

Проект программы
«Школа полного дня»

РАЗДЕЛ I. ИНФОРМАЦИОННО-АНАЛИТИЧЕСКИЙ

- Данный раздел представляет собой справку-анализ состояния дел в школе.

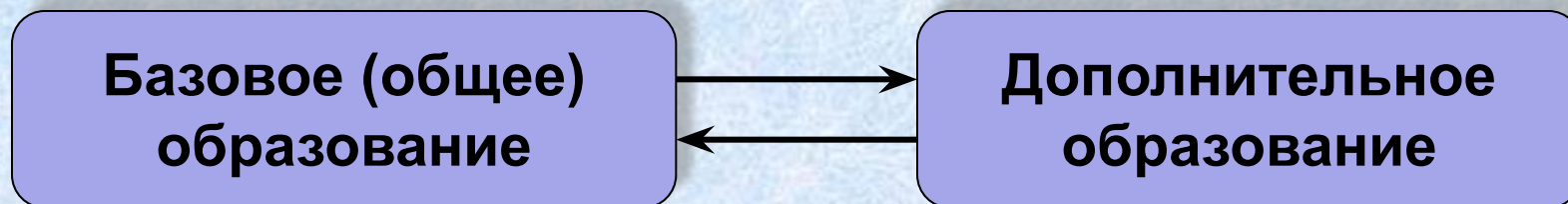
Цель: выявление исходных позиций к разработке программы развития школы.

- Информация для справки-анализа была собрана при помощи следующих **методов:** анкетирование, тестирование, сравнительный анализ, изучение официальных документов, изучение необходимых сведений о внешней среде, беседа, наблюдение и др.

Выявленные проблемы

- **снижение контингента учащихся;**
- **не соответствие годовых оценок и результатов ЕГЭ;**
- **необходимость повышения профессионального мастерства педагогического коллектива;**
- **степень удовлетворенности жизнедеятельностью школьного сообщества оценена учащимися, педагогами и родителями как низкая (30%) и средняя (50%), по методике Е. Н Степанова.и др.**

Функциональная модель деятельности ШПД



Создание в школе целостного образовательного пространства, в котором базовое (общее) и дополнительное образование детей выступают как равноправные, взаимодополняющие компоненты.

Школа полного дня -

это образовательное учреждение, позволяющее:

- ❑ наиболее полно объединить учебную и внеучебную сферы деятельности ребенка в условиях учебного сообщества,**
- ❑ сформировать образовательное пространство учреждения, способствующее реализации индивидуальных образовательных маршрутов обучающихся,**
- ❑ объединить в единый функциональный комплекс образовательные, воспитательные и оздоровительные процессы.**

Школа полного дня

обеспечивает
интеграцию основного
и дополнительного
образования

решает проблемы
неуспешности в
обучении и
профилактике
безнадзорности и
беспризорности детей и
подростков

обеспечивает на
межведомственной
основе
взаимодействие с
семьей по вопросам
воспитания и
образования детей,
сохранения их
здоровья

создает условия для
самовыражения,
самоопределения
каждого конкретного
обучающегося

Основные требования к организации работы ОУ в режиме полного дня

- Наличие помещений для работы классов-групп или групп, организованных из обучающихся одной параллели
- Выделение разноакцентированных пространств (кабинет, мастерские, библиотека, компьютерный класс, игротека, помещения для работы классов-групп, пространства для общения, игр, подвижных занятий)
- Наличие спортивных площадок, актового, спортивного и тренажерного залов.
- Наличие детского клуба
- Наличие помещений для организации двухразового горячего питания.
- Соответствие уровня квалификации педагогических кадров
- Наличие специалистов:
 - для медико-психолого-социальной работы;
 - педагогов дополнительного образования;
 - преподавателей физической культуры. Для организации физкультурно-оздоровительной, культурно-массовой деятельности

Миссия «Школы полного дня» -

- ❑ предоставление каждому участнику образовательного процесса сферы деятельности, необходимой для реализации интеллектуальных и творческих способностей, формирование их ключевых компетенций;
- ❑ вовлечение родителей в совместную общеобразовательную и воспитательную деятельность школы;
- ❑ развитие социального партнерства, сетевого взаимодействия, информационной открытости образовательного учреждения.

Стратегическая цель:

Становление социально - компетентной, физически и духовно здоровой личности, через индивидуальные образовательные маршруты в условиях целостного образовательного пространства Школы полного дня.

Задачи:

- ❑ интеграция общего и дополнительного образования, нацеленного на создание активного образовательного пространства для самореализации каждого учащегося, формирование у него готовности к жизненному самоопределению, навыков принятия жизненно важных решений.
- ❑ изменить содержание, формы и методы обучения так, чтобы можно было обеспечить эффективное развитие и саморазвитие индивидуальности каждого ребенка – его познавательных процессов, личностных и духовно-нравственных качеств;
- ❑ изучить запросы, потребности, возможности обучающихся и их родителей и создать систему ориентиров в образовании и воспитании;
- ❑ разработать и реализовать индивидуальные образовательные планы, программы в соответствии с запросами и потребностями каждого учащегося;

Задачи:

- ❑ через урочную и внеурочную деятельность развивать информационную, коммуникативную и социальную компетентности у всех обучающихся, способствующие более успешному самоопределению каждого;
- ❑ обеспечить психолого-педагогическое сопровождение каждой личности, мониторинговые исследования состояния здоровья каждого ребенка;
- ❑ совершенствовать государственно-общественную форму управления образовательным процессом;
- ❑ организовать и вести планомерную подготовку педагогических кадров, направленную на субъект – субъектные отношения.
- ❑ через систему дополнительного образования с привлечением социальных партнеров дать возможность выбора учащимися социально и личностно продуктивных сфер и способов самореализации, сотрудничества и сотворчества.

Базовое образование

Начальное общее образование

Основное общее образование

Среднее (полное) общее образование

Образовательный блок

Художественно-эстетическое направление

Физкультурно-спортивное направление

Дополнительное образование

Военно-патриотическое направление

Освоение социальных компетентностей

Научно-техническое направление

Туристско-краеведческое направление

Досуговая деятельность

Целостное образовательное пространство

Удовлетворение образовательного заказа учащихся и их родителей

Базовое образование

Начальное общее образование

Основное общее образование

Среднее (полное) общее образование

Образовательный блок

Художественно-эстетическое направление

Физкультурно-спортивное направление

Дополнительное образование

Военно-патриотическое направление

Освоение социальных компетентностей

Научно-техническое направление

Туристско-краеведческое направление

Досуговая деятельность

Целостное образовательное пространство

удовлетворение образовательного заказа учащихся и их родителей

Элективные курсы,
спецкурсы,
факультативы

1. Хореографические ансамбли.
2. Вокальные студии
3. Хоровые коллективы
4. Бальные танцы

- Волейбол
- Каратэ
- Теннис
- Художественная гимнастика
- Баскетбол
- Бокс
- Плавание

Образовательный блок

Художественно-эстетическое направление

Физкультурно-спортивное направление

Дополнительное образование

Военно-патриотическое направление

Освоение социальных компетентностей

ДЮП, Кружок «Боевое дело»
Военно-спортивный клуб
Военно-патриотический клуб

Научно-техническое направление

Туристско-краеведческое направление

Команда КРЧ, Интернет-клуб
Клуб «Юный краевед»

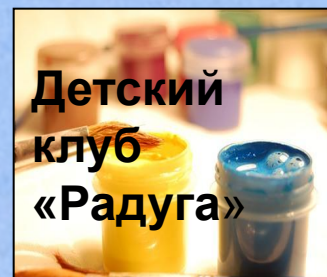
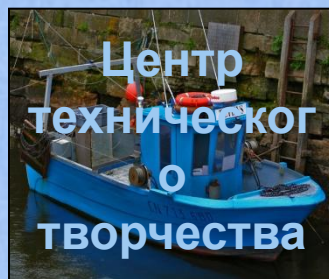
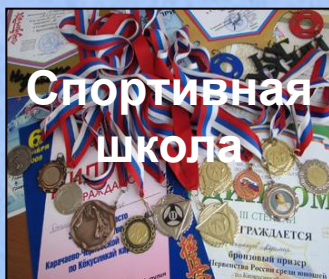
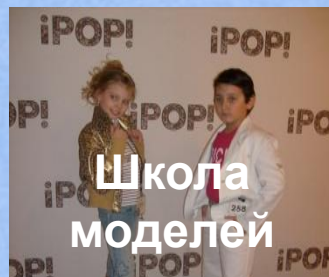
Авто-, мото-, авиа- и
судомоделирование

Кружок «Юный натуралист»

Примерная схема социального партнерства



МОУ СОШ №77



Объединение ОУ

*Учреждения
дополнительного
образования*

ВУЗ

МОУ СОШ №77

Колледж

Этапы

- ❑ Диагностический этап: изучение социального запроса, проведение анкетирования родителей, педагогов и учащихся 1-11 классов, совещания педагогического коллектива, родительские собрания, мониторинг полученных результатов.

- ❑ Прогностический этап: разработка программы «Школа полного дня», нормативно-правовой базы.
Цель: создание механизмов устойчивого развития школы, работающей в режиме полного дня, объединяющей в себе инновационные типы образовательных учреждений, обеспечивающей комплекс условий для формирования гармонично развитой, социально активной, творческой личности, соответствующей социальному заказу.

- ❑ Организационно-практический этап.

- ❑ Внедренческий этап.

Этапы:

Диагностический этап: Анализ состояния системы образования школы, изучение социального запроса, проведение анкетирования родителей, педагогов и учащихся 1-11 классов, совещания педагогического коллектива, родительские собрания, мониторинг полученных результатов.

Прогностический этап: разработка качественно новой модели школы, разработка программы «Школа полного дня», нормативно-правовой базы.

- Выявление и прогнозирование новых функций ОУ
- Разработка структуры и режима работы школы полного дня.
- Создание условий для повышения качества образования
- Создание условий для развития инновационной деятельности школы и педагогических сотрудников
- Сохранение и развитие здоровья детей в учебно-воспитательном процессе
- Профилактика безнадзорности и правонарушений среди учащихся.
- Интеграция основного и дополнительного образования учащихся

Этапы

- ❑ Организационно-практический этап:
 - ❑ создание системы дополнительного образования в соответствии с социальными запросами;
 - ❑ определение социальных партнеров, заключение договоров с учреждениями дополнительного образования;
 - ❑ введение дополнительных штатных единиц и утверждение штатного расписания;
 - ❑ разработка нормативно-правовой базы;
 - ❑ составление учебного расписания «Школы полного дня» в 1-11 классах на первую и вторую половину дня с учетом индивидуального режима пребывания каждого ученика;
 - ❑ организация питания школьников;
 - ❑ определение форм и места проведения активного отдыха детей; создание игровой комнаты;
 - ❑ оборудование спортивного зала, мастерских, медицинского кабинета.

Этапы

Внедренческий этап:

- внедрение, отслеживание и корректировка функционирования программы «Школа полного дня»;
- анализ и подведение итогов эксперимента;
- прогнозирование путей дальнейшего инновационного развития учебного учреждения, создание условий для реализации программы.
- Предполагаемые результаты, формы их представления, анализа и критерии оценки эффективности реализации программы

Программа действий 1 этапа

Направление преобразования	Задачи
1. Создание условий, необходимых для разработки и освоения программы развития.	<ol style="list-style-type: none">1. Обеспечение материально-технической базы школы.2. Создание благоприятного морально-психологического климата в педагогическом коллективе.3. Научно-методическое обеспечение перехода школы в режим развития.
2. Разработка программы развития школы.	<ol style="list-style-type: none">1. Анализ социального заказа школе.2. Диагностика состояния учебно-воспитательного процесса, выявление его сильных и слабых сторон.3. Выявление противоречий между требованиями социального заказа и результатами учебно-воспитательного процесса в школе.4. Разработка концепции школы, обоснование ее актуальности, прогнозирование ожидаемых результатов.5. Заключение договоров с ДДТ, школами, ВУЗами...

Программа действий 2 этапа

Направление преобразования	Задачи
1. Формирование содержания деятельности школы	<ol style="list-style-type: none">1. Разработка нормативно-правовой базы.2. Создание единого расписания, регламентирующего учебные занятия, самоподготовку, внеурочную деятельность и дополнительное образование.3. Создание системы непрерывного образования.4. Переход к личностно-ориентированному подходу в учебно-воспитательном процессе, в основе которого – диагностика уровня интеллектуального развития, обученности и воспитанности каждого ребенка.5. Дальнейшее совершенствование преемственности в обучении и воспитании детей.6. Предпрофильная подготовка.7. Введение ставки воспитателя школы полного дня.8. Расширение сети кружков и спортивных секций, сети дополнительного образования.

Программа действий 2 этапа

Направление преобразования	Задачи
2. Внедрение новых педагогических технологий.	<ol style="list-style-type: none">1. Разработка и внедрение здоровьесберегающих технологий в практику работы школы.2. Широкое использование информационно-коммуникационных технологий.3. Внедрение проектных, исследовательских методов обучения.
3. Мониторинг учебно-воспитательного процесса в школе.	Создание системы отслеживания инновационных процессов во всех структурных подразделениях школы.

Программа действий 3 этапа

Направление преобразования	Задачи
1. Подведение итогов, обобщение опыта работы школы.	<ol style="list-style-type: none"><li data-bbox="633 337 1785 496">1. Обработка всех данных, сравнение результатов, полученных в ходе отслеживания эксперимента, с ранее планируемыми.<li data-bbox="633 519 1818 622">2. Корректировка, обработка модели школы полного дня в соответствии с полученными результатами.<li data-bbox="633 645 1657 748">3. Обобщение и описание хода и результатов экспериментальной работы.<li data-bbox="633 771 1812 1039">4. Анализ качества знаний, уровня воспитанности, эмоциональной комфортности и морального удовлетворения учебно-воспитательным процессом педагогов, учащихся, родителей "Школой полного дня".

Описание модели ШПД

1. Образовательная программа в ШПД строится на принципах:

- ❑ Принцип мотивации
- ❑ оптимизации процесса становления ребенка через изменение способов деятельности при получении интегрированного общего и дополнительного образования;
- ❑ решения проблемы учебной перегрузки школьников за счет создания единого расписания на первую и вторую половину дня;
- ❑ повышения мотивации у каждого обучающегося на получение образования через индивидуализацию работы;
- ❑ объединения в единый функциональный комплекс образовательных и оздоровительных процессов;
- ❑ создания образовательной среды ШПД с выделением помещений для работы классов-групп или разновозрастных групп, компьютерного класса, спортивного комплекса, кабинета релаксации, абонементного зала библиотеки, мастерских, кабинетов для организации дополнительного образования как для педагогов школы, так и для педагогов из учреждений, с которыми заключены договоры.

2. Организация образовательного процесса в ШПД осуществляется по учебным планам, разрабатываемым учреждением самостоятельно в соответствии с рекомендациями федерального базисного учебного плана и программам дополнительного образования.

Описание модели ШПД

3. Становление личности обучающихся происходит в условиях активной образовательной среды и обеспечивается образовательными стандартами и индивидуальными образовательными планами, составленными самими учащимися при сопровождении педагогов, с учетом их способностей, потребностей, возможностей, интересов.
4. Индивидуальные образовательные планы составляются, корректируются и реализуются непосредственно самими учащимися при сопровождении психолога, социального педагога и классного воспитателя.
5. Индивидуальные образовательные планы способствуют не только получению знаний учащимися, но и направлены на удовлетворение внутренних потребностей в самосовершенствовании (как духовного, так и физического), на реализацию творческих возможностей, которые способствуют становлению социально активной личности.
6. К обучению в 8 - 9 классах индивидуальные образовательные планы должны иметь практическую (предпрофильную) направленность.

Описание модели ШПД

7. Медицинское обслуживание обучающихся в ШПД обеспечивается медицинским персоналом, который закрепляется органом здравоохранения. Медицинские работники несут прямую ответственность за проведение лечебно-профилактических мероприятий, соблюдение санитарно-гигиенических норм, режим и качество питания. Медицинское обслуживание обеспечивается в течение всего периода пребывания детей в школе.
8. В ШПД организуется двухразовое горячее питание за счет различных источников финансирования.
9. Режим работы составляется с учетом продолжительности пребывания детей в ШПД, регламентируется единым расписанием учебных занятий, самоподготовки, внеурочной деятельности и дополнительного образования в соответствии с требованиями СанПиНа 2.4.2.117802, строится на принципах интеграции основного и дополнительного образования, обеспечивает сочетание обучения, труда и отдыха.

Описание модели ШПД

10. Обязательной составляющей режима является активно-двигательная и физкультурно-оздоровительная деятельность обучающихся, в том числе на свежем воздухе, ежедневный объем которой должен составлять не менее 20% времени, отводимого на пребывания в ШПД.

11. Выполнение инвариантной части базисного учебного плана осуществляется по традиционной форме обучения – в классах, численностью 25 человек; для выполнения вариативной части формируются мобильные группы из одной параллели или разновозрастные группы численностью не менее 12 человек.

12. Дополнительное образование обучающихся осуществляется в разновозрастных и разновозрастных объединениях (клуб, студия, ансамбль, секция, кружок и др.)

13. Реализуя дополнительные образовательные программы, школа полного дня может организовывать внеурочную деятельность обучающихся как на базе своего учреждения, так и в других учреждениях на договорных началах.

14. Поляризация образовательной среды школы с выделением разноакцентированных пространств (библиотека, читальный зал, компьютерный класс, медиатека, спортивный и тренажерный залы, кабинеты, комната психологической разгрузки).

Прогноз возможных негативных последствий в школе полного дня

1. Реализация модели полного дня сводится к работе по модели школы продленного дня. Это связано с непониманием различий между этими моделями.
2. Педагогические коллективы не готовы к подобного рода инновационной и экспериментальной работе.
3. Отсутствие в школе освобожденных классных воспитателей «полного дня»
4. Отсутствие медицинского обслуживания детей в течение всего времени их пребывания в учреждении.
5. Режим работы не соответствует требованиям санитарно-эпидемиологических правил.
6. Проблемы оптимизации процесса реального развития детей, формирования единого образовательного пространства, снижения перегрузок учащихся через отработку подходов к организации учебного процесса в 1-9 классах без домашнего задания остаются наиболее сложно решаемыми задачами.
7. Не удастся организовать деятельность учащихся по индивидуальному плану.
8. Недостаточное внимание отводится воспитательной работе и досуговой деятельности.
9. Проблемы возникают при ведении школьной документации.
10. Проблемы, связанные с недостаточностью материально-технического оснащения школ.

План реализации программы

№ п/п	Мероприятия	Предполагаемый результат	Срок реализации
1.	Совершенствование государственно- общественного управления	Действующий Управляющий совет	2008-2009 уч.г.
2.	Подготовка нормативных документов, регламентирующих деятельность ШПД	Локальные акты ОУ в рамках школы полного дня.	2008 г.
3.	Выделить и оборудовать специальные помещения в ШПД.	Оборудовать: уголки отдыха в рекреациях игровую комнату для школьников кабинет рефлексии физиокабинет	2008-2010уч.год
4.	Информирование о работе ШПД через средства массовой информации	Освещение деятельности ШПД через школьный сайт, СМИ.	постоянно
5.	Оборудовать специализированные учебные кабинеты		2008-2010 уч. г.

План реализации программы

№ п/п	Мероприятия	Предполагаемый результат	Срок реализации
6.	Введение нового штатного расписания	Введение новых штатных единиц: классные воспитатели, ПДО, педагог-организатор, завуч-координатор внеурочной деятельности, музыкальный руководитель.	сентябрь 2008г.
7.	Повышение квалификации специалистов для организации работы ШПД.	Обучение классных воспитателей.; ПДО, социальный педагог, педагог- психолог.	2008-2009 гг.
8.	Оборудование спортивного зала инвентарем, тренажерами.	Приобретение спортивного инвентаря для зимних видов спорта (лыжи, коньки), для занятий спортивно-познавательным туризмом; тренажеры.	2009-2010 уч. г.
9.	Оборудование комнаты досуга для учащихся	Приобрести: музыкальный центр, усилители, микрофоны, развивающие игры.	2008-2010 уч. г.
10	Анкетирование родителей и учащихся	Выявление возможных изменений в образовательных запросах и потребностях учащихся и родителей	2 раза в год

План реализации программы

№ п/п	Мероприятия	Предполагаемый результат	Срок реализации
11.	Проведение рефлексивных семинаров по реализации Программы развития ШПД	Корректировка Программы	2 раза в год
12.	Проведение круглых столов, встреч со специалистами по вопросу вовлечения детей группы риска в ШПД.	Увеличение процента охвата (до 75%) детей группы риска внеурочной деятельностью, уменьшение количества правонарушений.	1 раз в месяц
13.	Организация психолого-педагогического сопровождения каждого ребенка.	Учет психолого-педагогических особенностей детей при организации учебно-воспитательного процесса.	постоянно
14.	Проведение мониторинговых исследований состояния здоровья учащихся.	Своевременная диагностика и профилактика заболеваний детей.	2 раза в год
15.	Создание электронного банка данных на каждого педагога, работающего в ШПД «Опыт. Достижения. Проблемы».	Создан электронный банк данных по обмену опытом, портфолио каждого педагога	постоянно

ПОЛОЖЕНИЕ О ШКОЛЕ, РАБОТАЮЩЕЙ В РЕЖИМЕ ПОЛНОГО ДНЯ

Настоящее положение разработано в соответствии с Законом Российской Федерации «Об образовании», Гражданским Кодексом Российской Федерации, Санитарно-эпидемиологическими правилами и нормативами «Гигиенические требования к условиям обучения в общеобразовательных учреждениях СанПин 2.4.2.1178-02», утвержденными Главным санитарным врачом Российской Федерации 25.11.02 г.

I ОБЩИЕ ПОЛОЖЕНИЯ

- 1.1. Образовательное учреждение, работающее в режиме полного дня обеспечивает полноценное пребывание ребенка в школе в течение дня.
- 1.2. Школа полного дня обеспечивает интеграцию основного и дополнительного образования обучающихся в учебное и внеурочное время.
- 1.3. Школа полного дня создает более полные по сравнению с общеобразовательной школой условия для самовыражения, самоопределения каждого конкретного обучающегося, способствующие развитию стремления к непрерывному образованию в течение всей активной жизни человека, выработке навыка самостоятельного пополнения знаний.
- 1.4. Школа полного дня интегрирует в себе функционал как общеобразовательного учреждения, так и учреждения дополнительного образования.
- 1.5. Режим полного дня способствует формированию образовательного пространства учреждения, объединению в один функциональный комплекс образовательных, развивающих, воспитательных и оздоровительных процессов.
- 1.6. Школа работает в режиме полного дня, если не менее 70% обучающихся 1 – 9 классов пользуются этой услугой.
- 1.7. Режим работы школы как школы полного дня определяется ежегодно приказами Департамента образования и школы в соответствии с социальным заказом населения.
- 1.8. Общеобразовательное учреждение в режиме полного дня работает по индивидуальному штатному расписанию, утвержденному Департаментом образования города Иркутска.
- 1.9. Для реализации программ дополнительного образования Школа полного дня заключает договор о сотрудничестве с учреждениями дополнительного образования для детей.
- 1.10. Учащиеся могут пользоваться услугами Школы полного дня и при условии получения дополнительного образования вне школы, а именно в других учреждениях дополнительного образования.

II РЕЖИМ РАБОТЫ ШКОЛЫ ПОЛНОГО ДНЯ.

- 2.1 Школа полного дня функционирует с 8.00 часов до 18.00 часов.
- 2.2 Для упорядочения работы школы, возможности создания единого режима для всех параллелей работа организуется по урочному принципу.
- 2.3 Учебные занятия заканчиваются не позднее 14 часов.
- 2.4 Режим пребывания на воздухе не менее 2-х часов. Обязательны занятия физической культурой и спортом.
- 2.5 На обед и динамический час выделяется один урок.
- 2.6 График пребывания ребенка в школе устанавливается в соответствии с заявлениями родителей.
- 2.7 Для обучающихся 1 – 9 классов организуется 2-разовое горячее питание.
- 2.8 Бесплатными обедами обеспечиваются:
 - дети из многодетных семей;
 - дети из социально не обеспеченных семей.
- 2.9 График пребывания детей в школе может изменяться в любое время по заявлению родителей.
- 2.10 Для функционирования класс-группы выделяется не более 30 воспитательных часов на каждую группу и 6 дополнительных часов для проведения самоподготовки, консультаций, внеурочных занятий и для организации развивающих видов деятельности в каждом классе.

III ДОКУМЕНТАЦИЯ

- 3.1. Для обеспечения законного и обоснованного функционирования школы в режиме полного дня формируется следующий пакет документов:
- 3.2. Заявление родителей о зачислении ребенка в школу полного дня с указанием желаемой организации питания и времени ухода из школы.
- 3.3. Ежегодный приказ Управления образования и приказ директора школы об организации работы школы в режиме полного дня в соответствии с социальным заказом населения.
- 3.4. Приказ о зачислении учащихся в школу полного дня (формирование классов-групп).
- 3.5. Приказ о режиме работы школы в рабочие и выходные дни.
- 3.6. Индивидуальный учебный план обучающегося, где отмечаются все виды деятельности учащегося на протяжении учебного дня. Ведется классным воспитателем.
- 3.7. Индивидуальный план работы учителя. В нем отражена вся нагрузка педагога в соответствии с единым расписанием.
- 3.8. Индивидуальный план работы классного воспитателя.
- 3.9. Должностные инструкции заместителя директора по школе полного дня, классного руководителя, классного воспитателя, педагога дополнительного образования...
- 3.10. Методические рекомендации по организации самоподготовки, консультаций, проведению экскурсий, прогулок.
- 3.11. Журналы кружковой работы, консультаций, дополнительных занятий.
- 3.12. Журнал класса-группы. Ведется классным воспитателем.
- 3.13. Приказ и отчеты по питанию в режиме полного дня (корректируются раз в месяц с учетом выбытия – прибытия учащихся).

IV ОСОБЕННОСТИ ОБРАЗОВАТЕЛЬНОГО ПРОЦЕССА

4.1. При организации образовательного процесса учитываются следующие факторы:

- Оптимизации процесса реального развития детей через интеграцию общего и дополнительного образования;
- Снижения учебной нагрузки школьников за счет создания единого расписания первой и второй половины дня;
- Возможность ведения урока несколькими преподавателями, как основного, так и дополнительного образования;
- Возможность деления класса на мини-группы, как за счет часов основных, так и за счет часов дополнительного образования;
- Объединения в единый функциональный комплекс образовательного и оздоровительного процессов;
- Поляризация образовательной среды школы с выделением разноакцентированных пространств (кабинет, библиотека, медиатека, читальный зал, компьютерный класс, спортивный зал, помещения для работы групп, организованных из обучающихся одной или нескольких параллелей, пространства для общения и уединения, для игр, подвижных занятий и спокойной работы).

4.2. При составлении расписания допускается возможность пересечения основного и дополнительного образования в течение дня. Возможно внесение в расписание дополнительных предметов по заявлениям родителей.

IV ОСОБЕННОСТИ ОБРАЗОВАТЕЛЬНОГО ПРОЦЕССА

- 4.3. Дополнительное образование обучающихся осуществляется в одновозрастных и разновозрастных объединениях (студия, секция, группа, кружок, театр и другие). Занятия могут проводиться по программам, направленным как на расширение кругозора, предметных и внепредметных знаний, так и на их углубление. Занятия могут быть организованы как в дополнение основному образованию (консультации, факультативы, предметные кружки и т.д.), так и носить чисто прикладной характер.
- 4.4. Предельная наполняемость объединения дополнительного образования – 15 человек. Конкретная численность объединения устанавливается с учетом наличия педагогов, материальной базы, заявлений родителей.
- 4.5. Каждый обучающийся может заниматься в нескольких объединениях.

V МЕДИЦИНСКОЕ ОБСЛУЖИВАНИЕ

- 5.1. Медицинское обслуживание обучающихся обеспечивается медицинским персоналом, который закрепляется органом здравоохранения за общеобразовательным учреждением и наряду с администрацией и педагогическими работниками несет ответственность за проведение лечебно-профилактических мероприятий, соблюдение санитарно-гигиенических норм, режим и качество питания.
- 5.2. В соответствии с разрешением возможно открытие Центра содействия здоровью как структурного подразделения школы полного дня.

VI ОРГАНИЗАЦИЯ ЗДОРОВЬЕСБЕРЕГАЮЩИХ УСЛОВИЙ ПРЕБЫВАНИЯ ОБУЧАЮЩИХСЯ В ШКОЛЕ ПОЛНОГО ДНЯ

- 6.1. Здоровьесберегающие условия пребывания ребенка в школе, работающей в режиме полного дня, включают в себя:
- создание атмосферы сотрудничества, содружества и сотворчества учителей, учащихся и родителей;
 - наличие психологической службы;
 - медицинское обслуживание;
 - организация горячего 2-х разового питания;
 - оборудование мест отдыха и психологической разгрузки;
 - работа кабинета по охране зрения;
 - динамический час;
 - прогулки на свежем воздухе (не менее 2-х часов в день);
 - систематические занятия физической культурой и спортом, плавание, спортивные соревнования.

Модель выпускника

- Готовность к постоянному саморазвитию, личностному росту, самоутверждению.
- Потребность получения новых знаний и способность самостоятельного овладения ими.
- Умение самостоятельно осуществлять поиск информации и эффективно ее использовать.
- Готовность к профессиональному самоопределению, правильному выбору и смене профессии в течение всей жизни.
- Умение самостоятельно делать выбор и принимать решение.
- Знание законов развития общества, сформированность гражданской позиции.
- Активное отношение к здоровому образу жизни.
- Социальная адаптированность. Коммуникабельность, открытость к общению.
- Гуманизм, патриотизм, толерантность как основные нравственные качества личности.
- Глубокое знание и бережное отношение к традициям национальной культуры как части мировой культуры.;

Что дает школа полного дня?



Критерии эффективности :

- устойчивость и воспроизводимость базовых знаний школьников, наличие у них представлений о существующих взаимосвязях (целостное видение мира), на основе тестовых работ, участия в научно-исследовательской и проектной деятельности;
- — соответствие содержания образования и методов преподавания требованиям реализации государственного стандарта образования и индивидуальным познавательным потребностям;
- — понижение уровня тревожности, удовлетворенность учебным процессом со стороны учителей, учащихся и их родителей, повышение интереса школьников к учебе (через анкетирование, психологический мониторинг и другие формы контроля);
- — общая высокая культура, толерантность выпускников, удовлетворенность подготовкой к продолжению образования и адаптации к современным условиям жизни, как со стороны учащихся, так и их родителей (через анкетирование);
- — востребованность консультационных услуг школы. ;

Мониторинг реализации программы развития

Критерии эффективности	Показатели	Методики исследования	Форма представления результатов	Периодичность	Ответственные
<p>Положительная динамика удовлетворенности качеством образовательных услуг учащихся и их семей</p>	<p>Удовлетворенность — уровнем знаний, полученных в школе; — предоставляемым набором образовательных услуг</p> <p>охват учащихся дополнительным образованием (%)</p> <p>Количество кружков в школе и клубе</p>	<p>анкетирование 4, 9, 11 кл.</p> <p>анкетирование 5,8, 10 кл.</p>	<p>Аналитическая справка</p> <p>Аналитическая справка</p>	<p>Два раза в год</p> <p>Два раза в год</p>	<p>Психологическая служба</p> <p>Психологическая служба</p>

ШПД



Педагогическому коллективу предстоит слить воедино учебно-воспитательный процесс, вести в системе всю воспитательную работу, более глубоко изучать индивидуальные особенности каждого воспитанника, проектировать и формировать черты его характера.

Спасибо за внимание