



Концепция развития агломерации Самарской области на основе индустриально-логистического подхода



Торгово-
Промышленная
Палата РФ



Торгово-
Промышленная
Палата г. Тольятти



Самарский
Государственный
Экономический
Университет

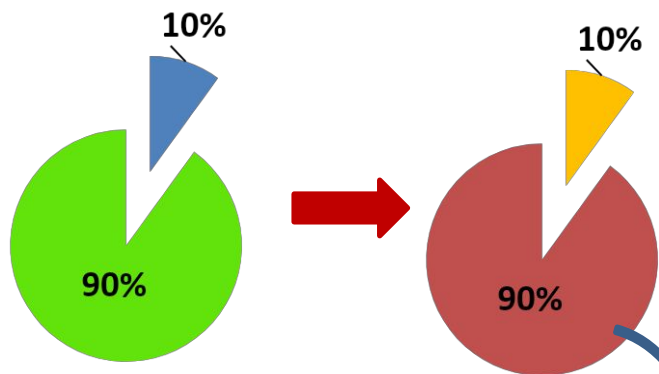
Характеристика Самарско-Тольяттинской агломерации



Самарско-Тольяттинская полицентрическая агломерация имеет численность населения около 2,5 млн. чел. Характеризуется интенсивными производственными, транспортными, культурно-бытовыми и рекреационными связями, высокой плотностью населения и инфраструктуры, значительным инвестиционным, научным и человеческим потенциалом.

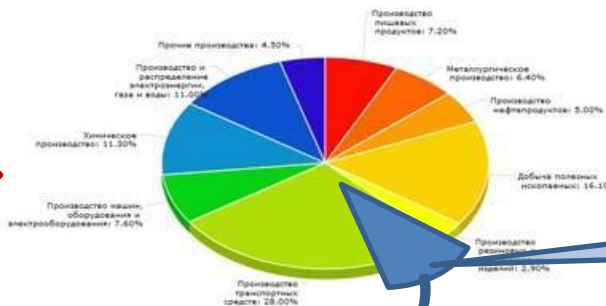
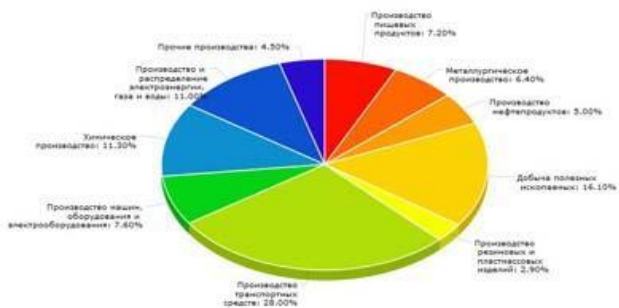
В состав Самарско-Тольяттинской агломерации включаются 9 из 11 городских округов и 9 из 27 муниципальных районов области. Самарско-Тольяттинская агломерация занимает более 40 % территории области, здесь проживает 80 % населения, создается 90 % промышленной и более половины сельскохозяйственной продукции.

Потенциал развития Самарско-Тольяттинской агломерации



Доля региональных компаний в структуре рынка логистических услуг

Доля логистического бизнеса в структуре Региональной экономике



10%
с развитием до 15%

2012

2016

Источник финансирования Проектов развития «Кольцо Жигулей»

дале
е

•30 млрд. руб.
•3,2 % ВПР

•100 млрд. руб.
•9,95% ВПР

По оценкам экспертов, при реализации проекта рынок логистических услуг Самарской области в 2016 году может достигнуть 100 млрд.руб., что составляет 9,95% ВПР

Цели и задачи реализации проекта



Цель проекта – развитие агломерации Самарской области на основе высокоэффективной индустриально-логистической инфраструктуры

Выделение логистики как одного из приоритетных видов экономической деятельности

Разработка Концепции индустриально-логистической агломерации Самарской области и развития рынка логистических услуг

Создание нормативно-правовой базы функционирования индустриально-логистической агломерации Самарской области

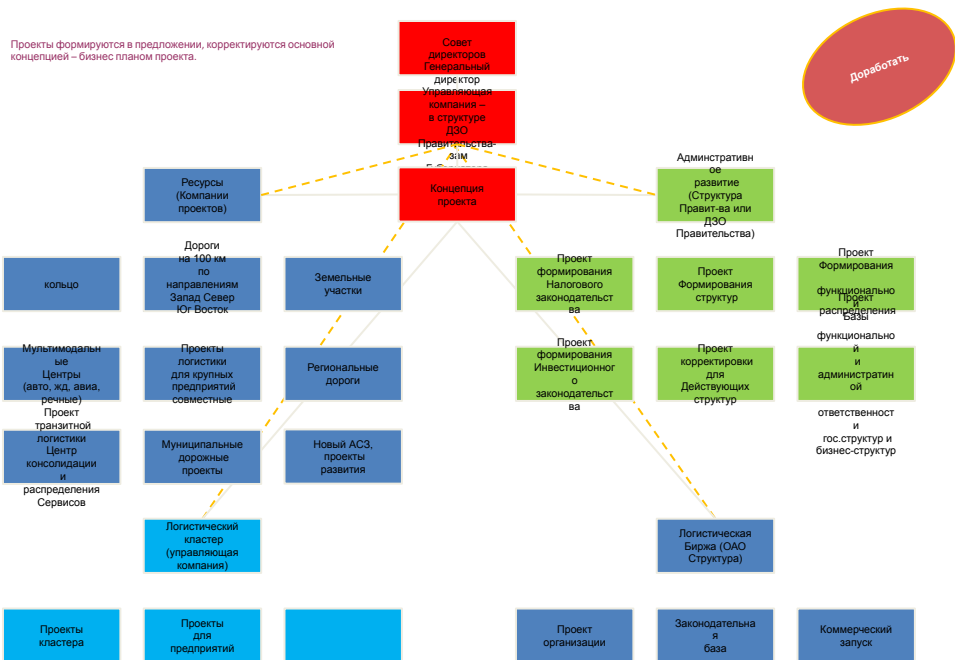
Создание проекта развития индустриально-логистической инфраструктуры агломерации Самарской области (дорожно-транспортной инфраструктуры, логистических и распределительных центров, мультимодальных терминалов и околотаможенной инфраструктуры)

Формирование государственно-частного партнерства для привлечения инвесторов и реализации проекта

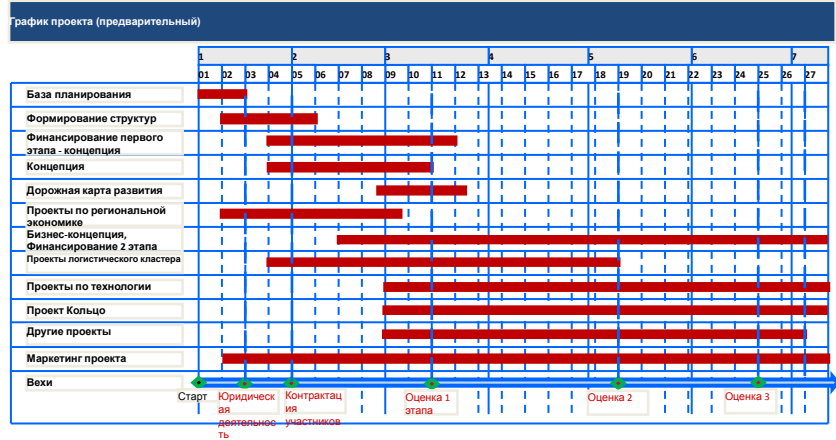
Разработка региональной информационно-логистической системы

Предложение по структуре проектов и их реализации

Цель проекта – денежной массы от логистики в регионе и формирование ее как основы финансирования логистических и инфраструктурных проектов



- Подготовку и реализацию проекта предлагается провести в направлениях
1. Решения Губернатора и Правительства Самарской области по проекту – организация и финансирование.
 2. Создание организации НП по предоставлению в проекте заинтересованных сторон бизнеса и государства.
 3. Формирование направлений реализации, введение в структуры Правительства и муниципальные структуры групп и руководителей по реализации направлений проекта.
 4. Формирование Источников финансирования в НП (ГЧП) с бюджетах всех уровней (ОЦП), (ФЦП)

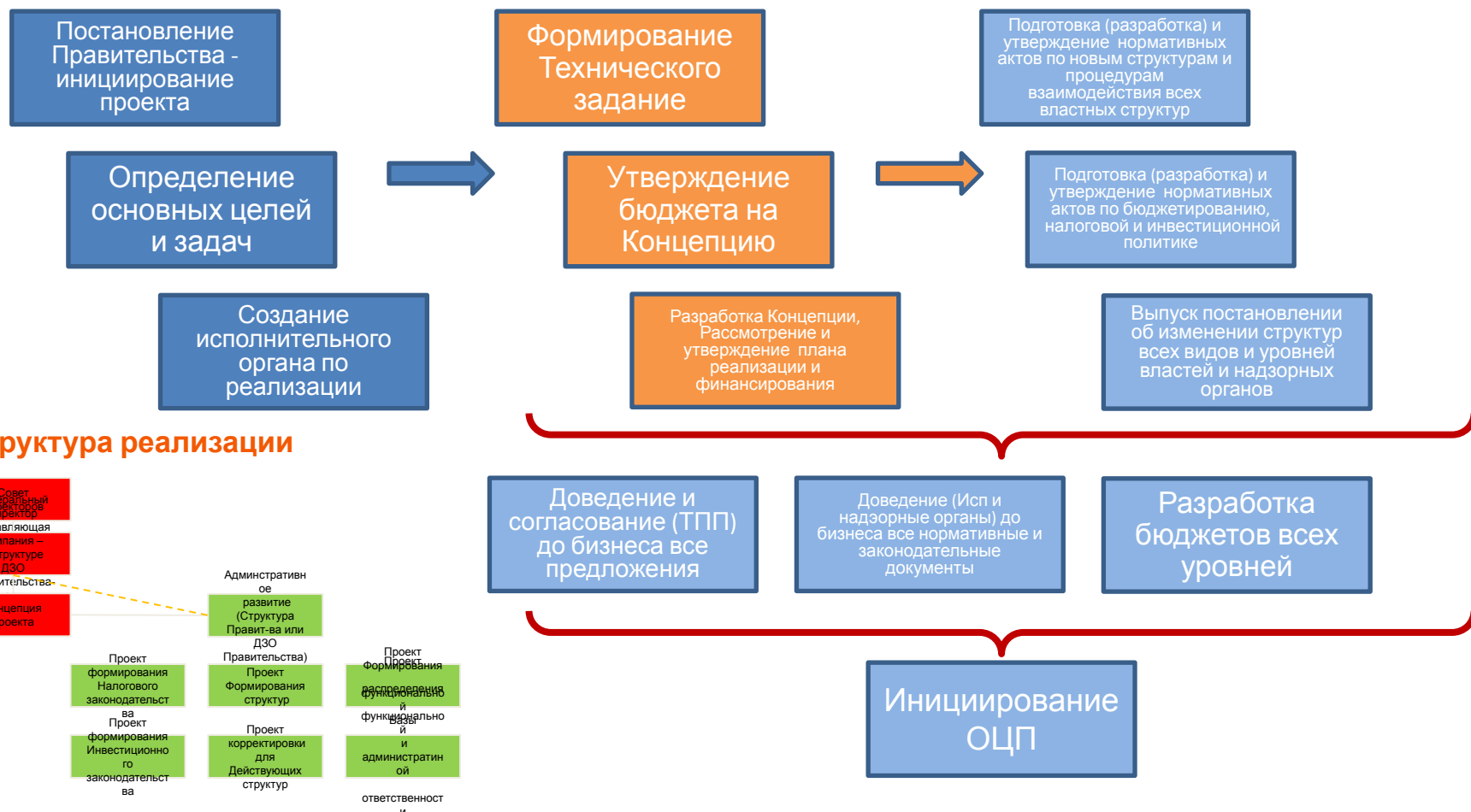


Реализацию проекта начать с разработки общей концепции (бизнес-плана) и отдельных концепций (бизнес-планов) по направлениям. Срок организационной подготовки и разработки бизнес-плана (бизнес-планов) в 2014 году.

Проект – создание регионального сектора экономики ЛОГИСТИКА

Цель проекта – создание структур исполнительной, законодательной, надзорной властей всех уровней, законодательств в области регулирования логистической деятельности и инвестиционной деятельности для всех отраслей экономики.

Шаги реализации



Преимущества развития агломерации Самарской области на основе индустриально-логистического подхода



Оптимальное размещение и формирование рациональной структуры промышленного производства

- Комплексно-пропорциональное размещение промышленного производства с целью наиболее рационального использования ресурсов; приближение предприятий к источникам сырья, топлива и энергии, местам сосредоточения трудовых ресурсов и районам потребления готовой

- В результате агломерации действует закономерность роста инновационных

промышленных производств и высокоспециализированной рабочей силы. Такие производства получают значительные преимущества, благодаря специфическому агломерационному эффекту территории, предприятия агломерации переживают

- устойчивый рост диверсификации и специализации, увеличивается промышленные зоны и объекты Самары, Тольятти,

Сызрани, Чапаевска, Новокуйбышевска, направлений Пензы (М5-Восток), Ульяновска (Татарстан, Н-Новгород-Север), Урала (М5-Восток), Оренбурга (Казахстан-Юго-Восток), Саратова (Юг), Тамбова, Белгорода (Юго-Запад), повысить взаимную доступность

Развитие инновационно-инвестиционной деятельности

Интеграция промышленных зон

Преимущества развития агломерации Самарской области на основе индустриально-логистического подхода



Использование регионального социально-экономического потенциала

- Формирование агломерации как самостоятельного объекта управления позволяет совместно использовать демографический, культурно-образовательный, промышленно-инжиниринговый, логистический и сервисный потенциал региона; оптимизировать экономическую структуру территории на основе долгосрочной специализации

- Создание единого экономического пространства; формирование единого рынка транспортных средств и услуг; формирование интегрированной региональной логистической инфраструктуры, включающей дорожно-транспортную инфраструктуру, пассажирские и грузовые перевозки всеми видами транспорта, транспортно-логистические и распределительные центры, региональную информационно-

логистическую систему, мультимодальную связанность

Развитие региональной логистической инфраструктуры

- Рынок логистических услуг включает услуги для таких видов экономической деятельности, как автостроение, авиастроение, машиностроение, химическая промышленность, сельское хозяйство, внешнеэкономическая деятельность и торговля;

Формирование регионального рынка логистических услуг

Создание НП, структур в Правительстве Самарской области и муниципальных структурах



Основной структурой по разработке и реализации проекта и основных направлений должна стать структура НП (некоммерческого партнерства).

Состав участников партнерства:

- Логистические и инжиниринговые компании (z.b. – GEFCO, Agiplan)
- Корпорация развития Самарской области
- ТПП РФ, Тольятти
- СГЭУ

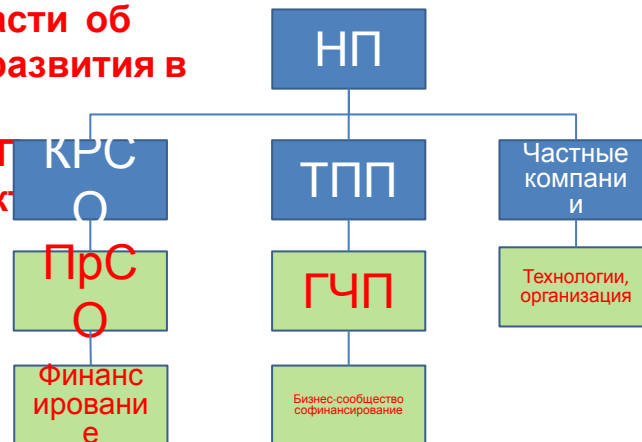
В рамках ТПП создать группы ГЧП по реализации локальных проектов.

Создание НП «Индустриально-логистический кластер самарской области» Учредители: Правительство самарской области, ТПП РФ, ТПП СО, ТПП Тольятти.

Необходимые действия:

- Поручения профильным министерствам Правительства РФ об подготовке и реализации проекта, его финансировании;
- Поручения Губернатора Правительству Самарской Области об подготовке и реализации проекта, участии Корпорации развития в НП;
- Решение руководства ТПП РФ и Тольятти об участии в НП
- Согласованные решения коммерческих структур в проектах

Привлекаемые ресурсы и организации



Ожидаемые результаты развития агломерации Самарской области на основе индустриально-логистического подхода

Бюджет?

- Снижение уровня транспортно-логистических расходов по отношению к валовому региональному продукту и повышение оборачиваемости товарно-материальных ценностей

Размер инвестиций в развитие региональных транспортно-логистических систем в объеме \$150-200 млн.

Повышение доступности к близлежащим метрополиям до 2,5 часов

Обеспечение пропускной способности дорожно-транспортной инфраструктуры более 100 000 а/м в сутки и 1000 000 тонн грузопереработки

Уникальный проект развития агломерации Самарской области на основе индустриально-логистического подхода



Проект носит уникальный характер, является системообразующим и позволит консолидировать деятельность нескольких сотен предприятий малого и среднего бизнеса в сфере логистики, привлечет крупнейшие компании-лидеры отрасли, сформирует новый сектор экономики региона

Спасибо за внимание



Торгово-
Промышленная
Палата РФ



Торгово-
Промышленная
Палата г. Тольятти



Самарский
Государственный
Экономический
Университет