

# Почтовые автомобили



Составитель Л. Кожевникова  
Челябинск, 2014 г.



Почтовый тарантас

<http://www.yarpost.ru/history.php>

*Почтовый тарантас.*

<http://habrahabr.ru/company/megafon/blog/192638/>

Карета королевской почты  
(Великобритания. 1820 г.).  
Рис. из Википедии



## Почтовые автомобили



Почтовый автомобиль  
конструкции **Б. Г. Луцкого**.  
1899 г.

[http://tehno.claw.ru/shared/  
auto/information/1-022.htm](http://tehno.claw.ru/shared/auto/information/1-022.htm)

Двухместный автомобиль «**Леснер 6-ЛС**»  
с вместительным ящиком для корреспонден-  
денций. 1905 г. Автомобиль мог пере-  
возить 500 кг почты

[http://tehno.claw.ru/shared/auto/information/  
1-022.htm](http://tehno.claw.ru/shared/auto/information/1-022.htm)





Почтовый автомобиль завода "Лесснер", 1905 г.  
скорость- 30 км/ч

[http://900igr.net/prezentatsii/okruzhajuschij-mir/Pervyj-avtomobil/  
019-Pochtovyj-avtomobil-zavoda-Lessner-1905-g.-skorost-30-kmch.htm](http://900igr.net/prezentatsii/okruzhajuschij-mir/Pervyj-avtomobil/019-Pochtovyj-avtomobil-zavoda-Lessner-1905-g.-skorost-30-kmch.htm)

!



1908 г. Ежедневный развод почтальонов.

<http://myslo.ru/news/arhiv/article-8915>



В 1909 г. при столичном Главпочтамте в Санкт-Петербурге открылся первый транспортный цех. Почтовое ведомство закупило 14 фургонов фабрики Фрезе. Все автомобили были в специсполнении. 10 машин были грузоподъемностью в 10 пудов и 4 грузоподъемностью в 50 пудов.

<http://amsrus.ru/2014/04/21/avtomobil-freze-1909-god/>



Из газеты "Московские ведомости" от 15(28) октября 1910 года: «14 октября Московским почтамтом пущен автомобиль для перевозки почты»

<http://k-i-t-a-y-gorod.livejournal.com/60340.html>

## Почтовые автомобили



Почтовые автомобили, 1913 г., из фондов ЦГАСО (Коллекция Всеволода Арнольда). <http://kraeham.livejournal.com/71355.html>



# Почтовые автомобили



Фургон «**Лесснер**»  
грузоподъемностью 1200 кг. 1907 г.  
Использовался для перевозки почты

<http://tehno.claw.ru/shared/auto/information/1-022.htm>

Автобус **АМО-Ф15**.  
Почтовый автобус образца  
1927 года.



## Почтовые автомобили



В 1909 году при столичном Главпочтамте в Санкт-Петербурге открылся первый транспортный цех. Почтовое ведомство закупило 14 фургонов фабрики Фрезе. Все автомобили были в специсполнении. 10 машин были грузоподъемностью в 10 пудов и 4 грузоподъемностью в 50 пудов.

<http://amsrus.ru/2014/04/21/avtomobil-freze-1909-god/>

# Почтовые автомобили



Почтовая машина 30-х г.г. XX века.

Почтовая машина 30-х г. XX в.

<http://www.belpost.by/i/photo/history/car.jpg>

Почтовый автомобиль. Фото 1932г.

<http://avto-nomer.ru/newforum/index.php/topic/4565/>



## Почтовые автомобили



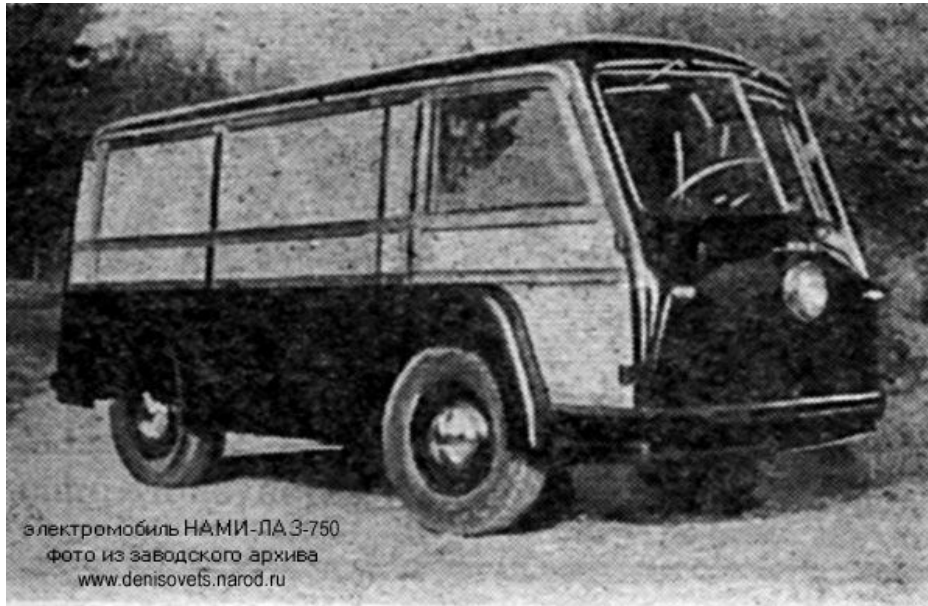
С 1933 по 1937 г. на Горьковском автомобильном заводе на шасси легкового автомобиля ГАЗ-А выпускался пикап **ГАЗ-4** для перевозки почты, мелких партий грузов общей массой до 400 кг. Автомобиль развивал скорость до 90 км/ч

На смену автомобилю ГАЗ-4 в 1939 г. пришел **ГАЗ-М-415**

<http://history.interdalnoboy.com/gruzoviki-1924-1945g.html>



## Почтовые автомобили



В 1948 году Научным автомобилестроительным институтом созданы два электрических грузовых автомобиля **НАМИ-750** и **НАМИ-751**. НАМИ-750 грузоподъемностью 0,5 тонны, а НАМИ-751 — 1,5 тонны. Эти машины использовались в Москве при перевозке почты

<http://relax.ru/post/20870/istoriya-razvitiya-otechestvennyh-elektromobiley-9-foto.html>

**ГЗСА-948.** На шасси ГАЗ-52 традиционно устанавливались различные кузова для перевозки почты. 60-е годы.

<http://www.avtoar.com/index.php?id=59>



# Почтовые автомобили



## «Москвич-400-422»

«Почта СССР».

1948 -1956гг.

Деревометаллический  
фургон модели «422»  
грузоподъемностью  
200 кг.

[http://ru.autowp.ru/azlk/  
cars/page2/](http://ru.autowp.ru/azlk/cars/page2/)



# Почтовые автомобили



<http://vk.com/club37015262>

**ЗАЗ-965С** (1962) – почтовый вариант модели «Запорожец» с правым расположением рулевого колеса, ящиком для писем вместо заднего сиденья, глухими задними окнами, оригинальным воздухозаборником. Грузо-подъемность - 300 кг.

<http://sovcarhistory.ru/2011/01/13>



**ВАЗ-2102** «Почта»



**Москвич-403** «Почта»

# Почтовые автомобили

Почтовые автомобили создавались на шасси известных моделей. Заводом "Лессельмаш самостоятельно была разработана серия фургонв ТС на шасси **УАЗ-3303**.



<http://www.denisovets.ru/remz/remzpages/modelpages/lesselmashtsuaz.html>

**УАЗ-3741**  
(цельнометаллический фургон)  
«Почта России»



<http://nacekomie.ru/forum/viewtopic.php?f=38&t=2111&start=480>



Почтовый автомобиль на базе **УАЗ-Хантер**



# Почтовые автомобили



**КамАЗ 4310** «Почта России»



**УАЗ-39099** грузопассажирский –  
Почта



**ГАЗ-3307**  
фургон «Почта»



Автомобиль «ГАЗ-52» «Почта России»  
[http://www.modelena.ru/tiporazmer\\_NO/  
avto\\_2013/k74413.html](http://www.modelena.ru/tiporazmer_NO/avto_2013/k74413.html)

# Почтовые автомобили



**ЗИЛ-130** бортовой с тентом «Почта»

<http://www.avbar.strana.de/sarlabcat4.html>



**ГАЗ 3307**

<http://foto-avto.narod.ru/foto7p.htm>



**ИЖ-2715**

<http://foto-avto.narod.ru/foto7i.htm>

# Почтовые автомобили



«**Мерседес-Бенц**» «Почта России»

[http://www.modelena.ru/tiporazmer\\_NO/avto\\_2013/k73913.html](http://www.modelena.ru/tiporazmer_NO/avto_2013/k73913.html)



Грузовые фургоны **Iveco** «Почта России»

<http://runews24.ru/economy/14052014-transport-dlya-posylok.html>

**IVECO Daily** грузоподъемностью 3,5 т, оснащенный турбодизелем в 2,3 л (116 л. с.). Почтовый Daily, в отличие от обычного, оснащается интегрированным кузовом-фургоном, изготовленным для службы DHL. Попастъ в грузовой отсек, оборудованный системой полок, водитель может прямо из кабины – для этого имеется специальная дверь в задней стенке.

<http://www.autocentre.ua/tr/tracks/news/dhl-perekhodit-na-iveco-14709.html>



## Почтовые автомобили

**Mercedes-Benz Sprinter и Vario** выполнены в двух различных модификациях – цельнометаллические фургоны и шасси, в том числе с установленными на них кузовами-фургонами, частично с гидробортами – и с тремя вариантами двигателей.

По материалам: ЗАО "ДаймлерКрайслер Автомобили Рус". [www.worldcarnews.ru](http://www.worldcarnews.ru)



Автомобиль **КАМАЗ-65117 «КАМАТЕЙНЕР»**, созданный «КАМАЗом» в сотрудничестве с ООО «РОСТАР». Он был специально подготовлен под требования «Почты России»: с прицепом, двумя съёмными кузовами и увеличенным ходом пневмоподвески.

<http://kamaz.net/ru/news/2013/09/3/>

# Почтовые автомобили



Передвижное отделение связи на базе автомобиля **ГАЗ-33027**.



<http://www.pskovpost.ru/news/79.html>



Внутри фургона установлены противовандальный персональный компьютер с программным обеспечением WinPost, удобная мебель, обогреватель, а также бытовые приборы – холодильник, микроволновая печь.

# Почтовые автомобили

**Передвижное почтовое отделение**, оснащено новейшим оборудованием, предназначено для оказания современных качественных услуг почтовой связи в удаленных, труднодоступных и малонаселенных районах России, не имеющих стационарных отделений почтовой связи



Базовое шасси - **ГАЗ-27057** (цельнометаллический фургон с перегородкой, отделяющей 3-х местный салон от грузового отсека). Колесная формула - 4x4 (полный привод). Бортовая навигационная система ГЛОНАСС/GPS. Система спутниковой связи (для передвижных отделений почтовой связи, которые работают в населенных пунктах, не охваченных сетями связи) Бытовые приборы (электрический чайник, холодильник, микроволновая печь и др.)

<http://www.tehnosilann.ru/avtopochta.htm>



# Почтовые автомобили



Почтовые отделения на колёсах на базе автомобилей **ГАЗ-33081** повышенной проходимости, оборудованы беспроводным Интернетом

<http://srv.arriva.ru/publications/news/16522/>



**ГАЗель NEXT** – коммерческий автомобиль (2013)

<http://gaz59.ru/gaz/next/>



Грузопассажирские фургоны **Lada Largus**

[http://www.tihvesti.ru/news/transport\\_i\\_svjaz/1-0-16](http://www.tihvesti.ru/news/transport_i_svjaz/1-0-16)

## Иностранные почтовые автомобили



На заводах Рено в 1909 г. выпускался миниатюрный фургон для перевозки почты и мелких грузов по продуктовым лавкам, выполненный на шасси легкового автомобиля "АХ" с 2-цилиндровым мотором рабочим объемом 1060 см<sup>3</sup>.

<http://truck-auto.info/renault/27-istoriya.html>



Голубиный автомобиль французской армии для содержания и перевозки почтовых голубей в первую мировую войну. 1916 г. Рис. из Википедии



# Иностранные почтовые автомобили



Английский почтовый автомобиль 1950 г.

<http://www.euromag.ru/catalogs/auto/36020.html>



Современный канадский почтовый автомобиль. Фото: [Kristoferb](#) /Википедия

<http://lenta.ru/news/2013/12/11/canadapost/>



Почтовый грузовой автомобиль компании United Parcel Service <http://forexaw.com/>

ForexAW.com

## Иностранные почтовые автомобили



Почтовые грузовики США

<http://t-titanium.livejournal.com/952502.html>

## Иностранные почтовые автомобили



Грузовики Scania G-серии с 13-литровым 400-сильным двигателем для перевозки почты на дальние расстояния

[http://www.trucklist.ru/media/scania-dlya-pochtyi\\_32182.html](http://www.trucklist.ru/media/scania-dlya-pochtyi_32182.html)

Коммерческий фургон - название **e-load up!** (2013). Машина имеет полностью электрический привод, и была создана специально для того, чтобы работать в сфере доставки. Автомобиль представлен в виде концепта



Электромобиль load up!  
Получил приз  
за инновации



В 2014 г в 14-й раз издательство EuroTransportMedia (ETM) предлагает экспертам-представителям курьерских, экспедиторских и логистических компаний протестировать предлагаемые на рынке специализированные автомобили и наградить лучшие из них званием «Почтового автомобиля года» в Европе. **Volkswagen Caddy** вновь признан лучшим среди лёгких коммерческих автомобилей. [http://commercial.germanika.ru/vw\\_world/news/nfz\\_news\\_2012\\_53874aeedd91b/](http://commercial.germanika.ru/vw_world/news/nfz_news_2012_53874aeedd91b/)

## Иностранные почтовые автомобили

Концепт автомобиля для перевозки грузов eT. Совместная работа научно-исследовательской группы Volkswagen (Volkswagen Group Research), немецкой почтовой службы Deutsche Post AG и Университета искусств в Брауншвейге (University of Art at Braunschweig).



В нем есть возможность полуавтоматического режима вождения. Автомобиль может следовать за почтовым работником от дома к дому (по команде «За мной») или подъехать к работнику («Ко мне») без водителя! Кроме того, водитель может управлять машиной с помощью «джойстика» со стоячего пассажирского места, которое также обеспечивает быстрый доступ в машину. Со стороны пассажирского сиденья, которое выходит на тротуар и с которого почтовый работник осуществляет выгрузку, находится сдвижная дверь с электроприводом. В автомобиле используется также электротяга.

<http://trucks.dmir.ru/articles/31709/>

## Иностранные почтовые автомобили



Компания Renault и «Почта России» подписали со-глашение об использовании в тестовом режиме электрокаров Kangoo Z.E. и Twizy. Автомобили войдут в состав корпоративного парка «Почты России», которая будет их эксплуатировать на основе собственной инфраструктуры.

<http://motor.ru/news/2013/03/19/electropost/>

Renault Twizy. Фото Renault

Renault Kangoo Z.E.



## Иностранные почтовые автомобили



Вместо пассажирского сиденья - изолированное багажное отделение объемом 180 литров. Грузоподъемность - 75 кг. Багажник электрокара закрывается полноценной водонепроницаемой задней дверью, открывающейся на 90 градусов

Электрокар **Renault Twizy Cargo** разрабатывался для курьерских фирм и компаний, специализирующихся на экспресс-доставках, а также для почтовых и экстренных служб.

[http://www.dp.ru/a/2013/06/26/Kompanija\\_Renault\\_predstav/](http://www.dp.ru/a/2013/06/26/Kompanija_Renault_predstav/)



## Иностранные почтовые автомобили



Компания Iveco сообщила, что в ближайшем будущем на рынке Европы ожидается появление нового поколения коммерческой модели **Iveco Daily**. Стартом продаж объявлен июнь 2014 года. В России машины этой марки используются для перевозки малогабаритных почтовых отправок

<http://avtovesti.com/vskore-na-rynke-poyavitsya-novoe-pokolenie-kommercheskix-modelej-iveco-daily/>

Использованы иллюстрации из книг:

Отечественные автомобили / сост. М.А. Василенко. – Киев: Техніка, 1976. – 129 с.

Рубец А.Д. История автомобильного транспорта России. – М. : Издательский центр. 2003. – 304 с.

Шугуров Л.М. Автомобили России и СССР. Ч.1. – М. : ИЛБИ, 1993. – 400 с. – (Клуб фанатов техники).

А также материалы из открытых источников Интернет

Данное произведение создано с просветительской целью и носит некоммерческий характер. Часть материалов, включая иллюстрации и фотографии, взяты из открытых Интернет-ресурсов. Все права на фотографии и иллюстрации принадлежат их авторам (правообладателям). Авторство цитированных материалов приведено, если оно было указано в источнике информации.