

Церковь Святого Духа (Ruhnavaitu)



Церковь с приходом Святого Духа

История церкви с приходом Святого Духа относится ещё к концу 11 века, когда Папа Римский издал указ, в котором говорил о том, что в городах должны открываться церкви с приходом Святого Духа, который служил бы богадельней и заботился бы о больных, немощных.

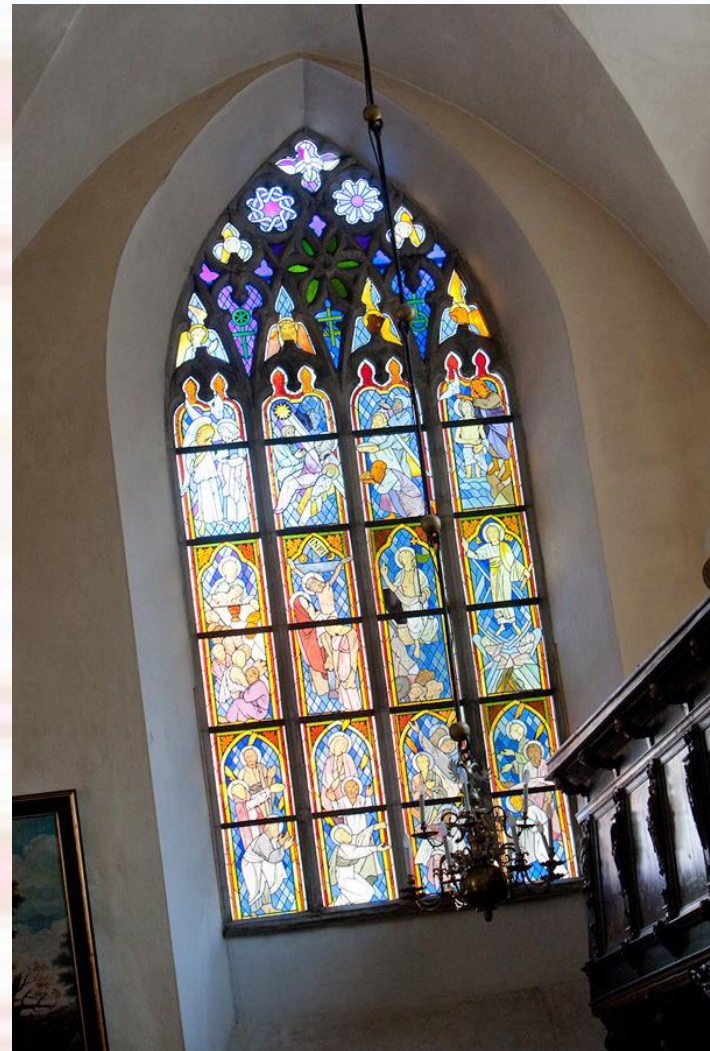
-
- Первое упоминание в Ревеле о такой церкви относится к 1316 году
- Церковь построена против церковных канонов. По правилам, алтарная часть церкви должна смотреть на восток, в сторону Иерусалима.

Церковь построена против церковных правил.

- Алтарная часть смотрит на северо-восток, поскольку в то время, когда церковь строили, здесь уже была своя система улиц, поэтому церковь вместили в свободное пространство.



- Церковь также носила оборонительных характер, о чём говорят узкие окна.
- Чердак использовался как склады.
- Башня построена в 17 веке.



Богодельня Святого Духа



- Считалось, что бедняки находились в богодельне до тех пор, пока не были в состоянии самостоятельно съесть кусок хлеба, встать и пойти.

- Часто в богодельню отдавали хлеб, который, по мнению магистрата, не соответствовал качеству. Иногда еда, оставшаяся после пиршеств, также попадала в богодельню.



Колокол

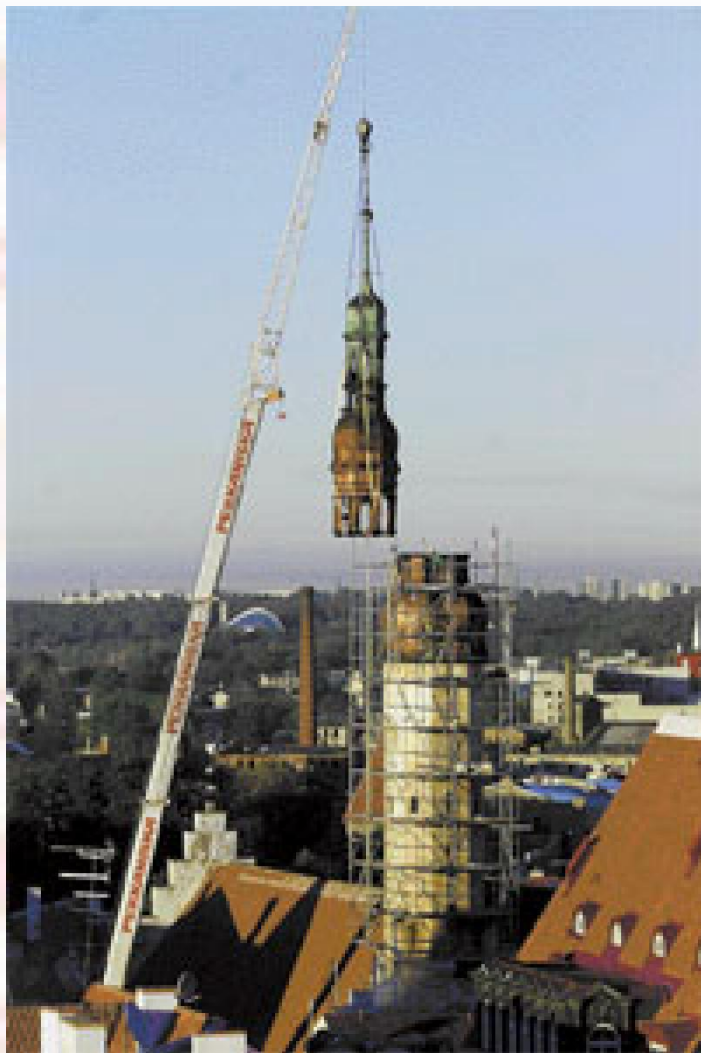
- Когда-то здесь был самый старый церковный колокол. На средневековом колоколе Тюхавайму была надпись, говорившая о том, что колокол звонит для всех: для богатых, бедных, молодых, старых, поэтому колокол можно назвать колоколом равноплавия.

- Именно этот колокол в 9 вечера начинал оповещать о том, что по вечерам пора расходиться по домам.
- Постановление магистрата гласило: как только пробьёт 9 вечера, в питейных заведениях больше сидеть было нельзя.

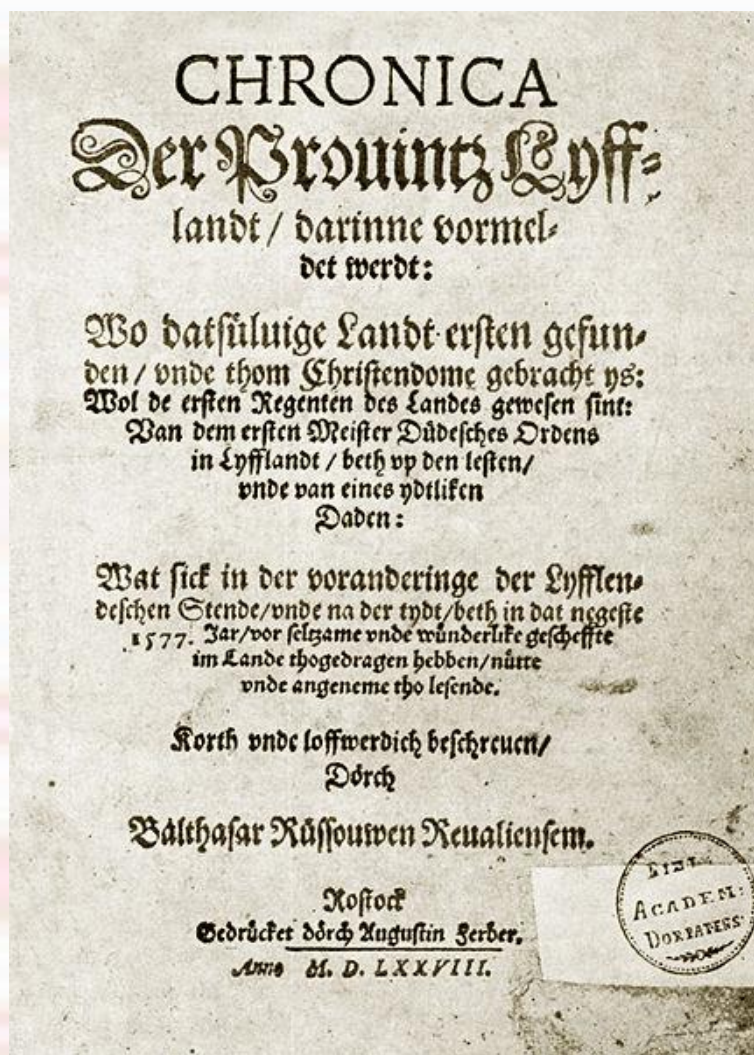


- Церковь горела в 2002 году, и колокол разбился.

• **Сегодня здесь самый новый церковный колокол**



- Это самая старая церковь, сохранившаяся в первоизданном виде.
- После церковной Реформации - первая церковь, где стали вести службу на эстонском языке.
- Здесь же использовали катехизис Вандрадта-Коля, который является самой старой записью на эстонском языке, сохранившейся до наших дней. Катехизис - изложение лютеранского вероучения в вопросах и ответах.



- Самый известный священнослужитель – Бальтазар Руссов, автор „Хроники провинции Ливонии“ (16 век)

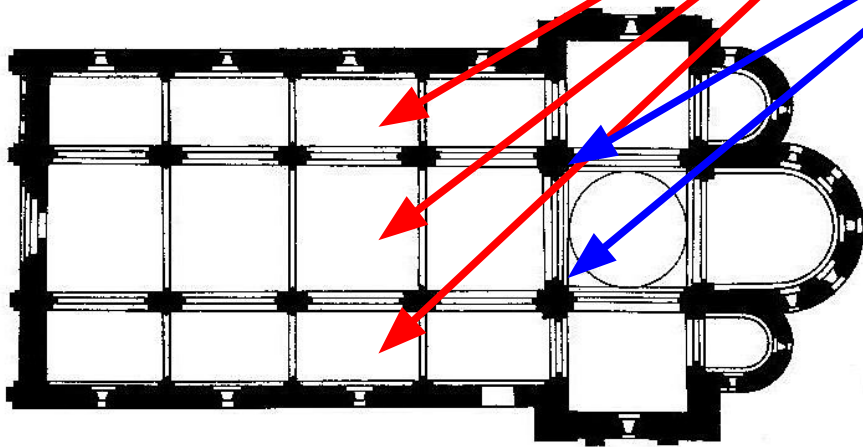
Стрейшие уличные часы



- 1684 год, автор - Кристоф Акерман.
- Механические часы подводили по солнечным. В 15 и 16 веках часы были ненадёжными, поэтому расхождение в пару часов было нормальным.

- В отличие от других готических церквей, церковь Святого Духа разделена на два нефа.
- **Неф** - (от латинского *navis* - корабль) вытянутое помещение, часть интерьера (обычно в зданиях типа базилики), ограниченная с одной или с обеих продольных сторон рядом колонн или столбов

План готической церкви



- Нефы
- Колонны
- По форме церковь напоминает латинский крест

2 нефа Пюхавайму





Неф

Пюхавайму

• Алтарь Пюхавайму, Бернт Нотке, 15 век



- Самая старая в Таллинне церковная кафедра
- 16 век



Конфессия: евангелистическо-лютеранская церковь



- ◆ The end.