



Об итогах социально-экономического развития Сивинского муниципального района Пермского края за 2010 г. и о перспективах развития в 2011 году

ФЦБ «Экономическое развитие»
И.о. заместителя председателя
Правительства Пермского края
А.П.Логачев

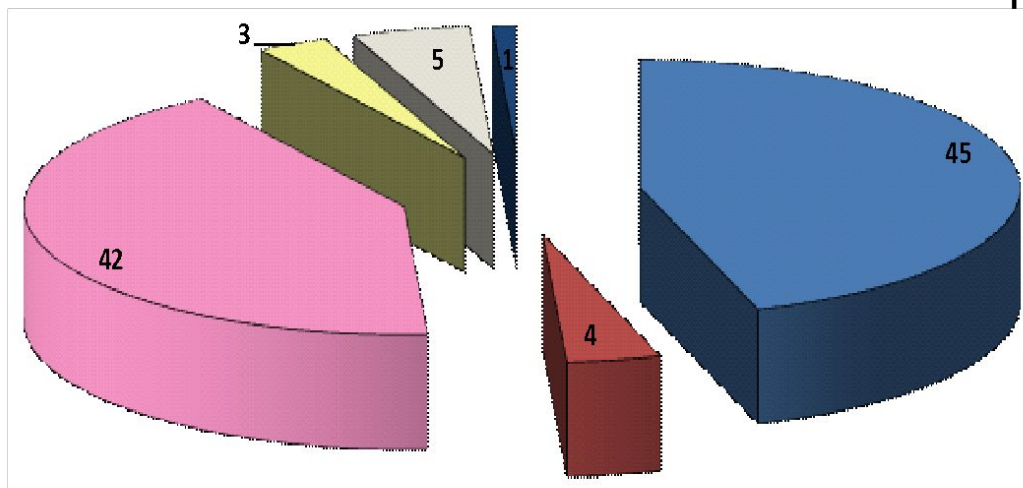


Предприятия Сивинского района

2

Структура объема отгруженных товаров, работ и услуг, %

Район смешенного типа экономики преимущественно развито с/х и торговля



- Торговля и общепит (45%)
- Промышленность (4%)
- Сельское хозяйство (42 %)
- Бюджетная сфера (3%)
- Лесное хозяйство (5 %)
- Прочие (1%)

2 крупных предприятия:

«Сивинский леспромхоз» – 120 чел
(Лесозаготовка)
«Северный коммунар» – 200 чел.
(Производство и продажа картона)

Численность населения в трудоспособном возрасте – 10 264 чел.

Среднесписочная численность работников по крупным и средним предприятиям – 3 184 чел

Проблемы и риски

3

Занятость населения

- **Уровень безработицы в районе 5,00% (на 01.06.2011)**

Промышленность

- Нет развития промышленных производств (новые производства не создаются)
- Нет подготовленных инвестплощадок
- Производственный травматизм

Сельское хозяйство

- Низкая доля земель, оформленных в собственность (8 %), что снижает инвестиционную привлекательность района, повышает риски для предприятий, снижает возможность кредитования и расширения
- Неудовлетворительное состояние межпоселковых дорог (особенно в районе СПК «Серьгинский» - агробизнес, присоединивший 2 низкоэффективных предприятия – СПК «Север» и ООО «Восход»)
- Отсутствие мероприятий по инвестиционным проектам в рамках конкурса муниципальных программ

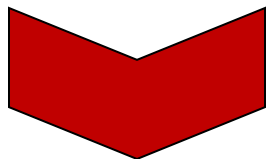
Малый и средний бизнес

- Не принимали участие в Конкурсе муниципальных программ в 2009 и 2010 годах
- Мероприятия по поддержке и развитию СМСП не проводились
- Туристическая инфраструктура не обеспечивает достижения показателей по тур.потoku
- Низкая доля проданной декларированной алкогольной продукции

Точки роста: перспективы

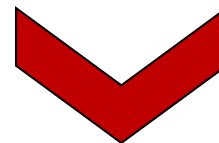
4

МАЛЫЙ И СРЕДНИЙ БИЗНЕС



Приоритет - создание новых ниш!!!

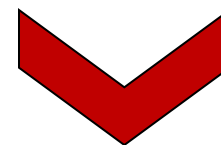
ПРОМЫШЛЕННОСТЬ



Освоение лесного ресурса:

- Реализация инвестиционного проекта «Сивинского лесхоза» - 40 млн.руб.»
- Решение проблемы с собственником «Северный коммунар»

СЕЛЬСКОЕ ХОЗЯЙСТВО



Реализация проектов на территории района:

- строительство убойного пункта на базе СПК «Серьгинский» и объединившихся колхозов (СПК «Север» («покупка») и ООО «Восход»)

Итого взаимодействие с ИОГВ блока

5

ИОГВ блока	Количество показателей	Не выполнено
Министерство промышленности, инноваций и науки	6	3
Министерство сельского хозяйства	7	1
Министерство развития предпринимательства и торговли	7	7
Итого	20	11

Из 20 выполнено 8 показателей или **45%**



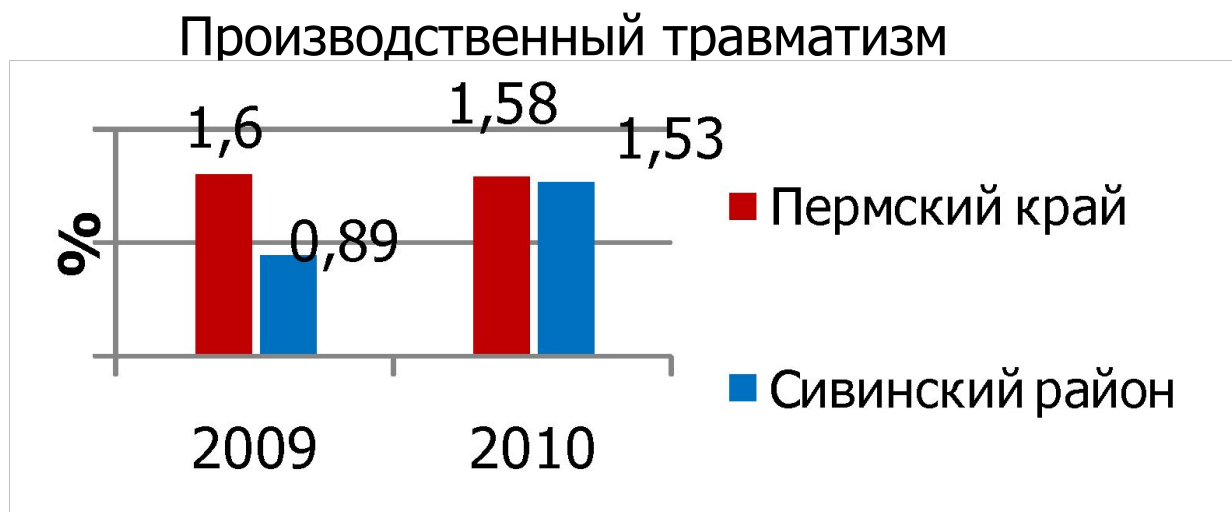
Оценка взаимодействия главы с Министерством промышленности, инноваций и науки за 2010 год

6

Показатели соглашения/направление деятельности	Значение показателя		Выполнено	Не выполнено
	план	факт		
Отсутствие задолженности по заработной плате, тыс. руб.	0	0	X	-
Наличие районной трехсторонней комиссии, да/нет	-	Да	X	-
Снижение уровня производственного травматизма, п.п.	-	-0,64	-	X
Реализация инвестиционных проектов в промышленности, млн. руб.	-	-	-	X
Достижение плановых показателей поступления НДФЛ, %	100	104,2	X	-
Достижение плановых показателей поступления налога на имущество организаций, %	100	95,4	-	X



Оценка взаимодействия главы с Министерством промышленности, инноваций и науки за 2010 год



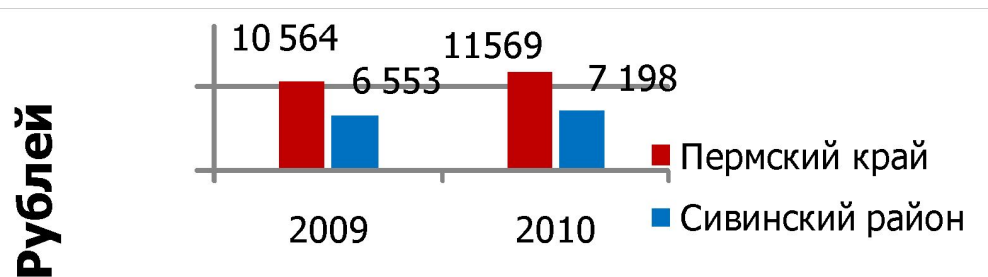
Задолженность по заработной плате на 01.06.2011

отсутствует

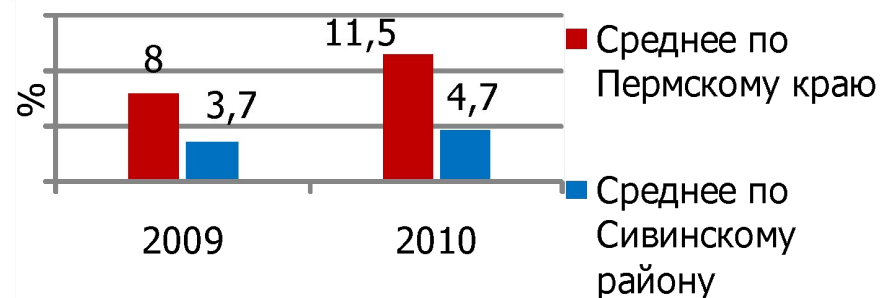
Оценка взаимодействия главы с Министерством развития предпринимательства и торговли за 2010 год

8

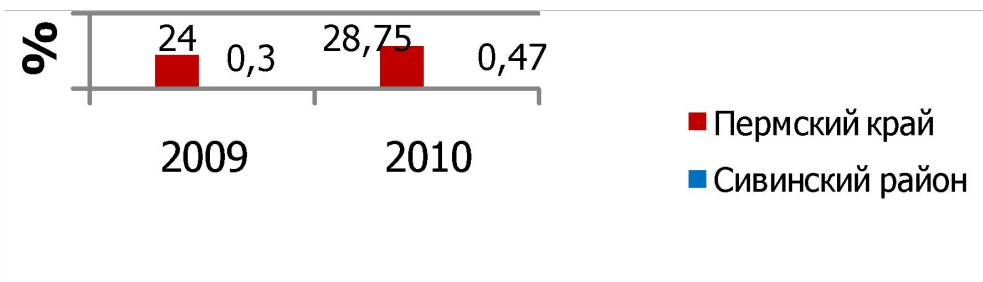
Средняя заработная плата в субъектах СМП



Доля муниципального заказа, размещенного у СМП



Процент декларирования алкогольной продукции



Оценка взаимодействия главы с Министерством сельского хозяйства за 2010 год

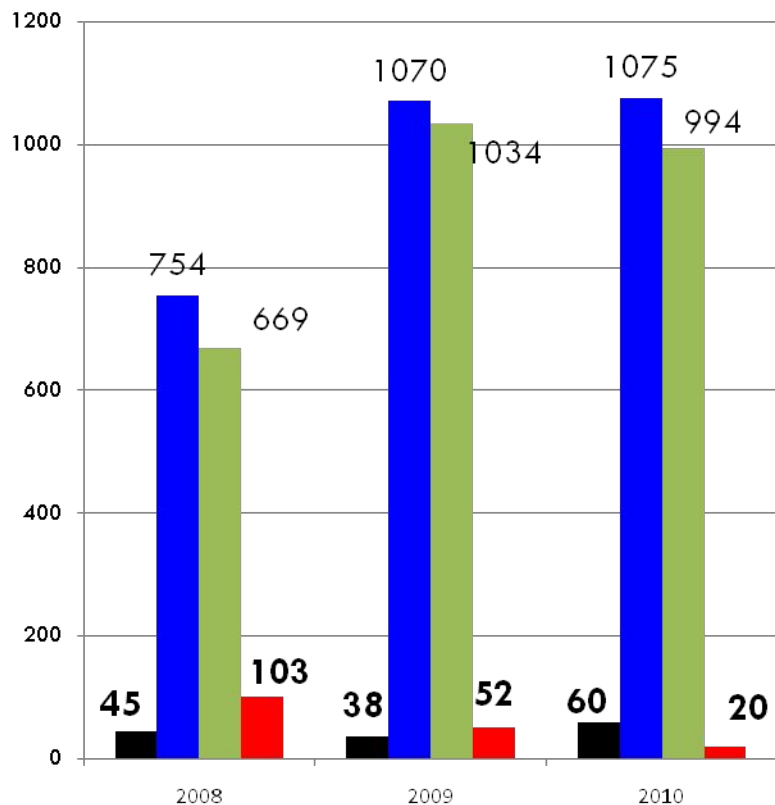
9

Показатели соглашения/направление деятельности	Значение показателя	Выполнено	Не выполнено
	2010, факт		
Динамика развития сельскохозяйственного производства, %	более 100	X	
Увеличение количества эффективных конкурентоспособных сельскохозяйственных предприятий, Бизнес/Всего предприятий	6/13		X
Развитие малых форм хозяйствования на селе с привлечением средства бюджета Пермского края по направлению «Конкурс муниципальных программ» (Долгосрочная целевая программа «Развитие малых форм хозяйствования на селе Суксунского муниципального района на 2010-2012 годы)	На 2010 год 573 тыс.руб.из местного бюджета на МФХ, освоены полностью. В 2011 году 650 тыс.руб. из местного бюджета на МФХ	X	
Подготовка районного архива земель сельскохозяйственного назначения		X	
Строительство объектов социальной инфраструктуры с привлечением федеральных средств, тыс. руб.	В 2010 году не участвовали В 2011 году запланированы средства в бюджете	X	
Развитие в районе/округе ярмарочно-рыночной деятельности и участие в ней сельхозтоваропроизводителей, в т.ч. КФХ, ЛПХ	В 2010 г. – не было, в 2011 запланировано	X	

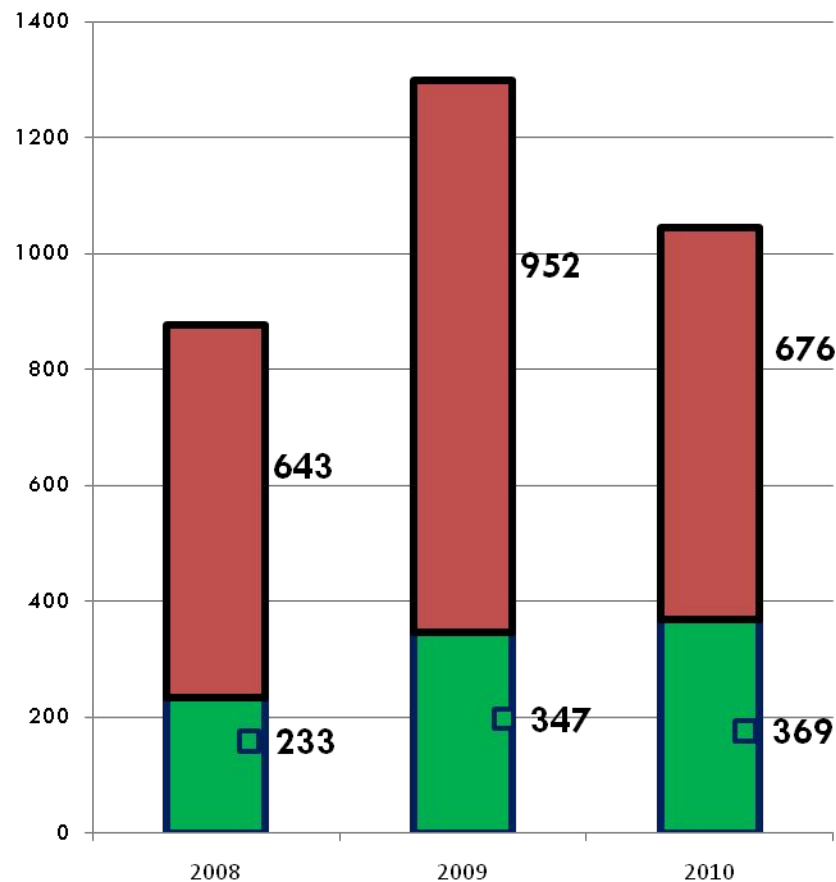
Рынок труда Сивинского муниципального района

Активность работодателей

Состав трудоустроенных при содействии СЗН



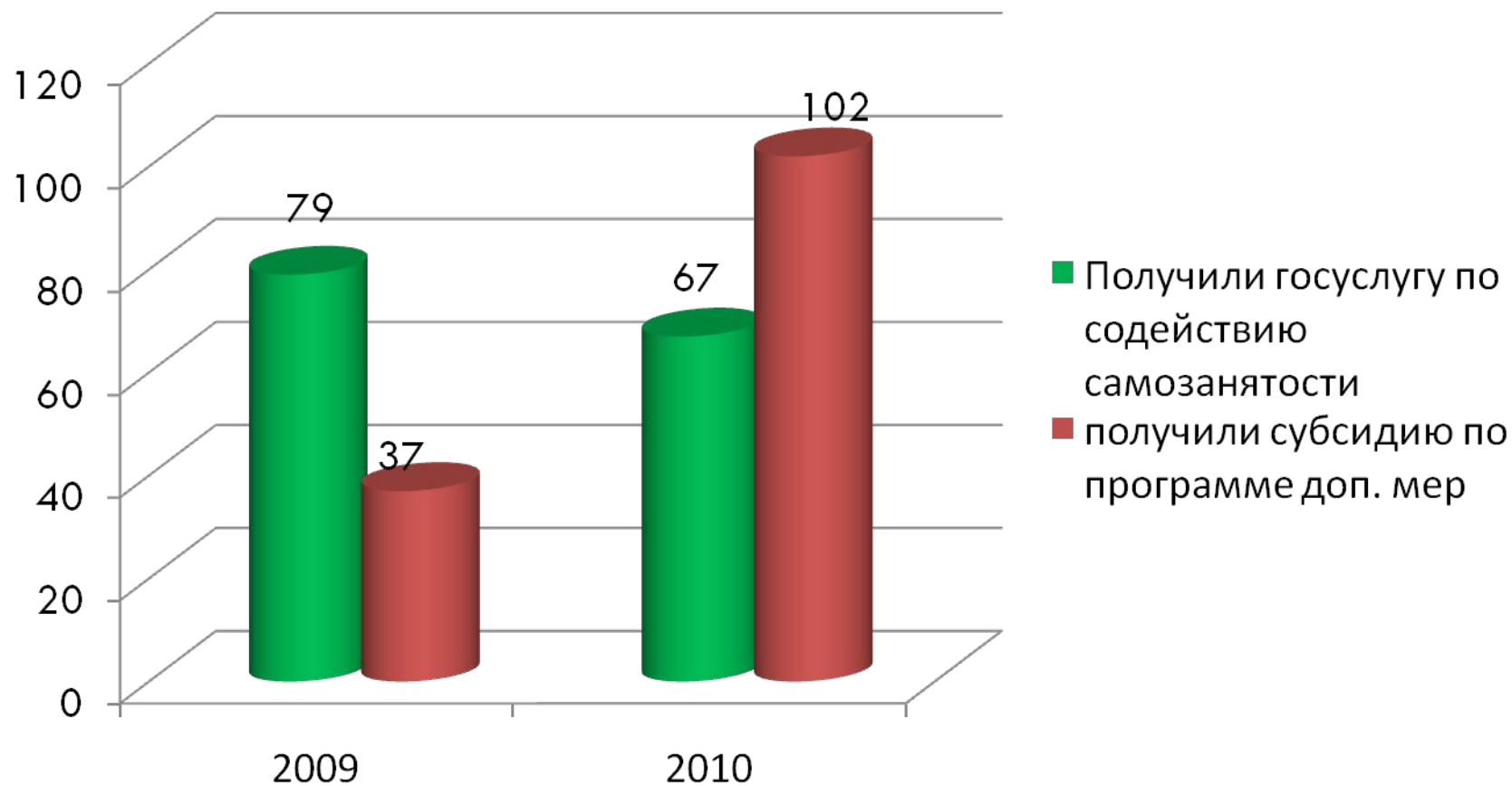
- Количество работодателей, подавших заявки
- Количество заявленных вакансий, ед.
- из них вакансии по рабочим профессиям
- из них вакансии с зарплатой выше ПМ



- трудоустроено на постоянные рабочие места
- трудоустроено на временные рабочие места

Рынок труда Сивинского муниципального района

Содействие самозанятости населения



Предложения в проект решения

12

Первому заместителю главы района, начальнику управления экономического развития Баеву Вадиму Леонидовичу:

Обеспечить размещение у субъектов малого предпринимательства не менее 10% муниципального заказа в соответствии с требованиями федерального законодательства и направить информацию о проделанной работе в Министерство развития предпринимательства и торговли Пермского края.

Срок: 31.12.2011 г.

Предоставить в Министерство развития предпринимательства и торговли Пермского края информацию по средствам размещения, объектам общественного питания, физическим и юридически лицам, занимающихся обслуживанием туристов на территории района, достопримечательностям района, занятым в сфере туризма, туристам и экскурсантам за первый квартал 2011 г. с разбивкой по месяцам (в дальнейшем предоставлять данную информацию ежеквартально до 15 числа месяца, следующего за отчетным кварталом); план-график мероприятий, направленных на стимулирование туризма в районе.

Срок: 24.06.2011 г.

Принять участие в конкурсе муниципальных программ развития предпринимательства в 2011 году.

Срок: 24.06.2011 г.

Обеспечить своевременное и полное выявление торговых объектов, осуществляющих незаконную деятельность по продаже алкогольной продукции, направление указанной информации в Министерство развития предпринимательства и торговли Пермского края и органы внутренних дел.

Срок: 24.06.2011 г.

Обратить внимание на резкое снижение доли проданной декларируемой алкогольной продукции в 2010 году по сравнению с 2009 г. Усилить работу с предприятиями торговли по соблюдению правил продажи алкогольной продукции.

Срок: 31.12.2011 г.

Предоставить в Министерство развития предпринимательства и торговли Пермского края план - график перевода несвойственных функций и перечень мероприятий по реализации проекта на 2011 год.

Срок: 24.06.2011 г.

Обеспечить предоставление данных об объектах инфраструктуры (коллективных средствах размещения - КСР, объектах общественного питания) в Пермьстат.

Срок: 24.06.2011 г.

Предложения в проект решения

13

Министерство промышленности, инноваций и науки Пермского края:

Организовать работу по подготовке инвестиционных площадок с целью привлечения потенциальных инвесторов.

Министерство сельского хозяйства Пермского края:

Заполнить в системе электронного документооборота Карточку района по работе с долевой собственностью (письмо СЭД-25-03.1-05-66 от 18.04.2011) и исполнить установленные районом контрольные точки

Срок: 01.07.2011.

Представить в Министерство сельского хозяйства Пермского края отчет по муниципальному земельному контролю за 2011 год с исполнением мероприятий, определенных вопросом 3 Стенограммы совещания от 21.04.2011 (материалы направлены в район письмом от 25.04.2011 № СЭД-25-03.1-05-72) .

Срок: 01.12.2011.

Рекомендовать зам. главы администрации Сивинского района Н.Б. Мироновой:

Агентство по занятости населения Пермского края:

Оказать содействие ГКУ ЦЗН в активизации участия работодателей в трудоустройстве незанятого населения района, обратив особое внимание на создание постоянных рабочих мест и качество предоставляемых в ЦЗН вакансий по оплате труда

Активизировать использование механизмов социального партнерства для улучшения качества рабочих мест и оплаты труда в организациях района

Совместно с ГКУ ЦЗН провести анализ деятельности начинающих предпринимателей из числа бывших безработных, разработать конкретные меры по их поддержке.

Срок: 01.09.2011 г.