



# Анри Мари Раймон де Тулуз – Лотрек Монфа.

Автор: Кушкова Екатерина  
студентка 5 курса  
специальности этнокультурология



# Содержание:

- Пояснительная записка;
- Введение;
- Вехи жизни – вехи творчества;
- Живопись;
- Заключение;
- Вопросы для самоконтроля;
- Рекомендуемая литература.



# Пояснительная записка.

Целью данного учебного пособия является ознакомление учащихся с жизнью и творчеством художника постимпрессиониста Анри да Тулуз-Лотрека. Пособие рассчитано на применение для обучения учащихся 10 – 11 классов в рамках курса **Мировая художественная культура.**

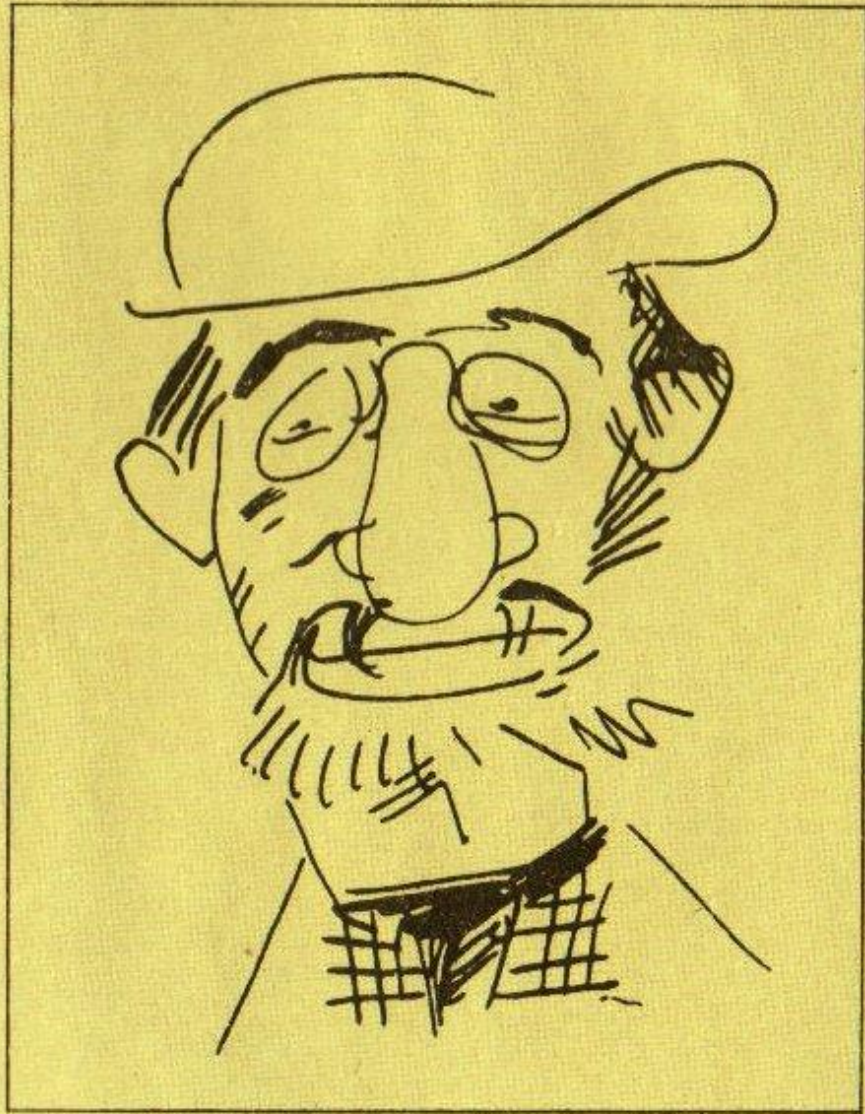


# Введение.

Анри Мари Раймон де Тулуз-Лотрек Монфа – французский живописец, один из ярчайших представителей постимпрессионизма и дитя богемы.

Казалось, что жизнь с рождения предоставила ему счастливый билет. Долгожданный отпрыск «голубой крови» он сразу имел все: и деньги, и титул, и положение. Единственное, чего ему не хватало в жизни, так это здоровья. Впрочем, если бы не досадный физический недостаток, возможно мир так никогда бы и не узнал великого провокатора Тулуз-Лотрека.

# LA VIE DE TOULOUSE-LAUTREC



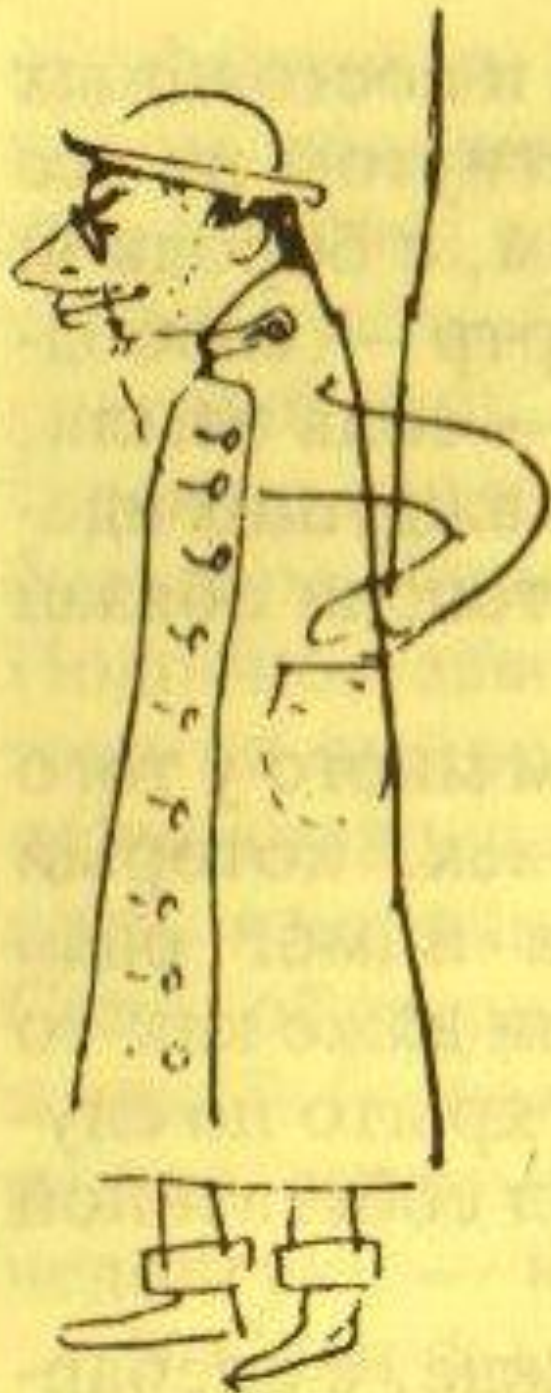
## Вехи жизни – вехи творчества:

### ■ 1864

Родился 24 ноября в Альби, на юго-западе Франции, в семье графа Альфонса и графини Адели де Тулуз-Лотрек

### ■ 1878

Происходят два несчастных случая, в результате которых ломает обе ноги. Рост мальчика после этого Прекращается;



- 1882  
Переезжает вместе с матерью в Париж, где поступает в мастерскую художника Леона Бонна. Позже переходит в мастерскую Фернана Кормона.
- 1884  
Открывает собственную студию на Монмартре, где с головой погружается в жизнь богемы.
- 1891  
Становится известным всему Парижу благодаря своему плакату, сделанному для кабаре "Мулен Руж»



- 1899

Художнику ставят диагноз: алкоголизм. Заболевает сифилисом. По настоянию матери три месяца лечится в психиатрической клинике неподалеку от Парижа.

- 1900

Проводит зиму в Бордо. Весной следующего года возвращается в Париж совершенно больным



■ 1901

В июле покидает Париж, чтобы провести лето на атлантическом побережье. В августе, после инсульта, Лотрека парализует. 9 сентября скончался в родовом поместье неподалеку от Бордо.





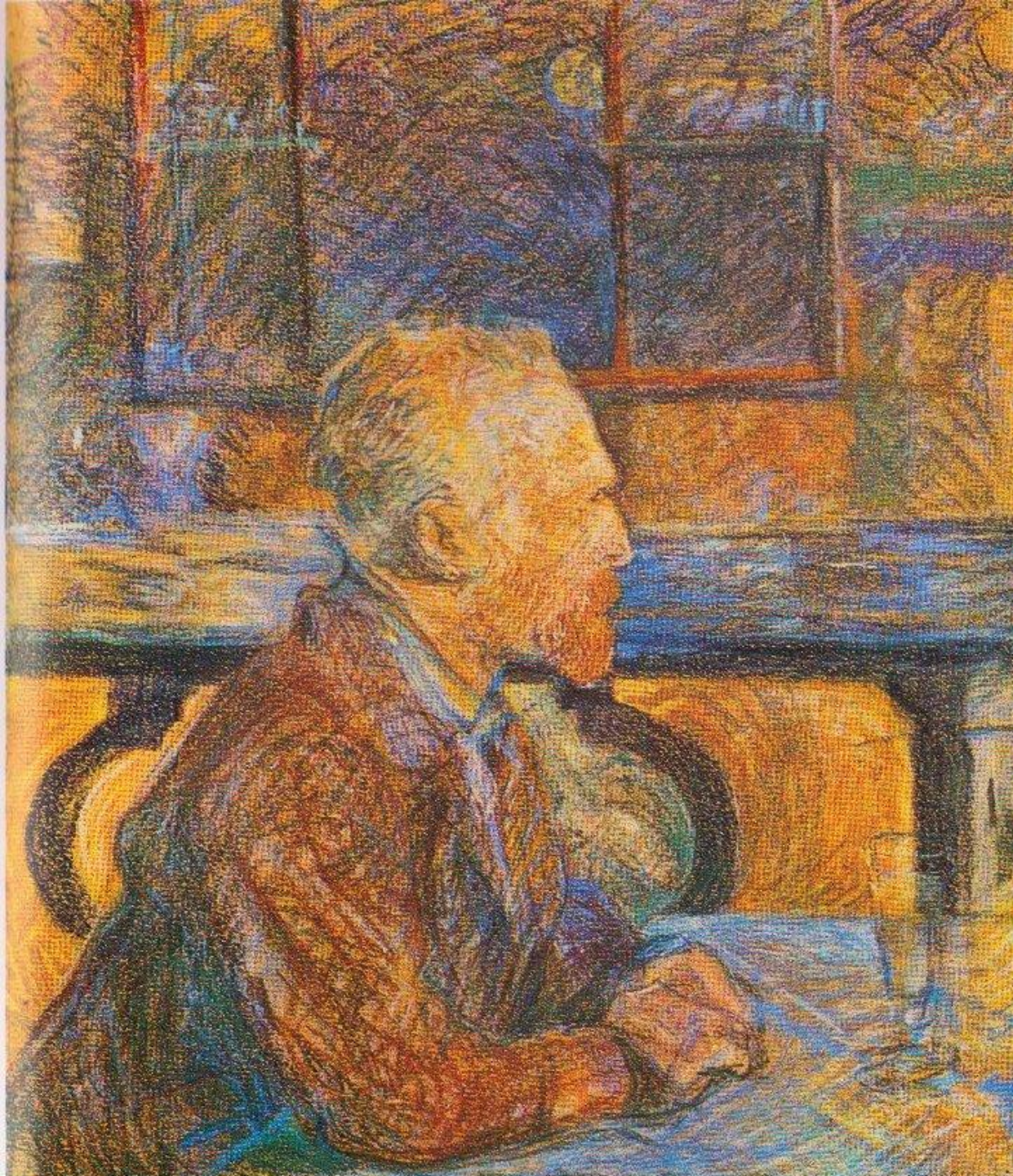
# Живопись:

- Пастели;
- Литографии;
- Рисунки;
- Портреты;
- Публичный дом;
- Портреты женщин из «Мулен Руж»;
- Обнаженные.



# Пастели:

- «Портрет Ван Гога»;
- «Модель в ателье».



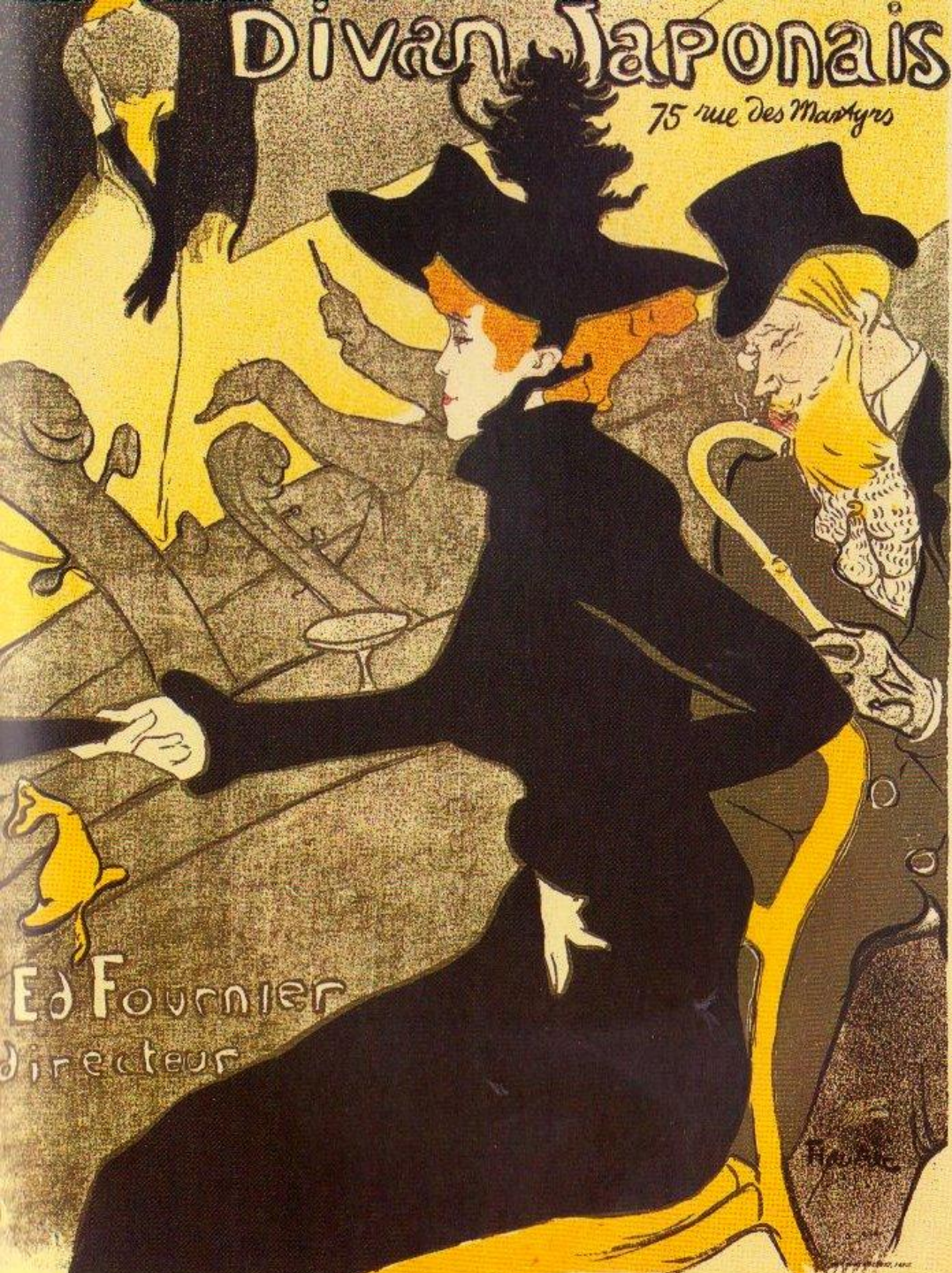
## «Портрет Ван Гога»

Пастелью Лотрек чаще делал наброски. Гораздо реже он пользовался ею для создания законченных работ. Наиболее известной пастелью художника считается профильный портрет Винсента Ван Гога, написанный в 1887 году. Портрет выполнен в необычной для Лотрека манере. Он использовал в нем мелкие, налегающие друг на друга, штрихи, в то время как для большинства его рисунков и картин характерен широкий и длинный штрих. Возможно, такой подход был спровоцирован техникой самого Ван Гога, писавшего в то время мелкими мазками.



## «Модель в ателье»

Иногда Лотрек сочетал пастель с тушью, карандашом или (как в случае с рисунком «Модель в ателье»).



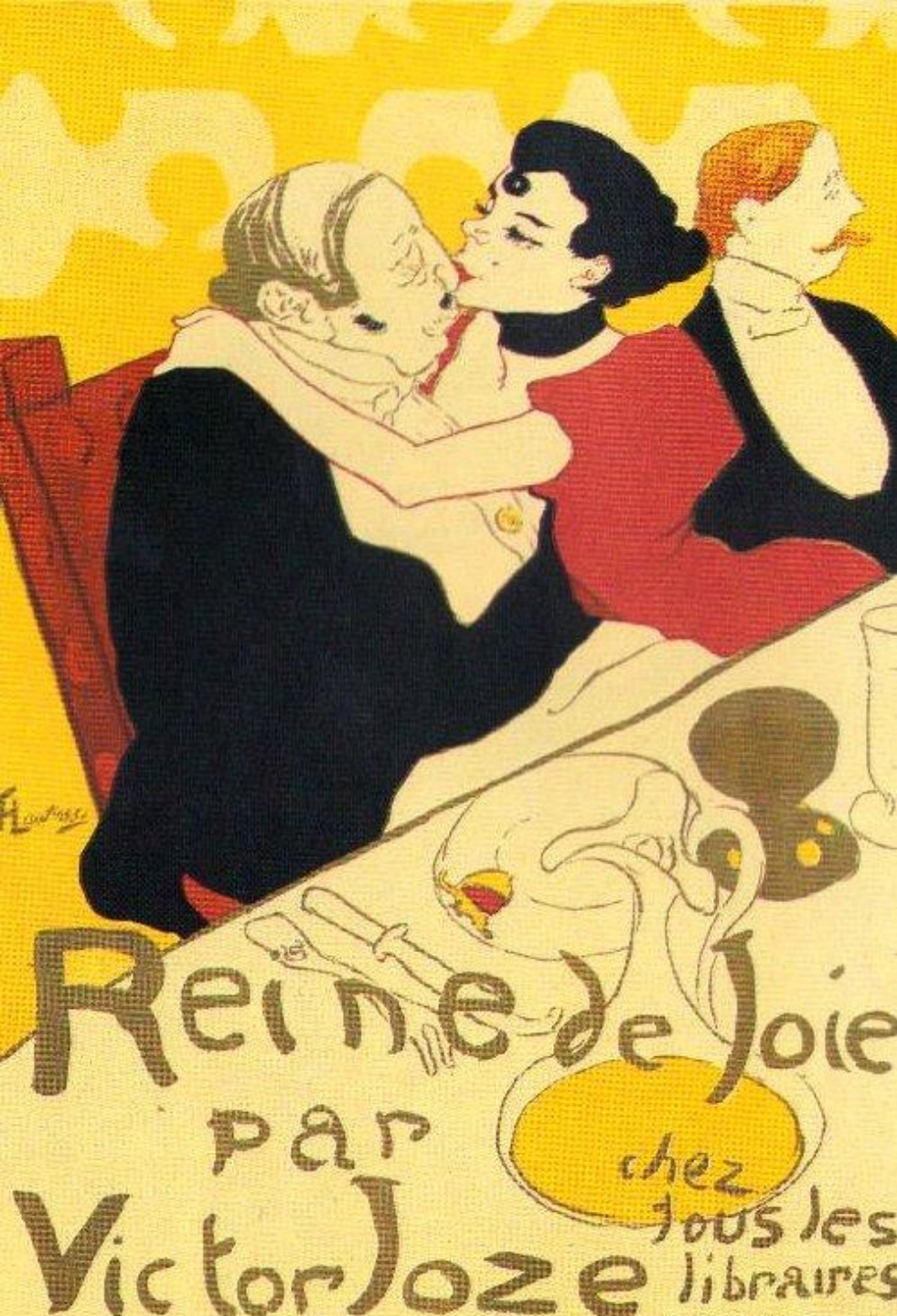
## Литографии:

- Афиша «Джейн Авриль»;
- Литография к роману «Царица радости».



## Афиша «Джейн Авриль».

В 1798 году был изобретен новый вид гравюры - литография. Для цветной литографии, появившейся в 1830-х годах, использовали несколько камней (по одному для каждого цвета) и, накладывая изображения друг на друга, получали многокрасочный оттиск



## Литография к роману «Царица радости».

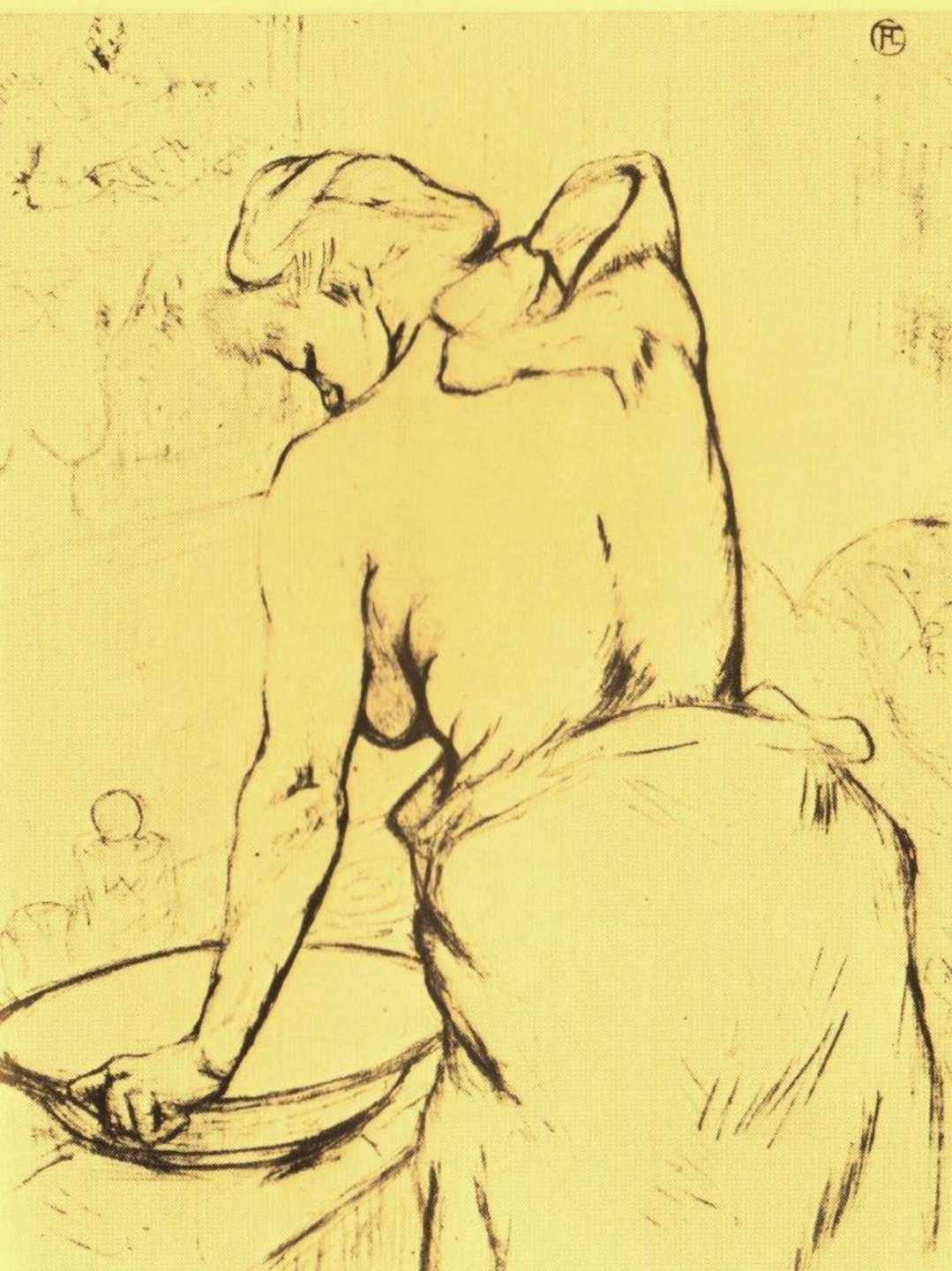
Лотрек создал более 300 литографий. Он считал их не менее значимыми для своего творчества, чем картины, всегда выставляя их вместе. Самыми запоминающимися литографиями Лотрека были, разумеется, его плакаты



Рисунки:

- «Моющаяся женщина»;
- «Ида Хит».





## «Моющаяся женщина»

Лотрек постоянно рисовал. Некоторые из его рисунков можно рассматривать как законченные работы, но основная их часть является набросками к будущим картинам и литографиям - как, например, этюд «Моющаяся женщина».

## «Ида Хит»

Иногда рисунок Лотрека - это карикатура, передающая несколькими штрихами характерный жест или внешность. [Слайд 16] Примером такого рисунка является рисунок «Ида Хит». Свои рисунки Лотрек делал не только карандашом, но и тушью, мелом, углем. Очень часто в одном рисунке он использовал разные техники





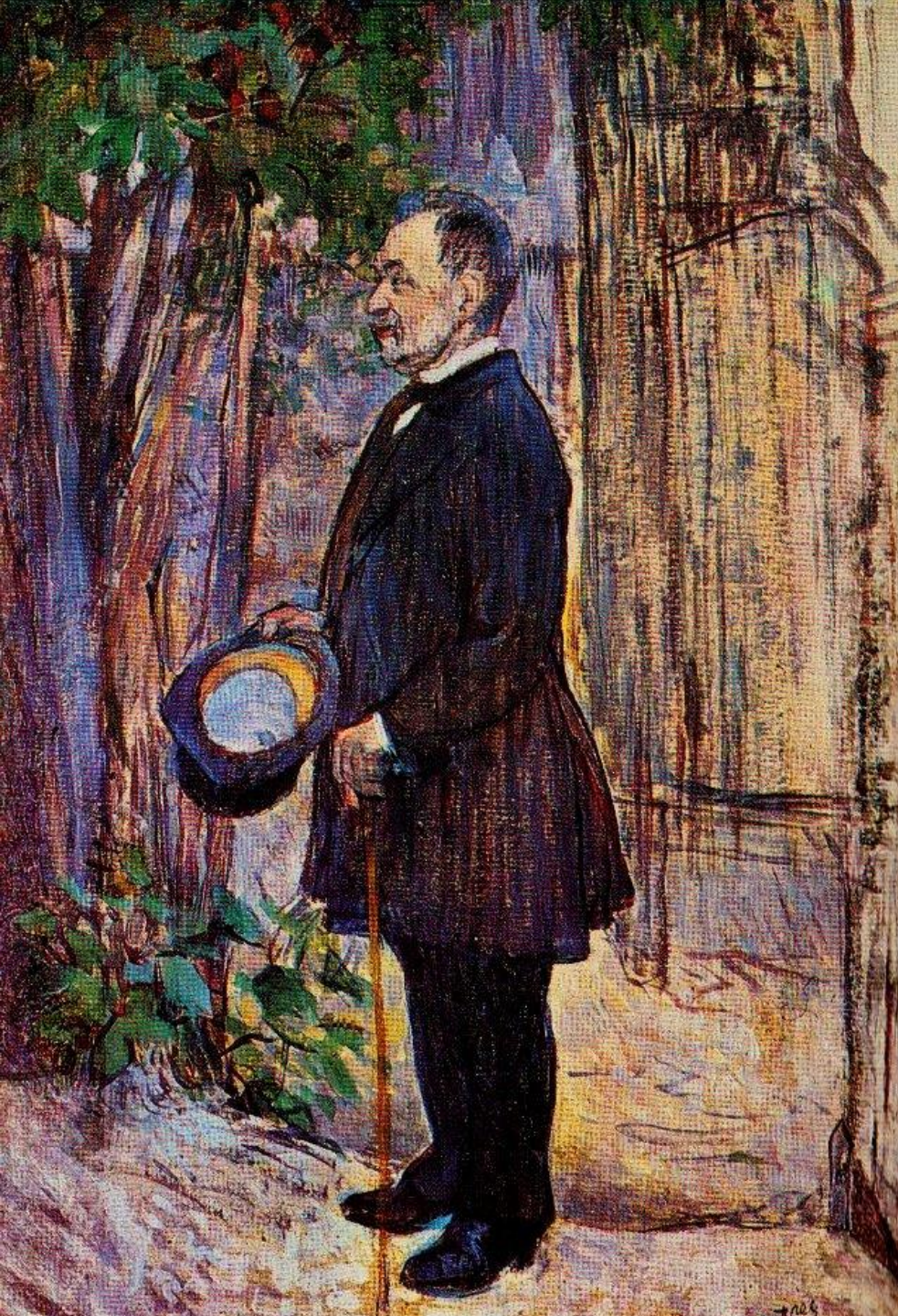
# Портреты:

- «Портрет господина Фуркада»;
- «Портрет Анри Дио в рост».



## «Портрет господина Фуркада»

Лотрек не писал заказных портретов, поэтому на его полотнах появляются только лица спутников его жизни - не важно, были они товарищами, родственниками или случайными знакомцами.



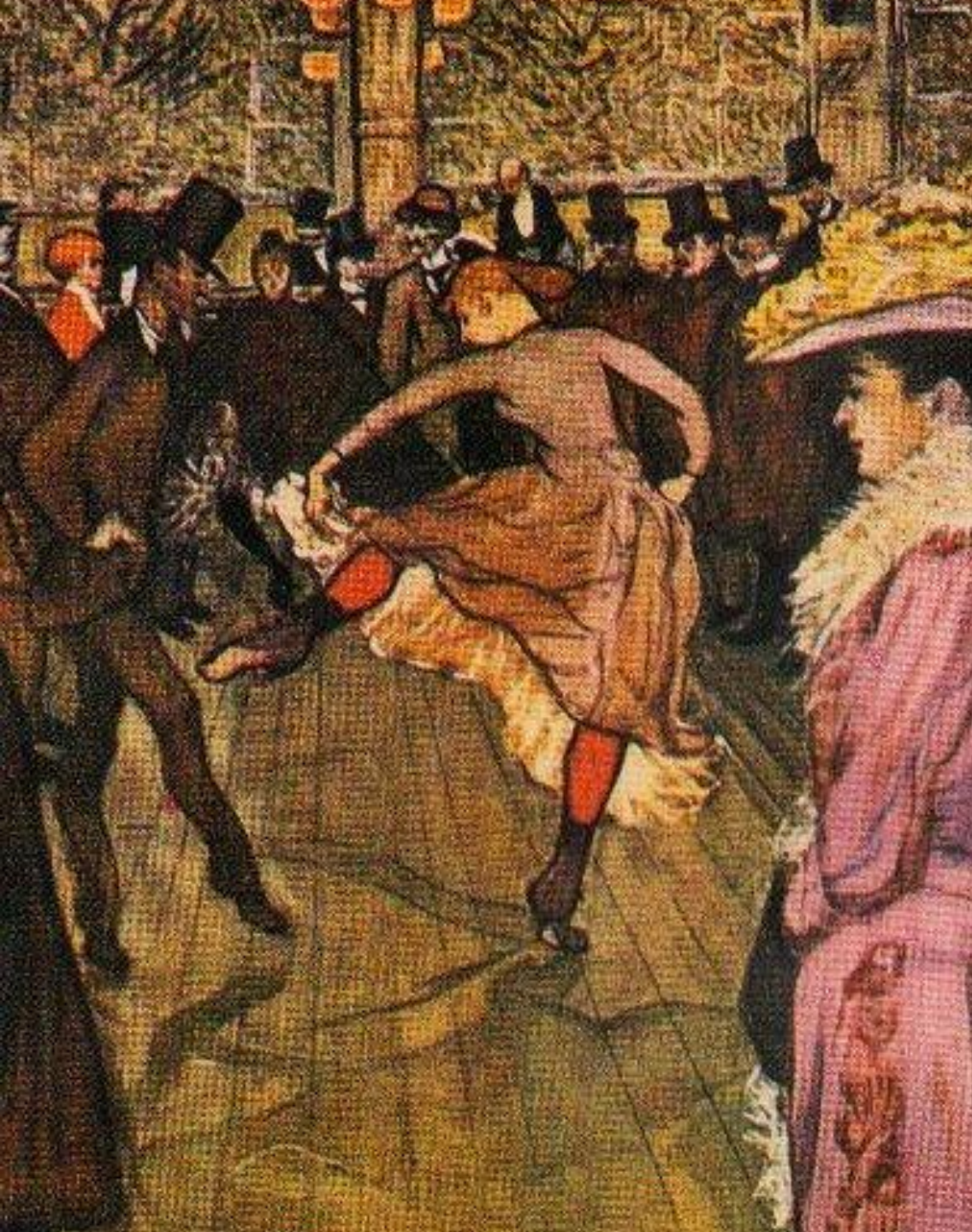
## «Портрет Анри Дио в рост»

То, что художнику приходилось возвращаться в различных слоях общества, позволило ему избежать однообразия - среди его героев мы встретим аристократов, художников, писателей, спортсменов, врачей, певцов. Портреты особенно близких ему людей Лотрек писал неоднократно.



# Публичный дом:

- «Танец в Мулен Руж»;
- «Флирт».



## «Танец в Мулен Руж»

Многие работы Лотрека посвящены сценам из жизни публичных домов. В Париже у художника было два любимых публичных дома, где он иногда пропадал неделями, общаясь здесь с друзьями и рисуя проституток. Обитательницы этих домов относились к художнику нежно, и он отвечал им взаимностью. Лотрек очень ценил то, что эти женщины не стеснялись появляться перед ним обнаженными или полуобнаженными, - это давало ему возможность делать живые зарисовки с натуры.



## «Флирт»

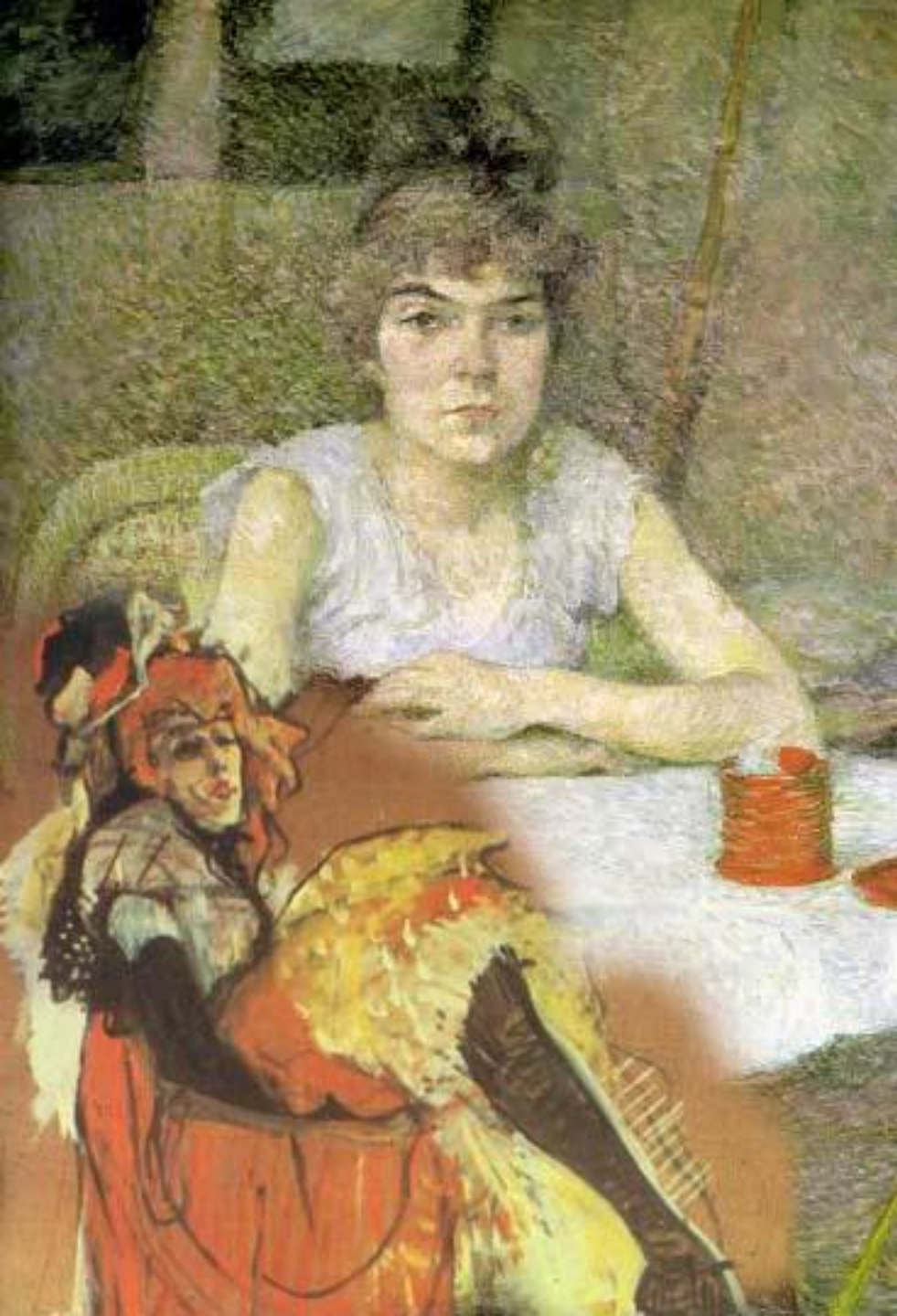
Художник писал жизнь проституток подробно и заинтересованно, но в работах такого рода не было ни морализаторства или сентиментальности. Он изображал своих героинь, занятых будничными, часто рутинными, делами, - танцующими, играющими в карты, застилающими постель, лениво ожидающими клиента, проходящими медицинское освидетельствование и т.д.





## Портреты женщин из «Мулен Руж»:

- Жанна Авриль;
- Иветта  
Гильберт;
- Ша-Ю-Као;
- Ла Гулю.



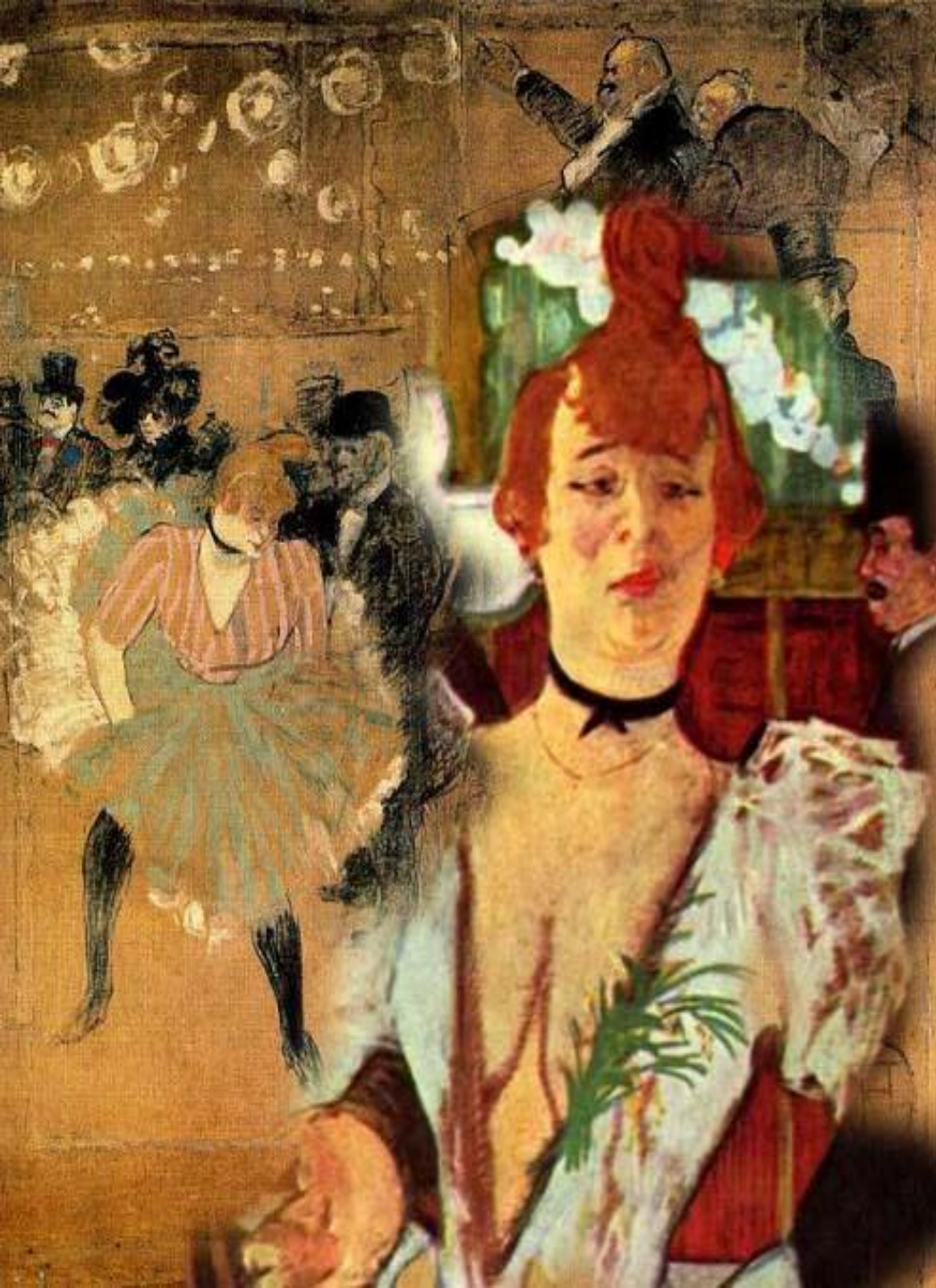
Одной из его  
любимниц была  
Жанна Авриль,  
которая была  
самоучкой, никогда  
не брала уроков  
танца, но тем не  
менее была звездой  
кабаре



Также на его картинах часто изображалась Иветта Гильбер, которая при поддержке Зидлера получила в 1891 году ангажемент в Мулен Руж



**Неотъемлемым персонажем картин Лотрека была Ша-Ю-Као, известная в Мулен Руж клоунесса**



**Танцовщица Ла Гулю  
также неоднократно  
появлялась на  
картинах Лотрека.  
Она была любимицей  
многих мужчин**



## Обнаженные:

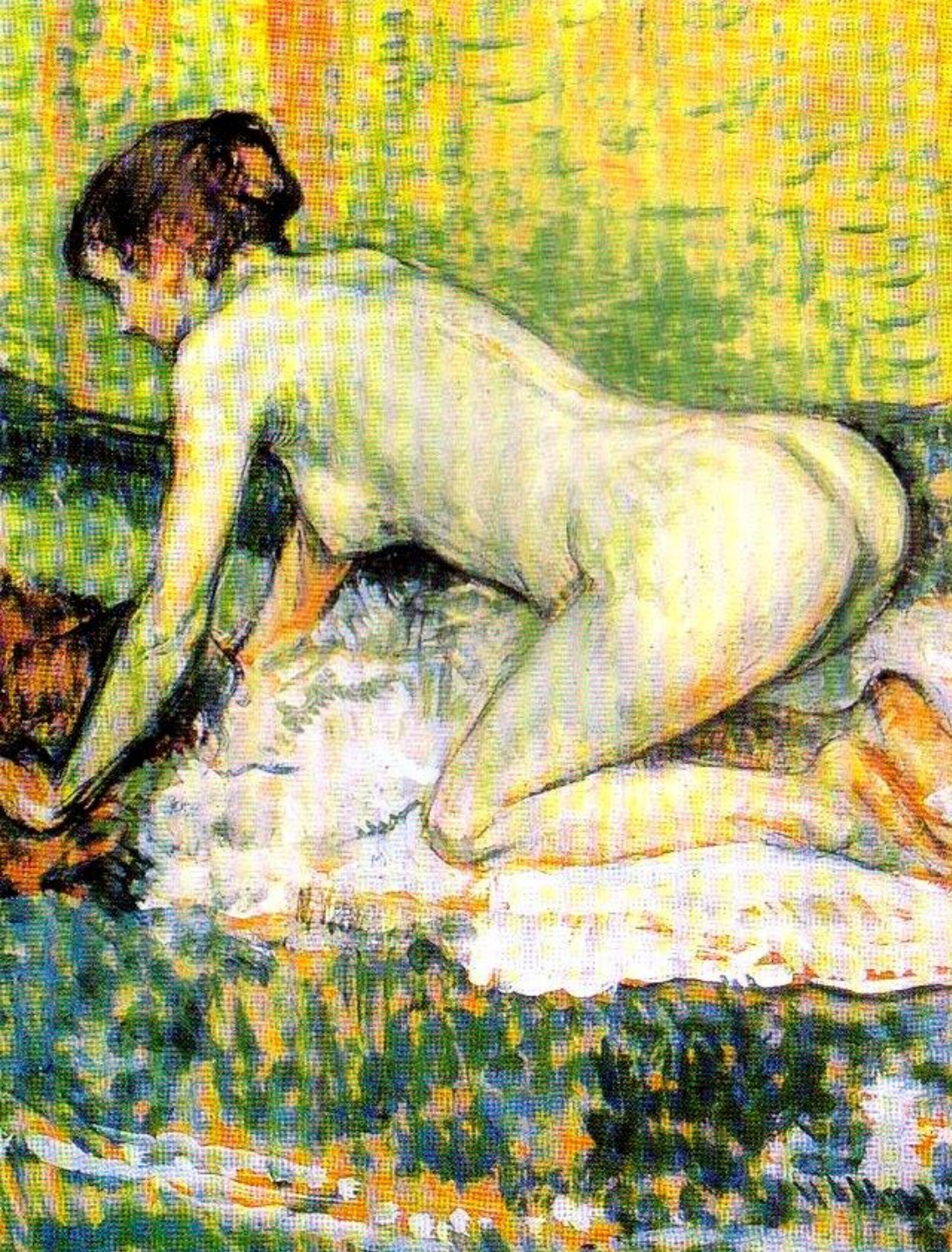
- «Туалет»;
- «Рыжеволосая женщина на коленях».



## « Туалет»

Будучи начинающим художником, Лотрек изредка писал ради упражнения мужскую обнаженную натуру. Но гораздо более преуспел он в изображении обнаженных женщин.

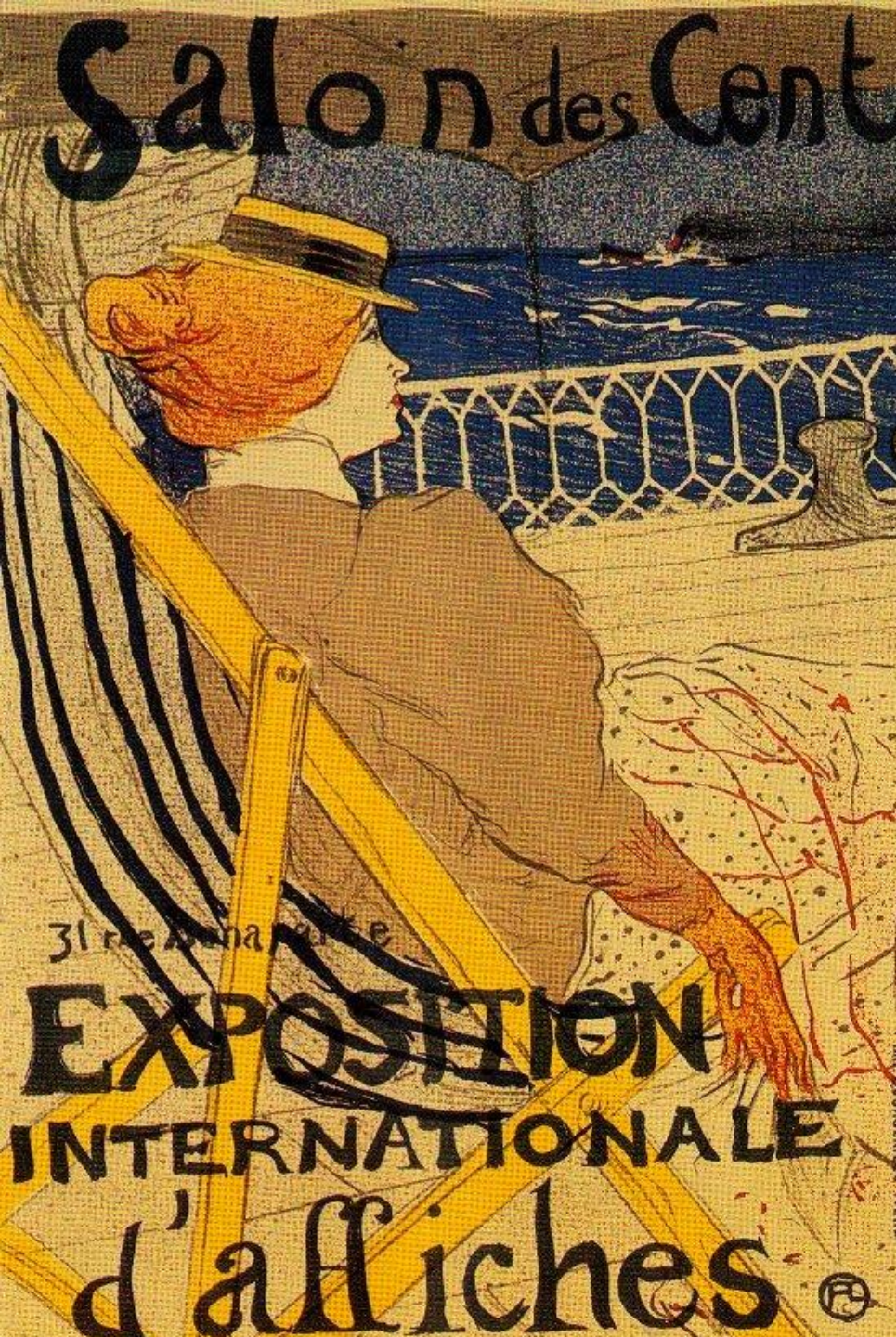
Женское тело у Лотрека выглядит тяжелым, реальным; он не желает идеализировать его.



## «Рыжеволосая женщина на коленях»

Как правило, художник писал не молодых красавиц, а зрелых женщин с начинающей увядать плотью. Женские образы Лотрека очень интимны, и в этом их главное сходство с женскими образами Дега, творчеством которого он так восхищался.





Тулуз-Лотрек внес большой вклад в становление жанра афиши, его творчество было высоко оценено его современниками. Всего за свою жизнь он нарисовал около 30 афиш, в которых наиболее ярко выразился его великолепный талант рисовальщика.



**Вопросы для  
самоконтроля.**

# В мастерской какого художника Лотрек познакомился с Винсентом Ван Гогом?

- Рене Пренсто;
- Леона Бонна;
- Фернана Кормона.

Не Верно!



Не Верно!



Верно!!!



# Какое направление в живописи заинтересовало Лотрека больше всего после ухода из мастерской Кормона?

- Академизм;
- Импрессионизм;
- Сюрреализм.

Не Верно!





Верно!!!



Не Верно!



# В каком году скончался Анри де Тулуз – Лотрек?

- В 1901 году;
- В 1902 году;
- В 1903 году.

Верно!!!



Не Верно!



Не Верно!



# Рекомендуемая литература:

- Маттиас Арнольд «Анри де Тулуз-Лотрек»
- Клер и Жозе Фреш «Тулуз-Лотрек»
- Анри Перрюшо «Тулуз-Лотрек»