

**ПРАВОВЫЕ ОСНОВЫ САМОРЕГУЛИРОВАНИЯ  
ПРИ ОКАЗАНИИ УСЛУГ, СВЯЗАННЫХ  
С МОНТАЖОМ ОГРАЖДАЮЩИХ КОНСТРУКЦИЙ, НА  
ОБЪЕКТАХ КАПИТАЛЬНОГО СТРОИТЕЛЬСТВА И  
РЕКОНСТРУКЦИИ**



**ПРИГЛАШЕНИЕ К СОТРУДНИЧЕСТВУ**

# ПОНЯТИЕ САМОРЕГУЛИРОВАНИЯ

2

1. Под саморегулированием понимается самостоятельная и инициативная деятельность, которая осуществляется субъектами предпринимательской или профессиональной деятельности и содержанием которой являются разработка и установление стандартов и правил указанной деятельности, а также контроль за соблюдением требований указанных стандартов и правил.
2. Саморегулирование в соответствии с Федеральным законом осуществляется на условиях объединения субъектов предпринимательской или профессиональной деятельности в саморегулируемые организации.

# ЦЕЛЬ ВВЕДЕНИЯ САМОРЕГУЛИРОВАНИЯ

3

- Отказ государства от контроля деятельности субъекта в области регулирования, оставляя за собой право контроля результатов деятельности саморегулируемых организаций ( далее –СРО)
- Государство наделяет СРО правом контроля деятельности субъектов области регулирования, регулирующего данную область деятельности

# ИНСТРУМЕНТЫ ОБЕСПЕЧЕНИЯ ОТВЕТСТВЕННОСТИ СРО ПЕРЕД ГОСУДАРСТВОМ

4

- **Право контроля**  
обязанность контроля деятельности своих членов в части соблюдения ими стандартов и правил деятельности
- **Право дисциплинарного воздействия**  
обязанность применять меры дисциплинарного воздействия по отношению к своим членам, в случае недобросовестного исполнения принятых стандартов и правил деятельности
- **Право насильственного вывода недобросовестных субъектов деятельности с рынка**
- **Финансовый механизм обеспечения ответственности:**
  - страхование ответственности
  - формирование компенсационного фонда

# НОРМАТИВНАЯ БАЗА:

5

- Федеральный закон РФ «О саморегулируемых организациях» от 01 декабря 2007 года N 315-ФЗ;
- Федеральный закон РФ «О внесении изменений в Градостроительный кодекс Российской Федерации и отдельные законодательные акты Российской Федерации» от 22 июля 2008 года N 148-ФЗ;
- Федеральный закон «О лицензировании отдельных видов деятельности» от 08 августа 2001 года N 128-ФЗ.

# НОРМАТИВНЫЕ АКТЫ:

6

- Постановление Правительства РФ от 29 сентября 2008 г. N 724 «Об утверждении порядка ведения государственного реестра саморегулируемых организаций»;
- Приказ Министерства регионального развития РФ от 9 декабря 2008 г. N 274 «Об утверждении перечня видов работ по инженерным изысканиям, по подготовке проектной документации, по строительству, реконструкции, капитальному ремонту объектов капитального строительства, которые оказывают влияние на безопасность объектов капитального строительства».

## ОПРЕДЕЛЕНИЕ СРО

7

**«Некоммерческая организация, созданная путем объединения юридических лиц и (или) индивидуальных предпринимателей и имеющая своей основной целью обеспечение добросовестного осуществления профессиональной деятельности членами саморегулируемой организации»**

# ПРИНЦИПЫ ДЕЯТЕЛЬНОСТИ СРО ПРИ ВЗАИМОДЕЙСТВИИ С ЕЕ ЧЛЕНАМИ

8

- 1) принцип свободного доступа к документам СРО;
- 2) принцип свободы выбора СРО;
- 3) принцип равенства членов СРО;
- 4) принцип неучастия СРО как юридического лица в предпринимательской деятельности, являющейся предметом саморегулирования;
- 5) принцип привязанности экспертиз результатов оценки к членству исполнителя отчета;
- 6) принцип ответственности членов в виде дисциплинарного взыскания;
- 7) принцип выборности органов управления и принцип участия членов СРО в выборных органах посредством принятых организацией выборных процедур;
- 8) принцип независимости исполнительных органов СРО от субъектов оценочной деятельности;
- 9) принцип равноудаленности от личных и (или) предпринимательских интересов членов СРО;
- 10) принцип объективного контроля или принципа обоснованного привлечения к ответственности;
- 11) принцип подотчетности органов СРО перед членами



# ПРАВА СРО

9

- ❑ совместно участвовать и получать информацию о результатах проверок деятельности своих членов от государственных контролирующих органов;
- ❑ разрабатывать в соответствии с законом правила и стандарты осуществления профессиональной деятельности;
- ❑ контролировать соблюдение своими членами принятых СРО правил и стандартов осуществления профессиональной деятельности;
- ❑ разрабатывать учебные программы и планы, осуществлять подготовку должностных лиц и персонала организаций, осуществляющих профессиональную деятельность в соответствующей отрасли промышленности, определять квалификацию указанных лиц и выдавать им квалификационные аттестаты;
- ❑ осуществлять иные полномочия, делегированные участниками.

**Правила и положения СРО должны содержать требования, предъявляемые к саморегулируемой организации и ее членам в отношении:**

10

- ❑ профессиональной квалификации персонала (за исключением технического);
- ❑ правил и стандартов осуществления профессиональной деятельности;
- ❑ правил, ограничивающих манипулирование ценами;
- ❑ документации, ведения учета и отчетности;
- ❑ минимальной величины их собственных средств;
- ❑ равных прав на представительство при выборах в органы управления организации и участие в управлении организацией;
- ❑ порядка распределения издержек, выплат, сборов среди членов организации;

**Правила и положения СРО должны содержать требования, предъявляемые к саморегулируемой организации и ее членам в отношении:**

11

- ❑ защиты прав клиентов, включая порядок рассмотрения претензий и жалоб клиентов — членов организации;
- ❑ обязательств ее членов по отношению к клиентам и другим лицам по возмещению ущерба из-за ошибок или упущений при осуществлении членом организации его профессиональной деятельности, а также неправомерных действий члена организации или его должностных лиц и/или персонала;
- ❑ процедур проведения проверок соблюдения членами организации установленных правил и стандартов, включая создание контрольного органа и порядок ознакомления с результатами проверок других членов организации;

**Правила и положения СРО должны содержать требования, предъявляемые к саморегулируемой организации и ее членам в отношении:**

12

- ❑ соблюдения порядка рассмотрения претензий и жалоб членов организации;
- ❑ санкций и иных мер в отношении членов организации, их должностных лиц и/или персонала и порядка их применения;
- ❑ требований по обеспечению открытости информации для проверок, проводимых по инициативе организации;
- ❑ контроля за исполнением санкций и мер, применяемых к членам организации, и порядка их учета.

# КОМПЕНСАЦИОННЫЙ ФОНД

13

## **Размер КФ – квалифицирующий признак СРО**

(Уменьшение или ликвидация КФ – потеря специальной правоспособности у всех членов СРО)

## **Забота о сохранении КФ требует от каждого члена СРО:**

- Помнить о «круговой ответственности»
- Эффективно контролировать соблюдение стандартов и правил деятельности и действенной системы ответственности внутри СРО за их нарушения
- Требовать от специальных органов СРО эффективной работы, обеспечивающей устойчивость СРО
- Помнить, что он не только делегирует СРО право контроля своей деятельности, но и осуществляет контроль деятельности самой СРО

# СВИДЕТЕЛЬСТВО О ДОПУСКЕ ВИДАМ РАБОТ

14

Форма Свидетельства устанавливается уполномоченным федеральным органом исполнительной власти. До этого момента форма Свидетельства устанавливается саморегулируемой организацией.

Свидетельство **не имеет** ограничений на время и территорию его действия.

Действие Свидетельства прекращается:

1) По решению Коллегиального органа управления СРО в случаях:

- ✓ на основании заявления члена СРО;
- ✓ при наличии у члена СРО Свидетельства на этот же вид работ, выданного другим СРО;
- ✓ не устранении в установленный срок выявленных нарушений при приостановлении действия Свидетельства

2) По решению Общего собрания СРО в случаях:

- ✓ при прекращении членства в СРО;
- ✓ в качестве применения меры дисциплинарного воздействия

3) По решению суда.

# ВИДЫ САМОРЕГУЛИРУЕМЫХ ОРГАНИЗАЦИЙ СТРОИТЕЛЬНОЙ ОТРАСЛИ

15

- 1) саморегулируемые организации, основанные на членстве лиц, выполняющих **инженерные изыскания**;
- 2) саморегулируемые организации, основанные на членстве лиц, осуществляющих **подготовку проектной документации**;
- 3) саморегулируемые организации, основанные на членстве лиц, осуществляющих **строительство**.

*(Градостроительный кодекс РФ, Статья 55.3.)*

# ТРЕБОВАНИЯ, ПРЕДЪЯВЛЯЕМЫЕ К СРО В СТРОИТЕЛЬНОЙ ОТРАСЛИ

16

- 1) объединение в составе саморегулируемой организации в качестве ее членов **не менее ста** субъектов предпринимательской деятельности;
- 2) наличие стандартов и правил предпринимательской деятельности, обязательных для членов СРО;
- 3) обеспечение саморегулируемой организацией дополнительной имущественной ответственности каждого ее члена перед потребителями произведенных товаров (работ, услуг)

*(п. 2 ст. 55.5 Градостроительного кодекса)*



# ЭТАПЫ ПОЛУЧЕНИЯ СТАТУСА САМОРЕГУЛИРУЕМОЙ ОРГАНИЗАЦИИ

17

- создание и регистрация в государственных органах юридического лица - некоммерческого партнерства;
- формирование собственной нормативной базы – стандартов и правил предпринимательской деятельности, положений о контрольной деятельности и дисциплинарной ответственности, требований к выдаче допуска на оказание услуг или производства работ;
- качественный отбор при приеме в члены партнерства положенного количества организаций (более 100);
- регистрация в уполномоченном федеральном органе организации как **саморегулируемой**;
- регистрация изменений и дополнений в учредительных документах с использованием всех признаков **саморегулирования**.

# ДЛЯ ВСТУПЛЕНИЯ В САМОРЕГУЛИРУЕМУЮ ОРГАНИЗАЦИЮ НЕОБХОДИМО:

18

- выбрать саморегулируемую организацию в соответствии с выполняемыми видами работ (с учетом *требований Приказа Минрегионразвития РФ от 09.12.2008 г. N 274*);
- изучить разработанную и утвержденную в саморегулируемой организации документацию: требования к выдаче свидетельств о допуске; требования к страхованию членами НП гражданской ответственности; правила контроля в области саморегулирования; документы, устанавливающий систему мер дисциплинарного воздействия; правила саморегулирования;
- подготовить и предоставить в НП необходимый для приема в члены НП пакет документов;
- оплатить необходимые платежи: вклад в компенсационный фонд НП, вступительный и членский взнос, страховые взносы.

# Извлечения из Приказа Минрегионразвития РФ от 09.12.2008 г. N 274

19

## **16 Работы по монтажу металлических конструкций**

4520108 *Монтаж конструкций ворот, лестниц, площадок, дверей, люков, лазов*

4520111 *Монтаж оконных блоков, витражей, перегородок (из алюминиевых сплавов, стальных и прочих)*

## **27 Работы по устройству внутренних инженерных систем и оборудования**

4530271 *Прокладка электропроводки в квартирах жилых домов*

4530275 *Затягивание и прокладпроеводки*

4530637 *Монтаж рубильников, выключателей, автоматов воздушных, аппаратов штепсельных*

4530638 *Монтаж щитков распределительных и осветительных, коробок клеммных и ответвителей*

4530642 *Монтаж аппаратуры пускорегулирующей и направляющей*

4530645 *Установка электрических приборов*

4530658 *Прокладка внутренней электропроводки*

### **ПРИМЕЧАНИЕ:**

НП МАПОК планирует выдавать свидетельств о допуске к видам работ по всему спектру строительной отрасли

# ПОЧЕМУ ИМЕННО НП МАПОК?

20

## ГЛАВНАЯ ЦЕЛЬ УЧРЕДИТЕЛЕЙ НЕКОММЕРЧЕСКОГО ПАРТНЕРСТВА

**«МЕЖРЕГИОНАЛЬНАЯ АССОЦИАЦИЯ  
ПРОИЗВОДИТЕЛЕЙ ОГРАЖДАЮЩИХ  
КОНСТРУКЦИЙ»**

**ОБЪЕДИНИТЬ ПАРТНЕРОВ, С КОТОРЫМИ МНОГО  
ЛЕТ РАБОТАЕМ В ОДНОМ СЕГМЕНТЕ РЫНКА  
УСЛУГ,  
ПЕРЕЙТИ ОТ КОНКУРЕНЦИИ К ДЕЛОВОМУ И  
ПРОДУКТИВНОМУ СОТРУДНИЧЕСТВУ**

# ПРЕИМУЩЕСТВА ЧЛЕНСТВА В НП МАПОК

21

- общность профессиональных интересов каждого члена НП МАПОК. Чтобы защищать узкопрофессиональные интересы, саморегулируемая организация должна хорошо понимать их;
- реально равноправное положение всех членов в составе НП МАПОК;
- общность профессиональных интересов, создающая основу роста профессионального имиджа каждого члена НП МАПОК;
- разработка и дальнейшее использование оптимальной системы обязательной солидарной ответственности членов в рамках НП МАПОК и минимизация основных затрат каждого члена на функционирование саморегулируемой организации;

# ПРЕИМУЩЕСТВА ЧЛЕНСТВА В НП МАПОК

22

- улучшение профессионального и отраслевого нормотворчества (ликвидация избыточных и «абсурдных» норм, своевременная модернизация норм, ликвидация дефицита норм). Более высокое качество и практическая ценность для членов всей нормативно-технической документации саморегулируемой организации (стандарты, технические нормы и правила и т.п.). Более меньшее количество, а следовательно и затраты по созданию нормативов.
- возможность решения обязательной задачи обучения и повышения квалификации ключевых специалистов, работающих в организациях – членах НП МАПОК. Обеспечение более высокого качества и эффективности этой подготовки в связи с определённой узкой спецификой выполняемых членами НП МАПОК работ.

# ПРЕИМУЩЕСТВА ЧЛЕНСТВА В НП МАПОК

23

- приобретение политического статуса конкретной СРО на соответствующих уровнях федерального управления;
- снижение транзакционных издержек на построение кооперативных связей внутри отрасли (сравнительно небольшие взносы, контрольный орган состоит из специалистов одного профиля);
- ускорение технологической модернизации отрасли за счет интенсификации обмена успешными образцами (методиками, технологиями, бизнес-моделями и т.п.)
- компания получит различные виды поддержки. Юридическую - для решения рабочих задач в любом регионе РФ, экспертную – при реализации своих проектов

# ГЛАВНОЕ ПРЕИМУЩЕСТВО ЧЛЕНСТВА В НП МАПОК

24

САМОРЕГУЛИРУЕМАЯ ОРГАНИЗАЦИЯ ИМЕЕТ ПРАВО СОЗДАНИЯ СОБСТВЕННЫХ СТАНДАРТОВ, ПРИНЯТИЕ И ДАЛЬНЕЙШЕЕ ИСПОЛЬЗОВАНИЕ КОТОРЫХ МОЖЕТ ЯВЛЯТЬСЯ ОБЯЗАТЕЛЬНЫМ УСЛОВИЕМ ДОПУСКА КОМПАНИИ НА РЫНОК.

ОТРАСЛЕВОЕ СРО МОЖЕТ БЫТЬ В СИЛУ ЗАКОНА И/ИЛИ ТЕХНИЧЕСКОГО РЕГЛАМЕНТА НАДЕЛЕНА ФУНКЦИЯМИ ПО ОСУЩЕСТВЛЕНИЮ ОЦЕНКИ СООТВЕТСТВИЯ ПРОДУКЦИИ ОТРАСЛИ ТРЕБОВАНИЯМ ТЕХНИЧЕСКИХ РЕГЛАМЕНТОВ, КОНТРОЛЯ ЗА ИХ ВЫПОЛНЕНИЕМ И ПРАВОМ АККРЕДИТАЦИИ ОРГАНОВ ПО СЕРТИФИКАЦИИ И ИСПЫТАТЕЛЬНЫХ ЛАБОРАТОРИЙ.



# ФИНАНСОВЫЕ УСЛОВИЯ ВСТУПЛЕНИЯ В НП МАПОК

25

1.	Вступительный взнос	30 000.00	Разовый, оплата после рассмотрения вопроса о приеме
2.	Регулярные взносы (ежемесячно)	5 000.00	Регулярный, оплата при условии приема
3.	Целевой взнос на формирование компенсационного фонда СРО	300 000.00	Разовый, оплата до рассмотрения вопроса о регистрации СРО, при условии страхования гражданской ответственности

# ОРГАНИЗАЦИОННЫЕ УСЛОВИЯ ВСТУПЛЕНИЯ В НП МАПОК

26

Для приема в члены кандидат в члены ПАРТНЕРСТВА представляет следующие обязательные документы:

1. заявление о приеме в члены ПАРТНЕРСТВА;
2. копия Свидетельства о государственной регистрации, нотариально заверенная;
3. копия Устава юридического лица, нотариально заверенная;
4. копия Свидетельства о постановке на налоговый учет, нотариально заверенная;
5. копия Свидетельства о внесении записи в ЕГРЮЛ для субъектов, зарегистрированных до 01.07.2002г., нотариально заверенная.

# ОРГАНИЗАЦИОННЫЕ УСЛОВИЯ ВСТУПЛЕНИЯ В НП МАПОК

27

- 1) документ, из которого следует волеизъявление юридического лица о вступлении в члены Партнерства (Протокол (решение) уполномоченного органа управления юридического лица);
- 2) выписки из Единого государственного реестра юридических лиц (ЕГРЮЛ), актуальная на дату представления документов (не позднее 10 календарных дней), оригинал или нотариально заверенная копия;
- 3) сведения о персонале и материально-технической базе;
- 4) копия действующей лицензии на осуществление деятельности (все страницы, в случае, если выдавалась) по состоянию на 01.12.2009 г.;
- 5) анкета кандидата в члены НП.

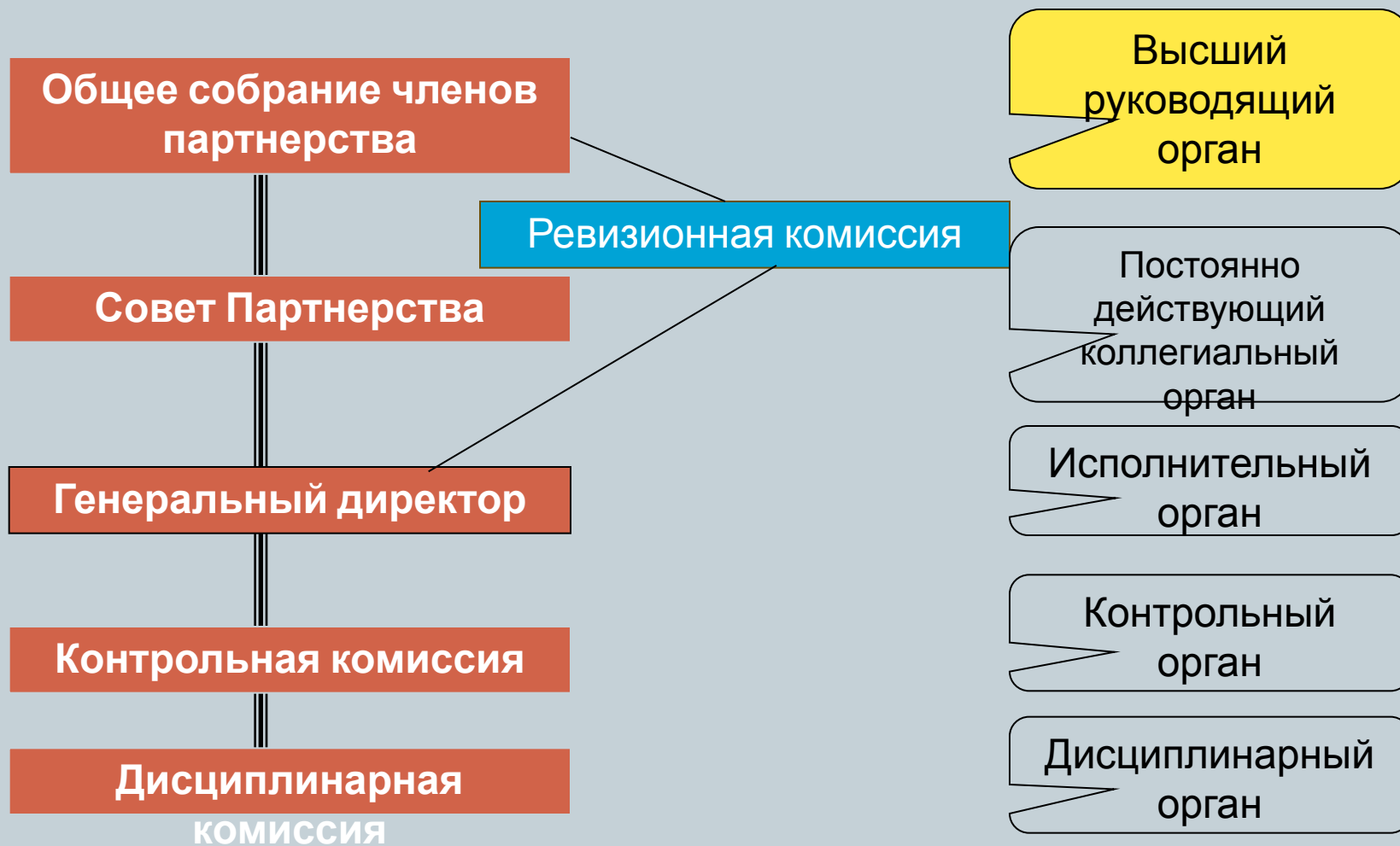
# МИНИМАЛЬНО НЕОБХОДИМЫЕ ТРЕБОВАНИЯ К ВЫДАЧЕ СВИДЕТЕЛЬСТВ О ДОПУСКЕ

28

1. Требования к работникам юридического лица по высшему (ВПО) и среднему (СПО) профессиональному образованию:
  - не менее 3-х работников с ВПО и стажем работы по специальности не менее 3-х лет или
  - не менее 5 – ти работников с СПО и стажем работы не менее 5-ти лет.
2. Требование к ИП - ВПО или СПО и стаж работы не менее 5-ти лет.
3. Повышение квалификации не реже 1 раза в 5 лет работникам ИП, ЮЛ по специальности.

# СТРУКТУРА ОРГАНОВ УПРАВЛЕНИЯ НП МАПОК

29



# ОТВЕТСТВЕННОСТЬ ЗА ВЫПОЛНЕНИЕ РАБОТ БЕЗ СВИДЕТЕЛЬСТВА О ДОПУСКЕ

30

## СОГЛАСНО СТАТЬИ 9.5.1. КОАП РФ:

1. Выполнение работ по инженерным изысканиям, по подготовке проектной документации, по строительству, реконструкции, капитальному ремонту объектов капитального строительства, которые оказывают влияние на безопасность объектов капитального строительства (далее в настоящей статье - работы, которые оказывают влияние на безопасность объектов капитального строительства), без свидетельства о допуске к указанным видам работ, если такое свидетельство является обязательным, - **влечет наложение административного штрафа в размере от сорока тысяч до пятидесяти тысяч рублей.**

# ОТВЕТСТВЕННОСТЬ ЗА ВЫПОЛНЕНИЕ РАБОТ БЕЗ СВИДЕТЕЛЬСТВА О ДОПУСКЕ

31

1. Несоблюдение юридическим лицом или индивидуальным предпринимателем при выполнении работ, которые оказывают влияние на безопасность объектов капитального строительства, минимально необходимых требований к выдаче свидетельства о допуске к работам, которые оказывают влияние на безопасность объектов капитального строительства, - **влечет наложение административного штрафа в размере от тридцати тысяч до сорока тысяч рублей.**
2. **Повторное в течение года** несоблюдение юридическим лицом или индивидуальным предпринимателем при выполнении работ, которые оказывают влияние на безопасность объектов капитального строительства, минимально необходимых требований к выдаче свидетельства о допуске к работам, которые оказывают влияние на безопасность объектов капитального строительства, - **влечет наложение административного штрафа в размере от сорока тысяч до пятидесяти тысяч рублей или административное приостановление деятельности на срок до девяноста суток**

# ОТВЕТСТВЕННОСТЬ ЗА ВЫПОЛНЕНИЕ РАБОТ БЕЗ СВИДЕТЕЛЬСТВА О ДОПУСКЕ

32

## СОГЛАСНО Ч. 1 СТ. 171 УГОЛОВНОГО КОДЕКСА РФ:

Осуществление предпринимательской деятельности без специального разрешения (лицензии) в случаях, когда такое разрешение (лицензия) обязательно, или с нарушением лицензионных требований и условий, если это деяние причинило крупный ущерб гражданам, организациям или государству либо сопряжено с извлечением дохода в крупном размере, наказывается штрафом в размере до 300 тысяч рублей или в размере заработной платы или иного дохода осужденного за период до двух лет, либо обязательными работами на срок от ста восьмидесяти до



**БЛАГОДАРИМ ЗА  
ВНИМАНИЕ**