

Электрификация СНТ «Биоприбор»

28 августа 2010г.
г.Пушино, к/т «Молодость»

Повестка дня

1. Отчёт о деятельности инициативной группы **15 минут**
2. Обсуждение **45 минут**
3. Принятие решений **25 минут**
4. Подписание заявлений для вступления в ДНП

История вопроса

- С момента основания СНТ «Биоприбор» предпринималось *несколько попыток* подключиться к электросетям. Ввиду отсутствия средств и недостаточной организованности владельцев участков СНТ «Биоприбор» подключение оказалось невозможным.
- **26 июня 2010** года состоялось собрание владельцев участков СНТ «Биоприбор», желающих подключиться к электричеству.
- Из общего числа желающих подключиться **группа из 6 человек** выразила желание активно участвовать в решении вопроса.

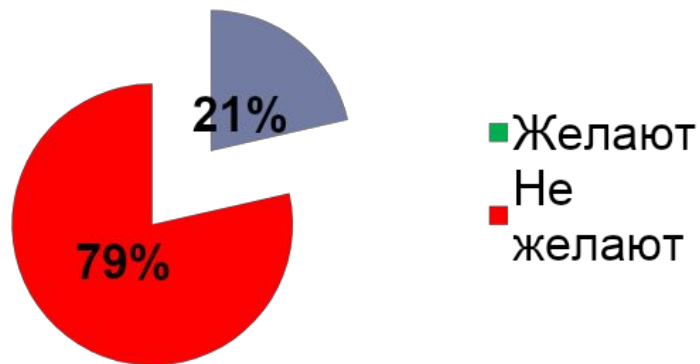
Текущее положение дел

- С 26 июня 2010 года инициативной группой выполнены следующие шаги:
 - Оповещены владельцы участков СНТ «Биоприбор» о возможности подключения к электричеству. Примерно 180 владельцев из 840 подтвердили желание подключиться к электричеству.
 - Оценена необходимая мощность (400кВА)
 - Оценена примерная стоимость подключения и необходимые шаги. Проведены переговоры с Мосэнерго в г.Подольск.
 - Создан информационный сайт **biopribor.msk.ru**
 - Зарегистрировано Дачное некоммерческое партнёрство «СЭСНТ Биоприбор» (ДНП «СЭСНТ Биоприбор»), открыт счёт.
 - Опубликована статья в «Пущинской среде», размещены объявления в газете и ТВ, развешены листовки, арендовано помещение в к/т «Молодость»
 - Организовано сегодняшнее собрание
- Все указанные действия выполнены силами и за счёт средств членов инициативной группы

Схема участков СНТ «Биоприбор»



Количество желающих



- Из **840** участков СНТ «Биоприбор» только **180** владельцев выразили желание подключиться к электричеству.
- Такое соотношение (меньше 25%) не позволяет зарегистрировать мощность на СНТ «Биоприбор», поскольку не защищает финансовые интересы желающих подключиться к электричеству и не позволяет распоряжаться созданной инфраструктурой самостоятельно.

Необходимая мощность и ресурсы

- При количестве желающих более 180 человек приемлемая мощность составляет **400 кВА**.
- Указанная мощность (**400 кВА**) достаточна для подключения до 300 участков, со средней мощностью до 4кВт на каждого.
- Первая очередь желающих расположена почти равномерно по всему СНТ «Биоприбор», что влечёт установку столбов практически по всей территории (184 столба).

Оценка затрат

Позиция	Затраты
Получение разрешения, подключение к высоковольтной линии, трансформатор 400кВА («высокая часть»)	4,5 млн. руб (примерно)
Установка 184 столбов, протяжка кабелей <ul style="list-style-type: none">• 6 км кабеля• 184 столба• Счётчики	6,5 млн.руб (примерно)
ВСЕГО	11 млн.руб

▣ **Примечание:**
Смета рассчитана для подключения 180 участков и будет скорректирована после уточнения количества участков «первой очереди».

Особые условия

- Реализация первого этапа (подключение «высокой части» и установка трансформатора) возможна при условии внесения участниками ДНП начального взноса в размере примерно **4,5 млн.руб.**, вне зависимости от количества участков.
- Подключение СНТ «Биоприбор» не попадает под Постановления Правительства №334, 168 и 118 с льготным тарифом:
 - Расстояние до большинства участков более 300 метров
 - Требуемая мощность более 15кВт

Распределение затрат по времени

Всего участников	Первая часть взноса	Вторая часть взноса	Всего затраты (на каждого)
180	25 000р.	36 111р.	61 111р.
200	25 000р.	30 000р.	55 000р.
250	25 000р.	19 000р.	44 000р.
300	25 000р.	11 667р.	36 667р.

Этапы и сроки реализации

- Вступление участников первой очереди – **до 15 сентября 2010 года**
 - Подписание заявления на вступление в ДНП «СЭСНТ Биоприбор»
 - Оплата первой части взноса
- Получение разрешения в Мосэнерго и подключение «высокой части» - примерно **2 месяца** с момента сбора первой части взносов
- Собрание ДНП «СЭСНТ Биоприбор» – примерно до 15 ноября 2010 года
- Оплата второй части взноса – в течение **2-х недель** после подключения «высокой части» (до 1 декабря 2010 года)
- Установка столбов и счётчиков – после оплаты второй части взносов

Основные принципы

1. Расходы на первоначальное подключение распределяются равномерно между членами партнёрства **первой очереди**.
2. Вступительный взнос состоит из двух частей: на общее подключение («высокая часть»+трансформатор) и установка столбов.
 1. Первая часть – 25000 руб
 2. Вторая часть зависит от общего количества участников первой очереди (см.таблицу ранее)
3. Для участников второй очереди (*т.е. присоединившихся после 15 сентября 2010 года*) размер взноса на 20% выше взноса участников первой очереди.
4. Подключение **сдвоенных** участков, принадлежащих одному владельцу, либо прямым родственникам (родители-дети) считается как одно (один счётчик).
5. При выходе из ДНП целевой взнос на подключение **не** возвращается.
6. Все платежи (вступительные взносы, целевые взносы и т.д.) осуществляются **безналично** (через банк)

Расходование средств

1. Вступительные (целевые) взносы расходуются на подключение к электричеству участков **первой очереди**.
2. Дополнительно полученные средства («вторая очередь») расходуются:
 1. на установку дополнительных столбов
 2. на ремонт, обслуживание электросети
 3. Зарплата председателя, бухгалтера
 4. Банковское обслуживание
 5. Страховка
 6. Установку освещения (в перспективе, при желании участников ДНП)
 7. Другие расходы

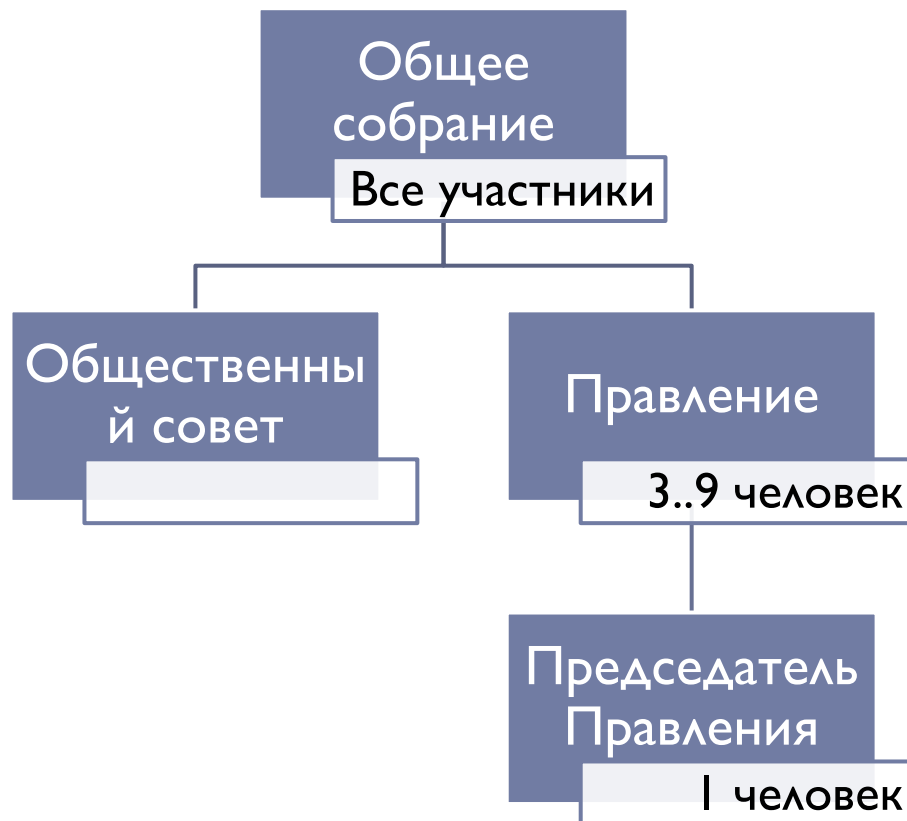
Структура ДНП «СЭСНТ Биоприбор»

□ Полное название:

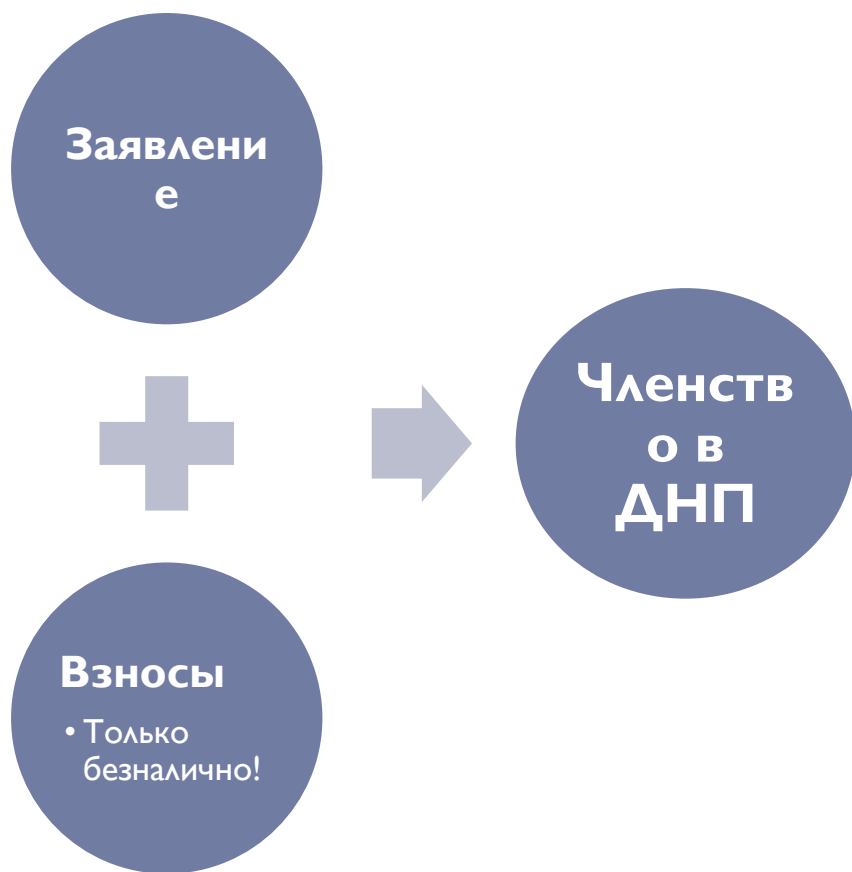
- Дачное некоммерческое партнёрство «Содействие электрификации СНТ Биоприбор»

□ Цели ДНП

- Решение вопросов электрификации участков СНТ «Биоприбор»



Порядок вступления в ДНП



- Участник ДНП имеет право:
 - Войти в Правление в ДНП
 - Войти в Общественный Совет
 - Выбирать Правление и Председателя ДНП
 - Контролировать деятельность Правления ДНП

Контакты

□ Сайт:

□ www.biopribor.msk.ru

□ Телефоны

□ Волкова Алёна **8-903-175-3640**

□ Заспа Екатерина **8-926-073-7200**

□ Туманова Аида **73-09-61** (Пушино)