

Удружење грађана НО Мобинг Чачак

МОБИНГ

ЗЛОСТАВЉАЊЕ НА ПОСЛУ

Аутор: Раде Ђорђевић

Јул 2009. године

Зашто уопште говоримо о Мобингу?

- Циљ је да се упозори друштвена заједница на озбиљност проблема
- Важно је умети препознати мобинг да би се могао спречити
- Мобинг је патолошка и девијантна појава искључиво везана за радно окружење која представља и кривично дело
- Мобинг је широко распрострањена појава која оставља последице на појединца, радно окружење и друштвену заједницу
- Мобинг угрожава част, углед и људско достојанство запосленог, а то су темељи личности и основне људске вредности

Шта је то мобинг?

“Мобинг је психички терор у пословном животу и односи се на непријатељску и неетичку комуникацију и малтретирања која су на систематичан начин усмерена од стране једног или више појединаца, углавном према једном појединцу, који је беспомоћан и у немогућности да се одбрани. Малтретирање се одвија са високом учесталошћу (најмање једном недељно) и у дужем временском раздобљу (најмање шест месеци) и за последицу има менталне, психосоматске и социјалне патње жртви.”

Весна Балтазаревих

Шта значи термин мобинг?

Реч **мобинг** потиче од:

- именице **mob** -руља,гомила,олош...
- глагола **to mob** -насрнути у маси,бучно навалити на некога...
- придева **mobisch** -простачки,грубо,вулгарно...

Назив **mobing** први је употребио немачки психолог Хајнц Лејман 1984.године

Активности удружења

- Препознавање мобинга
- Психосоцијална подршка жртвама
- Помоћ у судским процесима, сарадња са адвокатима и праћење тока судских процеса
- Информисање и едукација
- Истраживање мобинга
- Сарадња са другим сличним организацијама
- Учешће на скуповима који се баве овом проблематиком

ВРСТЕ И ОБЛИЦИ МОБИНГА

Разврставање мобинга

Мобинг се разврстава по основу два критеријума:

1. По критеријуму ко је злостављач, а ко жртва

2. По критеријуму мотива мобинга



По критеријуму ко је злостављач, а
ко жртва разликујемо:

1. Вертикални мобинг

2. Хоризонтални мобинг



Вертикални мобинг

- Мобинг од стране надређених према подређенима или обрнуто
- Вертикални мобинг од стране надређених присутан је у 55% случајева
- Вертикални мобинг од стране подређених присутан је у 5% случајева
- Овај вид мобинга познат је и под називом-BOSSING

Хоризонтални мобинг

- Одвија се између запослених на једнаком положају и хијерархијској лествици
- Колеге воде рат разним подметањима и оговарањима како би се истерала особа која изазива непријатности или љубомору са посла
- Овај облик мобинга заступљен је у 45% случајева

По критеријуму мотива мобинга разликујемо:

- Емотивни мобинг
- Политички мобинг
- Стратешки мобинг
- Сексуални мобинг

ЕМОТИВНИ МОБИНГ

Емотивни мобинг се јавља као последица љутње, љубоморе, зависти или антипатије, а узрок за покретање акције злостављања проналази се како у особинама жртве, тако и у особинама злостављача.



Политички мобинг

Политички мобинг присутан је у државним органима на свим нивоима организовања као и у јавним предузећима и установама.

Политичке странке на руководећа места именују особе из својих редова које су често некомпетентне.

Стратешки мобинг

Стратешки мобинг се везује за политику управљачке структуре фирме о потреби смањења броја запослених који се јавно не истиче а спроводи се организованим мобингом да би запослени сам напустио фирму не тражећи за себе ни отпремнину нити друге погодности.



Сексуални мобинг

Сексуални мобинг је вид и врста узнемиравања-злостављања на послу .

Овај вид мобинга испољава се као:

- Злоупотреба моћи
- Замена нечега за нешто (секс као услов)
- Успостављање непријатног (сексуализованог) амбијента у радном простору

КАКО ПРЕПОЗНАТИ

МОБИНГ

Узроци мобинга

- Недостаци у интерном информисању
- Недовољно транспарентна атмосфера
- Неадекватно понашање руководеће структуре
- Недостаци у управљању персоналом и лоши међуљудски односи
- Недовољно разграничене надлежности и подела задатака
- Потискивање свађа и конфликта

Узроци мобинга

- Ћутање о мобингу
- Непостојање законске регулативе
- Неповерење у судску и правну заштиту
- Недостатак инспектора рада и њихово непознавање проблематике мобинга
- Неповерење запослених у Синдикат

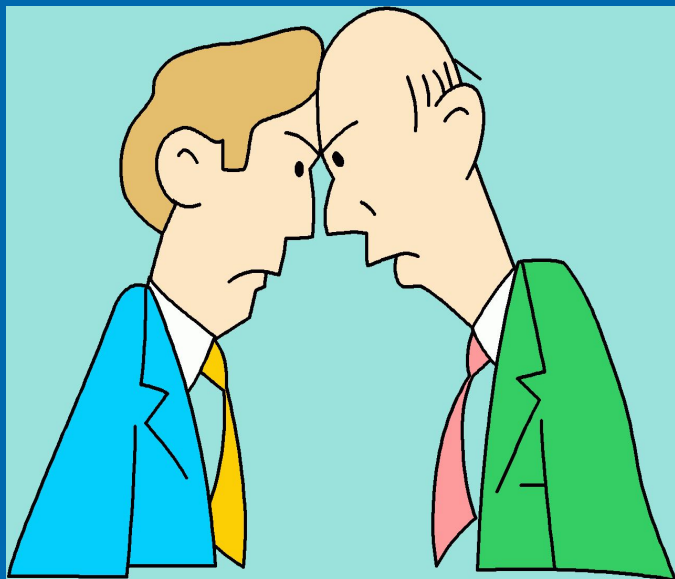
Основни елементи мобинг ситуације

1. Нерешени конфликт као активатор мобинга

2. Непосредни учесници у мобинг ситуацији
(злостављач, жртва и група за подршку)



КОНФЛИКТ - активатор мобинга



Нерешени конфликт у најширем смислу речи је основни активатор злостављања на послу – мобинга.

Узрок сукоба се најчешће брзо заборавља а заостале агресивне тежње се усмеравају према одређеној особи - ПОЧЕТАК МОБИНГА!

Улоге у мобинг ситуацији

- Злоостављач-мобер
- Жртва-запослени
- Група за подршку



Ко су злостављачи-мобери?

- Злостављачи или мобери су по правилу мање способне али “моћне” особе
- Особе са психозама, депресијама, траумама
- Особе одрасле без љубави које своју инфериорност прикривају и “лече” прогањањем других
- Особе које се понашају деструктивно, непријатељски и којима је сила једини аргумент
- Особе патолошки љубоморне на успехе и способности других људи

Ко су жртве мобинга?

- Изузетно способне, стручне и креативне особе
- Особе високих моралних стандарда
- Младе особе пуне елана и нових идеја
- Особе пред пензијом
- Особе које уочавају неправилности у раду и о њима јавно говоре
- Мирне и повучене особе које раде, ћуте и трпе
- Припадници мањинских група, различитих религија и геј популације
- Особе које из било ког разлога нису симпатичне руководиоцу или радном окружењу

Групе за подршку

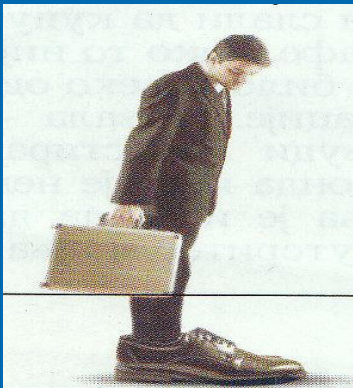
- Група за подршку злостављачу
- Група за подршку жртви



НЕМА МОБИНГА БЕЗ ГРУПЕ ЗА
ПОДРШКУ

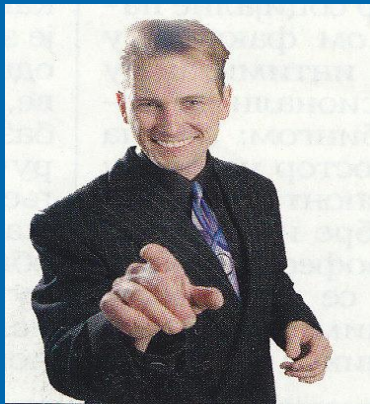
Типови злостављача-мобера

- “Највећи радник”
- “Манипулатор”
- “Гуру”
- “Психопата”



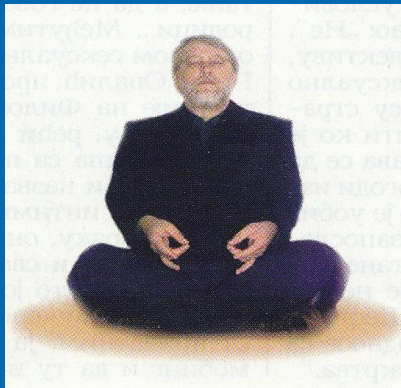
“Највећи радник”

- Према надређенима претерано љубазан
- Емоционално незрела особа,искориштава друге
- Селективно љубазан према сарадницима
- Често изводи драму “јадан ја, нико ме не разуме”
- Ако га открију,тврди да је баш он жртва
- Увек се труди да буде у центру пажње
- Не пропушта прилику да се представи као “највећи радник”
- Кад га позову на одговорност,сваљује кривицу на друге



“Манипулатор”

- Професионално недовољно квалификована особа, али моћна
- Често глуми професију којом жели да се бави, од самозваног шефа постаје шеф и захтева заслуге које му “припадају”
- Манипулатор и блефер
- Често прети сарадницима, сплеткари, уцењује и застрашује
- Глуми оданост надређенима, али их одбацује пошто их искористи за своје циљеве



“Гуру”

- Успешан на уском стручном пољу, опстаје на рачун старе славе
- Егоиста, злоставља оне који га могу угрозити знањем или искуством
- Емоционално хладна особа
- Понекад претерано уредан и организован
- Своје грешке приписује другима, имајући у виду да је “напад најбоља одбрана”



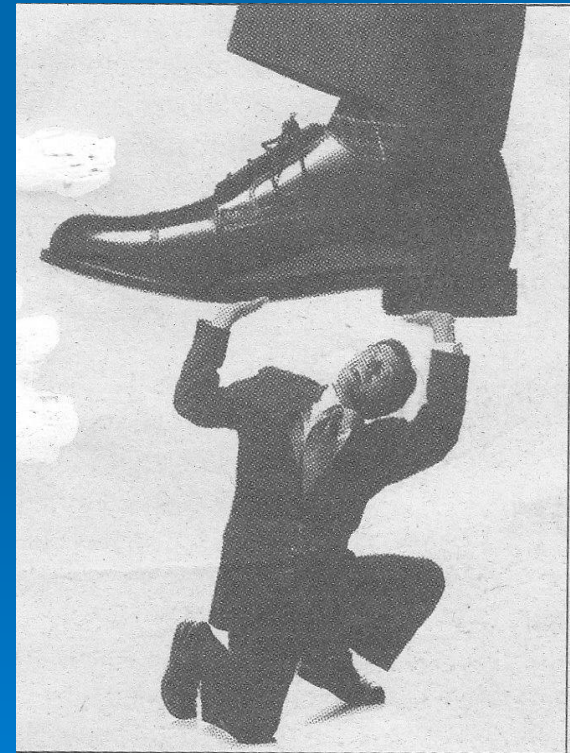
“Психопата”

- Према жртвама се понаша као напасник, вређа, суров је, агресиван и арогантан, према другима љубазан
- Прорачуната особа, хладна, без емоција и осећаја за колектив, они који га открију постају његове жртве
- Вешт глумац, ништа му не значе закони и моралне норме, своја (не)дела пребацује на друге
- Бави се криминалним активностима
- Никад не показује емпатију, сажалење и кривицу

**АКТИВНОСТИ
ПОСТУПЦИ И
ФАЗЕ МОБИНГА**

Мобинг активности

- Напад на социјалне односе
- Напад на личну репутацију
- Напад на адекватну комуникацију
- Напад на радне резултате
- Напад на здравље жртве



Најчешћи поступци мобинга

- Обраћање уз вику и претње
- Оговарање
- Исмејавање
- Непрослеђивање информација
- Непозивање на састанке
- Нестајање докумената и њихово појављивање
- Стална критика рада и умањивање доприноса
- Претерана контрола
- Лоши услови рада

Најчешћи поступци мобинга

- Одузимање средстава за рад-Синдром “празног стола”
- Затрпавање пословима-Синдром”пуног стола”
- Давање бесмислених послова-Синдром” Пепељуге”
- Неодобравање годишњих одмора и слободних дана
- Задавање задатака који нарушавају здравље
- Претње физичком силом и насртаји
- Закидање на заради

Фазе мобинга

1. Сукоб и неверица
2. Терор и преиспитивање
3. Дежурни кривац и “џак” за боксовање
4. Борба за опстанак
5. Депресија
6. Отказ или друго решење

РАСПРОСТРАЊЕНОСТ И ПОСЛЕДИЦЕ МОБИНГА

Распрострањеност мобинга

- У школству, свим врстама школа и високошколских установа и у научним институтима
- Здравству, домовима здравља, специјализованим здравственим установама
- Државним институцијама и државној управи
- Јавном сектору
- Банкарству

Распрострањеност мобинга

- Приватним и приватизованим фирмама
- Фирмама чија су седишта ван Србије
- Трговини
- Саобраћају
- Полицији
- Војсци

ЗАПОСЛЕНИ У СВИМ
ДЕЛАТНОСТИМА И СЕКТОРИМА

Последице према жртви

Телесни поремећаји

Хронични умор, сметње са пробавом, повећана или смањена телесна тежина, различити болни синдроми, смањен имунитет.

Психички поремећаји

Депресија, емоционална празнина, осећај губитка животног смисла, анксиозност, грубост, губитак мотивације и ентузијазма, апатија и хипоманија, поремећај прилагођавања, несаница, повећана потреба за алкохолом, седативима, цигаретама. **Поремећаји понашања**

Губитак концентрације, заборавност, развод брака, породични проблеми, суицидално понашање.

Постојеће дијагнозе

По међународној класификацији болести МКБ 10 постоје неке од дијагноза везане за ове проблеме:

- Z 56.2 – страх од губитка посла
- Z 56.3 – стресогени услови рада
- Z 56.4 – неслагање са претпостављеним или колегама


Последице према послодавцу

- Пад мотивације и продуктивности
- ремећење позитивне радне атмосфере
- Умањење репутације послодавца
- Повећање трошкова због боловања, вођења судских спорова, исплате одштете запосленим због мобинга

Последице према друштвеној заједници

Друштвена заједница такође трпи негативне последице мобинга, што се огледа у увећаним трошковима фондова здравственог и пензијског осигурања.



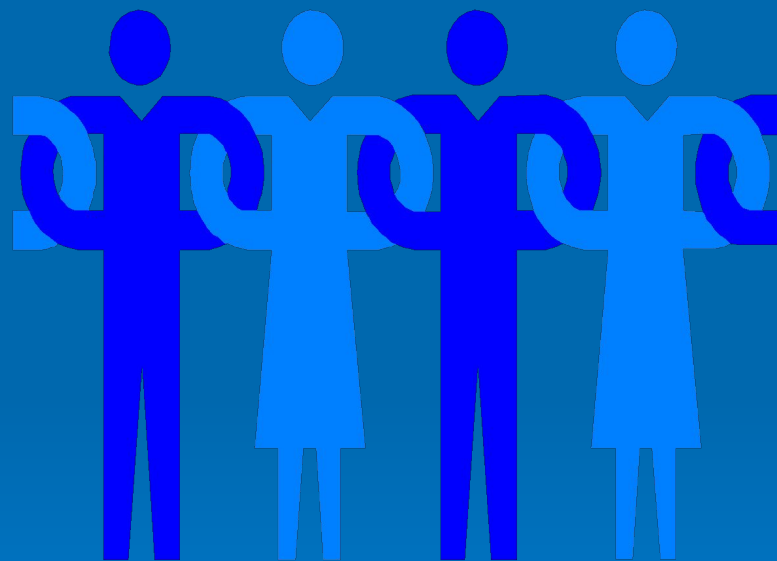


**БОРБА ПРОТИВ
МОБИНГА**

Шта учинити ако препознамо мобинг ?

- Пре свега, свака појава мобинга се мора ПИСМЕНО забележити
- О ономе што сте приметили обавестите свог представника запослених
- Покушајте разговарати са особом која је злостављана као и са особом која спроводи то
- У случају психичких и телесних поремећаја потражите савет психолога, психијатра, лекара медицине рада.
- Урадите било шта, што вам падне на памет само немојте дозволити да се преко таквог понашања пређе ћутке, јер управо злостављачи то хоће

ПОКАЖИМО САОСЕЋАЊЕ И ПРУЖИМО ПОДРШКУ



То је најмање што можемо урадити

Спровођење превентивних мера

- Усвајање законске регулативе
- Информисање и едукација
- Тренинг комуникацијских вештина
- Сарадња са послодавцима и синдикатима
- Сензибилизација јавности
- Рекламна антимобинг кампања

Законска заштита

- Кривични закон Републике Србије
- Закон о раду
- Закон о облигацијама
- Закон о безбедности и заштити живота и здравља на раду
- Друга законодавна акта

Сензибилизација јавног мњења

- Упозоравање на мобинг кроз медије
- Интернет - глобални и најмоћнији медиј
- Публиковање и дистрибуција едукативних материјала

Антимобинг тимови

- Представници цивилног друштва
- Представници академске заједнице
- Представници синдиката и различитих струка (психијатри, психолози, социјални радници, правници)
- Представници политике

Улога послодавца

- Да схвате значај проблема које доноси мобинг
- Да сарађују са синдикатима и организацијама које се баве мобингом
- Да се залажу за “нулту” толеранцију мобинга у радној средини
- Да учествују у антимобинг пројектима

Улога синдиката

- Синдикални повереници морају бити на располагању запосленима
- Запослени морају имати сигурност да ће бити заштићени и да ће им бити пружена помоћ у препознавању и решавању мобинга
- Писмено забележите сваки случај злостављања на послу и архивирајте све писмене документе

РАД СА ЖРТВАМА

МОБИНГА

Рад са жртвама Телефон

- Добро заштићен и анониман медиј
- Пружање релевантних информација и подршке
- Поверавање стручној особи која разуме, слуша и верује особи која сматра да је жртва мобинга
- С једне стране пружање информација, а с друге стране преусмеравање позиваоца на друге службе и институције

Рад са жртвама Саветовалиште


- Психолошка помоћ жртви, оснаживање, враћање самопоуздања и самопоштовања
- Будући да мобинг крши и права из радног односа, потребно је обезбедити правно саветовалиште
- Охрабривање особа да се обрате послодавцу и упозоре на понашање које наноси штету њиховом здрављу и достојанству.
- Радионице (креативне, духовне, комуниколошке)

Рад са жртвама ”Писмо послодавцу”

- Особи која се ОДЛУЧИ да упути своме послодавцу притужбу ,Удружење нуди помоћ у смислу да упути своје “писмо послодавцу”
- “Писмо послодавцу” има врло уљудну форму кроз коју упозоравамо да нам се обратио запослени и затражио нашу помоћ и молимо га да предузме мере којима би заштитио здравље и достојанство дотичног запосленог
- Послодавци углавном одговоре на наше писмо

Порука

**ЗАУСТАВИМО
МОБИНГ
ЗАЈЕДНО !**



Хвала на пажњи !

УДРУЖЕЊЕ ГРАЂАНА
“НО МОБИНГ ЧАЧАК”

E-mail:nomobing.cacak@gmail.com