

Дослідження перспективних потреб ринку праці Рівненської області

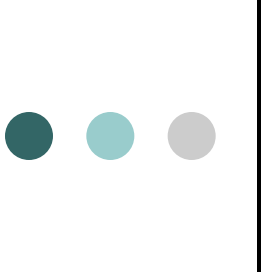
Петро Коржевський, заступник начальника
управління освіти і науки Рівненської ОДА

Василь Кашевський, президент
Волинського ресурсного центру



Загальна інформація про дослідження

- Проведене з березня 2008 р. по березень 2009 р.
- Партнери з проведення дослідження: Обласний центр зайнятості, Обласне управління освіти, українсько-канадський проект “Децентралізація управління професійним навчанням в Україні”, Волинський ресурсний центр



Перелік галузей для дослідження

1. Будівництво
2. Транспорт
3. Готелі/ресторани
4. Сільське господарство
5. Лісове господарство
6. Торгівля
7. Хім. пром. та виробн. виробів зі скла і пласмас
8. Деревообробне виробництво
9. Добувна промисловість
10. Виробн. буд. матеріалів
11. Легка промисловість
12. Виробн. та обробка металу, виробн. машин та механізмів
13. Харчова промисловість
14. Виробн. та розподіл ел-енергії та газу
15. ЖКГ і побутове обслуг. населення



Респонденти

- База даних підприємств Рівненської області, надана ОЦЗ, налічує 1800 підприємств у вибраних галузях
- Кількість підприємств, на яких працює 40+ працівників – 510
- Тип опитування – суцільне
- Кількість заповнених анкет – 395
- Кількість працівників робітничих професій серед опитаних підприємств – 28805, у тому числі:
 - 21605 чоловіків (75%),
 - 7200 жінок (25%)



Труднощі при проведенні дослідження

1. **Відсутність актуальної бази даних суб'єктів підприємницької діяльності.** У деяких видах економічної діяльності (наприклад, торгівля, транспорт) приватні підприємці створюють більшість робочих місць. Однак, установи-партнери, які є головними зацікавленими сторонами з проведення дослідження, не мають бази даних підприємців, у якій можна було б знайти інформацію про вид економічної діяльності та кількість найманих працівників. Таким чином, установи-партнери прийняли рішення провести дослідження лише серед великих роботодавців, інформація про яких була доступна.



Труднощі при проведенні дослідження

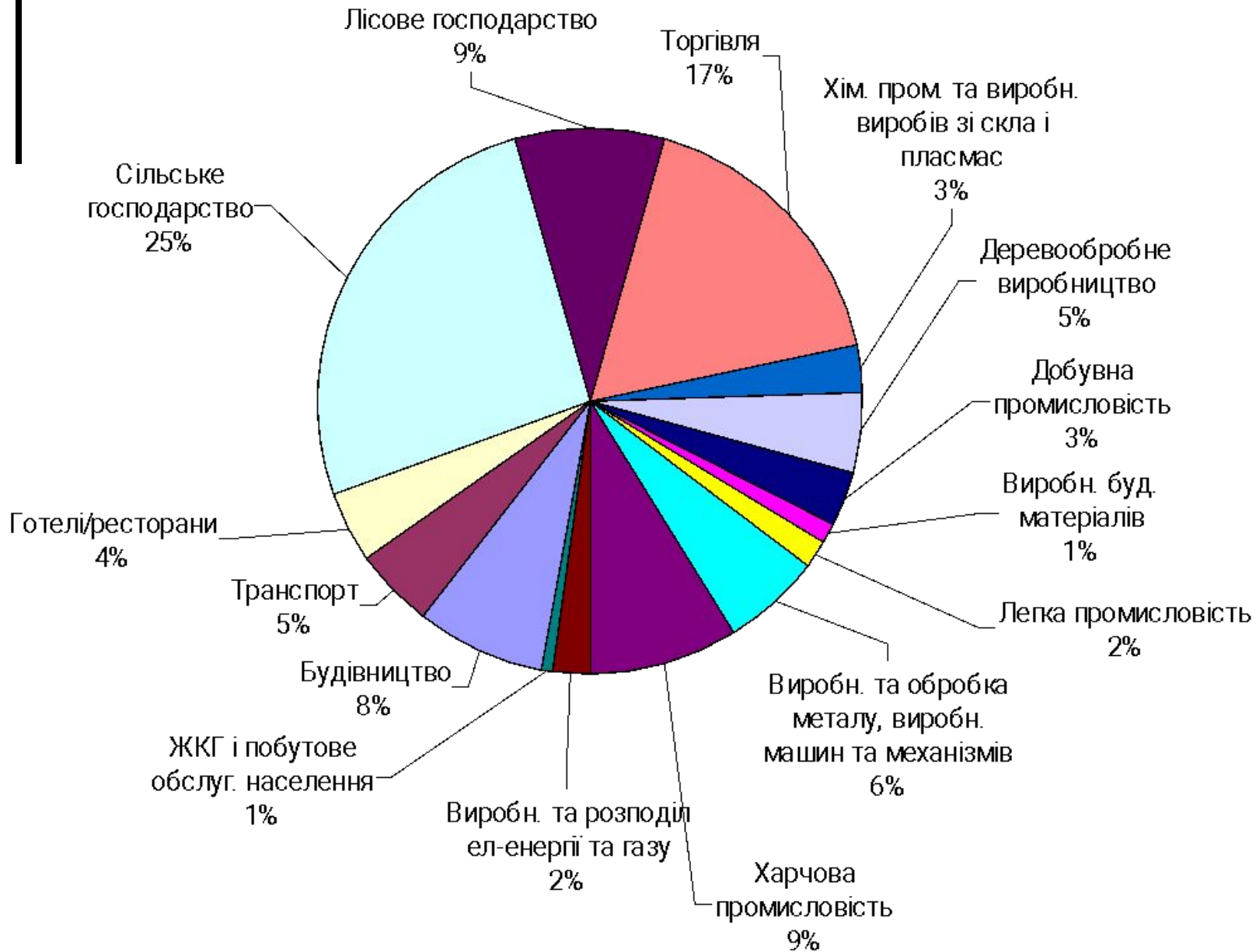
2. Низька мотивація роботодавців давати відповіді на запитання анкети. У розмові під час проведення опитування інтерв'юери чули від багатьох респондентів висловлення невпевненості у можливостях застосування результатів дослідження, а також у можливостях держави покращити підготовку кваліфікованих робітників. Особливо неохоче роботодавці відгукувалися на прохання поділитися своїм баченням сучасного стану та перспектив розвитку їхньої галузі.



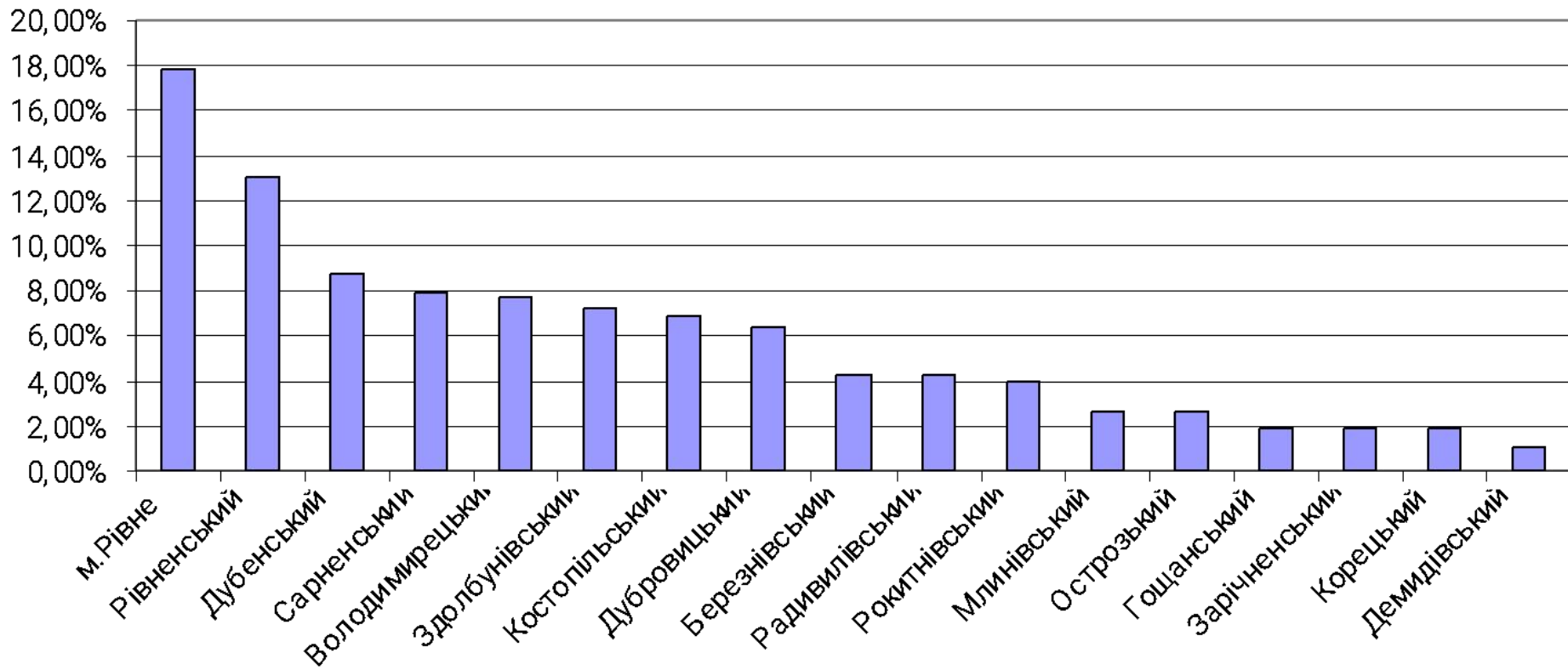
Труднощі при проведенні дослідження

3. Відсутність у роботодавців бачення перспектив розвитку бізнесу. Значна частина опитаних роботодавців не мають виразного уявлення про перспективи розвитку їх бізнесу навіть у короткостроковій перспективі. Особливо – в умовах кризи.

Кількість опитаних підприємств за галузями, у відсотках



Місце розташування респондентів, %



Чи відчуваєте Ви труднощі з набором працівників?



ЖКГ і побутове обслуг. населення

Виробн. та розподіл ел-енергії та газу

Харчова промисловість

Виробн. та обробка металу, виробн. машин та механізмів

Легка промисловість

Виробн. буд. матеріалів

Добувна промисловість

Деревообробне виробництво

Хім. пром. та виробн. виробів зі скла і пласмас

Торгівля

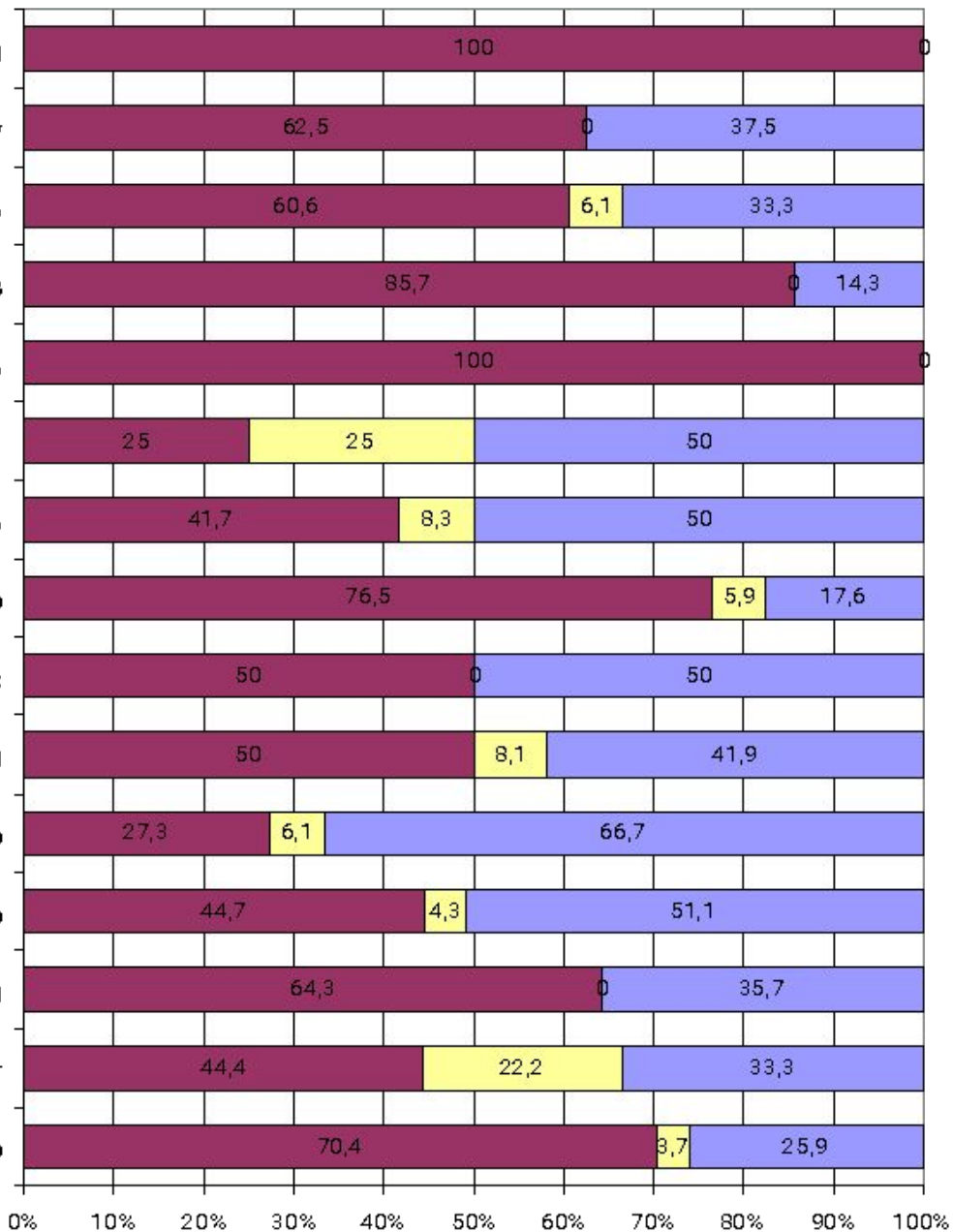
Лісове господарство

Сільське господарство

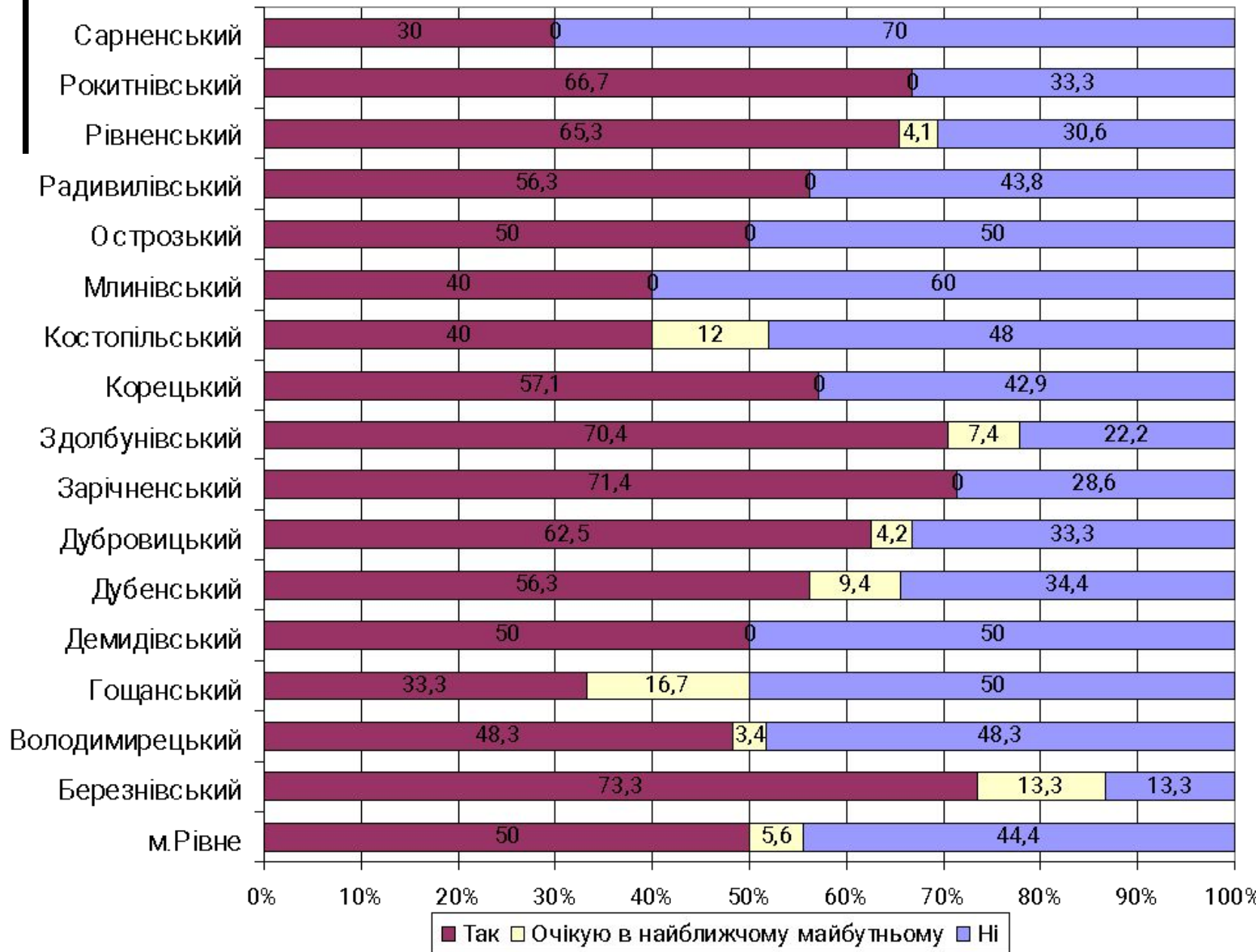
Готелі/ресторани

Транспорт

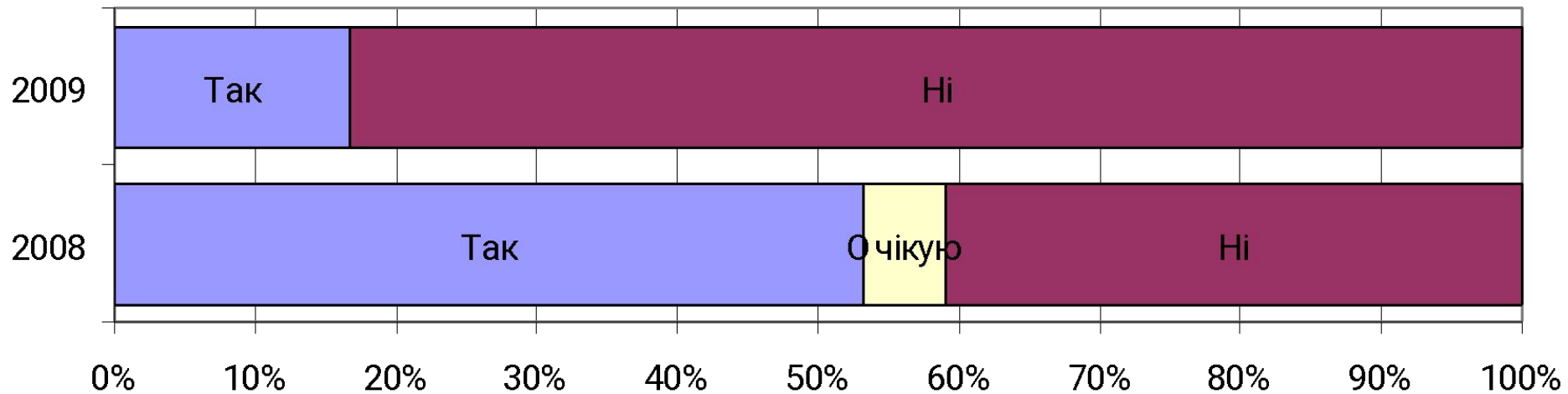
Будівництво



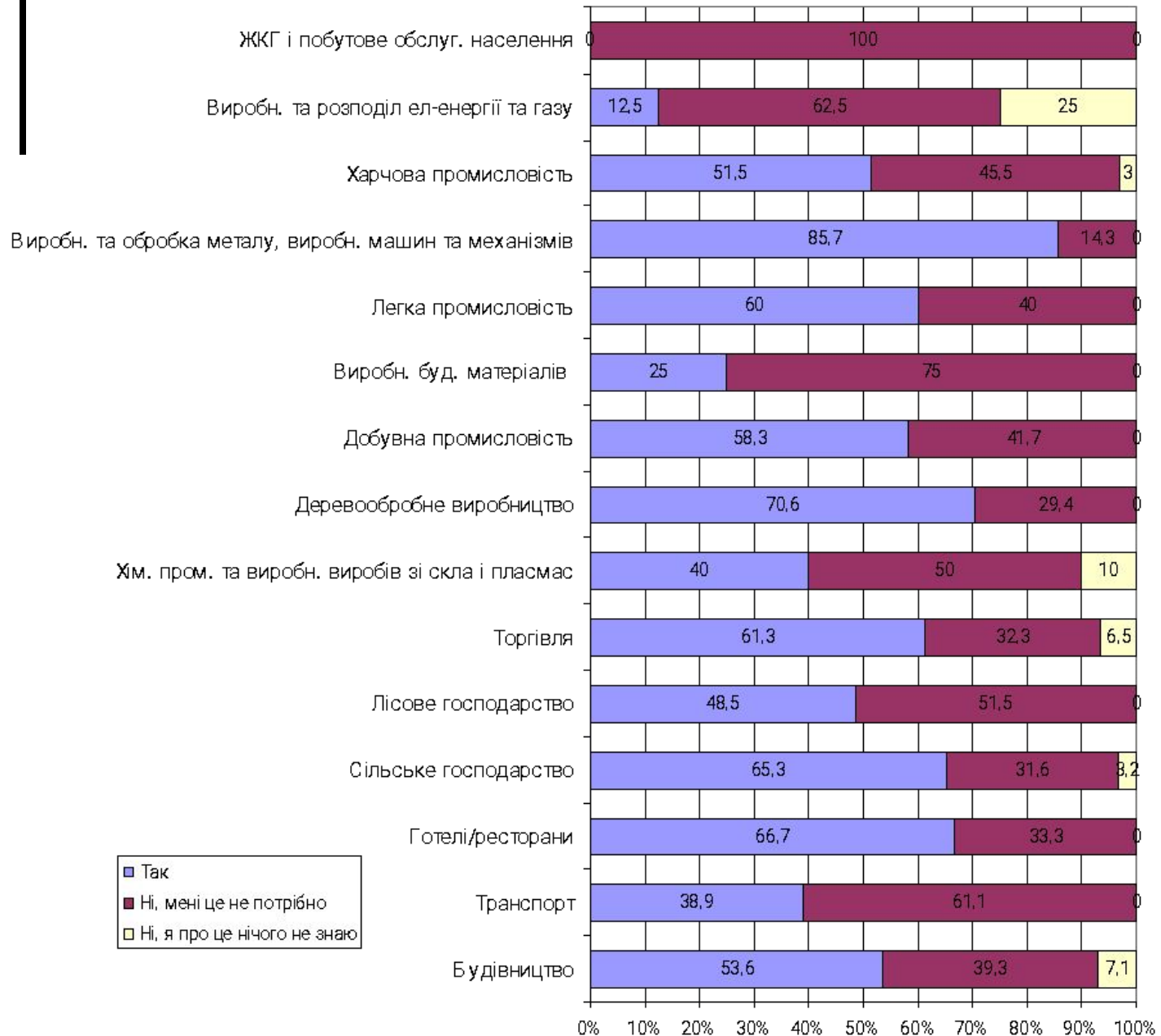
Чи відчуваєте Ви труднощі з набором працівників?



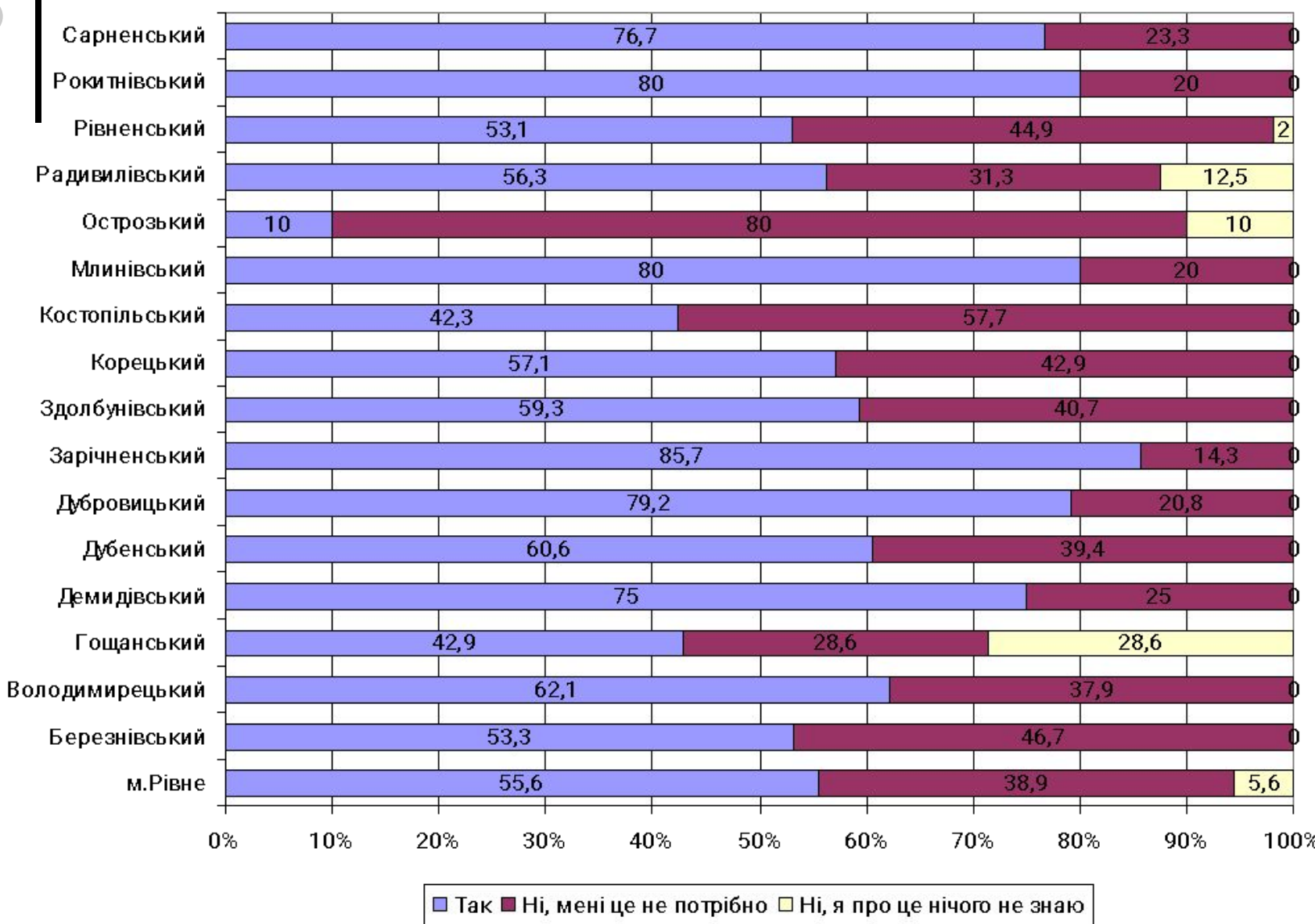
Труднощі з набором працівників



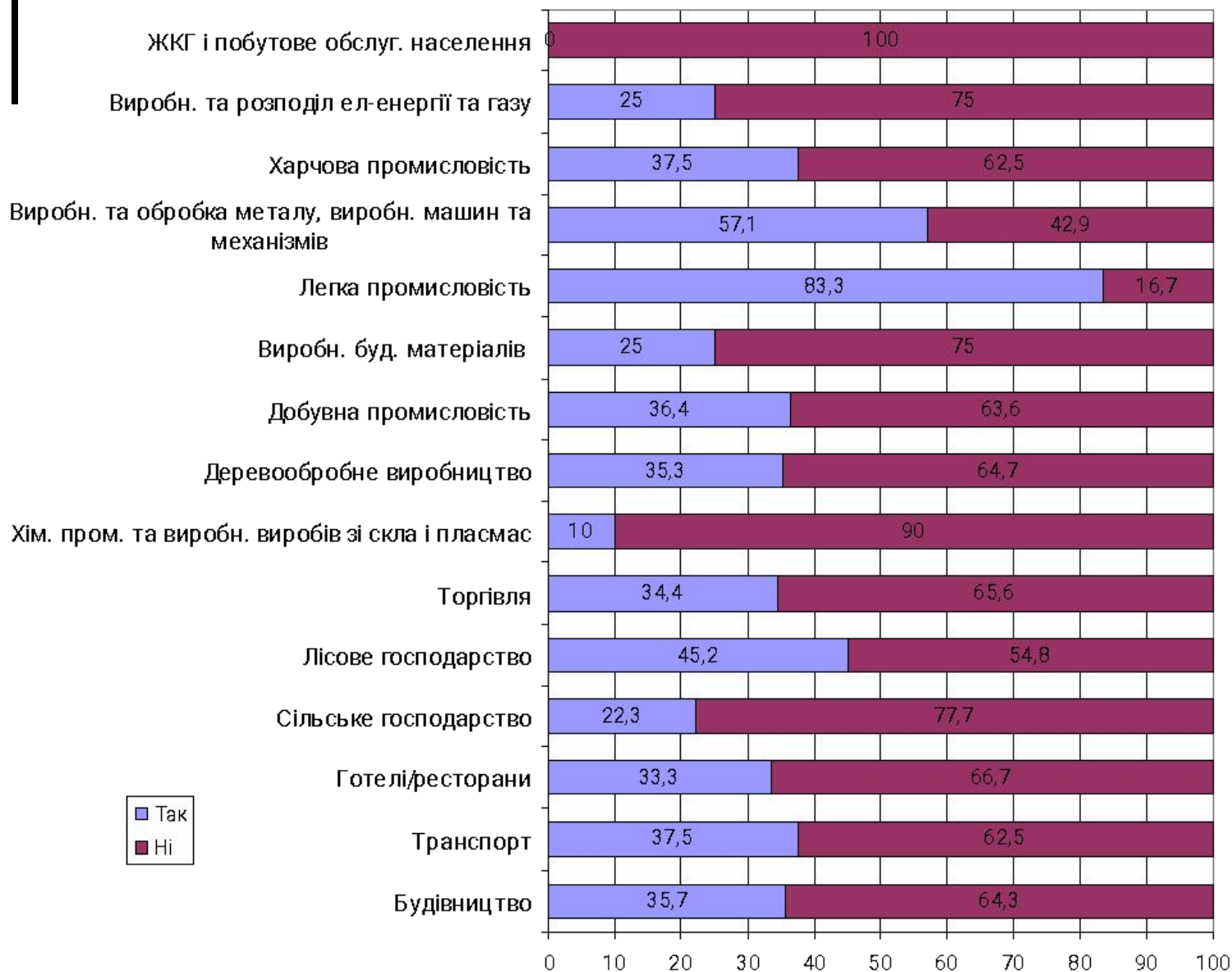
Чи використовуєте Ви можливості обласного центру зайнятості щодо перепідготовки кадрів з числа безробітних для свого підприємства?



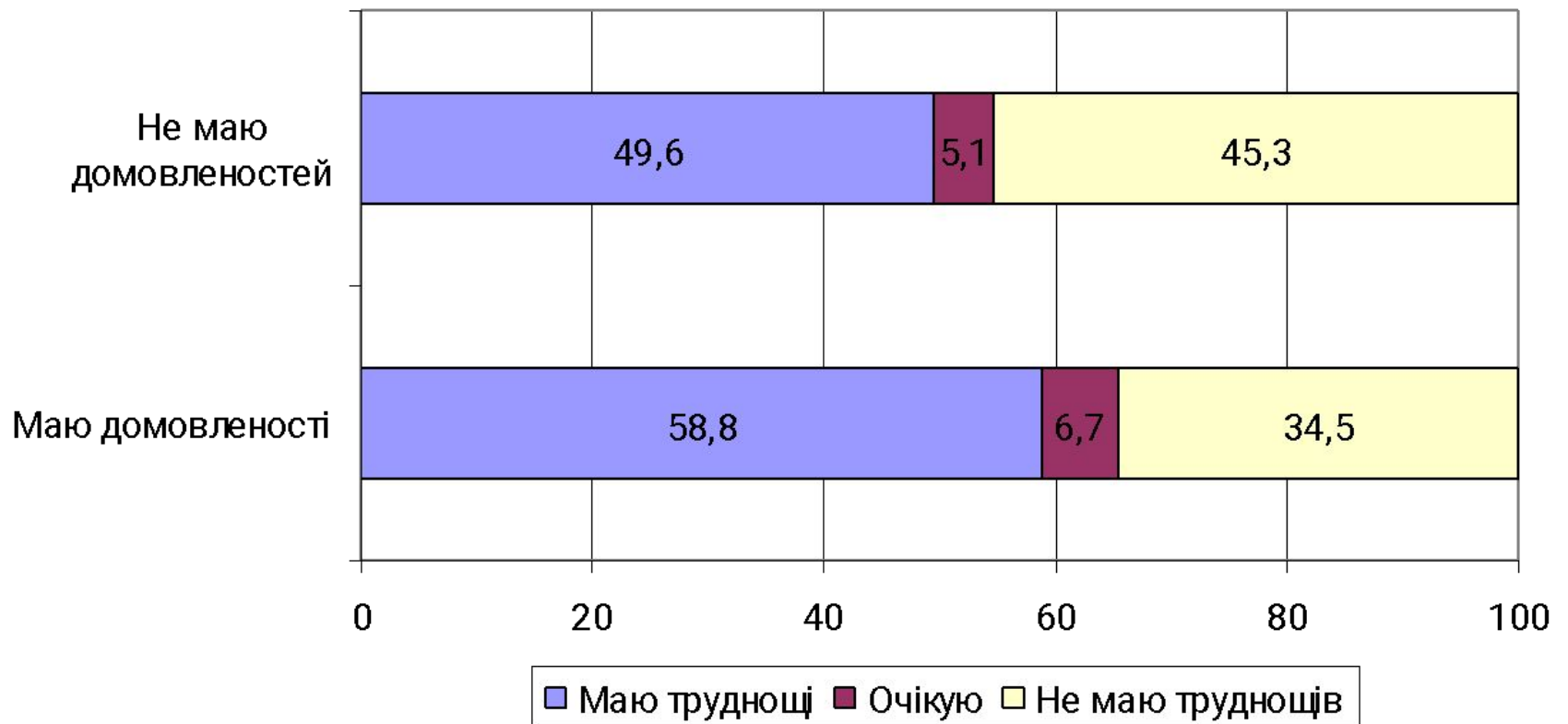
Чи використовуєте Ви можливості обласного центру зайнятості щодо перепідготовки кадрів з числа безробітних для свого підприємства?



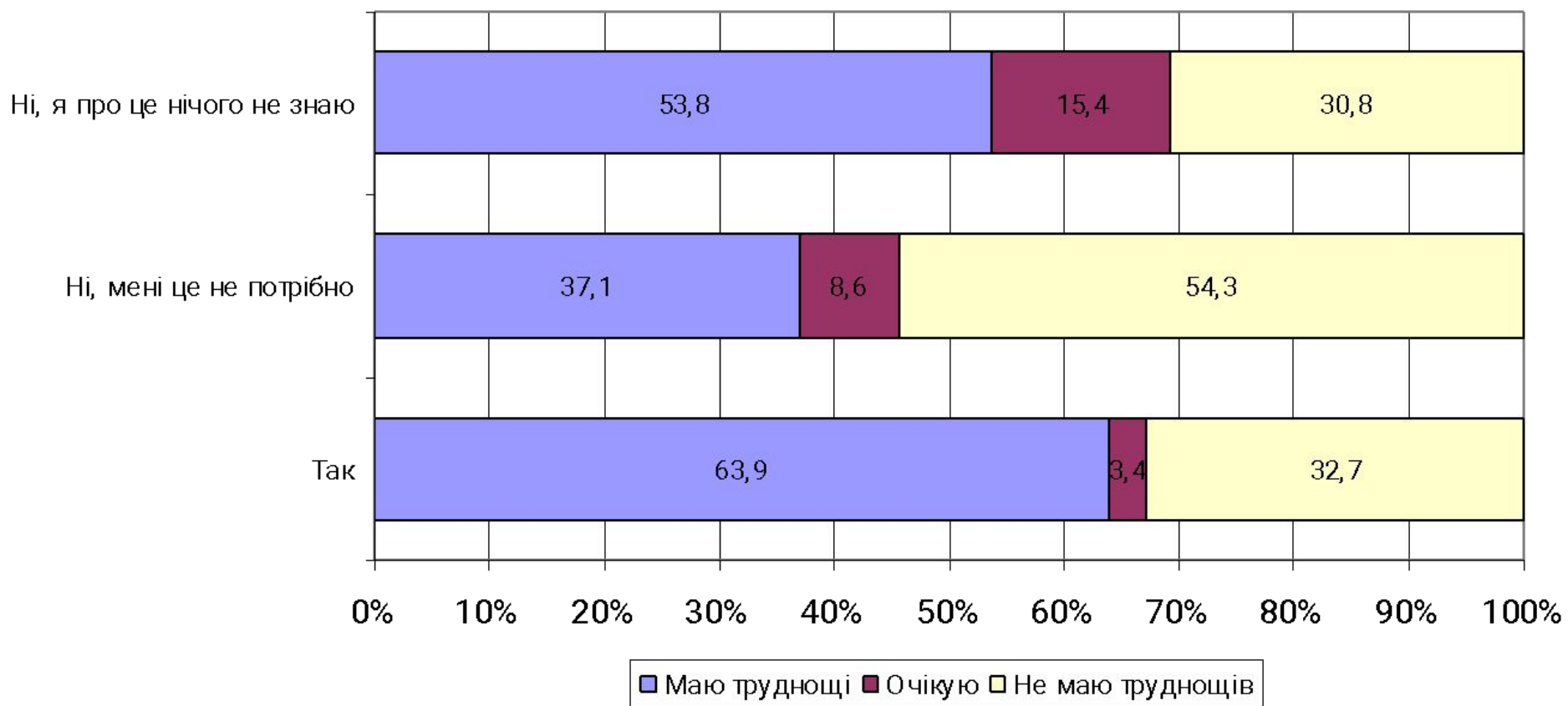
Чи має підприємство домовленості з закладами профтехосвіти щодо працевлаштування випускників?



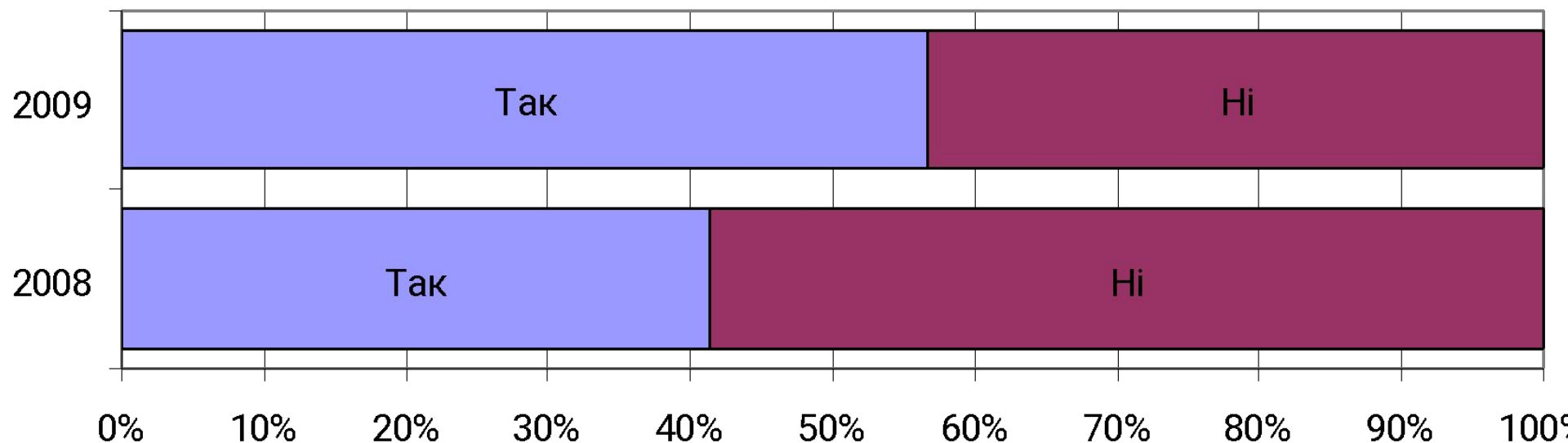
Порівняння даних щодо проблем набору працівників та існування домовленостей з закладами ПТО щодо працевлаштування випускників



Порівняння даних щодо проблем набору працівників та використання можливості обласного центру зайнятості щодо перепідготовки кадрів з числа безробітних

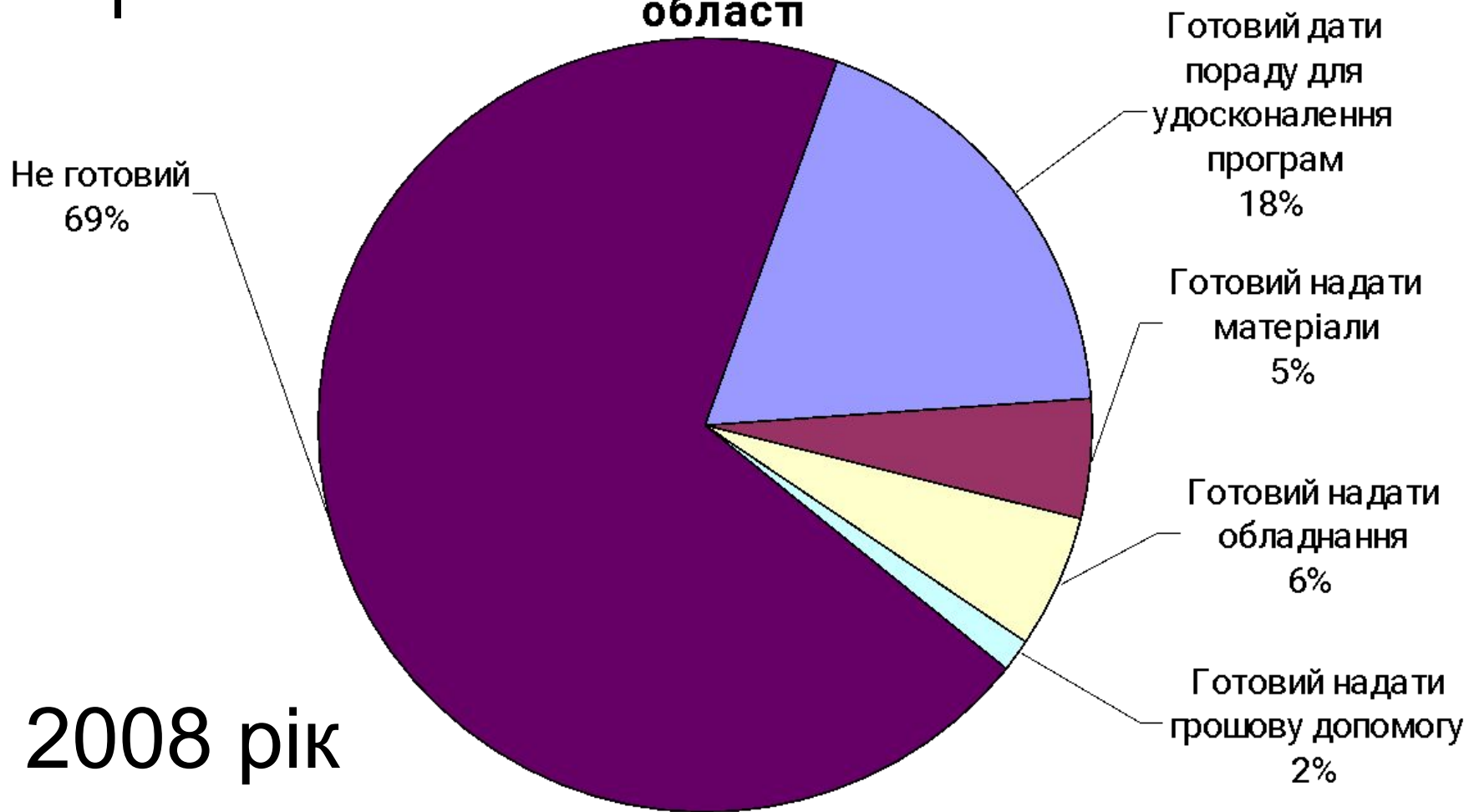


Готовність надавати місця для виробничої практики

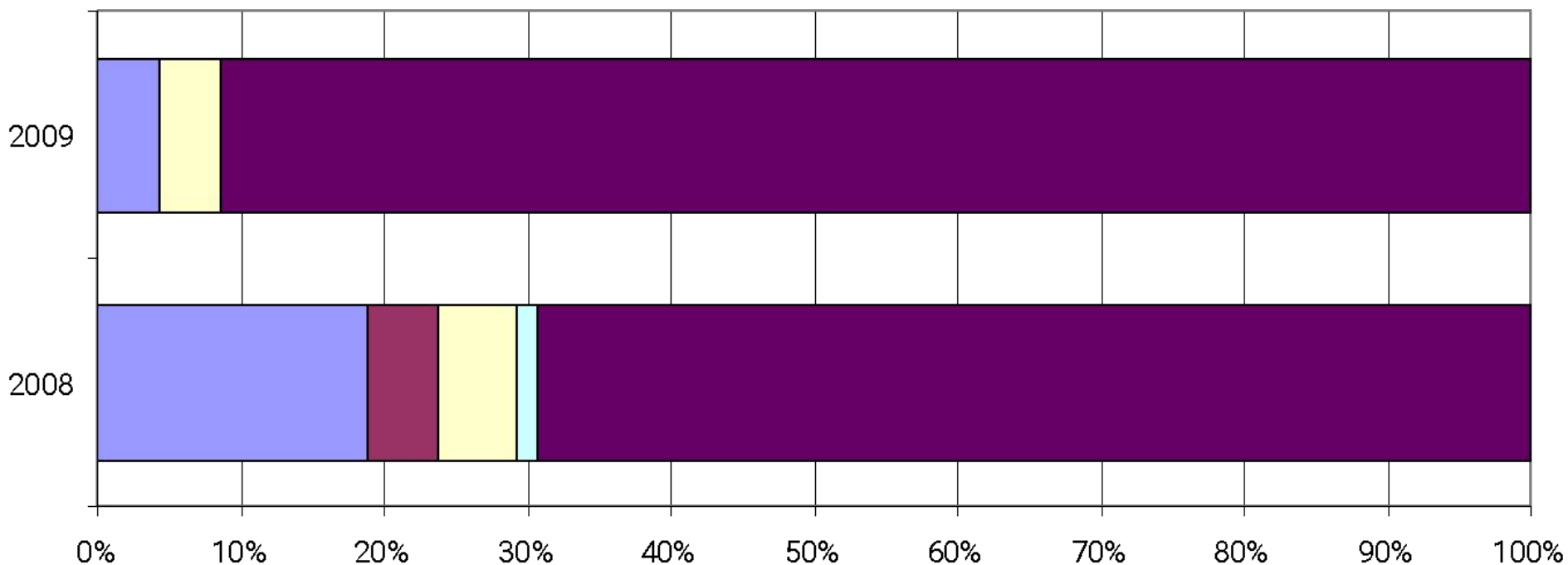


● ● ●

Готовність підприємств внести свій вклад у покращення системи професійно-технічної освіти області

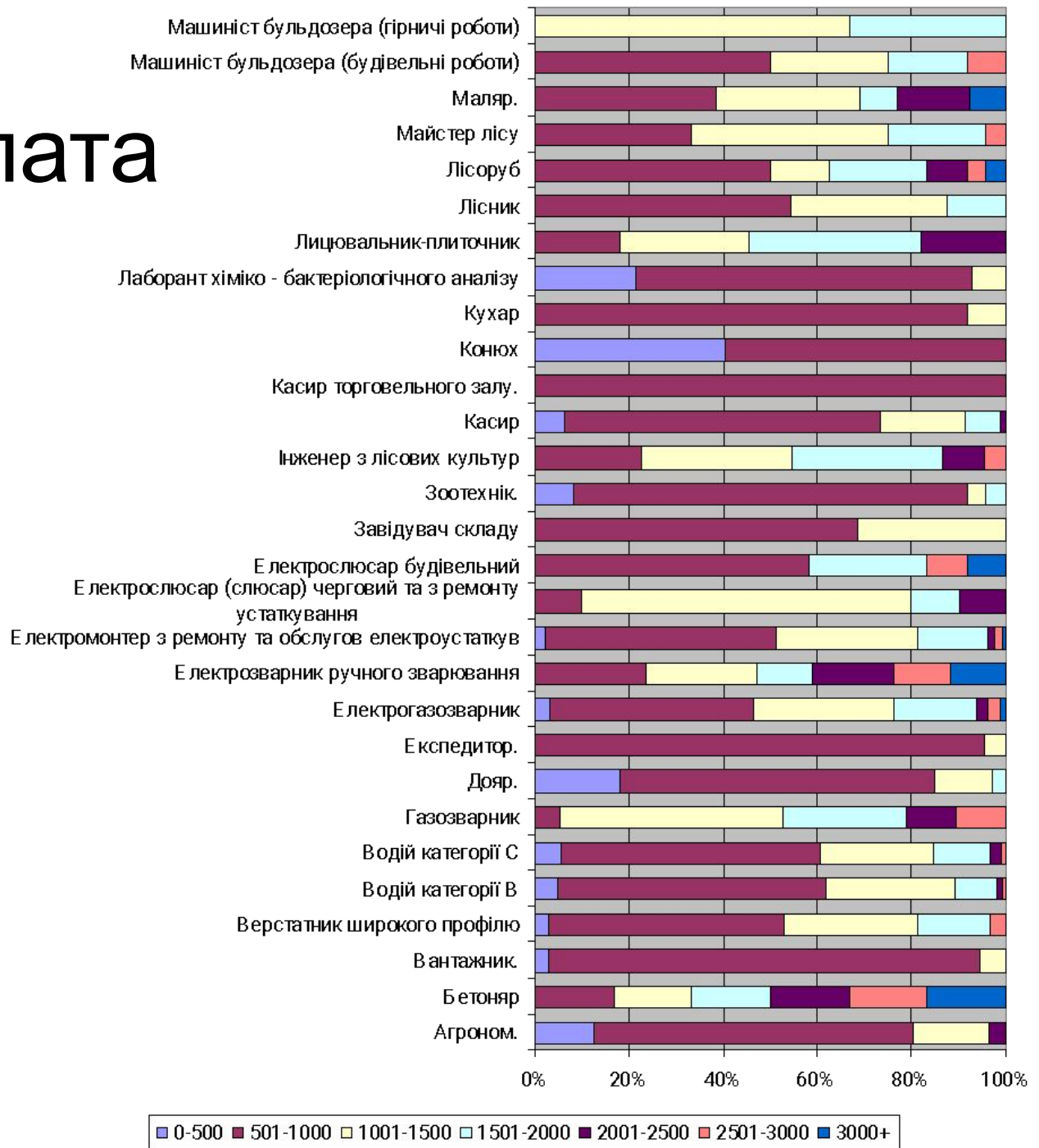


Готовність внести свій вклад в покращення системи ПТО

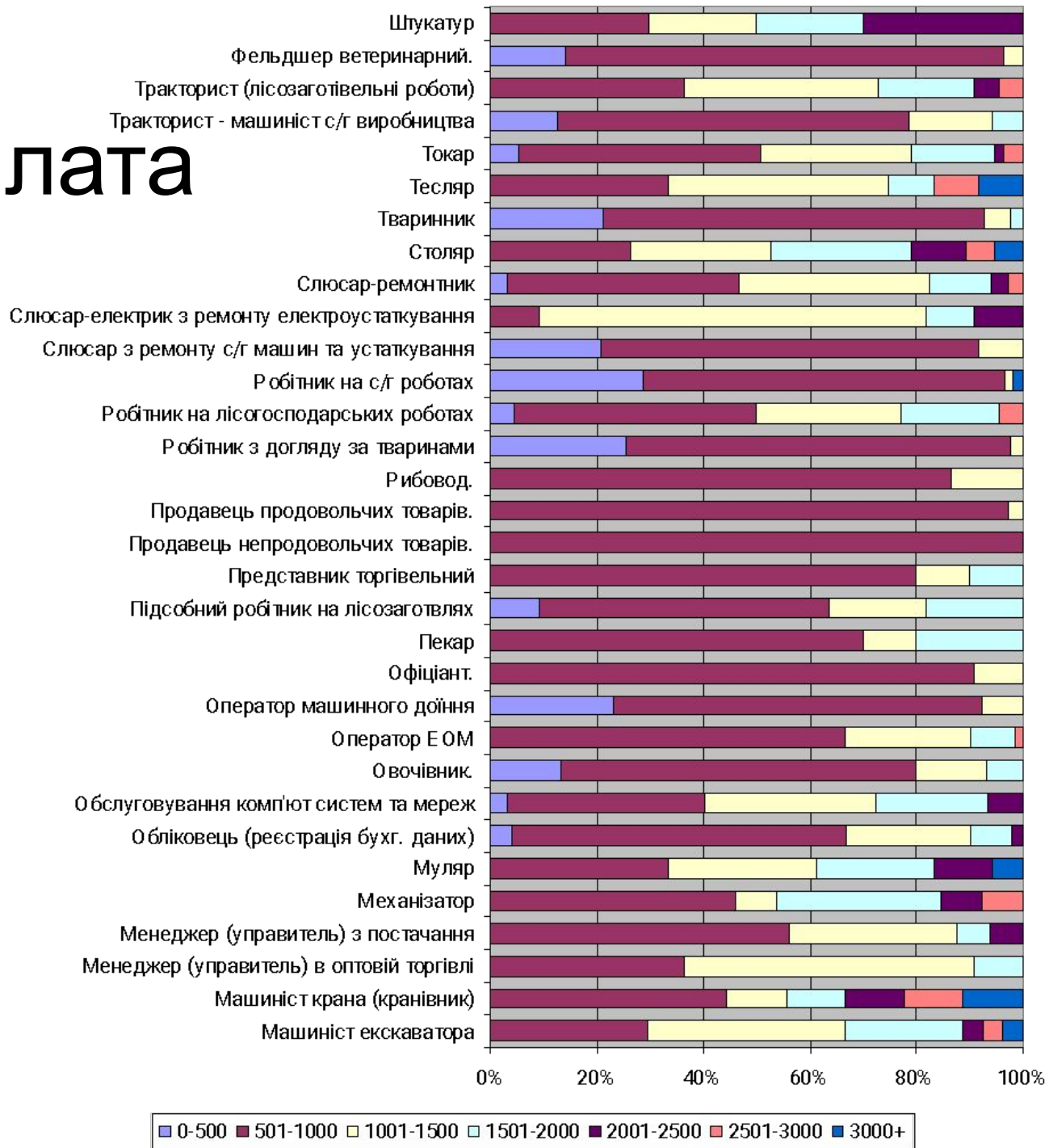


- Пораду для удосконалення навчальних програм
- Матеріали для навчання
- Обладнання для навчання
- Грошову допомогу
- Не готовий

зарплата



зарплата

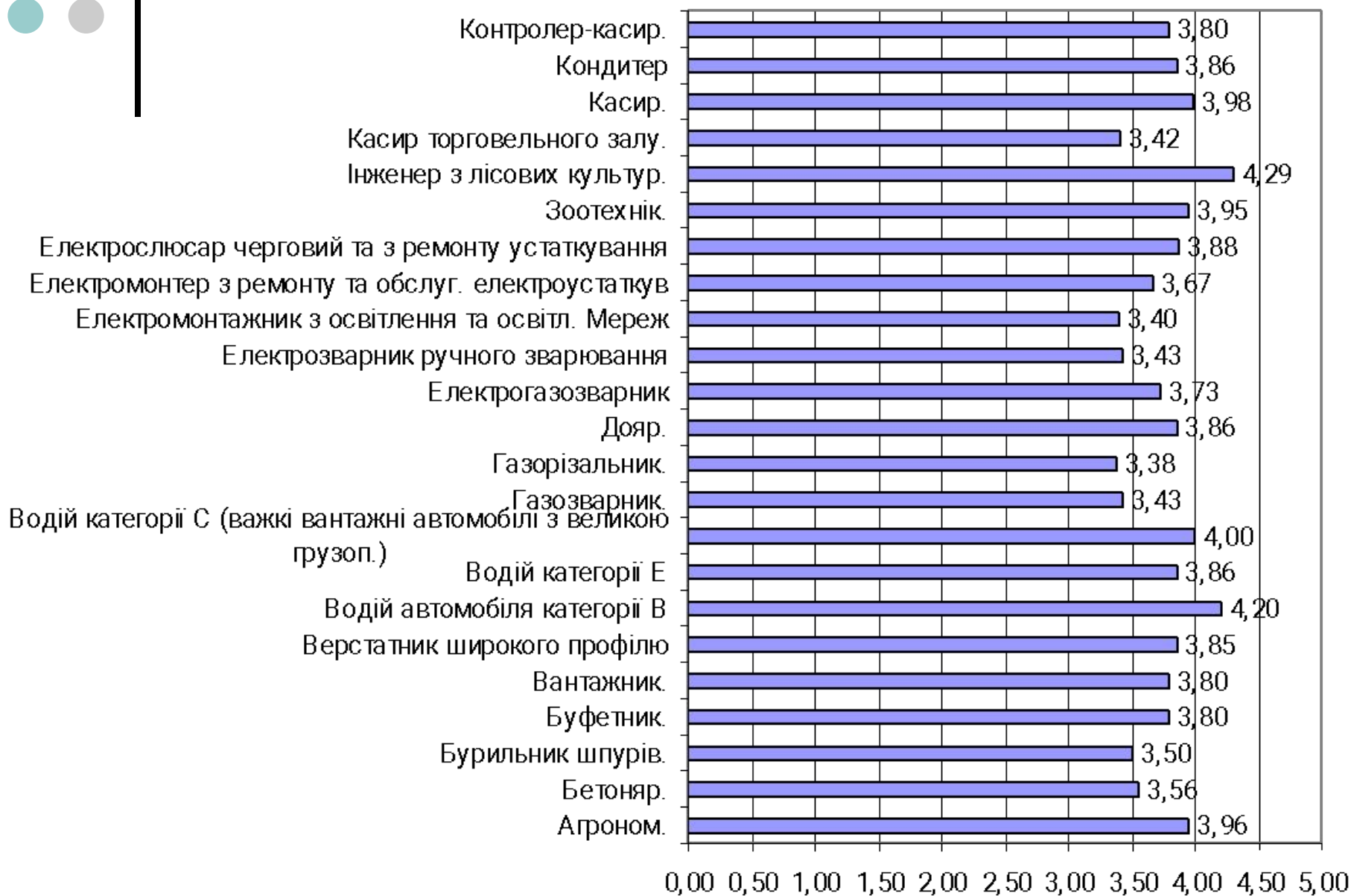




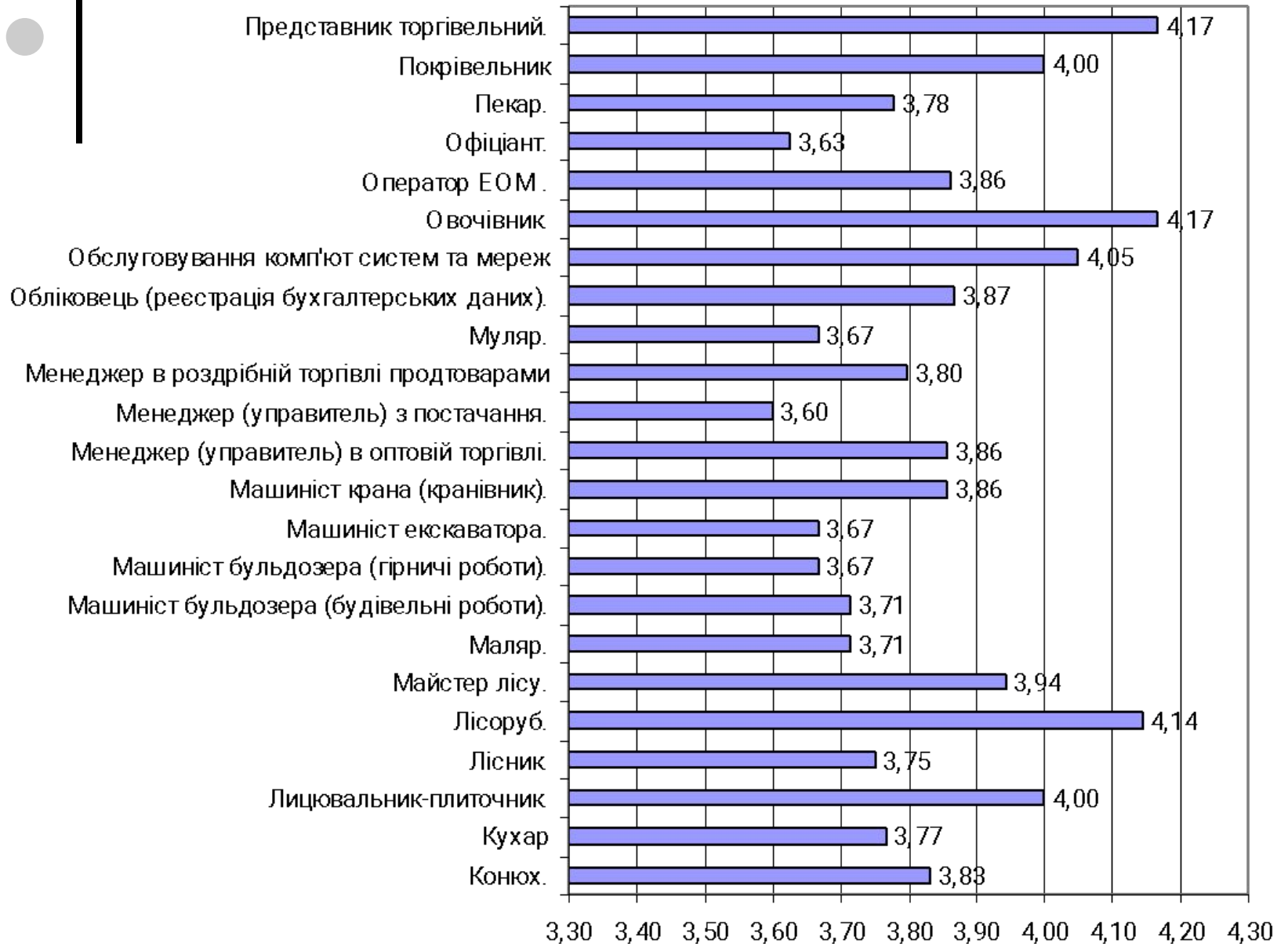
Оцінка роботодавцями якості робітничих професій

- Середнє значення оцінки (5 і більше відповідей)

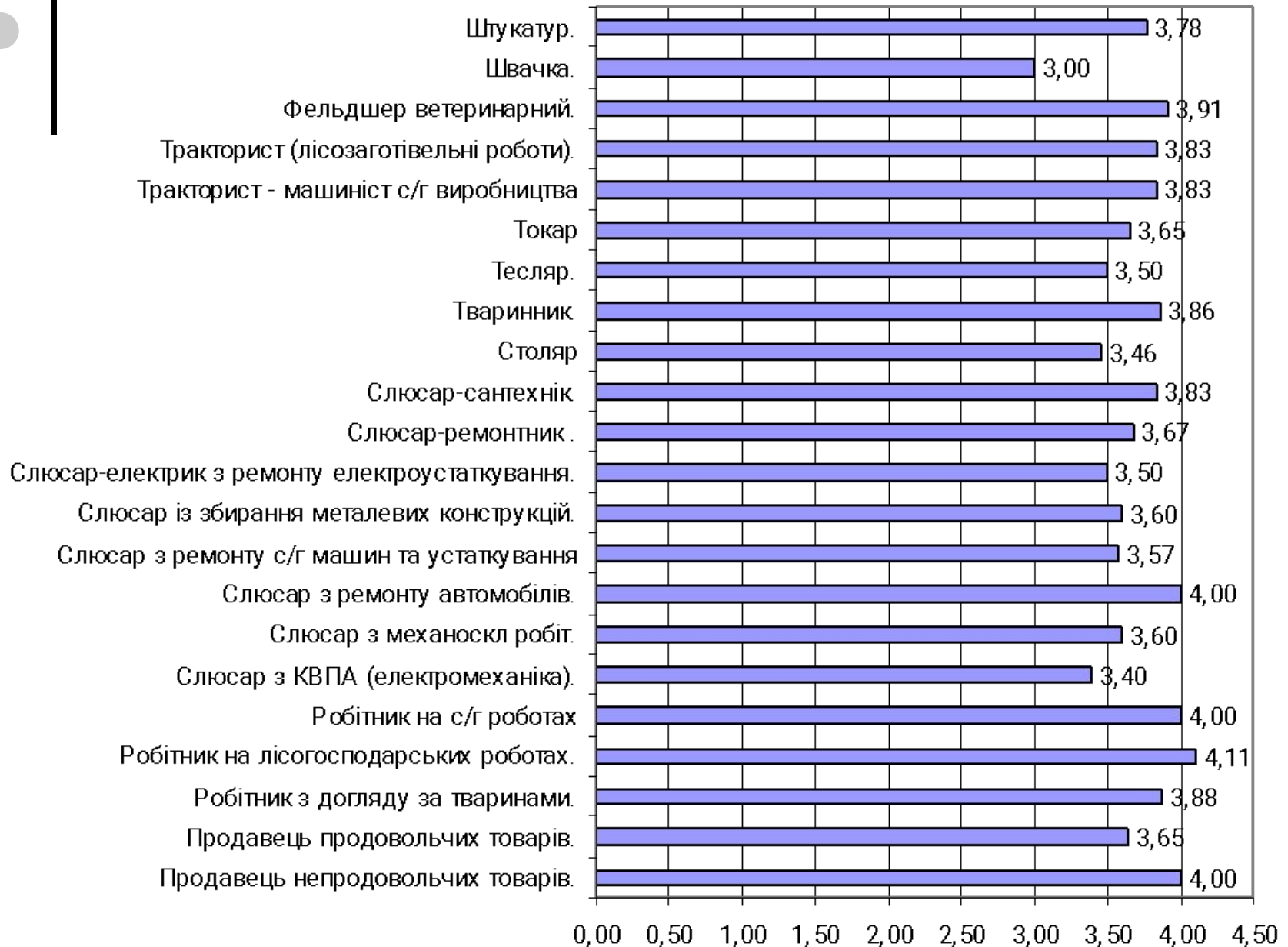
оцінка якості підготовки робітників (1 частина)



оцінка якості підготовки робітників (2 частина)



оцінка якості підготовки робітників (3 частина)





Обмежуючі фактори використання результатів

- Важливим обмежуючим фактором для використання окремих результатів дослідження є фінансово-економічна криза, яка розпочалася наприкінці 2008 року. Під впливом кризи підприємства-респонденти **не надали інформації щодо прогнозу** зміни кадрового складу працівників.



Обмежуючі фактори використання результатів

- Наявні ресурси не дозволили ефективно провести опитування роботодавців у галузях, які представлені, переважно, малим бізнесом, та/або працюють у тіньовому секторі економіки. Тому при використанні результатів дослідження в цих галузях слід **брати до уваги похибку.**



Обмежуючі фактори використання результатів

- Загальна кількість робітничих кадрів, які фігурують в результатах дослідження на 56% менша від загальної кількості робочих місць на підприємствах-респондентах (дослідження не враховувало працівників з вищою освітою).




Причини неточностей

- Дослідження проводилося лише для вивчення ситуації **щодо робітничих професій**. Тому анкети для опитування не враховували спеціальностей вищої освіти, управлінського персоналу.
- Під час аналізу анкет не були враховані т.зв. **додаткові професії**, які, наприклад, були представлені на конкретному підприємстві, однак не входили до загального переліку професій для даної галузі.
- Окремі роботодавці працюють також в інших економічних профілях (**займаються іншими видами діяльності, аніж ті, до яких вони віднесені по КВЕД**), тому перелік професій, запропонований в анкетах не міг повною мірою відповідати переліку професій у таких роботодавців.
- Не всі роботодавці відповідально поставилися до заповнення анкет.



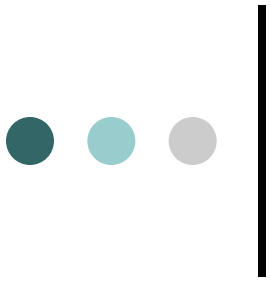
Висновок

З урахуванням всіх вищенаведених факторів результати дослідження станом на початок 2009 року є найбільш достовірним джерелом даних щодо структури, якості та вартості робочої сили в Рівненській області. Загалом результати дослідження можна розглядати як у масштабі всієї області, так і у розрізі більшості галузей економіки та більшості районів.



Передбачається, що результати дослідження зможуть бути використані:

- ▣ **Обласним управлінням освіти і науки** для формування держзамовлення на підготовку робітничих кадрів у професійно-технічних навчальних закладах області, а також для проведення більш ефективної профорієнтаційної роботи серед учнів шкіл
- ▣ **Головним управлінням економіки**, економічними підрозділами районних органів влади та місцевого самоврядування для покращення роботи з інвесторами
- ▣ **Обласним центром зайнятості** для внесення коректив у механізм перепідготовки безробітних для цільового забезпечення гострих потреб економіки кваліфікованими кадрами робітничих професій



ДЯКУЮ ЗА УВАГУ