

Удружени учитељи у пракси
пример добре праксе

Црква у хришћанској

архитектури

Марија Думитрашковић
ОШ „Бранко Радичевић“

8. Мај 2011. Неготин



САВЕЗ УЧИТЕЉА
РЕПУБЛИКЕ СРБИЈЕ

ЦРКВА У ХРИШЋАНСКОЈ АРХИТЕКТУРИ

Прва активност

УПОЗНАЈМО МАНАСТИРЕ ТИМОЧКЕ ЕПАРХИЈЕ

Организовање једнодневног излета деце која похађају веронауку. Маршрута је манастир Буково(присуствовање Светој литургији)- манастир Суводол (Минићево)-манастир Свете Тројице (Доња Каменица).

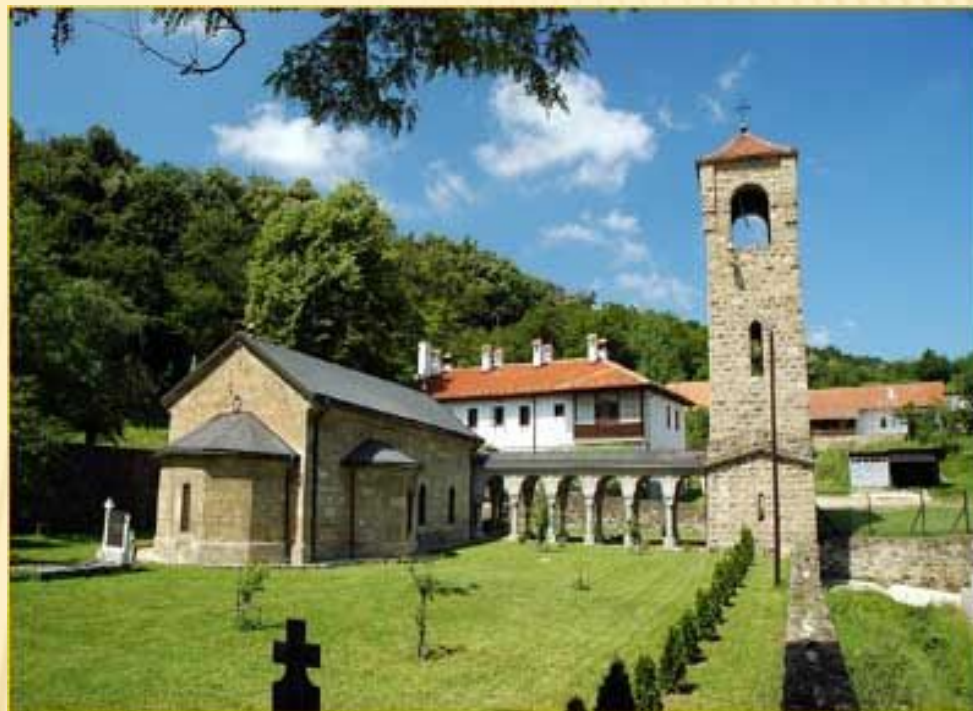
Циљ - да ученици упознају различите структуре храмова спољњи изглед и унутрашњи распоред.

(интелектуално-емоционална припрема ученика за обраду структуре

Манастир Буково
налази се на
четвртом
километру западно
од вароши Неготин
у Крајини.

По предању Буково
је задужбина краља
Милутина с краја
13. века.

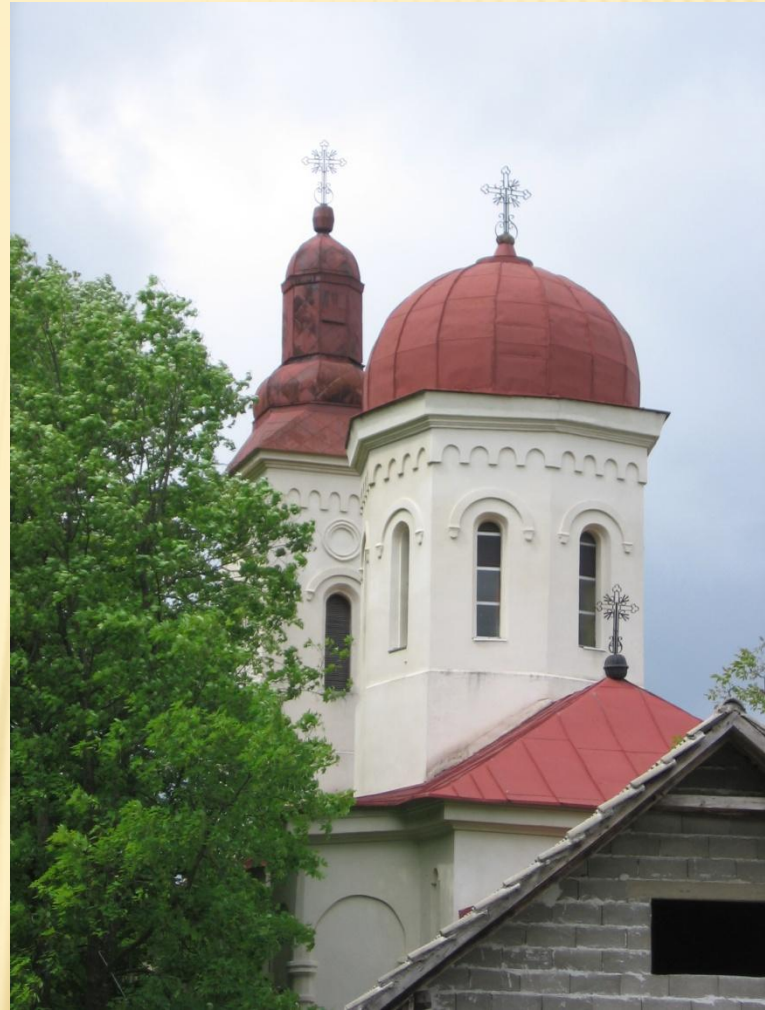
Посвећен је Светом
Николи.



МАНАСТИР БУКОВО



Манастир Суводол се налази на северној страни планине Манастирска Глава испод виса Јаношица. Постанак манастира везује се, по традицији, за доба кнеза Лазара. Манастирски храм посвећен је Пресветој Богородици, празнику рођења. Устројење је општежитељно а манастир је женски.



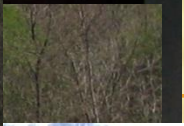
МАНАСТИР СУВОДОЛ

Манастир Света
Тројица налази се на
обронцима Старе
Планине, 15
километара
југоисточно од
Књажевца.
Претпоставља се да
је храм подигао
деспот Лазар 1457.
године.

Устројење је
општежитељно а
манастир је женски.



МАНАСТИР СВЕТА ТРОЈИЦА



ЦРКВА У ХРИШЋАНСКОЈ АРХИТЕКТУРИ

ДРУГА АКТИВНОСТ

ДЕЛОВИ ХРАМА

Час је реализован у информатичком кабинету у школи.

У уводном делу часа подсетићемо се које смо то манастире обишли на излету, упоредити их, а затим пронаћи њихове сличности и разлике.

Циљ-да ученици схвате да, ма колико се православни храмови разликовали, унутрашњи распоред делова храма и њихова намена остаје иста.

Главни део часа- Храм који ћемо анализирати је црква Свете Тројице у Неготину, која је позната свим ученицима.

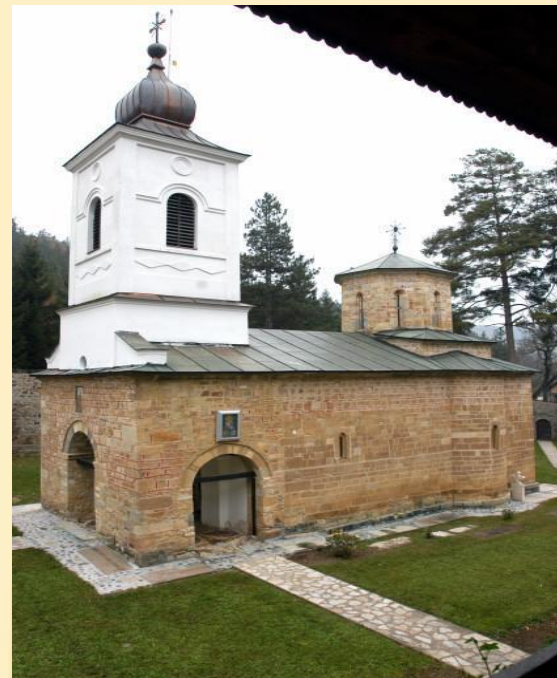
ХРАМ

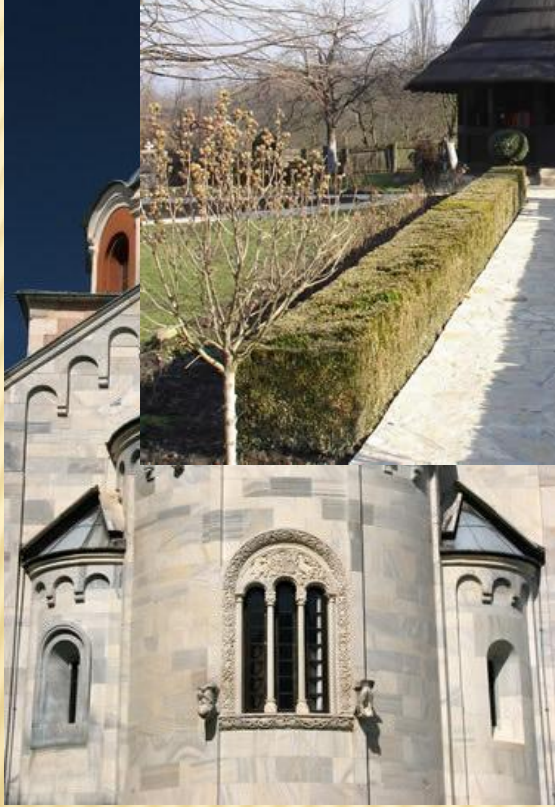
- Храмови су света места у којима се окупљамо на молитву. У њима се врше света богослужења Цркве од којих је најважнија света ЛИТУРГИЈА.



□ Црква Свете Тројице Неготин

Од раног хришћанства до данас изглед храма се мењао. Та разноликост и лепота у стиловима градње се може видети широм Србије .





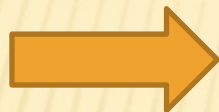
Иако различити ,
сви православни
храмови су грађени
тако да је
унутрашњи
распоред исти,
у смеру
исток – запад .
Улаз у храм са
западне стране,
назива се портал .



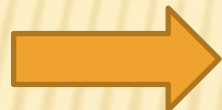
УНУТРАШЊОСТ ХРАМА

□ Сваки храм се састоји из три главна дела:

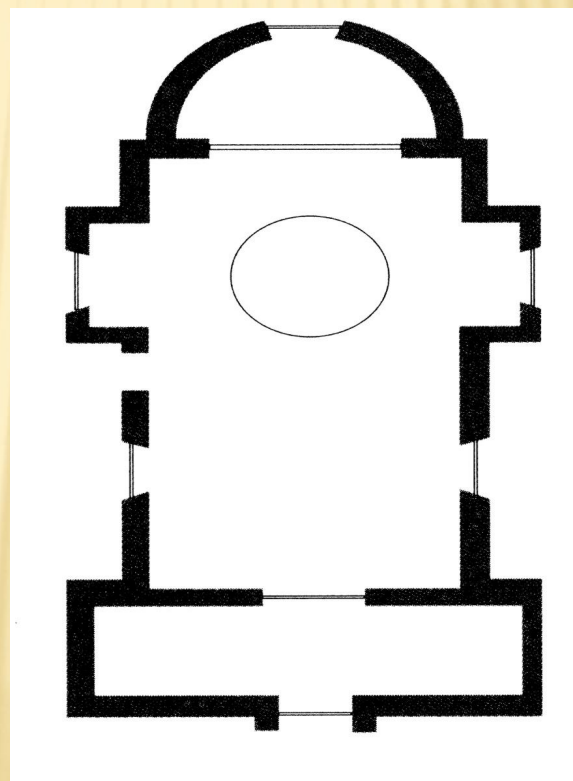
□ ОЛТАР



□ ЛАЂА



□ ПРИПРАТА



ПРИПРАТА

- Припрата је предворје цркве, улазни део , најчешће одељен зидом од централног дела храма .
 - У првим вековима у овом делу су стајали некрштени (катихумени),

учећи се вери .



ЛАЂА

(БРОД ИЛИ НАОС)

је средишњи
део храма у
облику
правоугаоника
који се завршава
иконостасом и
симболише
земаљско .



У централном
делу лађе
храма
налази се
икона
светитеља
или празника
коме је храм
посвећен , тзв.
целивајућа
икона .



Лађа се дели на два дела :

- -део где стоји верни народ (мушкарци са десне а жене са леве стране),



узвишени део

по коме се крећу свештеници током богослужења – солеа .Округло узвишење на солеи зове се амвон .



- На северној и јужној страни солее налазе се певнице, место одакле појци певају на богослужењу.



ОЛТАР

је најсветији део храма и симболише небеско. Преграда између олтара и лађе назива се **иконостас**.

На њему су представљени утврђеним, редоследом ликови Исуса Христа Богородице и светитеља.



Кроз ђаконске и
царске двери
улази се у олтар
у коме се
обављају
свештене
радње.

Најважнији део
олтара је

Часни престо

на коме се
освећују дарови,
хлеб и вино.



Саставни део
олтара је и
горње место,
на коме током
литургије
седи епископ



Ћаконик је
место где
стоје
свештаничке
одежде и
свети сасуди



као и
проскомидија ,
место где се
пре литургије
припрема
свето
причешће .



**Храмови су постојали од памтивека ,
градови разграђивани , села расељавана ,
харале болести , мењала се царства и
народи , а храмови стоје .**

Стоје и сведоче ...



ЕВАЛУАЦИЈА

Радни лист за
ученике

Задатак: обојити

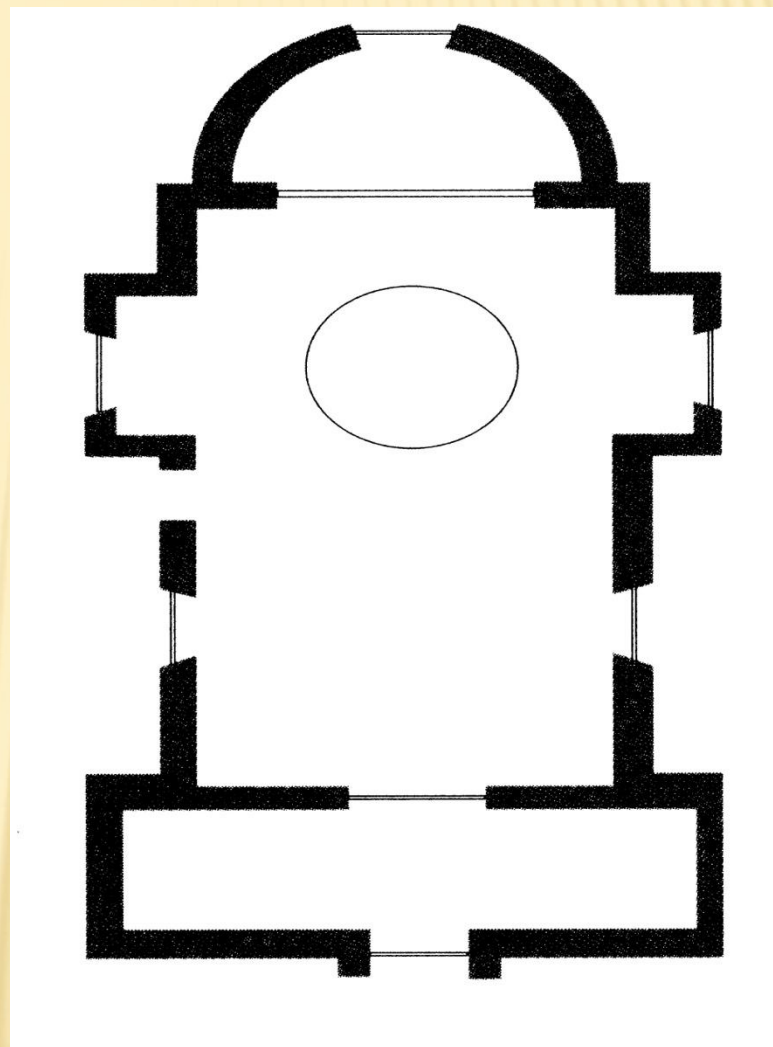
Црвеном бојом
олтар

Плавом брод

Жутом припрату
храма

Уцртати целивајућу
икону

солеу, амвон, иконостас
и певнице.



ТРЕЋА АКТИВНОСТ

ПРАВОСЛАВНИ ХРАМ И ЛИТУРГИЈСКА СТРУКТУРА

Трећа активност је изведена у цркви Свете Тројице у Неготину и представља логичну завршницу обраде наставне јединице „ Црква у хришћанској архитектури“. Ученици су имали задатак да увиде на лицу места правила понашања у храму. Својим присуством на самој литургији ђаци су били у прилици да повежу структуру саме литургије (која је обрађивана на претходним часовима) и делове храма и њихову намену.

ПРИПРАТА

Припрата, део
храма
заправо
предворје
храма где се
могу купити
свеће и где
стоје
горионици.



ЛАЂА ИЛИ БРОД

Највећи део
храма где
стоји верни
народ и где се
налази
целивајућа
икона.



СОЛЕА

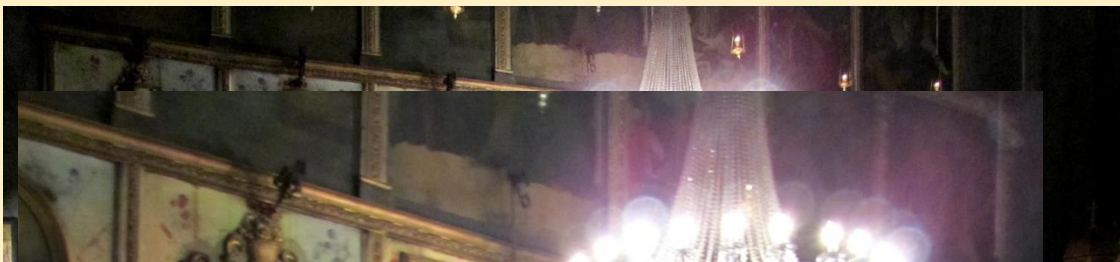
Део лађе који је предвиђен за свештенике током Малог входа (изношење Светог Јеванђеља) и Великог Входа (изношење Часних дарова), као и причешћивање верног народа.



ОЛТАР

Најсветији део храма где се смеју налазити само свештеници и чтеци, место освећења Часних дарова (хлеб и вина), читања молитви и причешћивања свештенства.

На царским дверима чита се Свето Јеванђеље и свештеници стоје док причешћују вернике.



ЗАКЉУЧАК

- Упознавши се са структуром свете литургије, као и структуром православног храма, ученици боље разумеју сам чин литургије у цркви као време и место нашег сусрета са Богом.

Удружени учитељи у пракси
пример добре праксе

Марија Думитрашковић
ОШ “Бранко Радичевић”

контакт:
dadumit@gmail.com



САВЕЗ УЧИТЕЉА
РЕПУБЛИКЕ СРБИЈЕ