

«Будущее Поморья в руках ЮНЫХ»

«2011 год – Год космонавтики в России»

Тема: «Созвездия»

Выполнил: ученик 11 «б» класса Иванов М.А.

Научный руководитель: учитель химии Некрасова С.
М.

Навигация

- Северное

полушарие:

1. [Андромеда](#)
2. [Дракон](#)
3. [Кассиопея](#)
4. [Персей](#)
5. [Цефей](#)
6. [Гончие псы](#)

- Южное

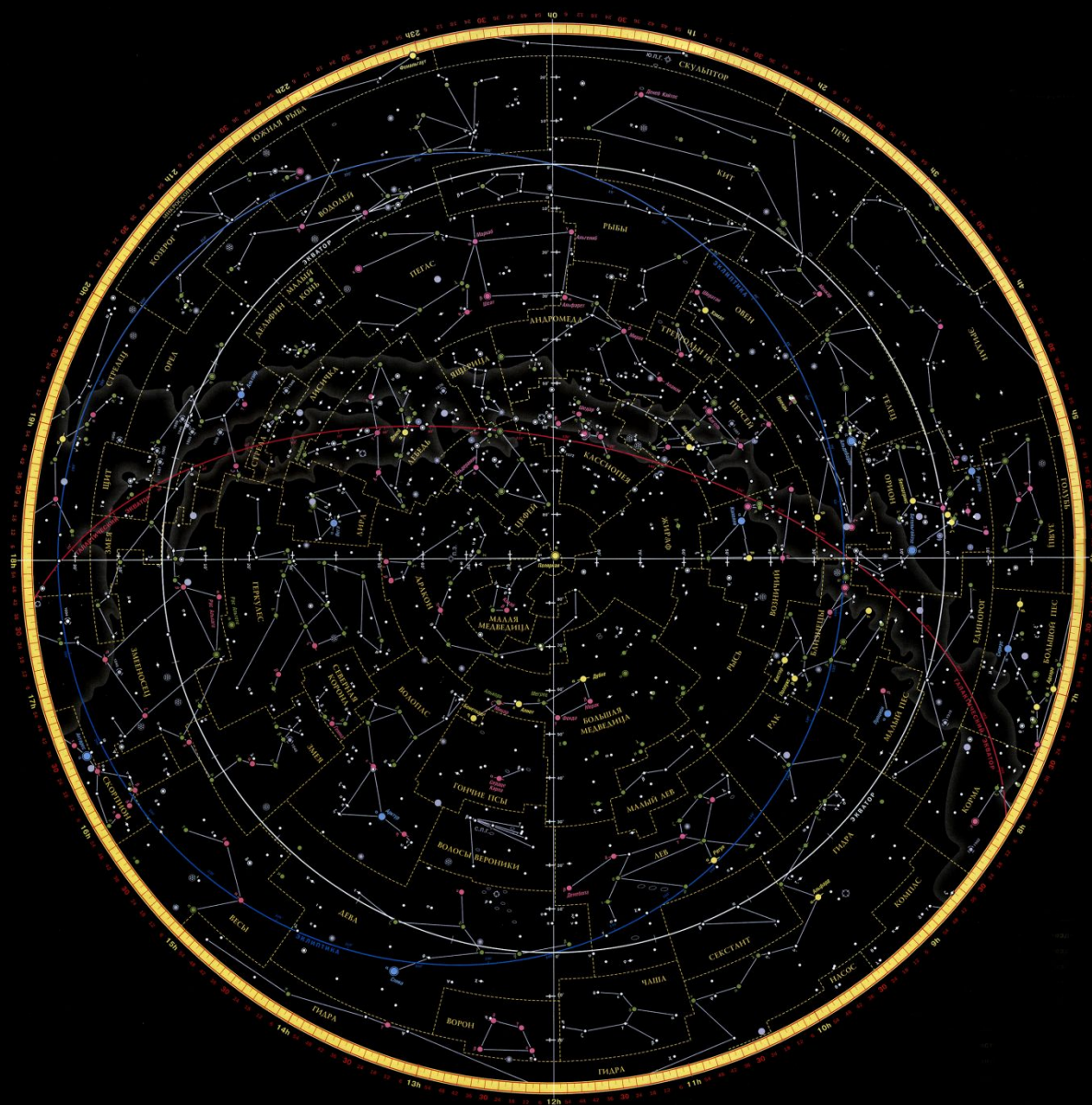
полушарие:

1. [Индеец и Райская птица](#)
2. [Дельфин](#)
3. [Змееносец](#)
4. [Центавр](#)
5. [Паруса](#)
6. [Орион](#)
7. [Пегас](#)
8. [Стрела](#)
9. [Орёл](#)



Созвездия — участки, на которые разделена небесная сфера для удобства ориентирования на звёздном небе. В древности созвездиями назывались характерные фигуры, образуемые яркими звёздами.





СЕВЕРНОЕ ПОЛУШАРИЕ

Андромеда

Одно из древних созвездий. Включено в каталог звёздного неба Клавдия Птолемея «Альмагест».

Согласно греческим мифам, Андромеда была дочерью эфиопских царя Кефея (Цефея) и царицы Кассиопеи. Отдана отцом в жертву морскому чудовищу, опустошавшему страну, но спасена Персеем. После смерти превратилась в созвездие. В Андромеде — три звезды 2-й звёздной величины и спиральная галактика (Галактика Андромеды), видимая невооружённым глазом и известная уже с X века.



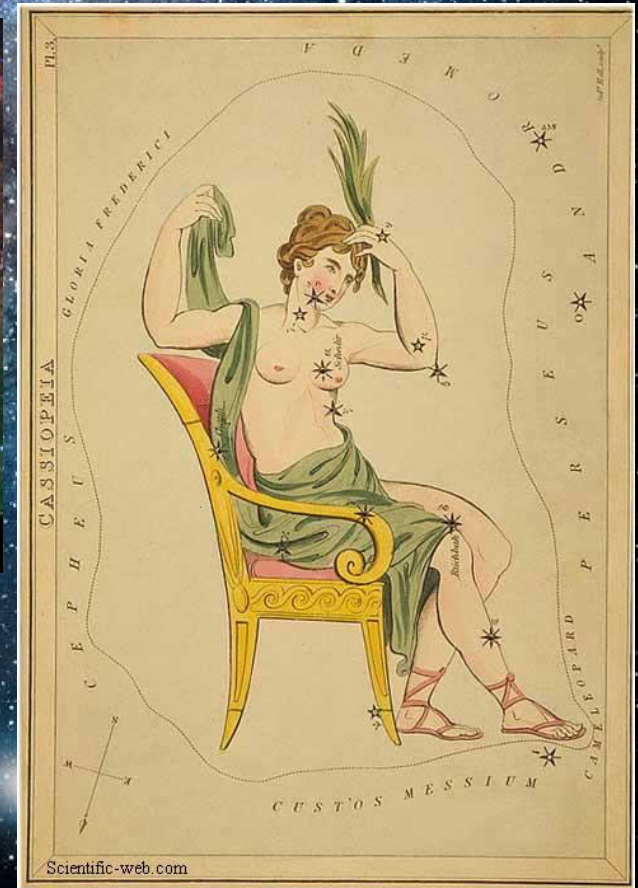
Дракон

Греческий миф гласит, что это дракон Ладон, которого Гера поместила в саду Гесперид для охраны дерева с золотыми яблоками; добывая эти яблоки, Геракл убил дракона. Другой миф отсылает к походу аргонавтов: дракон Колхис, прототип созвездия, охранял золотое руно, которое должен был добыть Ясон. Также есть версия, что этим драконом был Пифон. Занимает на небе площадь в 1083 квадратных градуса.



Кассиопея

Названо именем Кассиопеи — в греческой мифологии жены эфиопского царя Цефея и матери Андромеды. Согласно одной из версий мифа, Кассиопея за своё хвастовство была привязана к креслу, сидя на котором, обречена кружиться вокруг Северного Полюса, переворачиваясь головой вниз. Ярчайшие звёзды Кассиопеи образуют фигуру, похожую на буквы «М» или «W» ..



Персей



Мифологический Персей — это главный герой одного из самых знаменитых древнегреческих мифов. Сам Персей, представленный слабыми, но все же видимыми невооружённым глазом звёздами, выглядит мужчиной, который держит на некотором отдалении от себя круглый предмет. Окружающие созвездия Кассиопея, Цефей, Пегас и Андромеда расположены так, что они образуют сюжетную группу одного из мифов, связанных с Персеем. Несколько в стороне находится созвездие Кит, также присутствующий в этом мифе.

Цефей

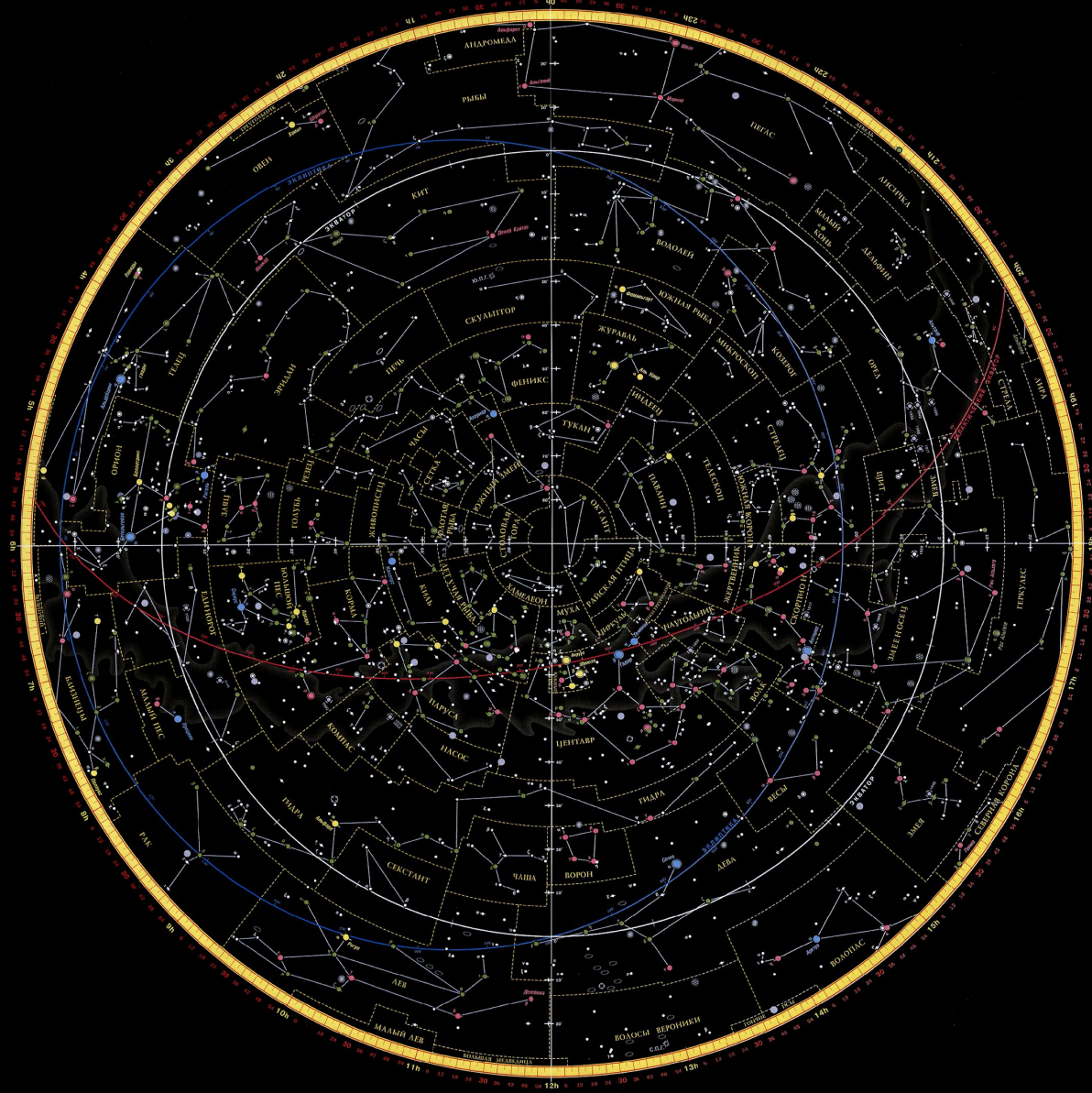
Древнее созвездие. Греки приписывали его Евдоксу, но он, вероятно, только автор первого описания созвездия. Мифический эфиопский царь Цефей (Кефей) был супругом Кассиопеи и отцом Андромеды.



Гончие Псы



Введено Яном Гевелием в 1690 году в небесном атласе «Уранография». Гевелий изобразил созвездие в виде двух собак, которых Волопас направляет на Большую Медведицу. Нужно заметить, что собаки в изображении созвездия Волопас встречаются и раньше. Первое известное историкам астрономии подобное изображение появилось в 1493 году у немецкого картографа Джоаннеса Стоффлера, затем — в «Звёздной карте» Апиана в 1540 году. Использовался этот образ и позднее. Но эти изображения имели другую конфигурацию, собаки были меньше и, главное, не были выделены в отдельное созвездие и оставались безымянными.



ЮЖНОЕ ПОЛУШАРИЕ

Индеец и Райская птица



Новые созвездия. Предложены Петером Планциусом в 1598 году, но часто приписываются Иоганну Байеру, опубликовавшему его в своём атласе «Уранометрия». Известна звезда ϵ Индейца, по своим характеристикам очень похожая на Солнце.

Одна из звёзд созвездия Райской птицы — звезда Алиса — названа в честь героини цикла фантастических повестей Кира Булычёва Алисы Селезнёвой.

Дельфин

Дельфин был культовым животным в Древней Греции, и этому созвездию приписывается множество прототипов. Наиболее распространенная — дельфин, который помог Посейдону склонить nereиду Амфитриту к замужеству.



Навигация - [перейти](#)

Змееносец



Греческий миф связывает Змееносца с именем великого Асклепия, бога врачевания, сына Аполлона и нимфы Корониды. Убив жену за измену, Аполлон передал младенца Асклепия на воспитание мудрому кентавру Хирону, знатоку медицины. Выросший Асклепий пришёл к дерзкой мысли воскрешать мёртвых, за что разгневанный Зевс поразил его молнией и поместил на небо. Арат включал в Змееносца и «змею», которую он держит; теперь же это самостоятельное созвездие Змея, уникальное тем, что состоит из двух частей, разделённых Змееносцем.

Центавр



Это одно из самых южных созвездий, известных древним. Первоначально в него включались звезды, из которых позже образовали созвездие Южный Крест. Но и без них Центавр — большое созвездие, которое содержит много ярких звезд. Согласно греческим мифам, кентавр, попавший на небо, — это бессмертный мудрый кентавр Хирон, сын Кроноса и нимфы Филиры, знаток науки и искусства, воспитатель греческих героев — Ахилла, Асклепия, Язона. Другой мифологический кандидат в прототипы созвездия — кентавр Фол, случайно подстреленный Гераклом отравленной стрелой во время его пятого подвига. Самая яркая звезда созвездия – альфа Центавра, находится ближе всех к Солнцу и является третьей по яркости звездой ночного неба.

Паруса

Новое созвездие. Первоначально созвездие Паруса было частью большого созвездия Корабль Арго. Корабль Арго был разделён на три созвездия — Паруса, Корма и Киль — по инициативе Лакайля в 1752 году. К ним он также добавил новое созвездие Компас.



Орион

В расположении звёзд созвездия легко угадывается фигура человека. В Древнем Египте созвездие Орион считалось «царём звёзд», а в Древнем Вавилоне оно называлось «Верный пастух небес». В иудейской (и библейской) традиции Ориону соответствовало созвездие Кесиль или Кесил (ивр. כּוֹס, «глупец»), происхождение которого пока никак не объясняется. В Древней Греции в созвездии видели великого охотника Ориона, согласно греческому ф., — сына Посейдона и Эвриалы. Помещёно на небо отцом Посейдоном после гибели Ориона от стрел богини Артемиды (по другому варианту мифа — от укуса Скорпиона). В Древней Руси созвездие называлось Кружилие и Коло.



Пегас



В греческой мифологии Пегас — крылатый конь, родившийся из капля крови Медузы Горгоны. У вавилонян это созвездие называлось просто «конем», у древних греков — Большим Конем. У арабов созвездие до сих пор называется Большой Конь — Аль-фарас Аль-азам.

Стрела


Древнее созвездие. Под таким же именем было известно грекам, римлянам, на Ближнем Востоке с древнейших времен. Есть много мифов, объясняющих появление созвездия на небесном своде и связывающих его с соседними созвездиями, но все они носят вторичный характер. 15 Стрелы — похожая на Солнце звезда, к которой в 1999 году было отправлено радиопослание жителей Земли внеземным цивилизациям.



Орёл

Ещё 5 тысячелетий назад шумеры называли это созвездие Орлом. Греки видели в нём орла, посланного Зевсом для похищения Ганимеда. Орёл включен в каталог звёздного неба Клавдия Птолемея «Альмагест». Часть звёзд, ныне входящих в состав Орла, Птолемей в созвездие не включает, а описывает как «звезды около Орла, которым присвоено имя Антиной», не выделяя, однако, в самостоятельное созвездие. Позже в Римской империи из созвездия стали выделять отдельное созвездие Антиной.



The Eagle Nebula — M16  HUBBLESITE.org