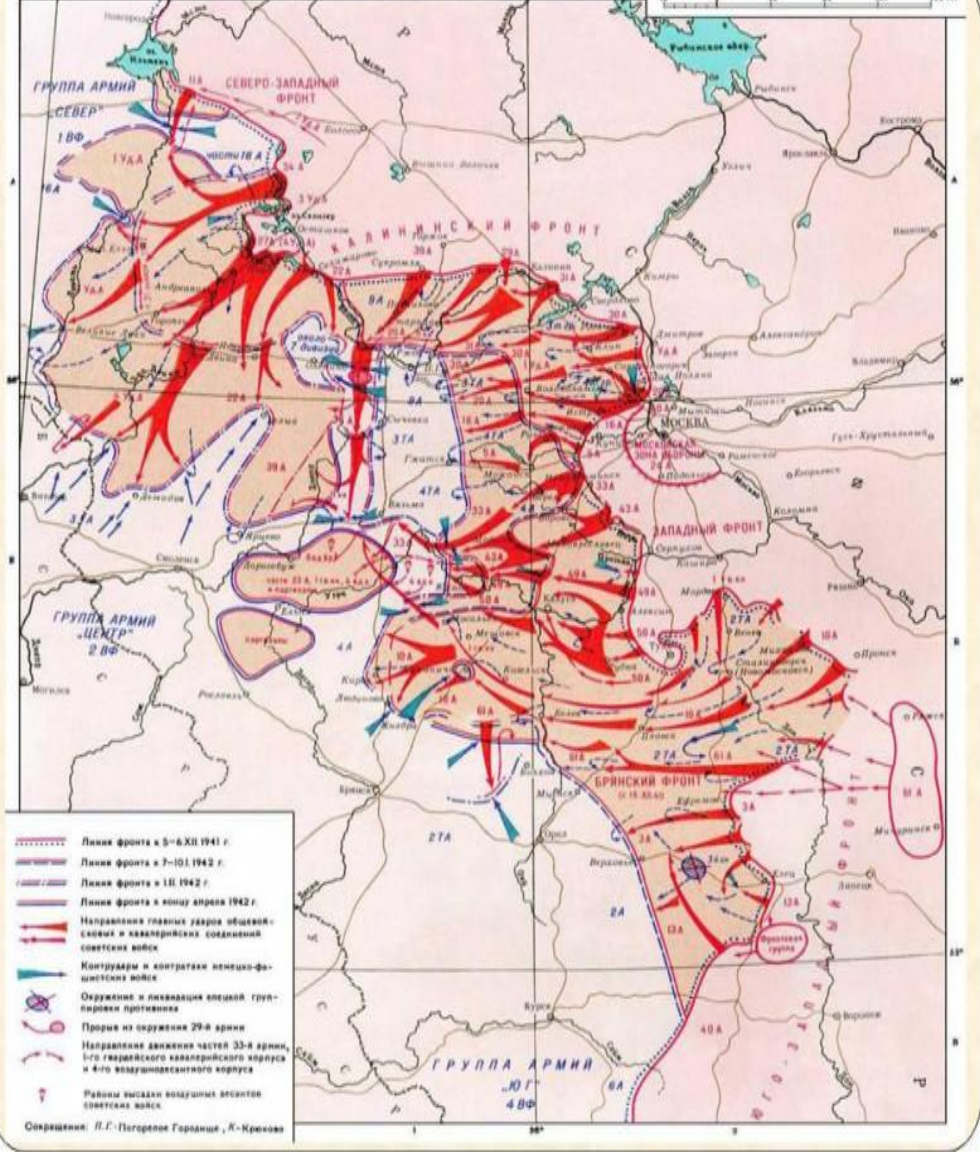
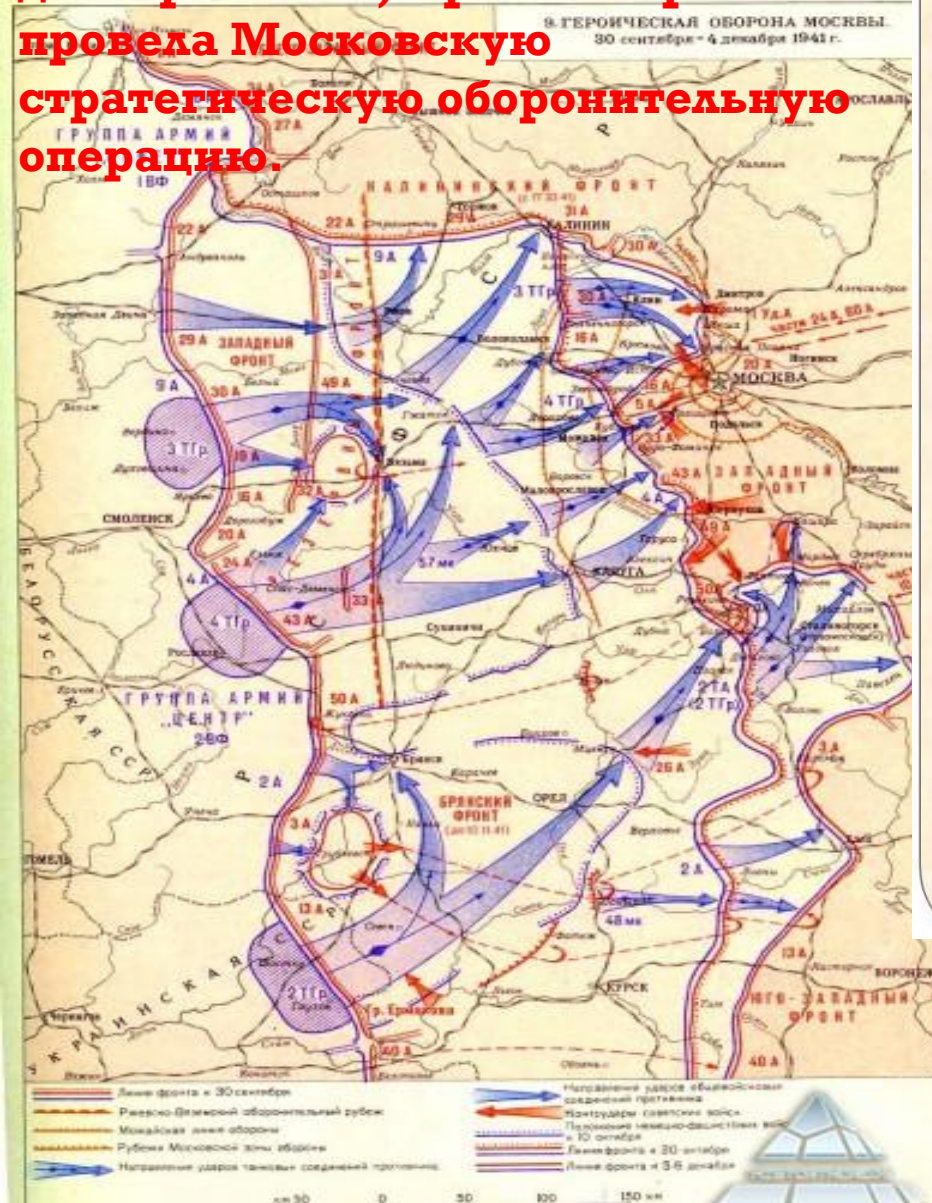




**Битва за
МОСКВУ**

МОСКВА ПРИФРОНТОВАЯ

Битва под Москвой включает два периода.
В первом из них (30 сентября – 5 декабря 1941 г.) Красная Армия провела Московскую стратегическую оборонительную операцию.



Во втором – две стратегические наступательные операции: Московскую (5 декабря 1941 г. – 7 января 1942 г.) и Ржевско-Вяземскую (8 января – 20 апреля 1942 г.).

К осени 1941 года врагу удалось блокировать Ленинград с суши, полностью оккупировать Украину, прорваться к Ростову-на-Дону и выйти на подступы к Москве. Над столицей Советского государства нависла угроза захвата войсками гитлеровских захватчиков. Москва готовилась дать отпор



Грудью встали москвичи на защиту города. 2 июля было принято решение о формировании дивизий народного ополчения. В тот же день в Москве состоялись многочисленные митинги, на которых люди записывались в дивизии народного ополчения.



В течение четырех дней в приемные комиссии поступило 168 470 заявлений с просьбой о зачислении в ополчение. Тысячи рабочих, служащих, деятелей искусств добровольно шли в коммунистические батальоны и роты. Было сформировано 12 дивизий народного ополчения, 56 истребительных батальонов, 25 рабочих и коммунистических батальонов из жителей Москвы и Подмосковья



МОСКОВСКИЙ КРЕМЛЬ

МАСКИРОВКА 1941 ГОД

Поврежденное здание Арсенала, куда в августе 1941 г. попали две бомбы.

Фасады (до этого они были желтые) разрисовали так, чтобы одно здание с воздуха выглядело как два, а то и три...

21 июля 1941 г. крышу Большого Кремлевского дворца пробила бомба весом 250 кг, но не взорвалась.

Собор Василия Блаженного тоже перекрасили.

На Красной площади и Васильевском спуске установили объемные деревянные конструкции.

Зенитные батареи.

Крыши (они были зеленые) перекрасили в коричневый - «ржавый» цвет, чтобы не отличались от обычных московских.

С колокольни Ивана Великого сняли крест, золоченый купол покрыли серой краской, а белые стены стали черными с серыми разводами.

Кремлевская стена по всему периметру была покрашена в «цвета городских кварталов».

Дорогу от Боровицкой башни до Спасской засыпали песком.

В Тайницком саду над деревьями натянули брезент и расписали его «под крыши».

Кремлевскую стену «пересекла» нарисованная на брезенте «городская улица».

Звезды на всех башнях погасили, закрыли фанерой и досками, а сами башни перекрасили в разные цвета.

Мавзолей Ленина спрятали внутри двухэтажного деревянного здания.



Схема и снимки из книги «Московский Кремль в годы Великой Отечественной войны». Публикуются впервые.

Схема: Юрий Шендерович. Кремль в годы войны. М.: Центрполиграф, 2007. 112 с. ISBN 978-5-98043-111-1



http://oldmos.ru

Воздушную оборону Москвы составляли непосредственно авиация, а именно московская авиационная дивизия, артиллерия наземного расположения (зенитные полки и др.),

Огромную роль в защите Москвы сыграли противопожарная и противовоздушная службы. К началу налетов фашистской авиации противовоздушная оборона Москвы представляла собой разностороннюю систему, в которой участвовало свыше 600 тысяч жителей столицы.



а также особые аэростатные полки (решением Государственного Комитета Обороны от 09.07.1941 почти в три раза расширилась сеть постов аэростатов воздушного заграждения).



Во время налетов противопожарные службы, станции метро, укрывавшие население, скорая помощь работали четко и слажено.



Перед началом Великой Отечественной войны был принят указ о создании вокруг Москвы "Зоны Тотальной Обороны". В нее вошли различные укрепления, которые должны были на некоторое время задержать фашистов, на подходе к границам столицы. Строительные работы на оборонительных рубежах велись в любую погоду.



Они продолжались даже тогда, когда враг подвергал районы строительства бомбардировкам с воздуха и неистовым артиллерийским обстрелам из орудий и минометов. Люди работали целыми

ЕКАВУ.ру

12 октября Московская зона обороны была создана. Так, общими усилиями за короткий срок подступы к Москве покрылись густой сетью противотанковых препятствий, множеством окопов, проволочных заграждений, дотов и дзотов.



Протяженность противотанковых препятствий, возведенных в самом городе, достигла 113 км, а противопехотных- 46 км. На наиболее важных направлениях было установлено 24 тыс. металлических противотанковых ежей

В городе было оборудовано 1400 огневых точек. На всех въездных путях стояли противотанковые орудия. Сотни огневых точек готовы были в любую минуту встретить противника. Было установлено свыше 64 000 мин.





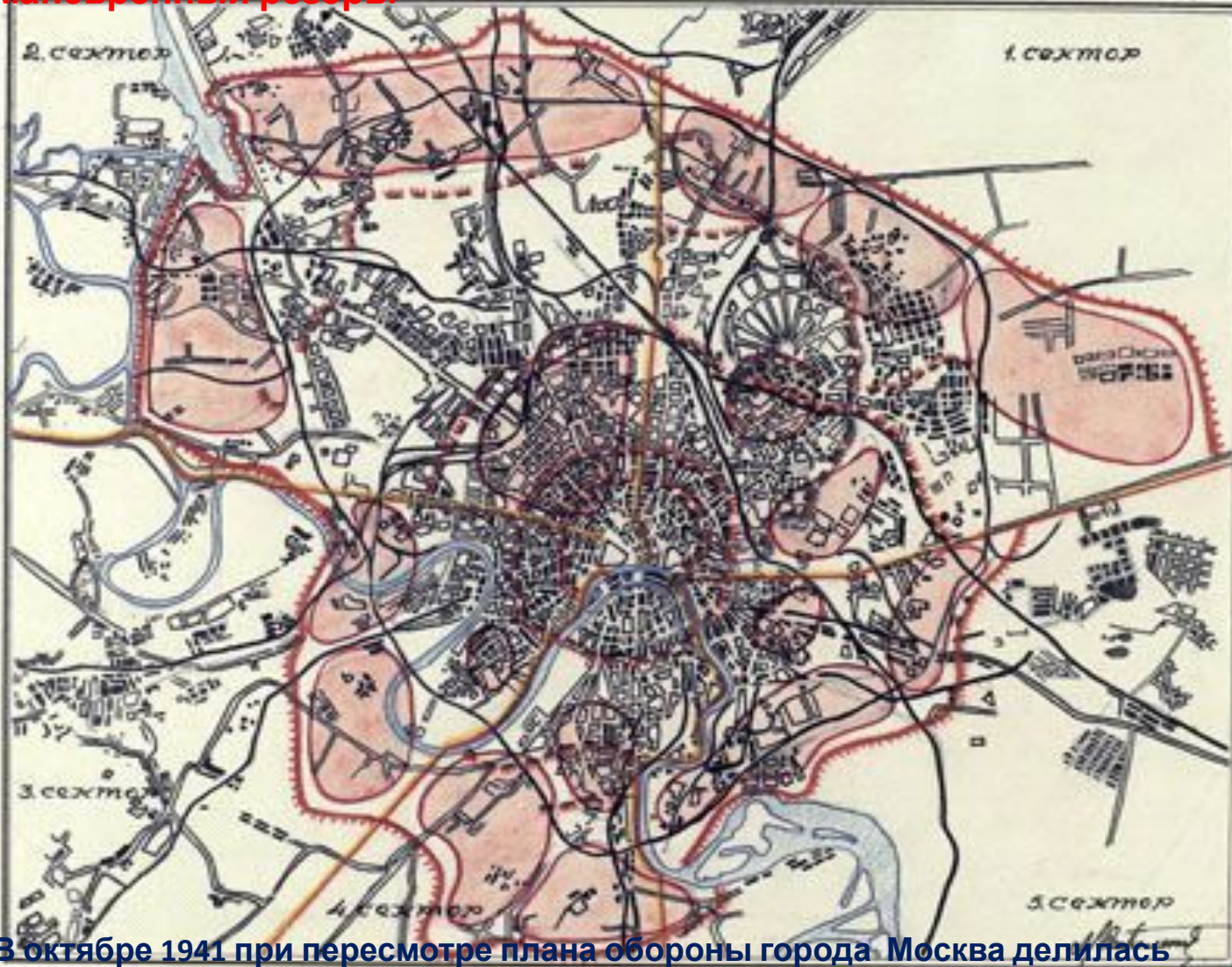
Значительная часть улиц была забаррикадирована.



К ноябрьскому наступлению немцев Москва уже была окружена поясом заграждений – минными полями, минированными мостами и дорогами. Противотанковые рвы, лесные завалы, металлические ежи опоясали Москву с северо-запада, запада и юго-запада.

проникновения по воздуху или наземным путем в город, приказом командующего войсками Московского Военного Округа генерал-лейтенанта Артемьева в пределах города создавались пять оборонительных секторов, с назначением в них частей, и маневренный резерв.

Лист № 9
Схема № 1
Ч. 1



План обороны
г. Москвы
на 4.8.41

- 1 Сектор Район: Станционная, Текстильническая, Артемовская, Баррикадная, Малознаменская, Малый Урюков, Краснохолмская, Кудринская
- 2 Сектор Район: Волжский, Ситниковский, Ленинградский, Звонкий, Коммунарский, Шереметьевский, Советский
- 3 Сектор Район: Мещинский, Косовский, Жуковский
- 4 Сектор Район: Лужинский, Коптевский, Москворецкий
- 5 Сектор Район: Якиманский, Мещанский, Коптевский

Масштаб 1:100000
0 1 2 3 4 5

- Числовые знаки:
- границы секторов
 - расположение частей
 - главный рубеж
 - второстепенный рубеж

В октябре 1941 при пересмотре плана обороны города Москва делилась уже не на 5 секторов, а на 2: 1-й – Шоссе Энтузиастов – Можайское шоссе, 2-й – Можайское шоссе – Рязанское шоссе. Создавались три оборонительных рубежа: первый – по окраинам города вдоль Окружной ж.



В самые тяжелые для Москвы дни не прекращалась работа московской промышленности, которая вся была переведена на военные рельсы.



Тысячи женщин, девушек, подростков, приходили на московские заводы и вставали к станкам.

