

Драгана Радоичич
Этнографический институт Сербской
академии наук и искусств (САНУ)
Белград



СЕРБСКИЙ
НАЦИОНАЛЬНЫЙ
КОСТЮМ

Этнографический институт Сербской академии наук и искусств (САНУ) Белград



Национальный костюм занимает видное место в культуре и традиции сербского народа. Каждая область, населенная сербами, характеризовалась особым костюмом.

Различные влияния, климатические, географические, социальные и культурно-исторические, в течении веков влияли на формирование национального костюма в Сербии, содержащего, как в своих типических свойствах, так и в отношении формирования отдельных частей одежды и украшений, элементы минувших эпох, в которых сменялись разные культурные слои, вращая друг в друга.



Этнографический институт Сербской академии наук и искусств (САНУ) Белград



Самые яркие – элементы древнебалканской праславянской и словянской культур, затем византийского и сербского средневекового слоев, турецко-ориентального наслонения и веяний из европейских стран, принадлежащих к относительно недавнему времени.



Этнографический институт Сербской академии наук и искусств (САНУ) Белград



- Роль национального костюма, как символа этнической идентичности, в течении истории очень важна, а он выделяется и художественными и эстетическими ценностями. Распространение отдельных национальных костюмов, а в связи с тем и общего внешнего вида различных форм и типов национальных костюмов, богатых своими вариативными видами и подвидами, и их группирование неизбежно связаны и с происхождением населения и миграционными движениями.



Этнографический институт Сербской академии наук и искусств (САНУ) Белград



- Распространенность основных типов одежды не строго ограничено, а существуют и переходные полосы, в которых характеристики соприкасающихся зон взаимно пронизывают друг друга. Необходимо подчеркнуть народный творческий дух и богатство внутренних эстетических чувств и осмысления прекрасного.



Братан Петр из Гуче (Брестовице) долина XX века

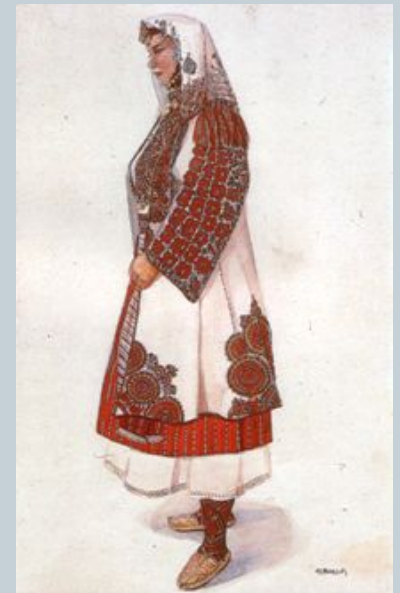
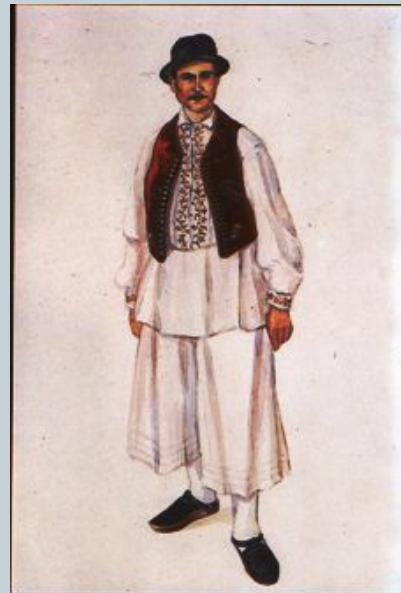


На основании изученных материалов XIX и XX веков мы имеем данные о свойствах традиционного костюма, в то время как более ранние периоды, в отношении одежды сельского населения в Сербии, как и в большинстве стран Балканского полуострова, менее известны, из-за нехватки материальных доказательств. Тем не менее, фрагментарный материал более ранних веков (археологические находки, письменные и художественные источники), совместно со сведениями о исторических и социально-культурных событиях, позволили восстановление отдельных предметов одежды. Одежду почти полностью выделывали женщины в домашней промышленности для своей семьи, с исключением отдельных предметов одежды и ювелирных изделий, являющихся продуктом ремесленников.

Этнографический институт Сербской академии наук и искусств (САНУ) Белград



- Сельские костюмы периода XIX и XX веков подразделяем на динарские, панонские, центрально-балканские и шопские, среди которых некоторые охватывают несколько национальных и этнических групп.





- Динарский тип национального костюма охватывает юго-восточную часть Сербии и его характеризует красная суконная шапочка (*фес с шамиеей* <платком>), длинная рубашка (холщовая – динарского типа), *прегача* <передник>, суконный *зубун* <длиннополый жилет> (с вышивкой или нашивкой из цветного сукна), *суконное белое платье*, у женского вида одежды, а у мужского костюма – суконная шляпа (*фес с окутанной красной шалью в виде чалмы*), рубашка, *пеллегрини* – штаны из шерстяной ткани с широким задним и штанинах до середины икры, шерстяной пояс и кожаный пояс *силав, токи* <металлические наколки>, красная суконная накидка.



Костюмы северо-западных и центральных частей Сербии содержат некоторые элементы панонского костюма, динарского и центрально-балканского. Самые характерные черты – черты панонского костюма (*конджа* <чепец> и *убрадач* <платок>), две длинные *прегачи* <передника> без бахромы, длинные рубашки (*рубины*) с панонскими или динарскими характеристиками, в то время как для мужского костюма характерна коническая шапка *шубара*, *рубина* (рубашка и штаны), суконная кожаная одежда.



Этнографический институт Сербской академии наук и искусств (САНУ) Белград



- В широком употреблении были и предметы одежды городского костюма (*елек* <жилет>, *либаде* <жакет>, *баядер* <широкий шелковый пояс>, *антерия* <платье>, *гунь крджалинац* <короткая куртка с рукавами>, *чакшире потурлие* <широкие штаны>, *тромболос* <шелковый пояс>), а из солдатской формы шапка *шайкача*, *копоран* <куртка солдатской выкройки>.



Этнографический институт Сербской академии наук и искусств (САНУ) Белград



- Почти у всех этнических групп на территории Воеводины были черты костюма панонского типа. Женскую и мужскую полотняную одежду носили и летом и зимой, мужские рубашки и штаны, так же как и женские *оплечак* <короткая рубашка> и *скуты* <полы> сложенные из ровных полотняных пол, которые потом собирали в сборку, а зимой носили шерстяную *юбку* и *прегачу* <передник>, а также и разные виды меховых безрукавок (кожаный *пршняк* и *кожух*), кожаную накидку (*опаклия*), гунь (*дороц*) и плащ.





- Наряду с легкой кожаной обувью – *опанцы*, с ремнями, и *капичарами* – их разновидностью, в тожественных случаях носили сопоги и туфли. Замужние женщины покрывали голову видом *конджи* – *джегой* (чепец <чепец>). Праздничный костюм украшали золотой и белой вышивкой со стилизованным растительным орнаментом.



1. Женщины из окрестностей Лесковаца.



- Регион центральных Балкан охватывает область Косово и Метохии, южные и центральные части Сербии. Для мужского костюма характерна белая суконная одежда, украшенная черными шерстяными шнурами, наряду с узкими суконными штанами, а поверх рубашки носили более короткие и более узкие верхние части одежды из белого сукна. Женщины на голове носили *трвель* <вид шапочки> (в виде кос из шерсти) с *превезом* <длинный платок>, вариантом которого является *ручник* с верхней частью в виде шапочки. Носили юбки (*бойче*, *бишче*, *запрега*, *завияча*, *вута*, *фута*) различной длины, открытые спереди. Поверх рубашки и юбки носили *прегачу* <передник> и *пояс*, а также и короткий *елек* <безрукавку>, белый *зубун* <длиннополый жилет> и белое суконное платье с рукавами.



- Костюм шопской области называется общим словом *дрее* или *дрехи*. Женский костюм составляют: холщовая *длинная рубашка* (типа туники), *пояс* (тканица), верхняя одежда *сукно* (*сукман*), *литак* (*муер*) и *мановил* <платье без рукавов>, а также и суконные верхние части одежды с длинными рукавами – *колия* и *модро* и *кожух* <меховой жилет> без рукавов. На голове носили платок *забратка* (белого цвета). Для мужского костюма характерна *рубашка* из конопляного полотна и штаны *беневреке*, белое суконное платье с рукавами – *дрея*, длинный *елек* без рукавов, барашковая *шубара* <шапка>, суконные *тозлуцы* <голенища>, *опанцы* <легкая кожаная обувь> из невыделанной кожи.



- Элементы костюма тимокско-браничевской области северо-восточной Сербии показывают черты центрально-балканских, шопских и панонских и костюмов соседних областей Румынии и Болгарии. В данных областях было в употреблении несколько типов костюмов. Наряду с различиями костюмов сербского и валашского населения, усматриваются и некоторые общие элементы, такие как белые суконные части одежды (*зубун* <длиннопольный жилет>, *долактеник* <жилет с короткими рукавами>, *платье*, *штаны*), меховая *шубара* <шапка>, *опанцы* из невыделанной кожи, и геометрическая орнаментика преимущественно у шерстяных *прегач* <передников>.

Этнографический институт Сербской академии наук и искусств (САНУ) Белград



- Заметны и различия в одежде городского и сельского населения. В большей части сербского этнического пространства городская одежда развивалась под турецко-ориентальным влиянием, а позже, как например в городах панонской области и адриатического побережья, преимущественно под европейским влиянием.



Этнографический институт Сербской академии наук и искусств (САНУ) Белград



- У одежды женщин из города Призрена выделялись шелковые *димии* <шаровары> и *антерии* (верхний предмет одежды из красного бархата, украшенный серебряной пряжей и золотой вышивкой) и головной убор *челенка* (с сетью из бисеров и металлических украшений). У женской одежды Белграда под западным влиянием были женская шелковая рубашка, длинное платье *фистан* из цветного атласа, *либаде* <жакет>, шелковый пояс *баядер*, а на голове – жемчужный *тепелук*.



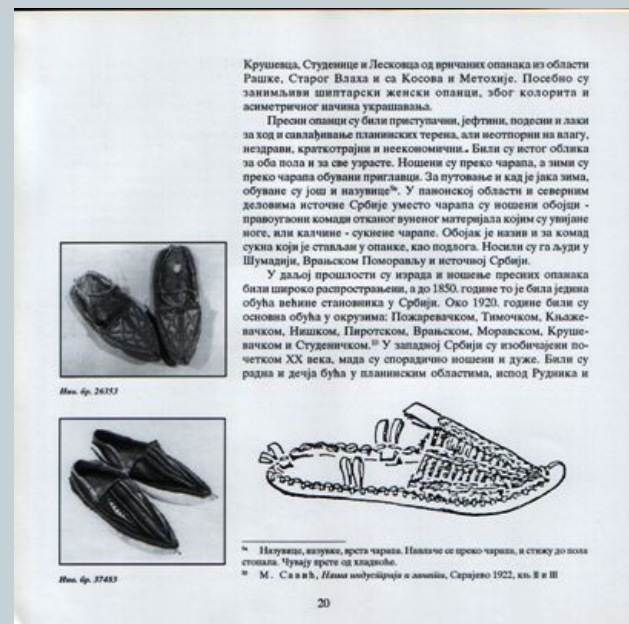
Призренски народни носаје, Пилип Караџић у музичкој народној школи, 1928. година. Фотографија из Етнографског института САНУ у Београду.



- Под европейским влиянием был и мужской костюм, основными частями которого являются: суконные штаны *потурлие*, *антерия*, шелковый пояс *тромболос* и *фес*. Развитие промышленности и торговли, и ряд других факторов повлияли на утрату национального костюма в повседневном употреблении, так что он с начала XX века, с тех пор как традиционная манера одеваться уступает место городскому, европейскому костюму, стал ценностью культурно-исторического наследия. В повседневном употреблении его продолжили носить только в качестве исключения или лишь отдельные его части, в замкнутых селениях или по поводу определенных торжественных случаев.

● Опанцы

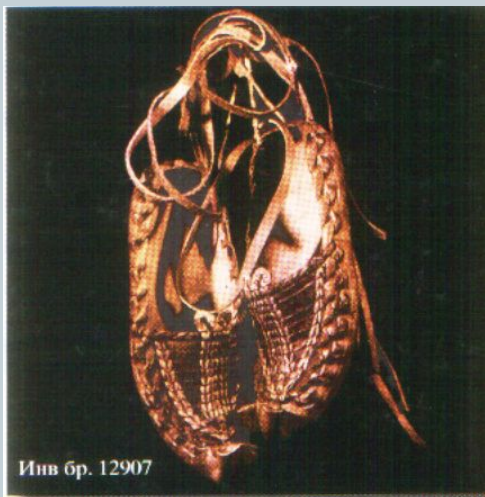
- Вид низкой обуви, одинаковой формы для обоих полов и для всех возрастов, известной в Сербии уже в раннем средневековье. В XIX веке носили несколько их видов. Опанцы из невыделанной свиной, говяжьей, телячей, барашковой или бычачьей кожи были самыми распространенными, их носили дольше всего, под разными названиями: *просты, врцаны, сейменски, сировцы, шивацы, хайдучки*, наряду с *дрвеняками* из ивового, липового/березового дерева.



Этнографический институт Сербской академии наук и искусств (САНУ) Белград



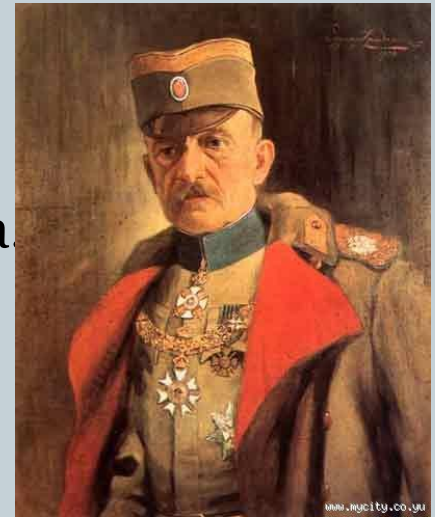
- Невыделанные опанцы были домашнего производства. С 1850 года в Сербии начинают вырабатывать красные опанцы-*црвеняцы* и развивается сапожно-опанчарское ремесло. В конце XIX века появляются выделанные, более прочные и более качественные опанцы: *джонаши*, *штавленицы*, *шабачки* или *шильканы*, которые сначала носили в западной Сербии, а потом и в восточной.





● Шайкача

- Шайкача – вид шапки из материала шаяк (шерстяная ткань ремесленного производства). Введением воинской повинности в Сербии шайкачу стали носить как элемент солдатской формы, который в мужскую одежду проникает в конце XIX века, когда костюм приобретает элементы солдатской одежды. Со временем она совсем оттеснила фес из употребления. Иметь при себе часть формы являлось символом статуса. Существовали солдатские и офицерские, с маленьким галуном над глазами, а в качестве формы они исчезли до конца Второй мировой войны. Шайкача стала сербской национальной шапкой, которую и сегодня в повседневном употреблении носят крестьяне в центральной Сербии.





● Штаны

-
- Существовало три главных типа мужских штанов: узкие белые беневреки, пеленгиры <штаны типа шаровар, с широким задом>, широкие турачи, или потурлие, похожие на турецкие штаны, а где-то носили и подштанники, как верхнюю одежду, вместо штанов. Пеленгиры или шаровары были из неваляного сукна, с широкими короткими штанинами (ниже колена), распространенные на территории Стари-Влаха и в динарских областях.





Беневреки из белого сукна, с узкими и внизу прорезанными штанинами, с маленьким задом и довольно низкой талией и прорезамы в верхней передней части, чаще всего встречались в восточной Сербии и Воеводины. Широкие штаны турачи/потурлие сначала носили в городах, они были сшиты из голубого и черного сукна, пышно украшены шнурами, а со временем их усваивает и сельское население. В начале XX века они, как часть национального костюма в Сербии, вышли из обихода.



● Зубун

- *Дорамак, садак, чурдия,* суконный предмет одежды белого цвета, реже красного, без рукавов, открытый спреди, различной длины, неизменная часть традиционной культуры одежды сербского народа в течении XIX и первой половины XX века. Его носили в течении целого года, и он считался очень практичным.



Этнографический институт Сербской академии наук и искусств (САНУ) Белград



- Он объединяет восточно-азиатские и византийско-сербские элементы. Пышно украшаемый, вышивкой или нашивкой, разнообразными орнаментами, чаще всего красной шерстяной пряжей, синей или зеленой, стилизованной геометрической орнаментикой, или цветочными мотивами, со или без кисточки, в изобразительно-эстетическом смысле он является одной из самых представительных частей сербского национального костюма.





● Елек

- Фермен, короткий верхний декоративный предмет одежды без рукавов, длиной до талии. Его носили поверх рубашки, делали из черного/белого сукна, хлопкового домотканого полотна, плюша, украшали металлическими нитями и шнурами, нашитыми полосками красного сукна, тонкого черного хлопка или полотна различного цвета. Его шили абаджии и терзии. Он застегивался под грудью и подчеркивал красоту женщины.





В середине XIX века где-то носили елече памукличе, наполненное хлопком, собранное на груди, с подкладкой и застегиваемое четырьмя пуговицами из серебряной пряжи. Более короткий елек, с продольными вшитыми линиями, на груди сердцеобразно вырезанный, носили летом. Поверх подвенечной рубашки невесты побогаче носили „срмали“ елек, из бархата/атласа, с шнурами, вышитый серебряными нитками, украшенный блестками.





● Пояс

● Он был символической частью костюма в средневековье, имел магическое значение, обозначал мужской принцип и силу, символизировал феодальную власть, что и кодифицировано в Законнике Стефана Душана. Изготавливали их в сербском, боснийском, венгерском, венецианском, греческом, дубровницком стиле, а сложены они из крестообразных, круглых, цветоподобных бляшек, и других, с изображениями людей. В прошлом люди опоясывались широкими одноцветными длинными шерстяными поясами, а более широкие тканицы <вид пояса> стали носить позднее.



Этнографический институт Сербской академии наук и искусств (САНУ) Белград



- Один из самых старых, тканый из белой шерсти, *рудичар*, длиной с 3-4 метра, шириной с сантиметров 20, заканчивался длинной бахромой. К хлопчатым узким разноцветным поясам пришивали пуговицы и бубенцы, пояс *преопасач* из серебряных монет повешивали на цепь пояса, на поясе носили и пафты-чампры <декоративные пряжки>. *Каницы* „пестрые пояса“ носили зажиточные мужчины, а поверх них – кожаные пояса *силахи/силаи*, украшенные золотой вышивкой, вышедшие из обихода в начале XX века.



Этнографический институт Сербской академии наук и искусств (САНУ)
Белград



В торжественных случаях носили окованик/кованик, в передней части которого была металлическая плитка, украшенная разноцветными камнями. Пояс имел декоративную и употребительную функцию, он затягивал рубашку и подчеркивал красоту женской талии.

