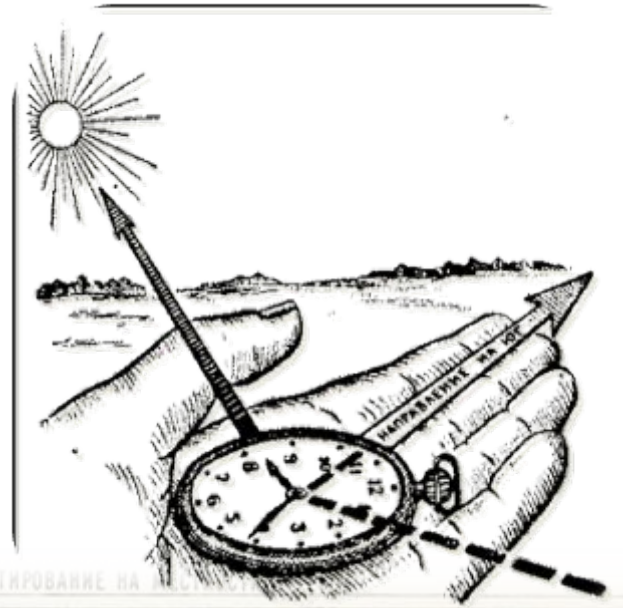


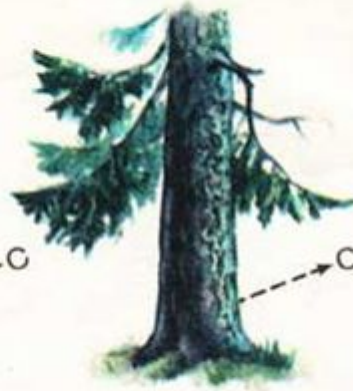
# Тема: Правила поведения в условиях вынужденной автономии в природных условиях. Подготовка к проведению турпохода (самостоятельная подготовка к практическим занятиям)



по отдельно стоящему дереву



по пню



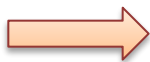
по лишайникам



по весеннему таянию снега

okrmir.ru

**Будем изучать:**



Безопасность и защита человека от опасных и чрезвычайных ситуаций



Основы медицинских знаний и здорового образа жизни



Основы воинской службы

## В изучаемом нами курсе мы:

Будем изучать положения Конституции РФ, гарантирующие права и свободы человека и гражданина

Познакомимся с положениями ряда законов нашей страны по обеспечению безопасности человека



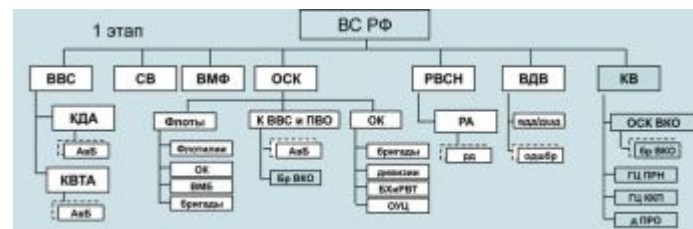
Будем искать ответы на вопросы по правилам безопасного поведения в природных условиях и чрезвычайных ситуациях природного и техногенного характера



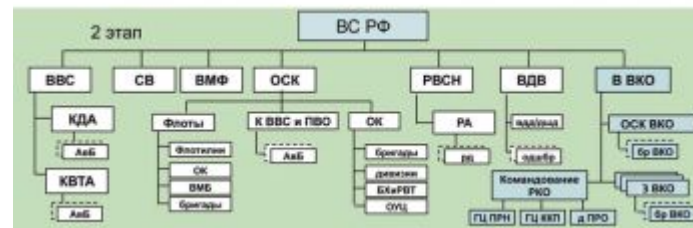
Будем подробно изучать историю создания, предназначение Единой государственной системы предупреждения и ликвидации чрезвычайных ситуаций (РСЧС), её структуру и задачи.



Познакомимся с историей создания ВС России, видами и родами нашей армии, с системой национальной безопасности страны.



Познакомимся с символами воинской чести и ритуалами Вооруженных С



# Тема: Правила поведения в условиях вынужденной автономии в природных условиях. Подготовка к проведению турпохода (самостоятельная подготовка к практическим занятиям)



**Автономное существование**



**Добровольное**

**Вынужденное**



**Федор Конюхов,**  
художник и  
путешественник на  
яхте проплыл вокруг  
света за 224 дня без  
захода в порты

**Совершил три  
лыжных похода к  
Северному полюсу**



## Дома:

самостоятельно  
письменно либо  
презентацией составить  
план подготовки к  
туристическому походу с  
соблюдением правил и  
норм для его безопасного  
совершения



### 1. Выбор местности, конечной точки маршрута



2. Определение светлого времени во время похода

3. Определение времени пребывания в походе

4. Примерный расчет маршрута (ориентиры, расстояние)

5. Снаряжение и оборудование.



6. Ассортимент и хранение продуктов.

7. Выбор места для костра, безопасное приготовление горячей пищи.

## 2. Ориентирование на местности по часам и солнцу.

Ориентироваться на местности, это значит найти направления на стороны света (север, юг, восток и запад) и определить свое местонахождение.

Для отыскания направления по сторонам света вначале определяют направление север-юг; после чего, став лицом к северу, определяющий будет иметь направо - восток, налево - запад.

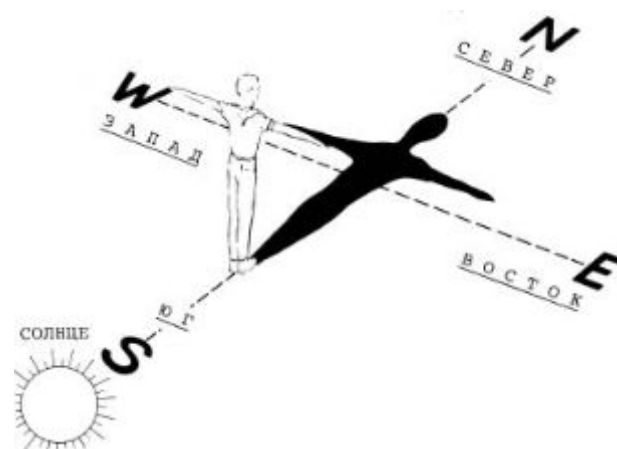
### Ориентирование на местности по Солнцу

Места восхода и захода Солнца по временам года различны: зимой Солнце восходит на юго-востоке, а заходит на юго-западе; летом Солнце восходит на северо-востоке, а заходит на северо-западе; весной и осенью Солнце восходит на востоке, а заходит на западе.

В полдень Солнце всегда находится в направлении юга.

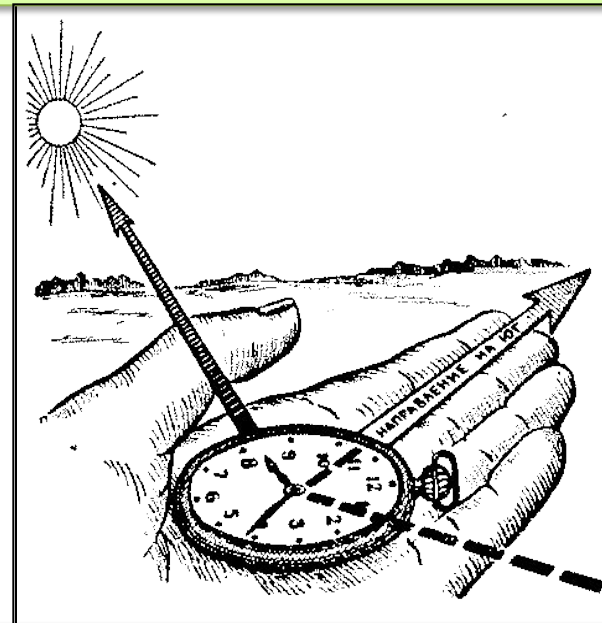
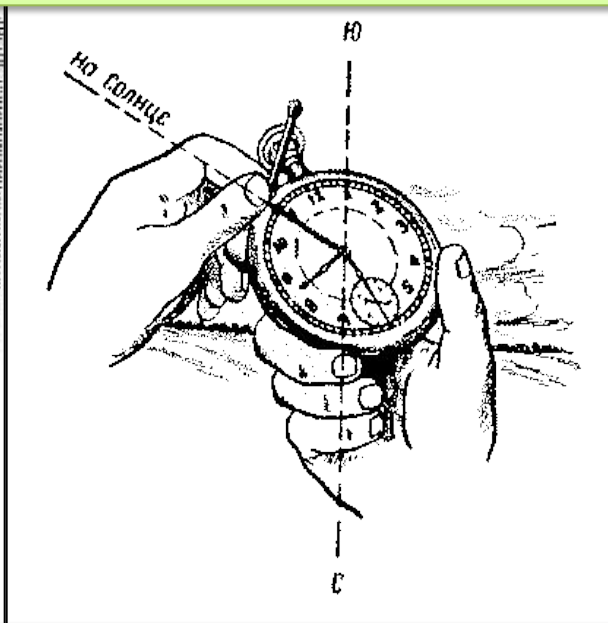
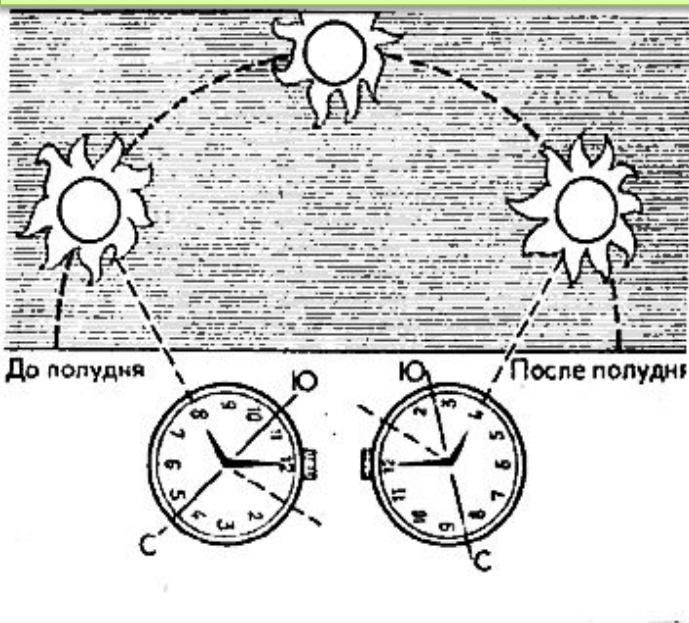
Самая короткая тень от местных предметов бывает в 13 часов, и направление тени от вертикально расположенных местных предметов в это время будет указывать на север.

Воткните в землю палку вертикально и отметьте конец ее тени на земле. Минут через 20 повторите. Соединив линией метки от первой до второй вы получите направление с Запада на Восток.



## Глядя на иллюстрации объясните принцип ориентирования на местности по часам.

Определение сторон горизонта по Солнцу с помощью часов выполняется следующим образом. Держа часы в горизонтальном положении, поворачивают их так, чтобы часовая стрелка своим острием была направлена в сторону Солнца. Прямая, делящая угол между часовой стрелкой и направлением от центра часов на цифру «1» циферблата, укажет направление на юг



Для повышения точности определения сторон горизонта в южных районах можно применять несколько видоизменённый прием.

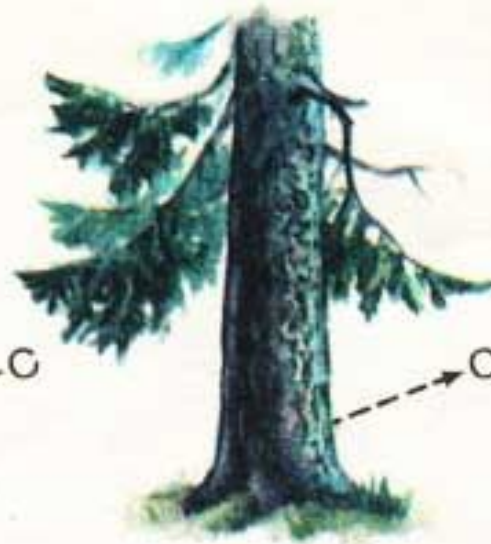
Часам придают не горизонтальное, а наклонное положение (для широты  $50-40^\circ$  – под углом  $40-50^\circ$  к горизонту), при этом часы держат цифрой «1» от себя; найдя на циферблате середину дуги между часовой стрелкой и цифрой «1», прикладывают здесь спичку, как показано на рисунке, т.е. перпендикулярно циферблату; не изменяя положения часов, поворачиваются вместе с ними по отношению к Солнцу так, чтобы тень от спички проходила через центр циферблата. В этот момент цифра «1» будет находиться в направлении на юг.



по отдельно стоящему дереву



по пню



по лишайникам



по весеннему таянию снега



Черная полоса на коре березы верно укажет на север

С северной стороны комлевая часть дерева темнее и больше зарастает мхами

Сначала направьте внимание на одинокие деревья, растущие на опушке леса либо на поляне.

Приглядитесь к коре берез, сосен, лип, дубов, кленов. С одной стороны она темнее и шероховатее, а с другой – гладкая и поболее светлая. Естественно, что кора темнее на северном направлении.

В особенности отлично это заметно на деревьях со светлой корой – березе, осине, тополе.





**Мхом и лишайниками деревья больше зарастают там, куда не попадают солнечные лучи – с северной стороны у основания ствола.**



**Папоротники предпочитают расти с южной стороны пня**



Многие знают, что подсолнух всегда поворачивается «головой» в солнечную сторону. Но делает он это только под непосредственным солнечным светом. Черда трехраздельная так же поступает и тогда, когда небо покрыто тучами. Головки её цветов всегда направлены в ту сторону, где должно находиться солнце. Утром черда наклонит головку на восток, к 14 часам повернет её на юг, а вечером укажет на запад. Лебеда же подобным образом поступает по ночам. Как только солнце заходит, верхушка лебеды наклоняется в его сторону (на запад) и в таком положении остается до утра.



Глядя на иллюстрации объясните принцип ориентирования на местности по Полярной звезде.



Рис. 4. Способ нахождения Полярной звезды



Если на пути встретились брошенные деревни, а возле них — кладбища. В нашей местности есть такой похоронный обычай: покойник утром должен видеть восход солнца и свой памятник. Памятники ставят в ногах.



Крест на Православных храмах направлен на Восток, его нижняя перекладина приподнятым концом направлена на север. Колокольня в Православных храмах всегда находится на западе, а алтарь находится в направлении на восток. Алтари католических костелов располагаются на западной стороне.



Двери еврейских синагог и мусульманских мечетей обращены примерно на север, их противоположные стороны направлены: мечетей – на Мекку в Аравии, лежащую на меридиане Воронежа, а синагог – на Иерусалим в Палестине, лежащий на меридиане Днепропетровска.



Кумирни, пагоды, буддийские монастыри фасадами обращены на юг.

1. Вспомните все известные вам способы определения сторон горизонта.
2. Каков порядок определения направления движения по заданному азимуту?
3. Подготовьте устное сообщение по теме «Порядок разбивки лагеря для большого привала».
4. Перечислите правила разведения костра и меры пожарной безопасности.