

VII Всероссийский конкурс
учебно-исследовательских экологических
проектов

«Человек на Земле»

Номинация: **этнография**

Центр детского творчества Найхинского сельского поселения
Хабаровского края

Творческий коллектив «Краевед»

«Секреты земли Дерсу»

Руководитель: Бельды Раиса Алексеевна

2009

Коллектив «Краевед»

- Бельды Екатерина
- Бельды Любовь
- Гейкер Вероника
- Шумилов Евгений
- Бельды Р.А.



Объект исследования

Присваивающее
хозяйство нанайцев
(Обычаи, традиции,
обряды, народные знания,
материальная и духовная
культура)

Цель и задачи исследования

■ Цель:

- Выяснение народных знаний, традиций, обрядов и обычаев у нанайцев

■ Задачи:

- Какие были промысловые и рыболовные обряды, отражение их в фольклоре нанайцев, выполнение этих обрядов нынешними рыбаками и охотниками;
- Как использовался в быту природный материал.
- Чем питались нанайцы, как добывали, собирали, сохраняли продукты питания в прошлом и сегодня;
- Какие травы, корни и другие средства использовали для лечения от различных болезней.

Поставленная проблема в литературе

Данная проблема была частично исследована в книгах:

- Березницкий С. В., Гаер С., Карабанова Ф.А и др. История и культура нанайцев.
- Вострикова Г.Г., Востриков Л.А. Медицина народов Дерсу.
- Гаер Е.А. Древние бытовые обряды нанайцев.
- Данюкова Н.А. Роль растений и животных в жизни коренных народов Приамурья.
- Кубанова Ритуальная скульптура нанайцев.
- Краски земли Дерсу. Фотоальбом
- Сем Ю.А.. Нанайцы. Материальная культура
- Смоляк А.В. традиционное хозяйство и материальная культура народов нижнего Амура и Сахалина.

Методы исследования

- Основной метод исследования: самостоятельная работа учащихся с литературой.
- Совместная работа с информаторами
- Исследовательская работа
- Методы наблюдения

Собранные данные

Для выполнения исследования были собраны следующие данные:

- Промысловые и рыболовные обряды и обычаи, народные знания по медицине
- Собираательство у народов Приамурья
- Предметы исследования (лекарственные растения, корни, изделия декоративно-прикладного искусства, рыбьей кожи, фольклор)
- Фотографии
- Литература

Результаты исследования

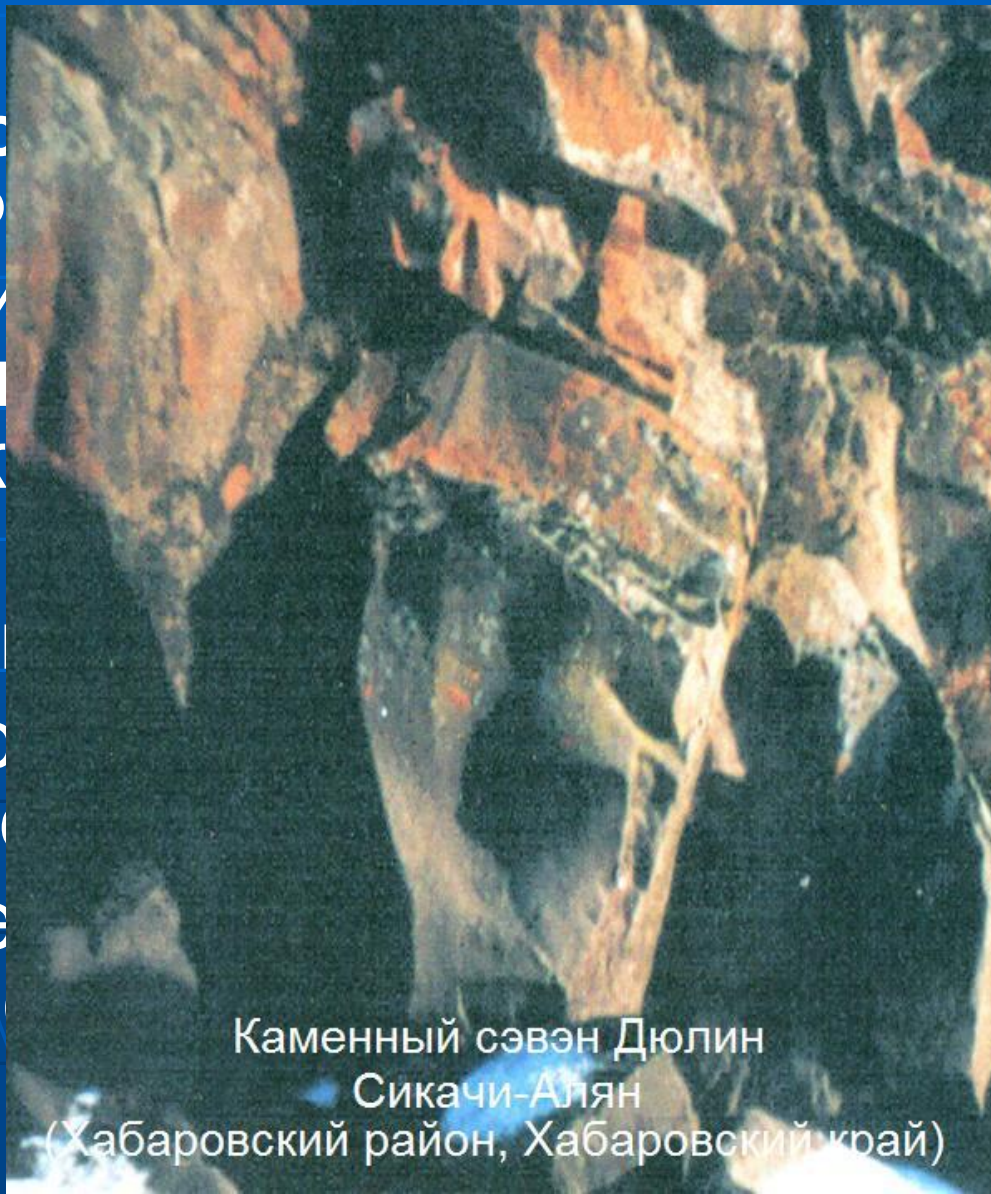
Промысловое хозяйство зависит:

- от умения и опыта людей;
- от природных условий;
- от случайных явлений;

Это порождает веру в сверхъестественные силы природы и стремление как-то воздействовать на эти силы.

Результаты исследования

- Промысел
прошло
- Молени
дома, п
рыбалк
- Ежегод
начало
- Жертво
местно
- Жертве
манто,



Каменный сэвэн Дюлин
Сикачи-Алян
(Хабаровский район, Хабаровский край)

АЛЯМ

я каша,

Результаты исследования



Нанайский охотник

Результаты исследования

- Промысловые обряды в прошлом. Запреты
 - Нельзя упоминать о предстоящем промысле дома, по пути на промысел, на месте охоты.
 - Запрещалось произносить названия ЖИВОТНЫХ.
 - Охотнику нельзя хвастаться и думать о предстоящей добыче.
 - Запрещалось неоправданное уничтожение ЖИВОТНЫХ
 - Запреты для вдовы

Результаты исследования



Результаты исследования

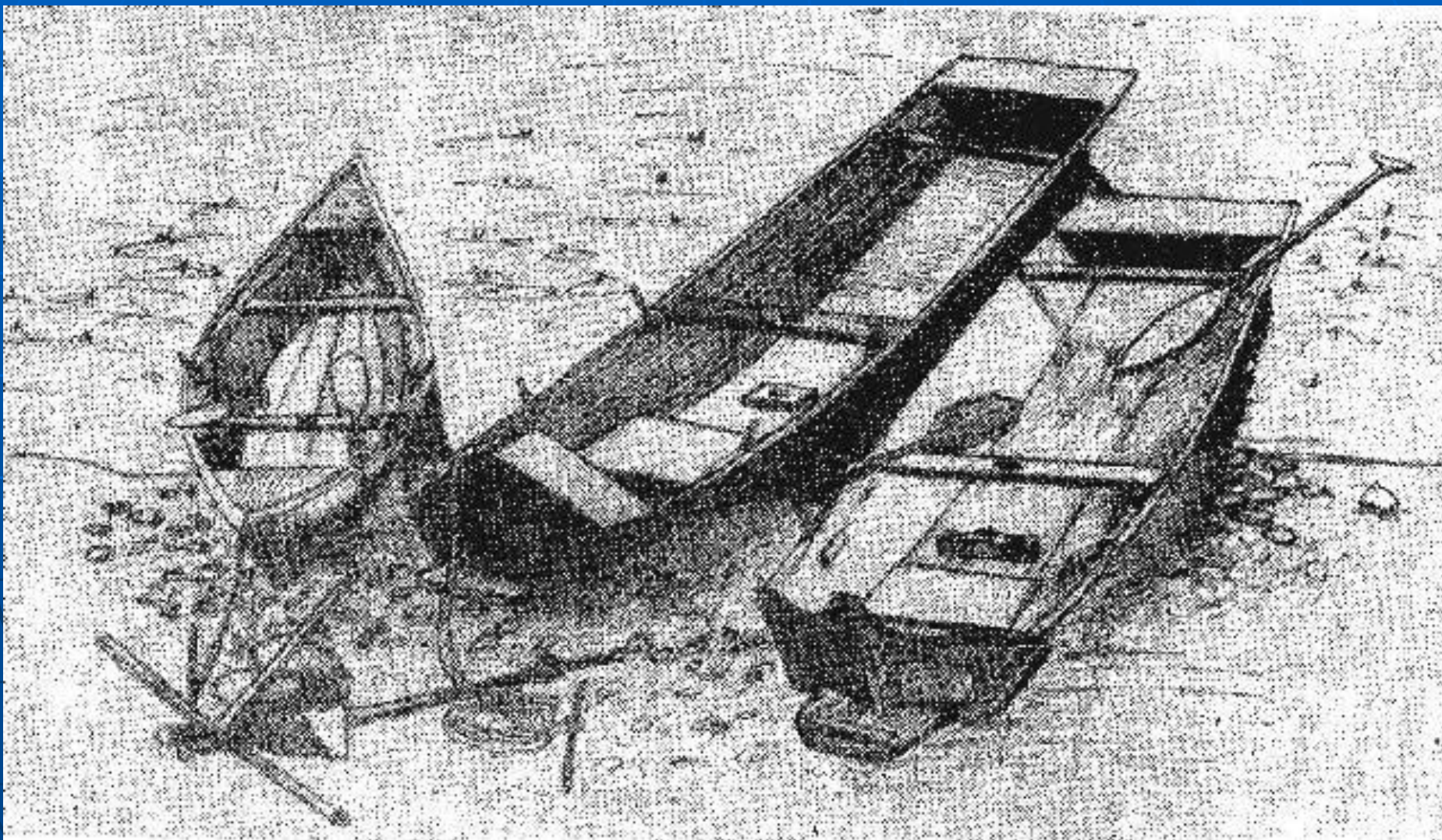
- **Собирательство у народов Приамурья**
Основным способом добычи пищи были рыболовство и охота, а также сбор даров природы. Этот способ хозяйствования называется присваивающим.
Собирательство нанайцев носило потребительский характер

Результаты исследования



Сушеная рыба для собак

Результаты исследования



Результаты исследования

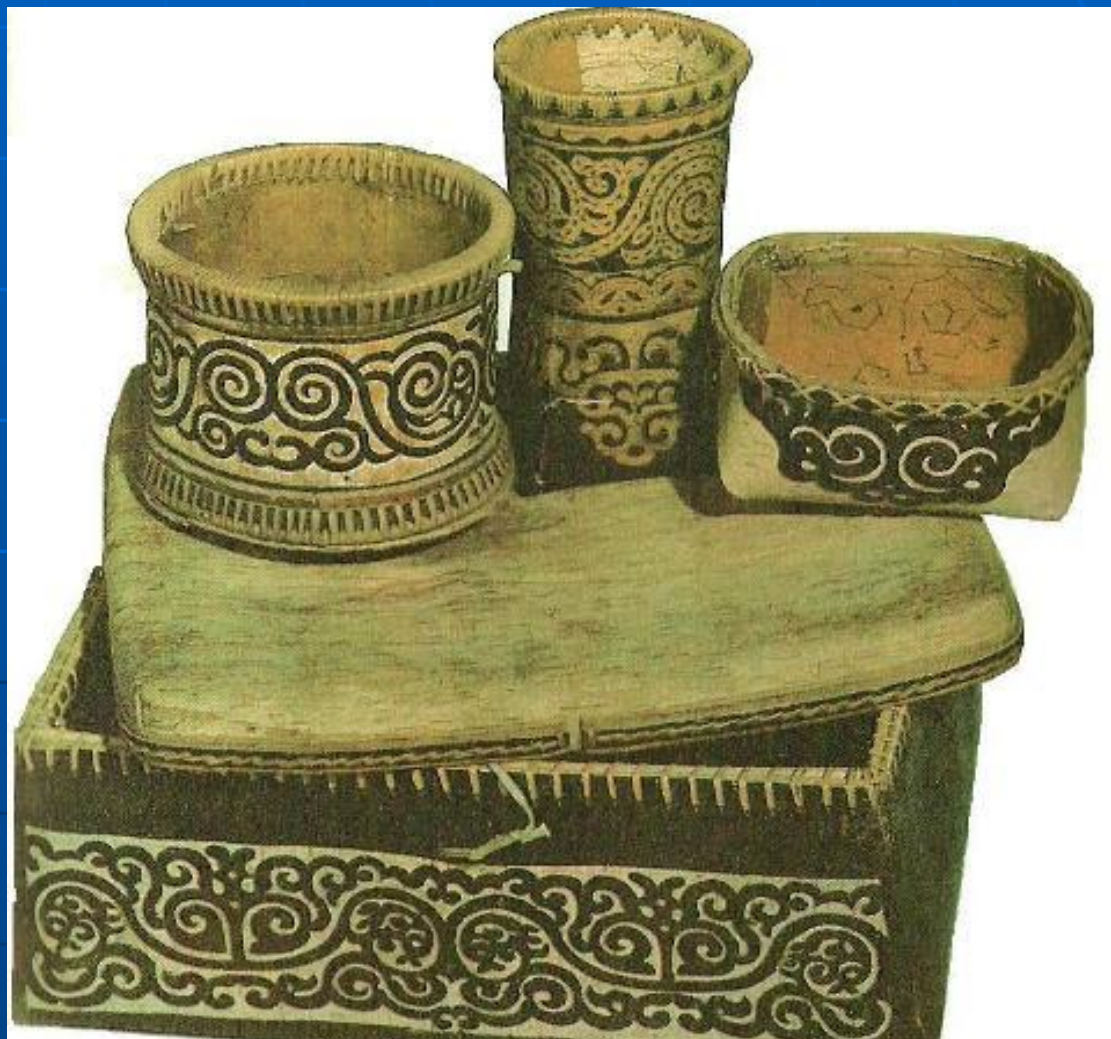
- **Сбор и заготовка даров леса**

Дары леса употреблялись в пищу. Самыми питательными плодами в лесу являются орехи: кедровые, фундук, маньчжурский, лещина. Большую питательную ценность представляют желуди. Из грибов нанайцы собирали только тальниковые и ясеневые грибы. Кроме того собирали ягоду, травы, яйца черепах и птиц, грибы.

Результаты исследования

■ Береста. Изделия из бересты

- летние жилища
- шляпы
- подстилки
- лодки-оморочки
- детские люльки
- посуда
- коробки
- сумочки и т.д.



Результаты исследования

- **Нанайская народная медицина**

Нанайцы имеют богатый опыт врачевания травами, кореньями, продуктами животного происхождения, насекомыми. Народные лекари владели методикой точечного массажа, умели останавливать кровотечения, успешно лечили ожоги, раны, имели представления о растениях, обладающих болеутоляющим действием, понимали целебное значение всех этих средств.

Результаты исследования

Женьшень



На
соб
сред
бол
Обл
жив

- ран
- вос
- сил
- жел
- про

ает
х
ы

цев:

в

и.

Выводы

- Этнографические исследования предполагают комплексное краеведение и обращены к прошлому ради будущего. С древнейших времён человек сознавал свою неразрывную связь с природой, свою зависимость от окружающей среды. Обычаи и обряды помогали нанайцам на охоте и на рыбалке. И, несмотря на современные орудия лова, современную технику, современное оружие, обычаи и обряды, сложенные веками выполняются каждым нанайским охотником и рыбаком.
- Нужно всем людям призадуматься: а что мы оставим своим детям – выжженную пустыню или цветущий край. Экологический кризис можно остановить, исходя из взглядов и поверий наших умных предков.

Выводы

- У нанайцев сложился комплекс народных знаний, составляющий важную часть традиционной бытовой культуры. В этих знаниях отразился жизненный опыт таёжных охотников, рыболовов, собирателей даров тайги. Мы понимаем, что только прикоснулись к этим знаниям.
- В своих работах мы выяснили, что в обрядах и обычаях тысячелетиями накапливался мудрый опыт поколений, который передавался из уст в уста, опыт бережного уважительного отношения к природе и опыт воспроизведения и приумножения её богатств для будущих поколений. Этот опыт нанайских рыбаков и охотников нужен в будущем для сохранения человеческого рода и нашей природы.

Сведения об участниках

- **Бельды Екатерина Александровна** – ученица 11 класса МОУ СОШ имени Максима Пассара Найхинского сельского поселения, воспитанница МОУ ДОД ЦДТ. Выполнила главы - «Промысловые обряды», «Рыболовство в жизни нанайцев».
- **Бельды Любовь Андреевна** – ученица 10 класса МОУ СОШ имени Максима Пассара Найхинского сельского поселения, воспитанница МОУ ДОД ЦДТ. Выполнила главу «Собирательство народов Приамурья»
- **Гейкер Вероника Андреевна** – ученица 10 класса МОУ СОШ имени Максима Пассара Найхинского сельского поселения, воспитанница МОУ ДОД ЦДТ. Выполнила главу «Береста. Изделия из бересты».
- **Шумилов Евгений Алексеевич** – ученик 10 класса МОУ СОШ имени Максима Пассара Найхинского сельского поселения, воспитанник МОУ ДОД ЦДТ. Выполнил главу «Нанайские народные лечебные средства».

Сведения о консультантах

- **Киле Лилия Петровна**, жительница с.Найхин, врач-педиатр Найхинской муниципальной больницы, заслуженный врач РФ.
- **Пассар Михаил Пикиевич**, житель с.Даерга, пенсионер.
- **Бельды Валентина Чубовна**, пенсионерка, жительница с. Найхин
- **Киле Елена Александровна**, член Союза художников, жительница с.Сикачи Алян
- **Киле Андрей Владимирович**, преподаватель ЦДТ, житель с. Даерга
- **Бельды Клавдия Андреевна**, пенсионерка, жительница с. Найхин.
- **Гейкер Ноябрьрист Вавалиевич**, житель с. Найхин, профессиональный охотник-промысловик, знаток родной природы.

Сведения об организации

- Муниципальное образовательное учреждение дополнительного образования детей Центр детского творчества Найхинского сельского поселения. Телефон 8(42156)43-1-87, факс 8(42156)43-3-55,
e-mail: jackop@yandex.ru
- Руководитель: Бельды Раиса Алексеевна,
тел. 8(42156)43-3-72, 89625856280