

The background of the slide is a painting by Viktor Vasnetsov. It depicts a young man, Ivan Tsarevich, in ornate golden and blue armor, riding a grey wolf. He is holding a woman, likely a princess, in his arms. The scene is set in a dark, forested area with a large tree trunk on the left and a flowering branch on the right. The overall mood is dramatic and heroic.

**Сочинение по картине
В.М. Васнецова
«Иван-царевич
на Сером Волке»**

«Искренность в отношении к искусству – это первое условие его понимания, но первое условие – еще не все. Для понимания искусства нужны еще знания».

Д.С. Лихачев

Прочитайте высказывание академика Д.С. Лихачева. Как вы его понимаете?

Что, по-вашему, значит выражение «для понимания искусства нужны еще знания»?

Какие виды искусства вы знаете?

Каждый вид искусства имеет свой изобразительный язык.

Каков он в разных видах искусства?



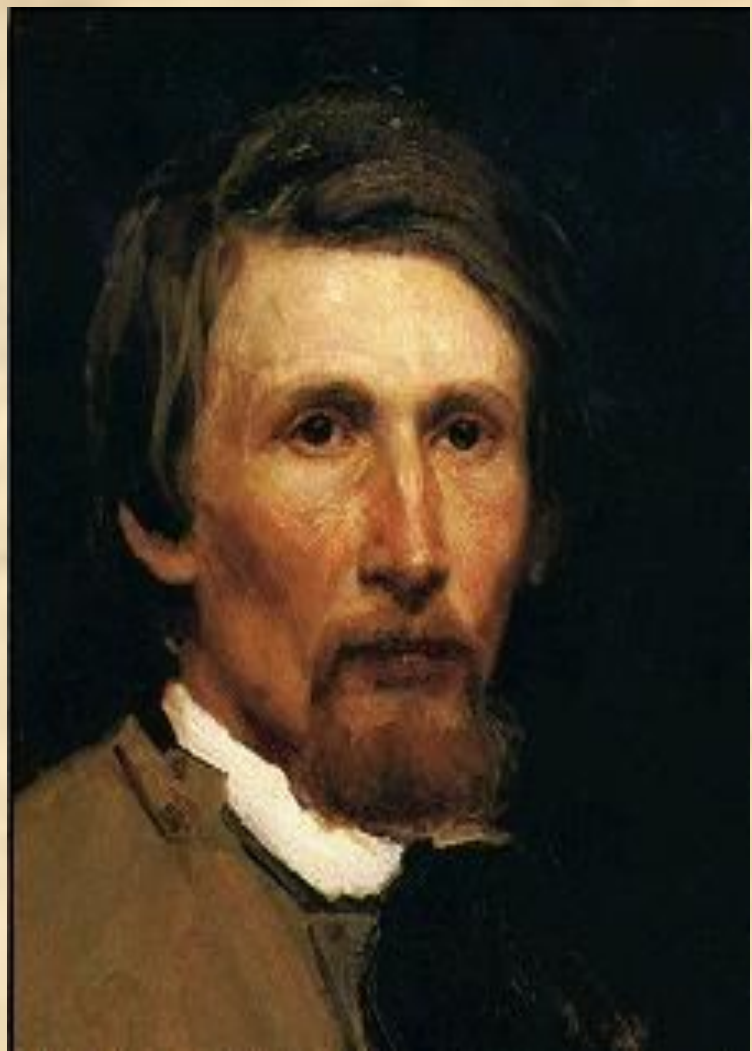
Давайте запишем слово «живопись» и разберем его по составу.

Как вы понимаете его лексическое значение?

Как называются произведения живописи?

Если картина воспроизведена в учебнике, как мы ее называем?

Чем отличается иллюстрация от картины?



**В.М. Васнецов –
известный русский
художник XIX века.**



Картина написана по сюжету русской народной сказки.

О чем она?

Какой эпизод запечатлел художник на картине?

Что видим на первом плане картины?

Что изображено в центре картины?

На дальнем?

Какую цветовую гамму использовал Васнецов?
Почему?



Что в картине
контрастирует
с основным
тоном?

Почему?

I Вступление (о Васнецове,
о сказке).

II Основная часть.

1. Эпизод сказки.

2. Стремительный бег волка.

3. Всадники.

а) Иван-царевич

-поза

-взгляд

-одежда

-оружие

б) девушка

-поза

-лицо

-волосы

-одежда

в) чувства героев

III Заключение (мои мысли о картине).





Итак, в центре картины - всадники на волке.

Как Васнецову удалось передать стремительный бег волка?

Предметом дальнейшего разговора являются главные герои сказки.

Какого типа будет ваш текст?

Какого стиля речи будет текст?

Какие средства выразительности используются?



При описании всадников по плану попробуйте передать их чувства, мысли.

Итак, обратим внимание на Ивана-царевича.

Иван-царевич гордо восседает на волке. Его взгляд устремлён вдаль, он верит в спасение. Он бережно обнимает Елену, чувствуя свою ответственность за ее судьбу.



Голевой - вытканная золотыми нитями ткань.

Кафтан - старинная мужская верхняя долгополая одежда.

Кушак - пояс из куска ткани или связанный из шнура.

Парча - плотная узорчатая шёлковая ткань, вытканная золотыми и серебряными нитями.

Сафьяновый - сделанный из сафьяна, из кожи высокого качества.

Червлёный - красный, багряный.

Яхонт - старинное название драгоценных камней - рубина и сапфира.



Теперь опишем одежду и оружие Ивана, не забывая о художественных средствах.

Иван - царевич одет в парчовый кафтан, подпоясан зелёным кушаком. На нём царская шапка, отороченная мехом, и узорчатые рукавицы. Червлёный меч словно догоняет хозяина на лету.



Посмотрим на позу Елены Прекрасной. Поймем ее состояние.

Елена Прекрасная положила голову на плечо Ивана - царевича. Её руки лежат на коленях. Её поза передаёт страх, покорность. Густые шёлковые волосы героини развеваются на ветру.

Как напишем развеваются?
Почему?



Как одета девушка?

Елена одета в шёлковое платье салатного цвета. На голове - яхонтовая корона, на шее - бусы из скатного жемчуга, на ногах - сафьяновые сапожки.

Можно использовать архаизмы - устаревшие синонимы современных слов: уста, ланиты, выя, очи, перси.



Лес - тёмный, густой,
непроходимый, ночной,
страшный.

Болото -
Болото - топкое, вязкое, глубокое.

Волк - огромный, серый,
Волк - сильный.

Иван - сильный, храбрый,
Иван - мужественный, решительный,
заботливый, влюблённый.

Елена - белолицая, утонченная,
Елена - испуганная, покорная.



Вспомним развязку сказки. Какие мысли возникают при взгляде на картину?

Хотя картина написана тёмными тонами, она производит радостное впечатление. Может быть, между героями возникает чувство любви, а белые цветы символизируют их счастливую будущую жизнь.

