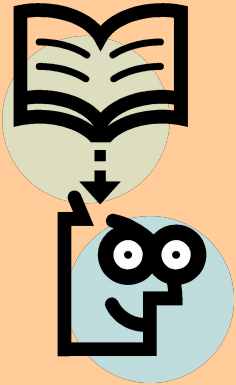


Субсидии на оплату жилого помещения и коммунальных услуг



**Субсидии предоставляются гражданам на
основании ст. 159 Жилищного кодекса
Российской Федерации и Правил
предоставления субсидий на оплату жилого
помещения и коммунальных услуг,
утвержденных постановлением
Правительства Российской Федерации от
14.12.2005 № 761.**

Право на субсидию имеют:



**пользователи жилого помещения в государственном
или муниципальном жилищном фонде**



**наниматели жилого помещения по договору найма
в частном жилищном фонде**



**члены жилищного или жилищно-строительного
кооператива**








собственники жилого помещения



Условия предоставления субсидии

Субсидия предоставляется гражданину при одновременном его соответствии следующим условиям:

-  наличие гражданства Российской Федерации;
-  наличие основания пользования заявителем жилым помещением;
-  наличие регистрации по месту постоянного жительства в жилом помещении, для оплаты которого гражданин обращается за субсидией;
-  отсутствие задолженности по оплате жилого помещения и коммунальных услуг (ЖКУ) или выполнение гражданами соглашений по её погашению;
-  превышение расходов семьи на оплату жилого помещения и коммунальных услуг над суммой, соответствующей максимально допустимой доле расходов граждан на оплату жилищно-коммунальных услуг (ЖКУ) в совокупном доходе семьи.

Для получения субсидии необходимо представить следующие документы:

- ◆ заявление о предоставлении субсидии;
- ◆ копии документов, подтверждающих правовые основания отнесения лиц, проживающих совместно с заявителем по месту постоянного жительства, к членам его семьи (паспорта, свидетельства о рождении, свидетельства о браке);
- ◆ копии документов, подтверждающих правовые основания владения и пользования заявителем жилым помещением, в котором он зарегистрирован по месту постоянного жительства;
- ◆ документы, содержащие сведения о лицах, зарегистрированных совместно с заявителем по месту его постоянного жительства (справка о составе семьи);
- ◆ документы, подтверждающие доходы заявителя и членов его семьи за последние 6 месяцев, предшествующих обращению за назначением субсидии (*Федеральный Закон Российской Федерации от 05.04.2003 № 44-ФЗ «О порядке учёта доходов и расчёта среднедушевого дохода семьи и дохода одиноко проживающего гражданина для признания их малоимущими и оказания им государственной социальной помощи», Постановление Правительства Российской Федерации от 20.08.2003 № 512 «О перечне видов доходов, учитываемых при расчёте среднедушевого дохода семьи и дохода одиноко проживающего гражданина для оказания им государственной социальной помощи»*);
- ◆ документы, содержащие сведения о платежах за ЖКУ, начисленных за последний перед подачей заявления о предоставлении субсидии месяц, и о наличии (отсутствии) задолженности по оплате ЖКУ;
- ◆ копии документов, подтверждающих право заявителя и (или) членов его семьи на льготы.

Как определяется размер субсидии?



Региональные стандарты стоимости жилищно-коммунальных услуг, используемые для расчета субсидий гражданам установлены постановлением Правительства Пензенской области от 03.03.2011 № 125-пП.

Постановление опубликовано в газете «Пензенские губернские ведомости» от 03.03.2011 № 17

Региональный стандарт установлен в рублях в расчете на 1 человека в месяц, дифференцирован по муниципальным образованиям, а также в зависимости от численности семьи, вида жилья, периода года.



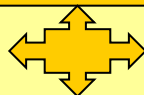
Величина **прожиточного минимума**, используемая для расчёта субсидии, утверждается Правительством Пензенской области ежеквартально.

Величина прожиточного минимума определяется для каждой семьи с учётом действующих на момент обращения за субсидией прожиточных минимумов для граждан различных социально-демографических групп.

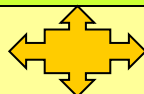
За II квартал 2011 года прожиточный минимум утверждён постановлением Правительства Пензенской области **от 20.07.2011 № 475-пП** «Об установлении величины прожиточного минимума на душу населения и по основным социально-демографическим группам населения по Пензенской области за II квартал 2011 года» (опубликовано в газете «Пензенские губернские ведомости» от 29.07.2011 № 60).



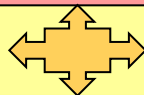
Гражданам и членам их семьи, имеющим право на субсидию, предоставляется одна субсидия на жилое помещение, котором они проживают



Субсидия предоставляется сроком на 6 месяцев



При представлении необходимых документов с 1-го по 15-е субсидия предоставляется с 1-го числа этого месяца, а при представлении документов с 16-го числа до конца месяца – с 1-го числа следующего месяца



Размер предоставляемой субсидии не должен превышать фактических расходов семьи на оплату ЖКУ



Примеры расчёта размера субсидии



Пример № 1

За назначением субсидии обращается семья из 3-х человек, проживающая в р. п. Башмаково в многоквартирном доме. Семья состоит из супругов и ребёнка 8 лет. Региональный стандарт стоимости жилищно-коммунальных услуг на каждого члена семьи составляет в отопительный период 1283 руб., в летний период - 344,8 руб.

Совокупный доход семьи равен 9000 руб., среднедушевой доход составит 3000 руб. (9000 руб. / 3 чел.), т. е. ниже прожиточного минимума, исчисленного для данной семьи: (6057 руб. прожит. мин. для трудоспособных граждан * 2 чел. + 5499руб. прожит. мин. для детей) / 3 чел. = 5871 руб.

За ЖКУ семья оплачивает в отопительный период 2400 руб., в летний - 746 руб.

Определяем максимально допустимую долю семьи на оплату ЖКУ (МДД), которая рассчитывается с применением поправочного коэффициента, равного отношению среднедушевого дохода семьи к размеру прожиточного минимума семьи: $3000/5871 = 0,511$. МДД составит: $9000 * 22 \% * 0,511 = 1011,78$ руб.

субсидия в отопительный период = 1283 руб.* 3 – 1011,78руб. =2837,22 руб.

Однако, фактические расходы семьи на оплату ЖКУ в отопительный период составляют 2400 рублей. Размер субсидии будет ограничен этой величиной.

субсидия в летний период : 344,8 руб. * 3 – 1011,78 руб. = 22,62 руб.

Пример № 2

За назначением субсидии обращается гражданин, 1940 года рождения, проживающий один в многоквартирном доме в г. Пензе.

Его доход за 6 месяцев, предшествующих месяцу обращения за назначением субсидии, в среднем за месяц составил 8200 руб. Расходы на оплату ЖКУ в отопительный период составляют 1760 руб., в летний период – 612 руб.

Среднемесячный доход гражданина в расчётном периоде 8200 руб. превышает установленный размер прожиточного минимума для пенсионеров – 4552 руб.

В этом случае размер максимально допустимой доли на оплату жилищно-коммунальных услуг (МДД) составляет 22 % от совокупного дохода гражданина: $8200 * 22 \% = 1804$ руб.

Региональный стандарт стоимости жилищно-коммунальных услуг для одиноко проживающего гражданина в отопительный период по г. Пензе составляет 2255,60 руб., в летний период – 1341,8 руб.

Субсидия в отопительный период = 2255,6 руб. – 1804 руб. = 451,60 руб.,
что значительно ниже вносимой им суммы оплаты за ЖКУ - 1560 руб. Размер субсидии ограничению не подлежит.

Субсидия в летний период равна нулю: 1341,8 руб. – 1804руб. = -462,20 руб.



Куда обратиться за назначением субсидии?



-  г. Пенза, ул. Крупской, 5А
-  г. Заречный, ул. Комсомольская, А2
-  г. Кузнецк, ул. Ленина, 201
-  р. п. Башмаково, ул. 8 Марта, 5
-  р. п. Беково, ул. Советская, 25
-  г. Белинский, ул. Белинская, д. 3
-  с. Бессоновка, ул. Комсомольская, 1
-  с. Вадинск, пл. Ленина, 1
-  г. Городище, ул. Комсомольская, 42
-  р. п. Земетчино, пл. Победы, 3А
-  р. п. Исса, ул. Ленинская, 21
-  г. Каменка, ул. Суворова, 15
-  с. Русский Камешкир, ул. Радищева, 9
-  р. п. Колышлей, у. Терешкина, 18


тел. 55-94-83
тел. 60-87-37
тел. 3-03-84
тел. 4-11-73
тел. 2-26-03
тел. 2-13-53
тел. 2-65-44
тел. 2-17-46
тел. 3-10-72
тел. 2-18-58
тел. 2-14-31
тел. 2-39-34
тел. 2-14-85
тел. 2-22-93
тел. 3-23-24
тел. 2-11-85

-  р. п. Лунино, ул. Советская, 40
-  с. Малая Сердоба, ул. Ленинская, 49
-  р. п. Мокшан, ул. Поцелуева, 8
-  с. Наровчат, ул. Советская, 16
-  с. Неверкино, ул. Куйбышева, 9
-  г. Нижний Ломов, пл. Советская, 6
-  г. Никольск, ул. Московская, 2
-  р. п. Пачелма, ул. Драгунова, 2
-  с. Кондоль, ул. Осипова, 46
-  г. Сердобск, ул. Красная, 39
-  р. п. Сосновоборск, ул. Ленина

- тел. 2-12-25
- тел. 2-18-09
- тел. 2-72-02
- тел. 2-14-85
- тел. 2-14-85
- тел. 4-44-15
- тел. 4-25-71
- тел. 2-25-52
- тел. 5-50-33
- тел. 2-07-29
- тел. 2-14-85
- тел. 2-24-53
- тел. 2-17-77
- тел. 2-13-53



 г. Спасск, ул. Ленина, 30

 **Консультации по вопросам предоставления субсидий на оплату жилого помещения и коммунальных услуг можно получить в отделе субсидий и льгот**

 **п. Шемышейка, ул. Пушкина, 32**

Пензенской области (ул. Пушкина, 163)

по телефону 48-80-53

