

**Не пр...выкайте к чудесам-
Дивитесь им, дивитесь!
Не пр...выкайте к небесам,
Глазами к ним тянитесь,
Пр...глядывайтесь к
облакам,
Пр...слушивайтесь к
птицам,
Пр...кладывайтесь к
родникам,-
Ничто не повторится.**

Правописание приставок

пре-

и

при-

Укажите, в каких словах нужно писать

пре- :

Вариант 1

- 1) пр...ступить закон;
- 2) пр...вилегии для пенсионеров;
- 3) пр...сытиться фруктами;
- 4) пр...отворить дверь;
- 5) непр...влекательная личность;
- 6) пр...рекаться с пассажирами;
- 7) пр...спокойный малыш;
- 8) пр...брежные скалы;
- 9) пр...парировать;
- 10) ничего не пр...украшивал;
- 11) камень пр...ткновения;
- 12) пр...давать нужную форму;
- 13) пр...тендент на медаль;
- 14) беспр...страстный судья;
- 15) пр...подаватель словесности.

Вариант 2

- 1) пр...забавный ребенок;
- 2) быстро пр...бежать;
- 3) пр...обрести книгу;
- 4) пр...уменьшить заслуги;
- 5) пр...вратить воду в пар;
- 6) пр...общиться к искусству;
- 7) пр...сытиться фруктами;
- 8) пр... топтать землю;
- 9) почетный пр...зидиум;
- 10) пр...брежные заросли;
- 11) пр...лежный ученик;
- 12) пр...небрегать опасностями;
- 13) пр...клеить объявление;
- 14) пр...интересный человек;
- 15) пр...рвать разговор.

Вариант 1

1

3

6

7

9

11

13

15

Вариант 2

1

4

5

7

9

12

14

15

Замените словосочетания синонимами с приставками *пре-* и *при-*.

Поступить вероломно, относиться несправедливо, проходить свободно, идти сплошным потоком, находиться на собрании , относиться без уважения, нарушить верность.

Слова для справок: предать, с пренебрежением, присутствовать, непрерывным, беспрепятственно, пристрастно, предательски.

Подберите антонимы с приставками *пре-* и *при-*.

Удаляться, очень мало, отбавлять, очень злой, уважать, отдалять, уродливый, последующий.

Слова для справок: прекрасный, приближать, прибавлять, премного, презирать, предобрый, приближаться, предыдущий.

В каком ряду во всех словах на месте

пропуска пишется приставка **при-**?

1) пр...права, пр...нудительный, пр...менить

2) пр...глашение, пр...дирчивый,

пр...следовать

3) пр...бой, пр...вередливый,

пр...успевающий

4) пр...готовить, пр...тягательный,

пр...вратный

В каком ряду во всех словах на месте пропуска пишется приставка *пре-*?

1) пр...вратиться, пр...взойти, пр...щемить

2) пр...одолеть, пр...обладать, пр...ческа

3) пр...секающий, пр...терпевающий,
пр...небрежение

4) пр...образить, пр...поднести, пр...охотиться

Различайте значение!

Преступить

Приступить

Преклонить

Приклонить

Претворить

Притворить

Раскройте скобки, обозначьте предлоги и приставки.

1) Павел служил в (при)станционном буфете. (При)станционном буфете была кубовая.

2) Люди мечтали о (пре)образовании природы. (При)образовании нового вещества температура резко понижается.

3) Это было неожиданное (пре)вращение. (При)вращении шарика нитка натягивается.

4) Фотографии проявляли (при)красном свете. Мы отдыхали в (пре)красном доме отдыха.

5) Все произошло (при)странных обстоятельствах. Это был (пре)странный человек.

Самостоятельно составьте подобные пары предложений со словами:

При увеличении- преувеличение ;
при интересной- преинтересный;
при следующих- преследующих;
при мудром- премудром;
при дорожной- придорожный;
при фронтовых- прифронтовая;
при усадебном- приусадебный.



Улица Союзная, 7 (бывшая Дворянская)



Улица Садовая, 15 (бывшая Малая Соборная)



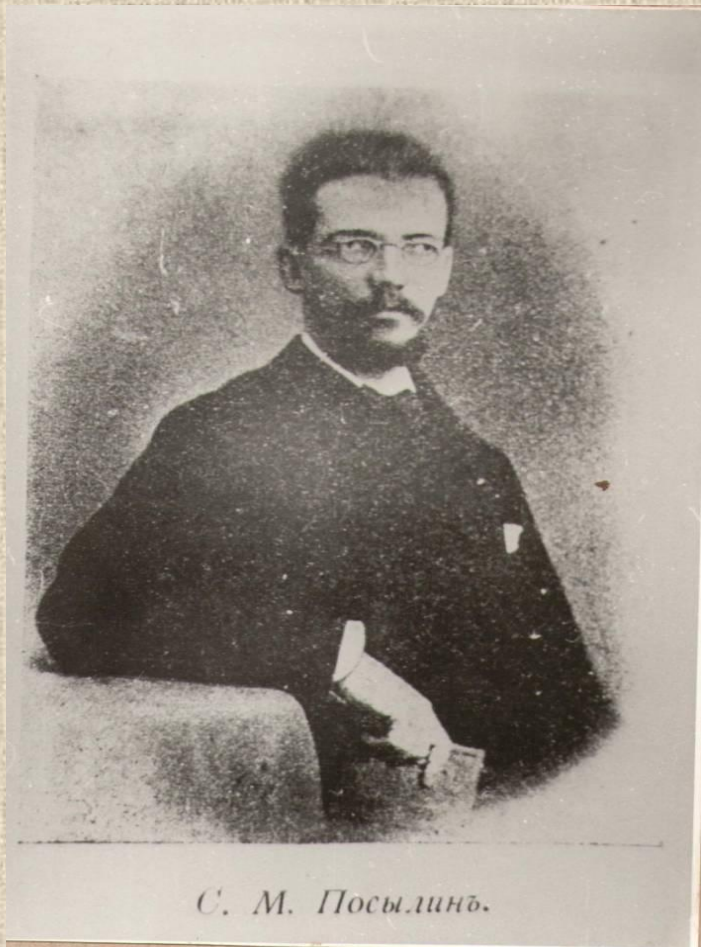
Улица 2-ая Московская (бывшая Никольская)

Найдите слова с приставками **пре-** и **при-**. Объясните их значение.

Шуяне, даже немного знакомые с историей своего города, без труда назовут один дом, принадлежавший семейству поэта Константина Бальмонта. Это каменный двухэтажный дом на Садовой улице. Но первым по времени жильем родителей поэта в нашем городе стал небольшой деревянный дом на бывшей Староконной площади.

В конце 1870-х гг. семейство Бальмонтов переехало на Дворянскую улицу (ныне Союзная). Судя по воспоминаниям Константина Дмитриевича, можно предположить, что это один из двух домов, отмеченных на Союзной улице номером 7. Бальмонт пишет, что перед домом была лужайка, а « присутственные места и острог были через несколько домов... ».

В 1880-е годы отец поэта купил еще один небольшой деревянный дом на Никольской (ныне 2 Московской) улице, предположительно, на месте современного дома №41.



С.М. Посылин



Е.П. Дурново-Эфрон

Бабушка Сергея Эфрона была родом из купеческой семьи Посылиных, одной из самых известных и богатых в Шуе 19 века.



Дома купцов Посылиных в Шуче.