

ВОССОЗДАНИЕ ШЕДЕВРЫ ЦАРСКОГО СЕЛА

Автор – Терентьев Николай, 10 А

Оглавление



- Екатерининский двор
- Янтарная комната
- Агатовые комнаты
- Источники



Екатерининский дворец



[<<Назад](#)

[Далее>>](#)

Большой Екатерининский дворец

- Французский дипломат, современник императрицы Елизаветы, назвал Екатерининский дворец драгоценностью, которой не хватает только футляра. И в самом деле, это величественное здание, выполненное в стиле русского барокко, поражает своей блистательной пышностью. В дворцово-парковом ансамбле Пушкина оно выделяется своей масштабностью, нарядным сочетанием цветов - белого, небесно-голубого и золотого - и прихотливостью архитектурных решений.
- Первый каменный дворец в Царском Селе строился по проекту архитектора И. Браунштейна в период с 1717 по 1724 год. "Каменными палаты" Екатерины I представляли тогда собой небольшое двухэтажное здание типичн



[<<Назад](#)

[Далее>>](#)

Большой Екатерининский дворец

- С восшествием на престол Елизаветы I было принято решение перестроить Екатерининский дворец. В конце 1742-начале 1743 годов проектом перестройки дворца занимался архитектор М. Земцов, а после его смерти - А. Квасов, Дж. Трезини, С. Чевакинский. К 1751 году трудами этих архитекторов скромные "каменные палаты о 16 светлицах" превратились в обширный дворец с церковью и полукруглыми служебными корпусами (циркумференциями), которые обрамляли Парадный двор.
- Окончательно свой блестящий облик, с некоторыми изменениями сохранившийся до наших дней, Екатерининский дворец обрел благодаря обер-архитектору двора Б.-Ф. Растрелли.
- Указ о перестройке старого здания был подписан Елизаветой 10 мая 1752 года, а уже 30 июля 1756 года Р



[<<Назад](#)

[Далее>>](#)

Большой Екатерининский дворец

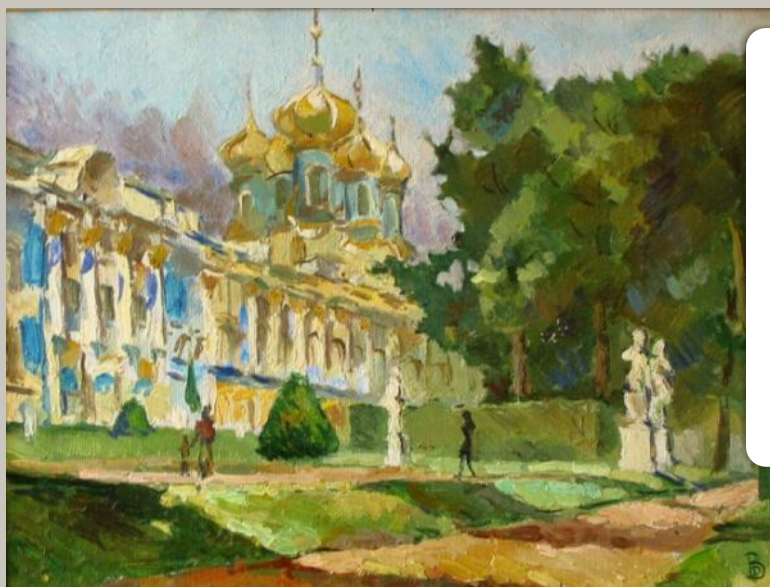
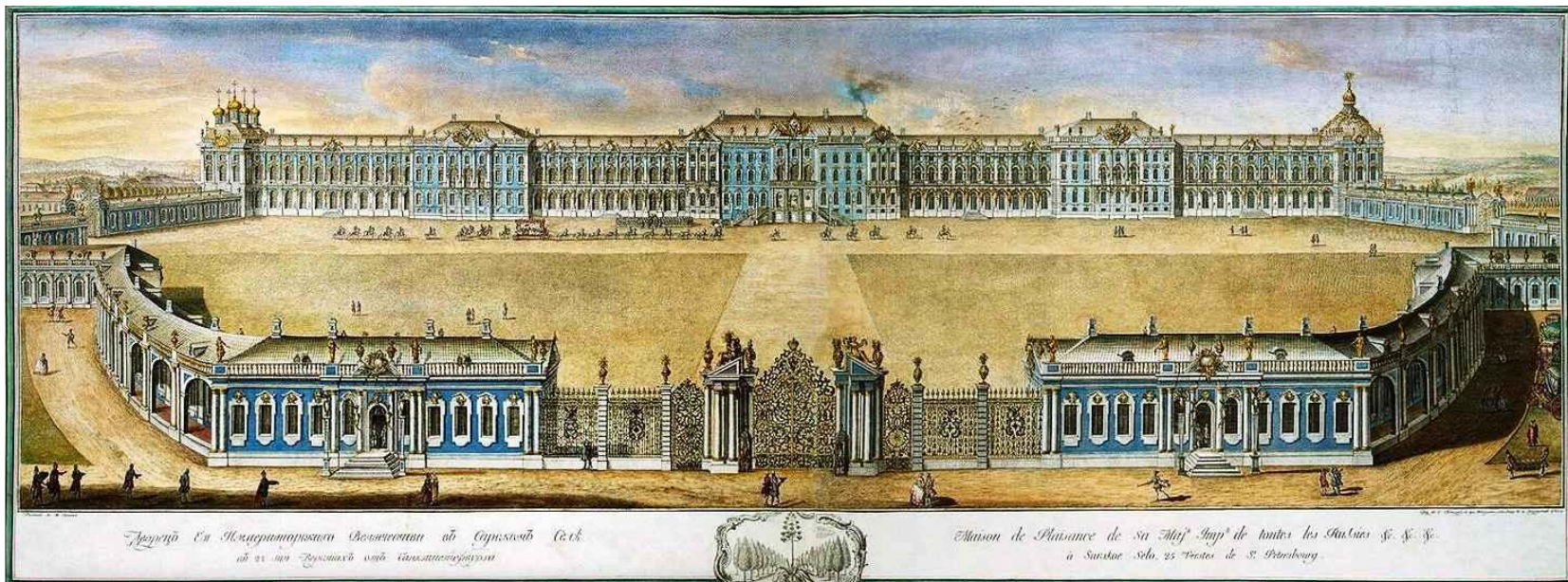
- Перестраивая дворец, Растрелли сохранил его основные элементы. В протяженном (свыше 325 метров) фасаде здания можно выделить "средний дом", то есть центр дворца, подчеркнутый тремя выступами - ризалитами. "Средний дом" декорируют атланты и кариатиды, декоративные маски (маскароны) на фронтонах и над окнами, картуши и другие лепные украшения. В 1756 году скульптуры, маскароны и картуши были вызолочены, что придавало дворцу особый блеск.
- От центральной части дворца отходили симметричные флигели, соединенные галереями, которые Растрелли органично включил в общий план дворца, создав полноэтажные корпуса. Над северным корпусом возвышались пять позолоченных куполов Дворцовой церкви, а над южным, находилось парадное крыльцо, высился Большой позолоченный купол с многоконечной звездой на шпиле. По проекту Растрелли был окончательно оформлен и Парадный двор, въезд в который украшают позолоченные ворота, изготовленные по рисунку архитектора на Сестрорецком шоссе.



[<<Назад](#)

[Далее>>](#)

Большой Екатерининский дворец



[«Назад»](#)

[«Далее»»](#)

Большой Екатерининский дворец

- Не меньшей роскошью отличалось внутреннее убранство Екатерининского дворца. Созданную Растрелли Парадную анфиладу из-за обилия золоченой резьбы прозвали "золотой". Анфиладное расположение залов Растрелли использовал и в других дворцах, но только в Екатерининском длина Парадной анфилады была равна протяженности всего здания.
- В интерьерах дворца выделяется Картинный зал, стены которого украшены 130 живописными полотнами западноевропейских художников. Эта коллекция была приобретена в 1754 году специально для оформления зала. Сразу за Картинным залом раньше располагалась знаменитая Я



[<<Назад](#)

[Далее>>](#)

Большой Екатерининский дворец

- Увлечение классическим стилем в архитектуре оставило свой след и в облике Екатерининского дворца. В 1779 году к южному корпусу дворца архитектором Ю. Фельтеном был пристроен Зубовский корпус, выдержанный в строгой и величавой манере классицизма. Он был продолжен тремя связанными между собой постройками Ч. Камерона - Холодной баней, Агатовым павильоном и Камероновой галереей.
- С северного торца архитектор И. Неелов выстроил здание Церковного корпуса, оформив фасад так, чтобы он не составлял резкого контраста с растреллиевским барокко. С Церковным корпусом было связано аркой-переходом здание, в котором впоследствии разместился Царскосельский лицей.



[<<Назад](#)

[Далее>>](#)

Большой Екатерининский дворец

- Отразились новшества и на оформлении новых интерьеров дворца. Ч. Камерон, знаток античной архитектуры, переоформил в стиле классицизма личные апартаменты Екатерины II и комнаты, предназначавшиеся цесаревичу Павлу с супругой. Среди этих помещений были Зеленая столовая, Опочивальня, Голубая гостиная, Официантская, Китайская Голубая гостиная и другие комнаты. Убранство этих залов отличается утонченностью и строгостью декоративного оформления и особым вкусом в подборе отделочных материалов.
- Дворцовые интерьеры претерпели изменения и в 19 веке. В 1817 году архитектором В. Стасовым для Александра I был создан строгий и холодноватый Парадный кабинет. А в 1863 году в стиле "второго рококо" по проекту И. Монигетти построили Парадную лестницу.
- После Великой Октябрьской революции в 1917 году в Екатерининском дворце был открыт Музей-заповедник.



[<<Назад](#)

[Далее>>](#)

Большой Екатерининский дворец

- Великая Отечественная война нанесла дворцу чудовищный ущерб. Немцами были похищены паркетные, живописные плафоны, картины и другие предметы. 57 залов дворца были разрушены. Когда в 1944 году советские войска освободили Пушкин, Екатерининский дворец стоял в руинах. Сразу же после войны началось постепенное восстановление дворца, первые отреставрированные залы которого были открыты в



[<<Назад](#)

[Далее>>](#)



В годы Великой Отечественной войны пожар уничтожил декоративное убранство Парадной лестницы. Частично сохранилась лишь коллекция фарфора, вывезенная в эвакуацию, а также фрагменты мраморных ваз и балюстрад, найденные среди руин. Лепной декор стен и обрамляющие дверные проемы кариатиды были восстановлены реставраторами по обнаруженным деталям и довоенным изображениям.

Парадная лестница



[<<Назад](#)

[Далее>>](#)

Большой зал

Большой зал, или Светлая галерея, как его называли в XVIII веке, — самое большое парадное помещение дворца, созданное по проекту архитектора Ф.-Б. Растрелли в 1752–1756 годах. Этот нарядный зал площадью более 800 квадратных метров предназначался для проведения официальных приемов и торжеств, парадных обедов, балов и маскарадов.



[<<Назад](#)

[Далее>>](#)

Антикамеры

- Южная часть дворца, в которой находятся антикамеры, сильно пострадала в годы Великой Отечественной войны. От пышного убранства залов на пепелище уцелели только некоторые фрагменты закопченной деревянной резьбы: среди них две позолоченные фигурки путти, ныне реставрированные и помещенные над окном Первой антикамеры.
- Реставрационные работы в антикамерах начались в конце 1990-х: воссоздавались живопись, паркет, восстанавливалась, дополнялась и золотилась деревянная резьба. Сегодня в антикамеры вернулось их былое великолепие, и они заняли подобающее им место в ряду парадных залов Золотой анфилады.



Янтарная комната



[<<Назад](#)

[Далее>>](#)



Янтарная комната

- Янтарный кабинет был создан мастером Готфридом Тюссо для прусского короля Фридриха I. В 1717 году уже его сын, король Фридрих Вильгельм I преподнёс кабинет Петру I в дар. Пётр оценил подарок: «Получил презиждный презент...» — писал он жене Екатерине.[источник не указан 55 дней] Янтарный кабинет упаковали и с большими предосторожностями переправили в Санкт-Петербург в 1717 году.
- В 1743 императрица Елизавета Петровна поручила мастеру Александру Мартелли под присмотром обер-архитектора Ф. Б. Растрелли «исправить» кабинет. И к 1770 году под надзором Растрелли кабинет преобразуется в знаменитую Янтарную комнату Екатерининского дворца в Царском Селе, существенно увеличившись в размерах и роскоши. Причём настолько, что её до сих пор иногда называют «восьмым чудом света».
- Резкие перепады температуры, печное отопление и сквозняки разрушали янтарный убор. Реставрация проводилась в 1833, 1865, 1893—1897, 1933—1935 годах. Серьезная реставрация началась в 1941 году.

[«Назад»](#)

[Далее»»](#)



Янтарная комната

- В начале Великой Отечественной войны музейные ценности из Екатерининского дворца были вывезены в Новосибирск. Янтарную комнату решили не трогать из-за ее хрупкости, произвели ее консервацию на месте. Панно оклеили сначала бумагой, затем марлей и ватой. Это и стало роковой ошибкой, предопределившей трагическую судьбу шедевра.
- Когда в город Пушкин ворвались немецкие части, включавшие специалистов команды «Кунсткомиссион», которая занималась вывозом художественных ценностей, янтарные панно были сняты и отправлены в Кенигсберг. В дарственной книге Кенигсбергского музея под № 200 сохранилась запись о том, что Янтарная комната подарена музею Германским государственным управлением дворцов и садов.
- Похищенные янтарные панно и резные позолоченные двери были выставлены в одном из залов Кенигсбергского замка, где находился музей янтаря. Его директор А. Роде в 1944 году писал, что Янтарная комната, вернувшись на свою родину, является лучшим украшением Кенигсберга. Это было последнее место, где демонстрировалась уникальная отделка. В 1944 году, при отступлении немцев, панели снова были разобраны, упакованы в ящики и вывезены в неизвестном направлении. С этого времени следы Янтарной комнаты теряются. Ее поиски пока не дали результатов.

[<<Назад](#)

[Далее>>](#)



Янтарная комната

- В июле 1979 года Совет Министров РСФСР принял решение о воссоздании янтарных панно, работы над которыми начались в 1983 году по проекту архитектора А. А. Кедринского. Уже через год в Янтарной комнате появился живописный плафон, верхний ярус комнаты, расписанный «под янтарь», и наборный паркет. Участки, занимаемые янтарными панно, временно затянули холстом.
- Янтарная мастерская в Царском Селе была образована в 1982 году для реставрации Янтарной комнаты. Сегодня в ней работают более 50 мастеров.
- В 1994 году были установлены первые янтарные панели нижнего яруса и угловой столик, воссозданные реставраторами Царскосельской янтарной мастерской. Еще через два года мастера завершили работу над первой флорентийской мозаикой «Зрение». В апреле 2000 года в музей-заповедник вернулись обнаруженные в Германии наборный комод русской работы конца XVIII века и флорентийская мозаика «Осызание и Обоняние», входившие в первоначальное убранство комнаты.
- Работа над воссозданием «восьмого чуда света» продолжалась 24 года, и к 300-летию юбилею Санкт-Петербурга полностью восстановленная легендарная Янтарная комната приняла первых посетителей.

[<<Назад](#)

[Далее>>](#)



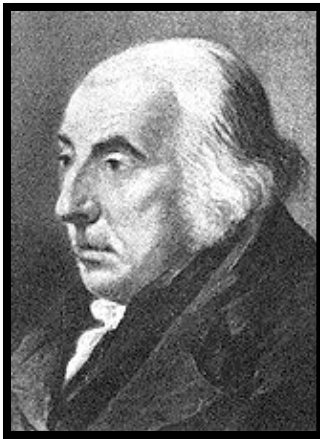
Агатовые комнаты архитектурного ансамбля Ч. Камерона



[<<Назад](#)

[Далее>>](#)

Агатовые комнаты



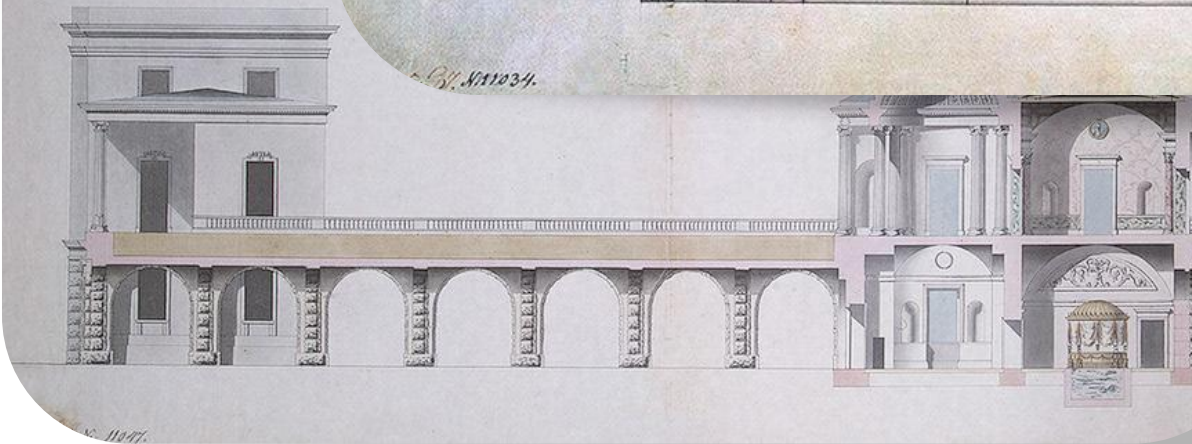
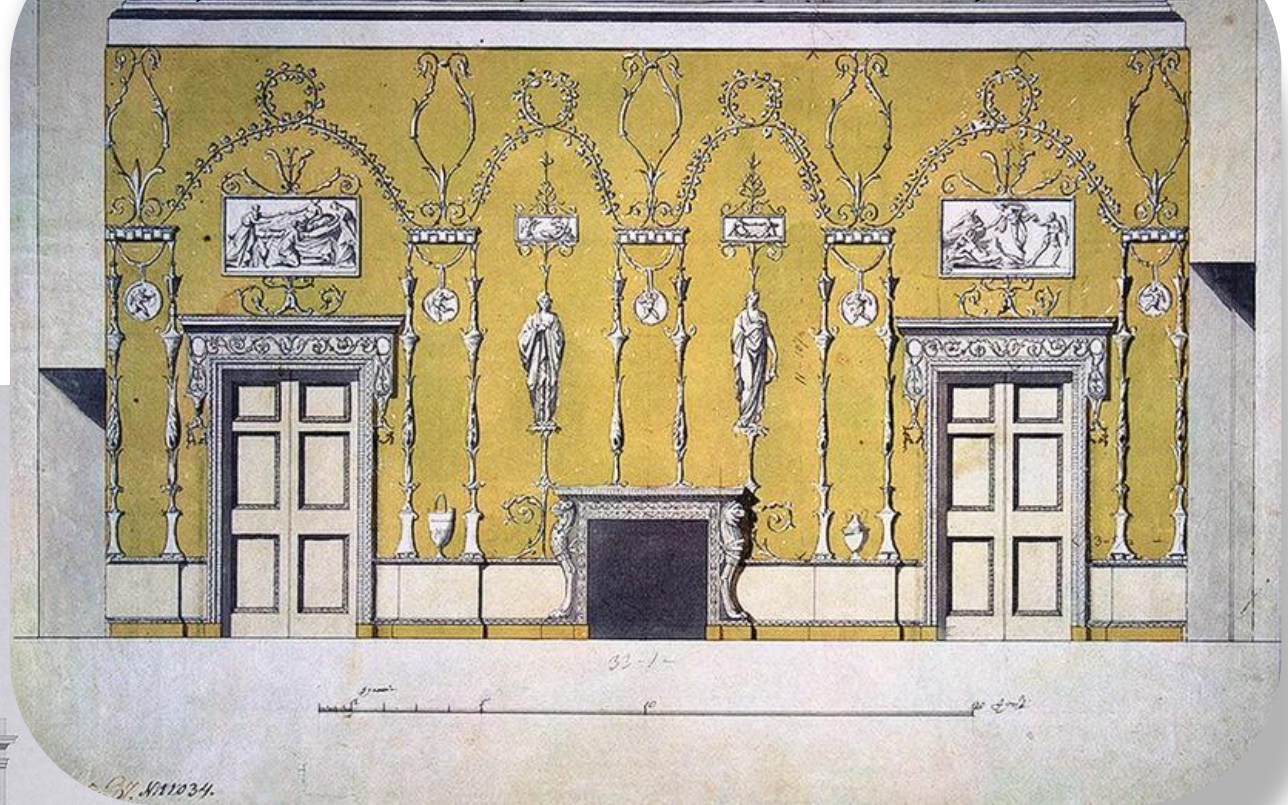
- К флигелю Большого Царскосельского дворца, в первом этаже которого в 1790-х годах жил последний фаворит императрицы Екатерины II П. А. Зубов, примыкает комплекс зданий, созданный в 1780–1794 годах архитектором Ч. Камероном. Эти здания обозначили границу регулярной и пейзажной частей Екатерининского парка.
- Ансамбль составляют постройки различного назначения, объединенные общим художественным решением: Камеронова галерея, павильон «Холодная баня» с Агатовыми комнатами, Висячий и Цветной сады, Пандус.
- Еще в начале 1770-х годов у Екатерины II возник замысел выстроить архитектурное сооружение в «греко-римском стиле».
- Екатерина II не захотела пойти на непомерные финансовые условия французского художника, однако и не отказалась от своих замыслов. Ее желание выполнил Ч. Камерон, приглашенный в Царское Село из Шотландии, о котором императрица писала М. Гримму: "Теперь я завлела мастером Камероном, шотландцем по рождению, ... великим рисовальщиком, который напуган изучением древних и известен своей книгой "О древних банях". Мы с ним мастерим здесь в Царском Селе сад с террасами, с банями внизу и галереей наверху. Это будет прелесть". Так модное желание заказчицы "иметь античный дом", совпавшее с научным изысканием, привело к созданию удивительного сооружения, называть "термами Ч. Камерона".



[<<Назад](#)

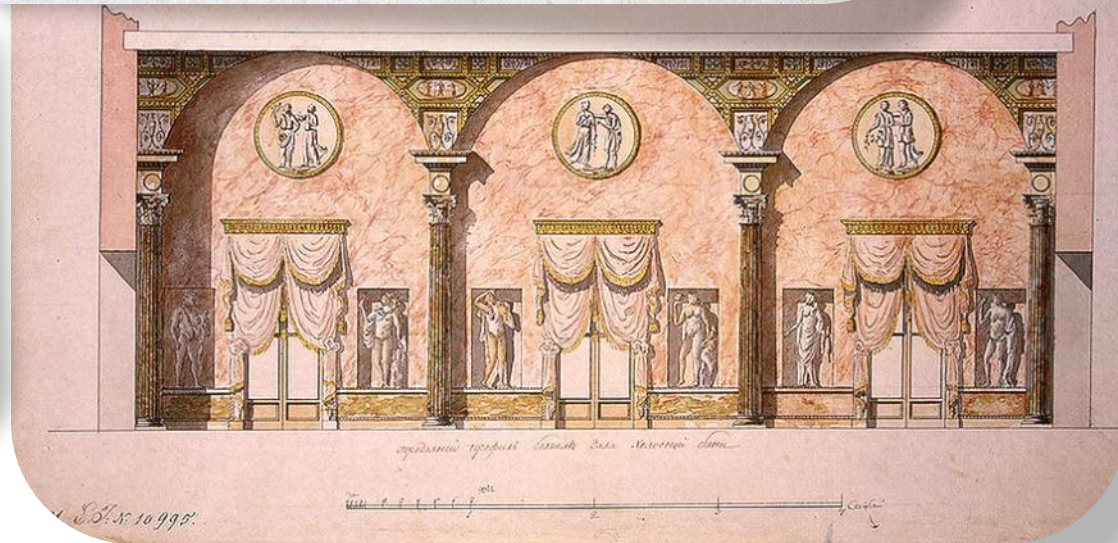
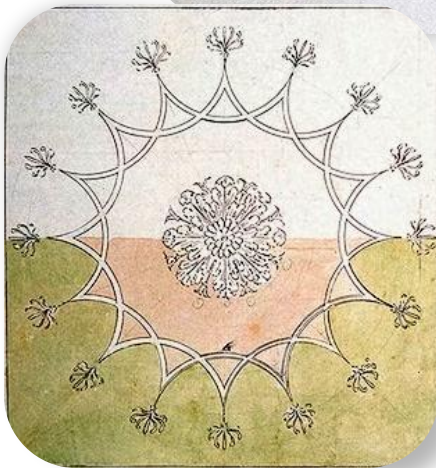
[Далее>>](#)

- В Агатовые комнаты входят: Кабинетец , Овальный кабинет , Яшмовый кабинет , Большой зал , Агатовый кабинет , Библиотека и Лестница.

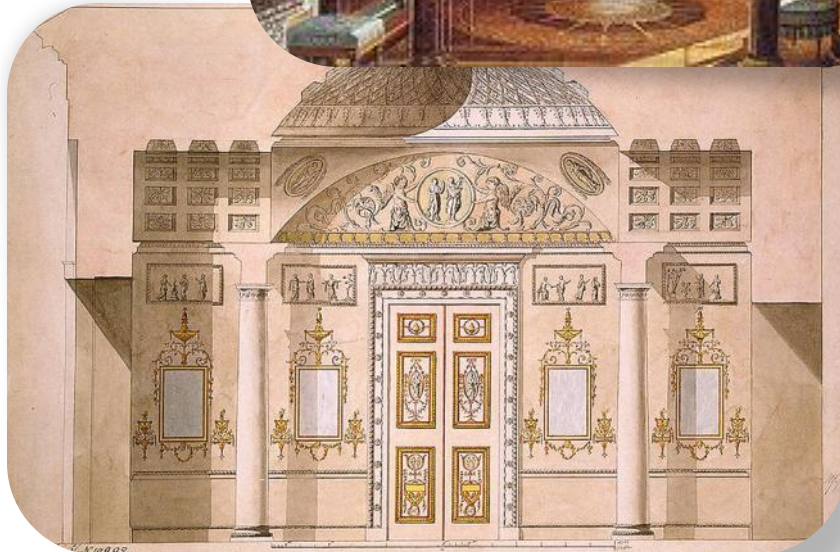


[«Назад](#)

[Далее»](#)



Яшмовый кабинет

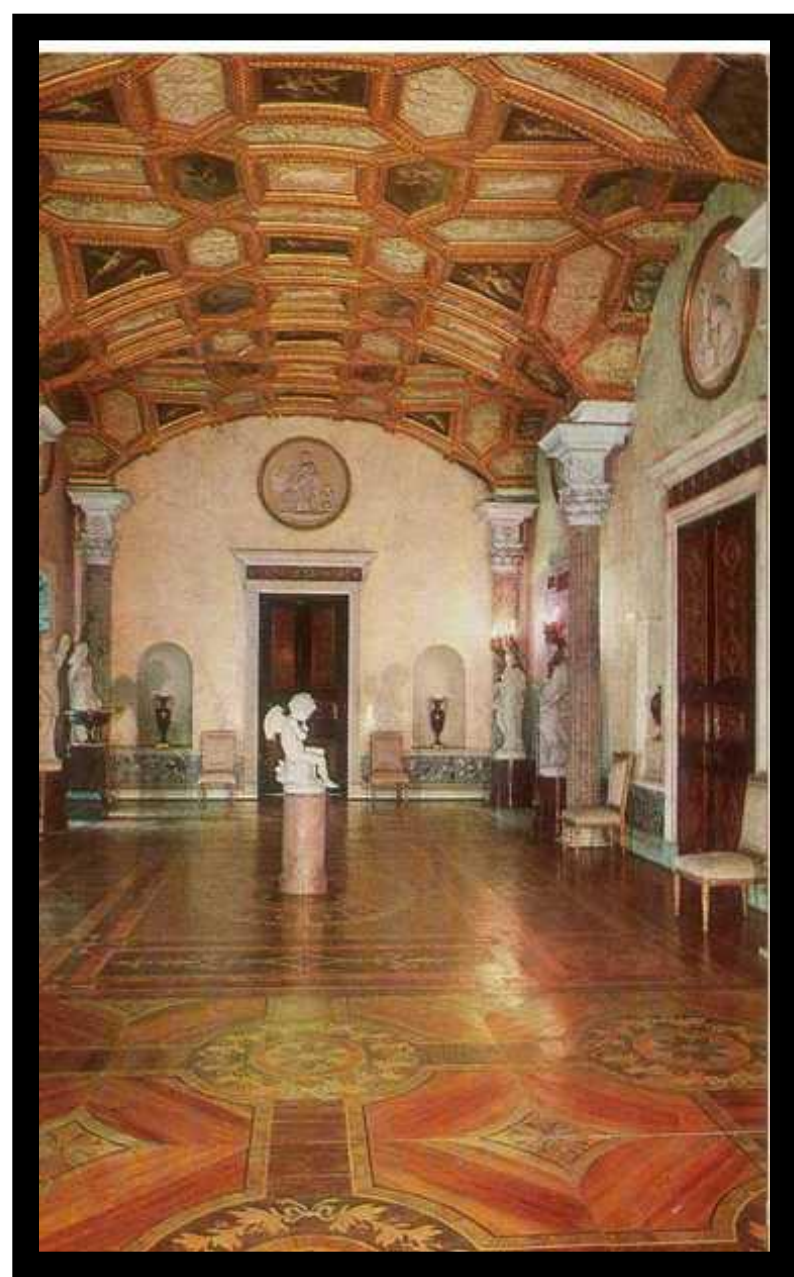


- Яшмовый кабинет поражает обилием красок, тонов и оттенков уральской яшмы — красных, белых, зеленых, ярких и приглушенных.
- Стены кабинета облицованы яшмовыми плитками темно-красного цвета с зелеными прожилками. Это кошкульдинская яшма. Ее разновидность — ленточная яшма, отличающаяся красивым регулярным чередованием узких полосок красного и зеленого цветов, использована при отделке дверей в кабинет. Кроме кошкульдинской и ленточной яшмы, в отделке кабинета использованы другие разновидности этого камня. Филенки стенных панелей отделаны орской яшмой ярко-красных и приглушенных оттенков; обрамление филенок, наличники дверей, оконные карнизы — калканской яшмой различных зеленых оттенков, которую в XVIII веке в России называли «хруст». Пластинками уразовской яшмы.

[«Назад](#) | [Далее»»](#)

Большой зал

- **Большой зал - светлое, нарядное и самое большое помещение Агатовых комнат.**
- Зал богато украшен декоративной резьбой, выполненной из белого итальянского мрамора красиво сочетающегося с красным шокшинским кварцитом и золоченой бронзой. Лепные барельефы, расположенные под сводами Большого зала, выполнены на разнообразные мифологические сюжеты и не объединены какой-либо определенной темой.



[<<Назад](#)

[Далее>>](#)

Агатовый кабинет

- Агатовый кабинет — самое интересное помещение в Агатовых комнатах. Овальное высокое помещение, перекрытое крестовым сводом, освещается двумя окнами-дверями: одно из них обращено на юго-восток, другое - на северо-восток. Направо от входа расположена дверь на Лестницу и в Библиотеку.
- Стены Агатового кабинета облицованы уразовской яшмой, обрамленной полосками зеленой калканской яшмы, декорированной бронзовым орнаментом.

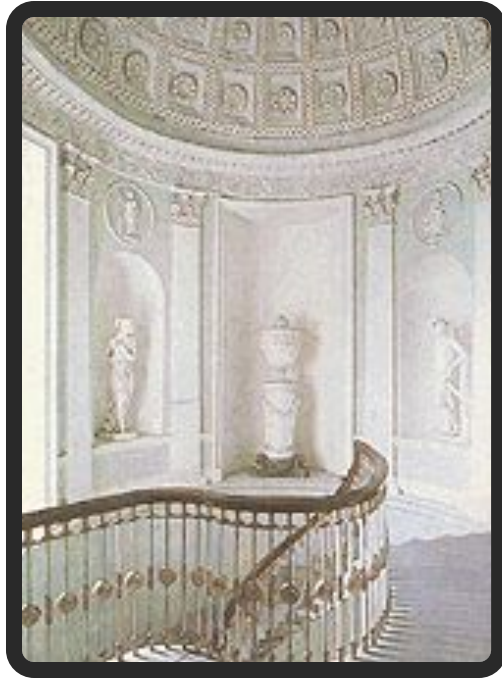


[<<Назад](#)

[Далее>>](#)

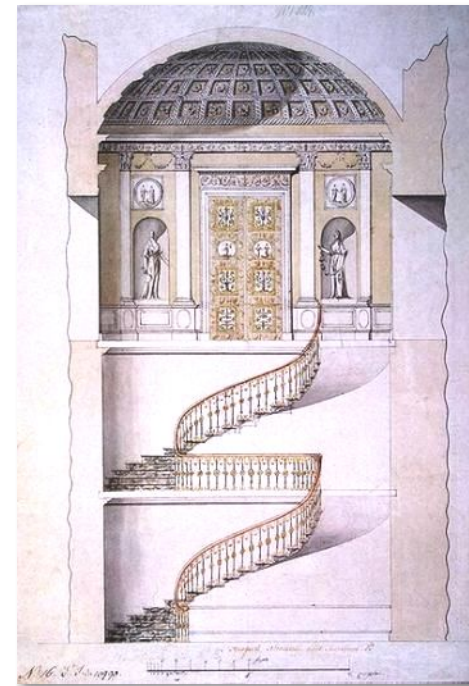
Лестница

Лестница, ведущая из Агатовых комнат в первый этаж Холодных бань, расположена в южном углу здания.



Исполняя пожелания заказчицы, архитектор сделал один спиралевидный марш, имеющий 41 ступень из серого мелкозернистого гранита, вписывающийся в овал помещения и не имеющий обычных подпорных стенок. Принцип устройства марша состоял в том, что концы ступеней (длиной до 40 см) были вставлены в специальный канал, выбранный в стене, и заклинены камнем. Кроме того, все ступени своими кромками соединялись посредством закруглений и выемок и опирались друг на друга.

В соответствии с требованиями императрицы, решетку Лестницы сделали ростого рисунка, с гладкими золочеными розетками в середине. Пол нижнего помещения Лестницы выложен из белого и серого мрамора с широким бордюром по краю из путиловской плиты.



[<<Назад](#)

[Далее>>](#)

Агатовые комнаты

- До 1917 года архитектурный ансамбль Ч. Камерона, как и другие постройки царскосельской резиденции, принадлежал императорской фамилии. С 1918 года в нем открылись музейные экспозиции.
- В годы Великой Отечественной войны ансамблю был нанесен огромный ущерб. Его помещения были приспособлены немецкими оккупантами под конюшню и мастерские.
- В годы Великой Отечественной войны немецкие оккупанты не пощадили яшмовую облицовку, искусственный мрамор стен Агатовых комнат. Во всех помещениях были уничтожены бронзовые орнаменты; бесследно исчезли мраморная скульптура, шесть яшмовых ваз, девять бронзовых скульптурных групп со стен Яшмового кабинета, бронзовые барельефы- медальоны с тумб торшеров Большого зала. Несмотря на это, отделка Агатовых комнат, в основном, сохранилась с XVIII века.
- В 1948 году ансамбль Терм Ч. Камерона был вновь открыт для посетителей. С тех пор его отдельные помещения используются под выставочные экспозиции.
- Агатовые комнаты - это единственный подлинный интерьер, который сохранился в относительной целостности после Великой Отечественной войны. Реставраторы восстанавливали дворец по кусочкам, воссоздавая из руин, но до агатовых комнат очередь дошла только сейчас.
- Агатовые комнаты Екатерины Второй в Екатерининском (до 1910 года - Большом Царскосельском) дворце сейчас недоступны туристам: любимое место уединения царицы сейчас находится в катастрофическом состоянии.

[<<Назад](#)

[Далее>>](#)

Агатовые комнаты

- Комнаты не отапливаются, вентиляционные конструкции забиты досками, паркет 1780-х годов истончился до толщины в несколько миллиметров. Чтобы куски яшмы не сыпались на пол, специалисты приклеивают их на стены с помощью специальной сетки. Предотвратить падение потолочных картин, написанных на холстах и картонах, без серьезной реставрации также невозможно, потому они пока просто сняты.
- Сразу после работы над Янтарной комнатой, которую открыли в 2003 году, мастера Янтарной мастерской занялись воссозданием Агатовых комнат павильона Холодные бани XVIII века.
- «Впервые речь идет о комплексной реставрации. Это единственный памятник, сохранившийся в прежнем виде на территории Царского Села. Объект сложный, требуется много видов работ, начиная с фундамента и паркета. Пока мы провели лишь пробную реставрацию каменной облицовки яшмового кабинета», – говорит Борис Игдалов, художник-реставратор, директор мастерской. - Агатовыми комнаты были названы потому, что уразовская яшма в простонародье получила название «мясной агат» – за темно-красный цвет с белыми вкраплениями. Прогнозов, когда первый посетитель сможет войти в отреставрированные Агатовые комнаты, нет. Говорят, что работа



Источники

- <http://www.liveinternet.ru/commu...6089549/>
- <http://yandex.ru>
- <http://ru.wikipedia.org>
- <http://www.google.ru>
- <http://www.mixei.ru/showthread.p...%3D36275>
- http://www.mr7.ru/story/pushkn/story_4608.html
- **История русской архитектуры: Учеб. Для вузов // Пилявский В.И., Славина Т.А., Тиц А.А, Ушаков Ю.С., Заушкевич Г.В., Савельев Ю.Р. – 2-е изд., перераб. И доп. – С.-Петербург, Стройиздат СПб. 1994.**
- **Фомин Н.И. Детское село. Дворцы и парки. – ОГИЗ. ИЗОГИЗ. Ленинградское отделение, 1936 г.**
- http://sputnik.master-telecom.ru/Kultura/13_3/7/www.tzar.ru/catherine_park/regular/cameron_ensemble.html