

Река Медведица

Выполнила
уч-ца 11 «А» класса МБОУ СОШ №2
р.п. Лысые Горы, Саратовская область.

Река Медведица

- Река Медведица имеет свое название из древне, о ней говорится в древних рукописях и документах XVI и XVII веков. Имеется несколько легенд о происхождении названия реки.
- У Даля следующее толкование слова «медведица»: кладовая для хранения меда. Утверждать с полной уверенностью, что по берегам притока реки Дон жили медведи и именно поэтому притоку дано такое название, никак нельзя. Дело в том, что бурый медведь водится в лесной зоне, а река Медведица своим нижним и средним течением находится в зоне степей, где леса в старые времена тянулись лишь в поймах рек и едва ли могли служить местом обитания медведя. Кроме того, «открытие» притока Дона реки Медведицы происходило не с севера, а с юга, со стороны Придонья, заселяемого казаками. Среди казаков были выходцы из тверских земель, омываемых левым притоком Волги - Медведицей. Там были леса.

- Существует еще одна красивая легенда о названии нашей реки. Давным-давно наша местность была покрыта вековыми соснами и другими деревьями. Птицам, зверям, рыбам жилось привольно, еще ни разу не ступала нога человека в этих дивных местах. Но вот появился человек- охотник. Он увидел берлогу медведицы и ее маленьких медвежат. Натянул лук охотник и убил медвежат, а медведица осталась одна в берлоге оплакивать свое материнское горе. Она так любила своих медвежат и так страдала, что не выдержала земля и заплакала вместе с ней. И на том месте, где была берлога медведицы, стали бить ключи. Как бы напоминая людям о том жестоком охотнике. Ключи, бывшие из берлоги медведицы, соединились с другими ключами, образовали реку, которую называли люди Медведицей в честь матери - медведицы.

- По территории Лысогорского района река имеет протяженность более 200 км, в основном имеет направление течения с севера на юг, впадает в реку Дон.
- В настоящее время леса вдоль берегов реки имеются лишь на территории Аткарского и Лысогорского районов. По обеим ее берегам с самого начала освоения земель селились прибывающие сюда люди: на северной границе района была расположена деревня Воробьевка, основанная прибывшими на эти полубившими им места беглыми людьми и перешедшими затем в крепостную зависимость к графам Шереметьевым и Храповицким.
- Южнее Воробьевки в 3 км при впадении в реку Медведицу реки Рельни расположено старинное село Большая Рельня, основанное крепостными крестьянами дворян Ханеневых, еще южнее на правом берегу реки расположено село Большая Рельня, основанное пахотными солдатами.
- Нынешний районный центр Лысогорск основан в 1864 году как населенный пункт крестьянами, позднее слился с деревней Графщиной, основанной беглыми крестьянами, перешедшими к помещикам Бахметьевым.



- По левому берегу реки **Медведицы** севернее села Бахметьевка в 15 км находится село Шереметьевка, основанное крепостными крестьянами графа Шереметьева. Далее по левому берегу реки располагались селения: Красавка, Николаевка, Голицыне, Малый Карамыш, Родионовка, Белое Озеро, Большие Копены. По правому берегу реки **Медведицы** южнее Лысых Гор располагались на высоком берегу населенные места: Бутырки, Шаховское, Пески, Тихменевка, Чадаевка, Атаевка, Неужкино, Шмакова Балка, Песковатка.

Крестьянам всех указанных сел и деревень река **Медведица** всегда служила не только как источник воды для полива прибрежных огородов и плантаций, но и как источник питьевой воды. Вода в реке была настолько чистой и прозрачной, что во все времена применялась безопасно для пищевых целей.

Река Медведица из далекого прошлого...

- В древности долина Медведицы была покрыта лесами, которые постепенно вырубались. Из реки и поныне извлекают дубовые стволы, используемые на различные поделки. Множество животных и птиц населяли эти места, река была в изобилии рыбой (пока не построили фомёнковскую плотинку :(). В верховья иногда заходили жители русских княжеств, прежде всего Рязанского, считавшие здешние места своими охотчими и рыболовными угодьями. В низовьях изредка появлялись со своими стадами кочевники. Первые русские поселения по берегам Медведицы возникли в XIII веке. К концу XV века, когда формально прекратилась зависимость Московского княжества от Золотой Орды, потерпевшей в 1380 г. сокрушительное поражение от русской рати под руководством Дмитрия Донским, по Медведице были построены городки, обычно устраивавшиеся на левом берегу Медведицы. Именно их обилие и обеспечило некогда изобилие тут зверя и птиц. В последующие годы притоки Медведицы, несмотря на полную тревогу, продолжали развиваться русских поселений. В писцовых книгах упоминаются некоторые из них, а так же охотничьи угодья, которые занимались соотвественно. Эти места по берегам Медведицы были окружены реку леса по берегам боярского, а от помещичьего гнёта.



- Река Медведица, богатая рыбой и дичью, лесами и прибрежной растительностью укрывала в те времена многих людей-старообрядцев от гонений властей, спасая их и обеспечивая им выживание в труднейшее для них время.
- «Река Медведица имеет от истока до впадения в реку Дон 810 км, из них на Саратовскую область приходится 600 км по территории Петровского, Аткарского и Лысогорского районов».

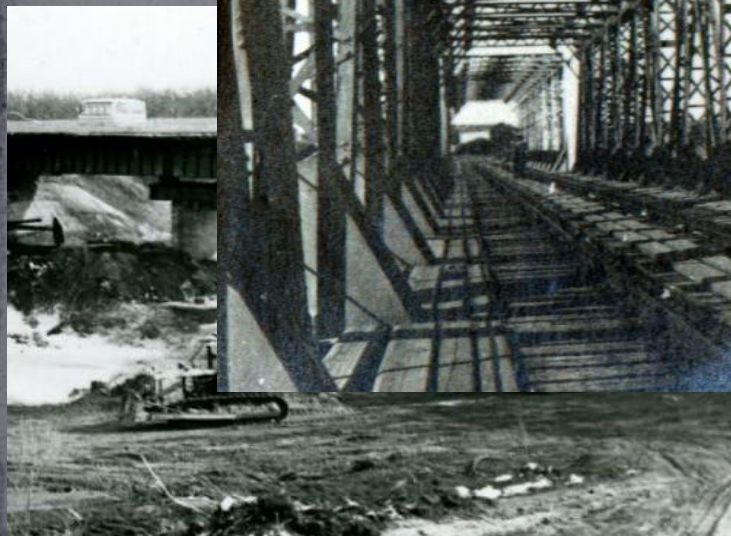


Сплав по реке Медведице

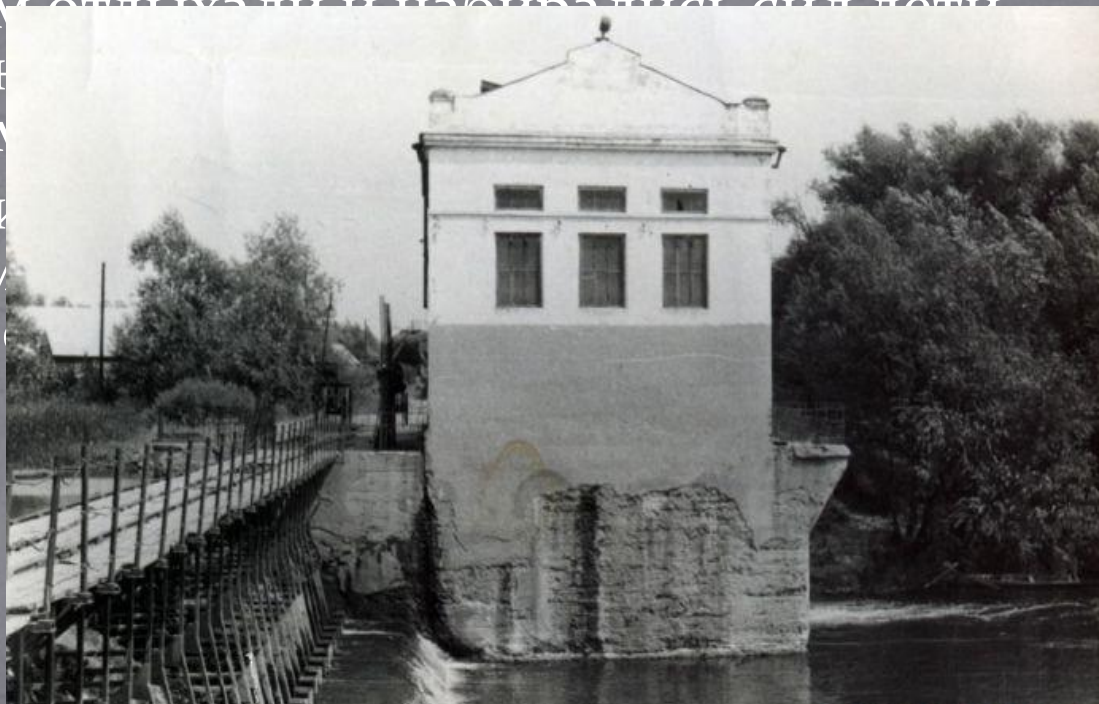
- Сплав по реке Медведице был открыт в 1800 году и заключался в доставке вниз по течению реки разных грузов: бревен, брусков и досок, а также хлеба в незначительных размерах. В 1881 году торговый донской казак Данила Шейкин первым решился на сплав хлеба на больших барках. На такую лодку он загружал до 200 четвертей хлеба (одна четверть равнялась 109,6 литра).
- В реке Медведице водятся щука, лещ, жерех, судак, голавль, пескарь и другая рыба.
- Леса вдоль обоих берегов реки богаты разнообразными птицами, лось, кабаны, дикорастущими ягодами, плодами



- В самом конце XX века только в районном центре Лысье Горы имеются 3 моста через реку Медведицу: железнодорожный металлический на 3-х каменных опорах, построенный в 1895 году, деревянный, связывающий две части райцентра Лысье Горы и железобетонный на автомагистрали река Лысье Горы - Воронеж



- На реке Медведице в 1952—1954 годах была построена и пущена в эксплуатацию Лысогорская гидроэлектростанция, обеспечивающая потребности всего района в энергии до включения территории Лысогорского района в Единую европейскую электросистему страны в 70-е годы XX века.
- На берегах реки Медведицы были построены многочисленные пионерские лагеря и туристические базы, где летом отдыхали и набирались сил дети жителей района. В окрестностях станции — чистыми водами реки и свежим воздухом, окружённым кустарником и берёзовым лесом, проживающим в домах, расположенных на берегу реки, как прекрасно видно на фотографии.



Река Медведица для туристов

- Медведица принимает ряд притоков. Наиболее значительные из них: правые - Аткара, Белгаза, Баланда, Терса; левые - Сосновка, Большой Карамыш, идти по которым можно на туристических судах. Путешествовать на байдарках по Медведице можно с апреля до сентября. Река может быть рекомендована туристам, путешествующим с детьми и начинающим. Больше удовольствие доставит она любителям певчих птиц, которых по берегам, особенно в мае-июне, великое множество, а так же рыболовам; река, главным образом ниже Красного Яра, богата спокойная река, и сплав по ней не представляет трудностей, за исключением, может быть, участка в период высокой воды, требующего определённого опыта. Просты и подорожны связанные с нескоразвитой здесь связью сообщения.

