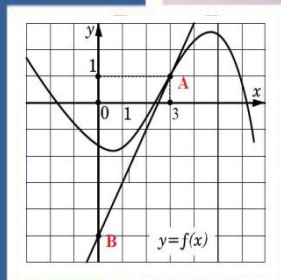
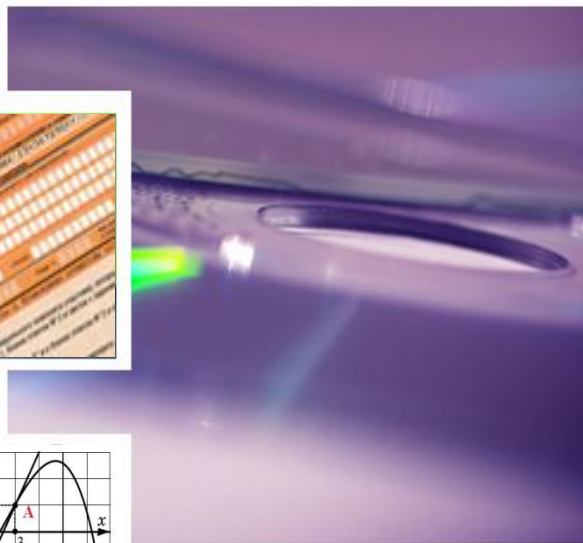


# Организация ГИА в 2012 году

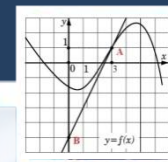
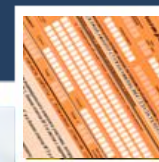


**ФОМИНЫХ**  
**Сергей**  
**Александрови**  
**Ч**

директор  
ГУ КО  
«Информационно-



# Статистика ГИА в Костромской области в 2012 году



10 лет

ЕГЭ

2680

участников ЕГЭ

177

образовательных  
учреждений

26

учреждений  
начального и среднего  
профессионального  
образования

8844

человеко-экзаменов

45

ППЭ

5 лет

ГИА

5788

участников ГИА

5199  
(95,0%)

в новой форме

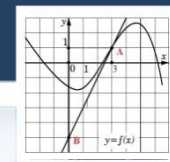
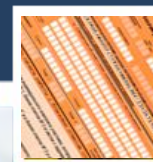
14014

человеко-экзаменов

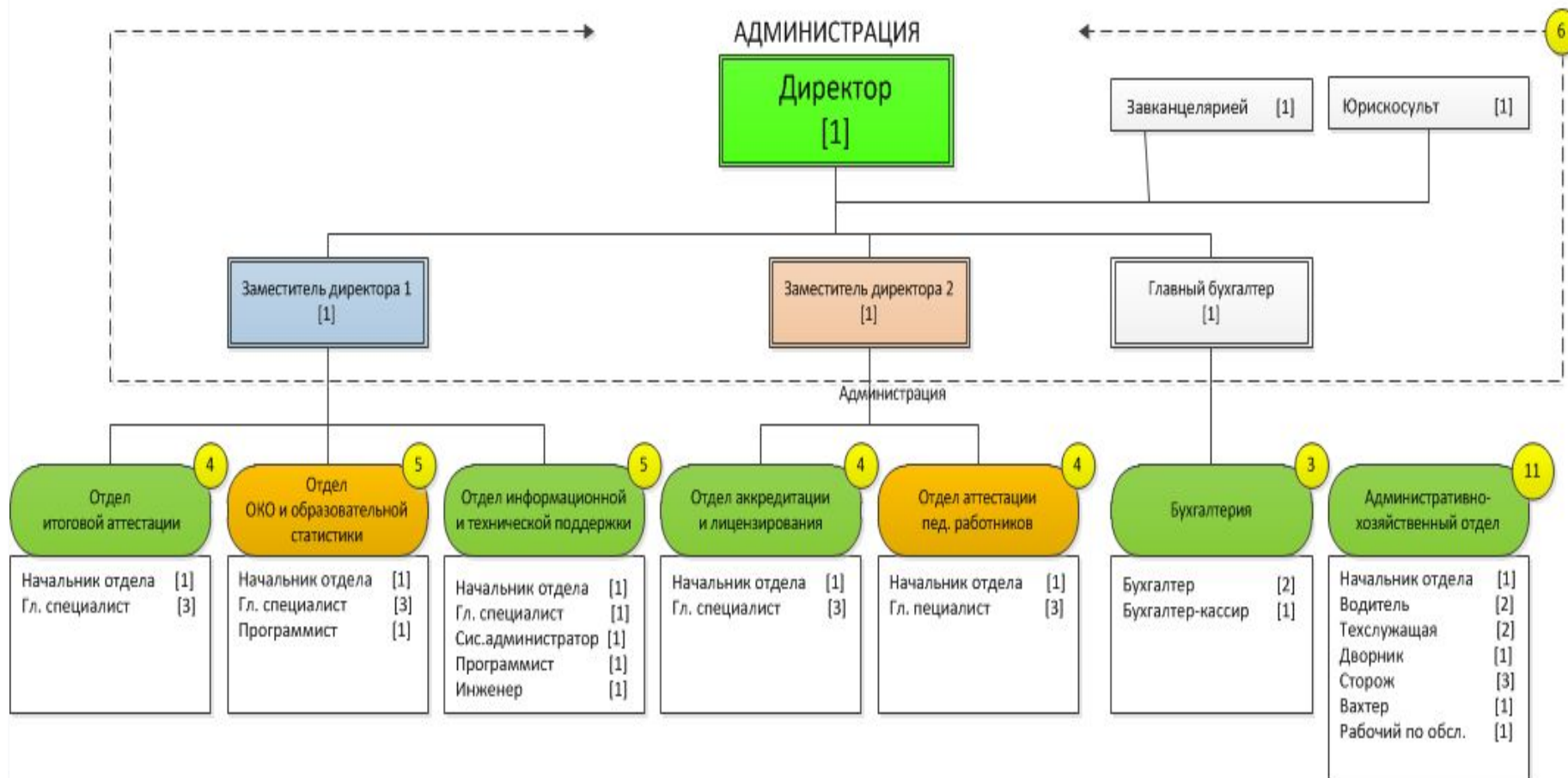
83

ППЭ

# Структура ЦЕНТРА



ОГАУ  
«Региональный центр оценки качества образования «ЭКСПЕРТ»



# Доставка ЭМ



15 маршрутов - 15 машин

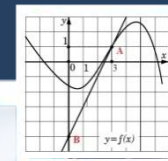
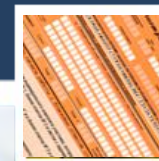
3650 км



В день  
экзамена

За день до  
экзамена

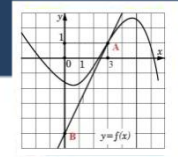
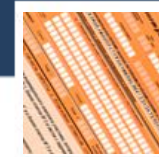
# Нормативные документы по ГИА



## 9 КЛАССЫ ФЕДЕРАЛЬНЫЙ УРОВЕНЬ

1. Закон РФ «Об образовании» от 10.07.1999 . № 3266-1 (с изменениями и дополнениями)
2. Приказ МОН РФ от 3 декабря 1999 г. N 1075 «Об утверждении положения о государственной (итоговой) аттестации выпускников IX и XI (XII) классов общеобразовательных учреждений Российской Федерации» (в ред. Приказов Минобразования РФ от 16.03.2001 № 1022, от 25.06.2002 № 2398, от 21.01.2003 № 135)
3. Приказ МОН РФ от 29.08.2011 №2235 "Об утверждении Положения о системе общественного наблюдения при проведении государственной (итоговой) аттестации обучающихся, освоивших образовательные программы основного общего образования или среднего (полного) общего образования"
4. [Письмо Рособрнадзора от 11.10.2011 № 02-120 "Об участии в проведении государственной \(итоговой\) аттестации выпускников IX классов общеобразовательных учреждений в новой форме в условиях построения ОСОКО в 2012 году"](#)
5. Письмо Рособрнадзора от 28.12.2011 №10-500 « Об использовании нормативно-правовых документов при проведении ГИА-9 в 2012 г».
6. [Письмо Рособрнадзора от 28.12.2012 №02-5 "О сроках проведения государственной \(итоговой\) аттестации выпускников 9-х классов в новой форме в 2012 году"](#)
7. Письмо Минобразования РФ от 14 марта 2001 г. N 29/1448-6 «О рекомендациях по порядку проведения экзаменов по трудовому обучению выпускников специальных (коррекционных) образовательных учреждений VIII вида»
8. Методическое письмо Рособрнадзора от 28.02.2011 №01-32/10-01 «О проведении государственного выпускного экзамена по русскому языку и математике в 2010-2011 учебном году»
9. Письма Рособрнадзора по проведению государственной (итоговой) аттестации обучающихся, освоивших образовательные программы основного общего образования, организуемой экзаменационными комиссиями, создаваемыми органами исполнительной власти субъектов Российской Федерации, осуществляющими управление в сфере образования от 29.02.2008 N 01-96/08-01 и от 20.03.2008 N 01-137/08-01.

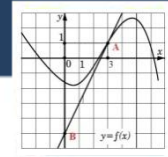
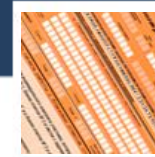
# Нормативные документы по ГИА



## 9 КЛАССЫ РЕГИОНАЛЬНЫЙ УРОВЕНЬ

1. Приказ ДОН от 23.12.2011 г № 2312 «О подготовке к проведению государственной (итоговой) аттестации обучающихся, освоивших образовательные программы основного общего образования в 2011/2012 учебном году
2. Приказ ДОН от 23.12.2011 г № 2313 «Об апробации проведения государственной (итоговой) аттестации обучающихся, освоивших программы основного общего образования, с использованием механизмов независимой оценки знаний в 2011/2012 году»
3. Приказ ДОН от 23.12.2011 № 2314 «Об утверждении нормативных документов по проведению ГИА-9» в Костромской области
  1. Положение о формах и порядке проведения государственной (итоговой) аттестации обучающихся, освоивших образовательные программы основного общего образования, в Костромской области
  2. Порядок организации и проведения государственной итоговой аттестации обучающихся, освоивших программы основного общего образования, с использованием механизмов независимой оценки знаний
  3. Порядок организации и проведения государственной итоговой аттестации обучающихся, освоивших программы основного общего образования, в традиционной форме
  4. Положение о региональной экзаменационной комиссии Костромской области, территориальных экзаменационных комиссиях по проведению государственной (итоговой) аттестации обучающихся, освоивших образовательные программы основного общего образования
  5. Положение о формировании и организации работы региональных предметных комиссий, территориальных предметных комиссий
  6. Положение о порядке проведения процедуры выборов председателей региональных предметных комиссий Костромской области по проведению государственной (итоговой) аттестации обучающихся, освоивших образовательные программы основного общего образования
  7. Положение о региональной конфликтной комиссии, территориальных конфликтных подкомиссиях

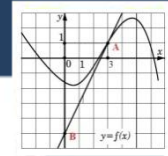
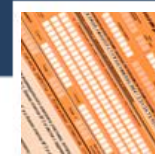
# Нормативные документы по ГИА



## 9 КЛАССЫ РЕГИОНАЛЬНЫЙ УРОВЕНЬ

4. Приказ ДОН от 23.12.2011 №2315 «Об утверждении Положения о системе общественного наблюдения (контроля) за проведением государственной (итоговой) аттестации обучающихся, освоивших образовательные программы основного общего образования или среднего (полного) общего образования, в Костромской области»
5. Приказ ДОН от 1.03.2011 г №423 «Об утверждении Перечня тем для проведения государственной (итоговой) аттестации выпускников 9 классов общеобразовательных учреждений Костромской области в форме защите реферата»
6. Приказ от 1.03.2011 г. №423/1 «Об утверждении перечня билетов для проведения государственной (итоговой) аттестации выпускников 9 классов общеобразовательных учреждений Костромской области в 2010-2011 учебном году»

# Нормативные документы по ГИА

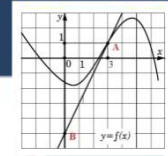
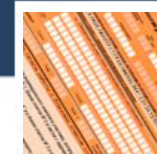


## 11 КЛАССЫ ФЕДЕРАЛЬНЫЙ УРОВЕНЬ

1. Закон РФ «Об образовании» от 10.07.1999 № 3266-1 (с изменениями и дополнениями)
2. Федеральный закон РФ от 27.07.2006 г. N 152-ФЗ «О персональных данных»
3. Приказ Минобрнауки России от 28.11.2008 N 362 "Об утверждении Положения о формах и порядке проведения государственной (итоговой) аттестации обучающихся, освоивших основные общеобразовательные программы среднего (полного) общего образования» (с изменениями и дополнениями)
4. Приказ МОН РФ от 11.10.2011 №2451 «Об утверждении Порядка проведения ЕГЭ»
5. Приказ МОН РФ от 3.03.2009 г. №70 «Об утверждении Порядка проведения государственного выпускного экзамена»
6. Приказ МОН РФ от 19.12. 2011 г. N 2854 г. «О внесении изменений в Положение о формах и порядке проведения государственной (итоговой) аттестации обучающихся, освоивших основные общеобразовательные программы среднего (полного) общего образования, утвержденное приказом Министерства образования и науки Российской Федерации от 28 ноября 2008 г. N 362, и Порядок проведения государственного выпускного экзамена, утвержденный приказом Министерства образования и науки Российской Федерации от 3 марта 2009 г. N 70»
7. Приказ МОН РФ от 28.12.2011 №2895 «Об утверждении Порядка приема граждан в образовательные учреждения высшего профессионального образования»
8. Приказ МОН РФ от 29.08.2011 №2235 "Об утверждении Положения о системе общественного наблюдения при проведении государственной (итоговой) аттестации обучающихся, освоивших образовательные программы основного общего образования или среднего (полного) общего образования"
9. Приказ МОН РФ от 31.01.2012 г. №58 «Об утверждении сроков и единого расписания проведения единого государственного экзамена, его продолжительности по каждому общеобразовательному предмету, перечня дополнительных устройств и материалов, пользование которыми разрешено на едином государственном экзамене по отдельным общеобразовательным предметам в 2012 году»

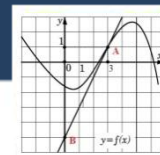
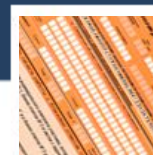


# Нормативные документы по ГИА



10. Приказ МОН РФ от 2.03. 2009 г. N 68 "Об утверждении Порядка выдачи свидетельства о результатах единого государственного экзамена"
11. Приказ МОН РФ от 9 марта 2010 г. N 169 "О внесении изменений в Порядок выдачи свидетельства о результатах единого государственного экзамена, утвержденный приказом Министерства образования и науки Российской Федерации от 2 марта 2009 г. N 68"
12. Приказ МОН РФ от 15.01. 2009 г. N 4 «Об утверждении порядка приема в имеющие государственную аккредитацию образовательные учреждения среднего профессионального образования»
13. Письмо МОН РФ от 25.03.2011 №03-175 «О повторном прохождении государственной (итоговой) аттестации лицами, освоившими основные общеобразовательные программы среднего (полного) общего образования, но получившими справку об обучении в образовательном учреждении»
14. Методические рекомендации по организации и проведению единого государственного экзамена (ЕГЭ) для лиц с ограниченными возможностями здоровья (Приложение к письму Рособнадзора от 05.03.2010 № 02-52-3/10-ин)
15. Информационное письмо МОН РФ от 27.05.2009 г. № 01-123/10-01 «О недопустимости использования мобильных телефонов на ЕГЭ»
16. Письмо Рособразования от 22.10.2009 № 17-187 "Об обеспечении защиты персональных данных»
17. Постановление Правительства РФ от 27 января 2012 г. N 36 «Об утверждении правил формирования и ведения федеральной информационной системы обеспечения проведения единого государственного экзамена и приема граждан в образовательные учреждения среднего профессионального образования и образовательные учреждения высшего профессионального образования и региональных информационных систем обеспечения проведения единого государственного экзамена»

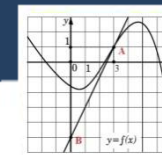
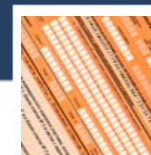
# Нормативные документы по ГИА



## 11 КЛАССЫ РЕГИОНАЛЬНЫЙ УРОВЕНЬ

1. Приказ ДОН от 23.12.2011 №2311 «О подготовке к проведению государственной (итоговой) аттестации обучающихся, освоивших образовательные программы среднего (полного) общего образования, в 2012 году в Костромской области»
2. Приказ ДОН от 29.02.2012 №468 «Об утверждении нормативных документов по организации и проведению государственной (итоговой) аттестации обучающихся, освоивших основные общеобразовательные программы среднего (полного) общего образования в Костромской области»
  1. Порядок организации подготовки и проведения единого государственного экзамена в Костромской области (Приложение № 1);
  2. Порядок организации подготовки и проведения государственного выпускного экзамена в Костромской области (Приложение № 2);
  3. Положение о Государственной экзаменационной комиссии Костромской области по проведению единого государственного экзамена и государственного выпускного экзамена (Приложение № 3);
  4. Положение о предметной комиссии Костромской области по проведению единого государственного экзамена и государственного выпускного экзамена (Приложение № 4).
  5. Положение о конфликтной комиссии Костромской области по проведению единого государственного экзамена и государственного выпускного экзамена (Приложение № 5).
  6. Положение о порядке учета, передачи, хранения и уничтожения материалов и документов по единому государственному экзамену в Костромской области (Приложение № 6)
3. Положение о порядке проведения процедуры выборов председателей предметных комиссий государственной экзаменационной комиссии Костромской области по проведению единого государственного экзамена (Приложение №3 к приказу ДОН от 31.12.2010 №2717 «О подготовке к проведению государственной (итоговой) аттестации в Костромской области»)
4. Приказ ДОН от 23.12.2011 №2315 «Об утверждении Положения о системе общественного наблюдения (контроля) за проведением государственной (итоговой) аттестации обучающихся, освоивших образовательные программы основного общего образования или среднего (полного) общего образования, в Костромской области»

# Информационная поддержка ГИА

[ГЛАВНАЯ](#)[ДОКУМЕНТЫ](#)[ИНФОРМАЦИЯ](#)[СТАТИСТИКА](#)[ССЫЛКИ](#)[ОБЩЕНИЕ](#)[О НАС](#)

**ИАЦ** Государственное учреждение Костромской области  
ИНФОРМАЦИОННО-АНАЛИТИЧЕСКИЙ ЦЕНТР

[Поделиться](#)

## Новости

**20.03.2012**

По вопросам проведения ГИА работает "горячая линия". Задать вопросы можно по тел. (4942)31-73-01 с 9-00 до 16-00 ежедневно, кроме сб, вс.

**30.01.2012**

Обновлен [проект расписания ЕГЭ и ГИА 2012](#)

**24.11.2011**

На новой странице "[Пресс-релизы](#)" мы начинаем публиковать пресс-релизы о ЕГЭ. Заходите, будет интересно!

**31.10.2011**

Вышли [материалы о изменениях КИМ по ЕГЭ и ГИА в 9 классах на 2012 г](#)

**25.10.2011**

Отныне все главные новости мы будем ретранслировать в [Twitter](#)

**21.09.2011**

[Договор и акт на обработку анкет](#)

## ПОСЛЕДНИЕ ДОКУМЕНТЫ

**20.03.2012** [ЕГЭ-11](#)[Приказ ДОН №468 от 29.02.2012](#)

Об утверждении нормативных документов по проведению государственной (итоговой) аттестации обучающихся, освоивших образовательные программы основного (полного) общего образования в Костромской области




**15.03.2012** [ГИА-9](#)[Письмо Рособрандзора № 02-5 от 28.02.2012](#)

О сроках проведения ГИА в 9 классах в 2012г.

**28.02.2012** [ЕГЭ-11](#)[Приказ МОН РФ №2235 от 29.08.2011](#)

Об утверждении Положения о системе общественного наблюдения при проведении государственной (итоговой) аттестации обучающихся, освоивших образовательные программы основного общего образования или среднего

## КОММУНИКАЦИИ

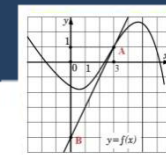
 (4942) 31-65-41 - ИАЦ  
(4942) 31-38-69 - ДОН **E-mail:**  
[info@ege-kostroma.ru](mailto:info@ege-kostroma.ru) **ОБРАЩЕНИЯ:**  
[ЕГЭ 11кл.](#) [ГИА 9кл.](#) [Общие](#) **ФОРУМ:**  
[ЕГЭ 11кл.](#) [ГИА 9кл.](#) [Общение](#)

## ЕГЭ-2012. Основной этап

Дата	Предмет	Дата окончания обработки	Дата размещения результатов	Состояние	Мин. граница
20.06	Английский язык	-	-	<a href="#">Подготовка к экзамену</a>	
20.06	Химия	-	-	<a href="#">Подготовка к экзамену</a>	
20.06	Французский язык	-	-	<a href="#">Подготовка к экзамену</a>	
20.06	Немецкий язык	-	-	<a href="#">Подготовка к экзамену</a>	
20.06	Математика	-	-	<a href="#">Подготовка к экзамену</a>	
20.06	Обществознание	-	-	<a href="#">Подготовка к экзамену</a>	
20.06	Физика	-	-	<a href="#">Подготовка к экзамену</a>	
20.06	География	-	-	<a href="#">Подготовка к экзамену</a>	

<http://ege-kostroma.ru/download.php?id=26>

# Информационная поддержка ГИА



ege-kostroma.ru/index.php

Искать в Поиск@Mail.Ru

ГЛАВНАЯ ДОКУМЕНТЫ ИНФОРМАЦИЯ СТАТИСТИКА ССЫЛКИ ОБЩЕНИЕ О НАС

**ИАЦ** Государственное учреждение Костромской области  
ИНФОРМАЦИОННО-АНАЛИТИЧЕСКИЙ ЦЕНТР

## Статистика

**Сводные данные**

- [Сводная по результатам](#)
- [Сводная по количеству](#)
- [Комплект отчетов по предмету](#)

**По заданиям**

- [По заданиям А](#)
- [По заданиям В](#)
- [По заданиям С](#)
- [По заданиям D](#)

**По АТЕ**

- [По АТЕ](#)
- [По АТЕ \(школьные оценки\)](#)

**Разное**

- [По баллам и оценкам](#)
- [По № варианта](#)
- [Активность участия в ЕГЭ](#)
- [По гендерному признаку](#)
- [Фамилии, имена, отчества](#)

**Лучшие**

- [Лучшие выпускники](#)
- [Лучшие школы](#)

**Сравнения по годам**

- [График по годам в разрезе предметов](#)
- [График по годам в разрезе АТЕ](#)

## Результаты ЕГЭ по предмету по АТЕ

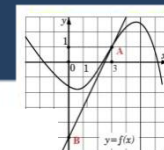
**ПАРАМЕТРЫ ОТЧЕТА:**

Предмет: Русский язык Год: 2011 ОУ: Все ОУ

Отображать: Средний балл  Баллы по А,В,С  Карта области

АТЕ	Средний балл
Антроповский район:	
Буйский район:	60.6 (44 чел.)
Вохомский район:	59.8 (77 чел.)
г.Буй:	60.9 (131 чел.)
г.Волгореченск:	64.7 (125 чел.)
г.Галич:	68.5 (75 чел.)
г.Кострома:	65.4 (1620 чел.)
г.Мантурово:	59.9 (138 чел.)
г.Шарья:	61.4 (218 чел.)
Галичский район:	62.1 (34 чел.)
Кадынский район:	58.9 (47 чел.)

# Информационная поддержка ГИА



## Сводный отчет по предмету

### ПАРАМЕТРЫ ОТЧЕТА:

Предмет: Русский язык    Год: 2011    Волна: Обе волны

ОУ: Все ОУ

Число участников	3962
Число НЕУД	62
Средний балл	62.7
Макс. балл	100
Средний рейтинг	55.8
Максимальный рейтинг	<u>100</u>
Число ППЭ	43
Число аудиторий	296
Число ОУ	220
Число АТЕ	30
Число вариантов	59

### Подробные отчеты:

- [По заданиям А](#)
- [По заданиям В](#)
- [По заданиям С](#)
- [По тестовым баллам](#)
- [По суммарным первичным баллам за части А, В, С](#)
- [По среднему баллу по АТЕ \(только 1я волна\)](#)
- [По количеству оценок \(зачет/незачет\) по АТЕ](#)
- [По вариантам](#)

ИАЛ

### Статистика

#### Сводные данные

- [Сводная по предмету](#)
- [Сводная по волнам](#)
- [Комплект заданий](#)

#### По заданиям

- [По заданиям А](#)
- [По заданиям В](#)
- [По заданиям С](#)
- [По заданиям Д](#)

#### По АТЕ

- [По АТЕ](#)
- [По АТЕ \(ш\)](#)

#### Разное

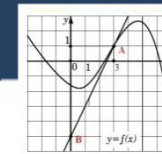
- [По баллам](#)
- [По № вари](#)
- [Активности](#)
- [По гендер](#)
- [Фамилии](#)

#### Лучшие

- [Лучшие в](#)
- [Лучшие в](#)



# Информационная поддержка ГИА



Государственное учреждение Костромской области  
«ИНФОРМАЦИОННО-АНАЛИТИЧЕСКИЙ ЦЕНТР»  
156012, г. Кострома, ул. Симановского, 92, телефон/факс (4942) 316541, e-mail: [info@yandex.ru](mailto:info@yandex.ru), <http://ege-kostroma.ru>

## ПРЕСС-РЕЛИЗ

21 ноября 2011 г.

- Изменения в контрольно-измерительных материалах ЕГЭ 2012 года.

### Справка об изменениях КИМ (обобщенная инф)

Для КИМ ЕГЭ в штатном режиме характерна от года сохраняется структура и содержание КИМ ЕГЭ (необходимые коррективы структуры и содержания), усиление практико-ориентированной составляющей, опора на логическое мышление которых требует широко общественно обсужденные после ежегодного совершенствования по этому КИМ ЕГЭ формулировки заданий и подходы к уточнению формулировки отдельных заданий совершенствованы в сфере информатики и ИКТ.

КИМ ЕГЭ 2012 г. усовершенствованы в сфере информатики и ИКТ. Наиболее существенно – по информатике и ИКТ. Совершенствования следующие:

Сокращено число заданий с выбором химии, географии.

Добавлены новые задания в КИМ по географии, обществознанию, информатике и ИКТ.

Расширен спектр проверяемых умений географии.

Усовершенствованы критерии оценки в литературе, обществознанию, физике.

Уточнены формулировки и требования к заданиям на выявление

Для КИМ 2012 г. характерно уменьшение заданий на выявление

Государственное учреждение Костромской области  
«ИНФОРМАЦИОННО-АНАЛИТИЧЕСКИЙ ЦЕНТР»  
156012, г. Кострома, ул. Симановского, 92, телефон/факс (4942) 316541, e-mail: [info@yandex.ru](mailto:info@yandex.ru), <http://ege-kostroma.ru>

## ПРЕСС-РЕЛИЗ

10 января 2012 г.

- Утверждение демоверсии КИМ
- Справка о заседаниях РЭК и ГЭК
- Изменения в нормативных документах по ЕГЭ, ГИА
- Места регистрации на ЕГЭ

### Утверждение демоверсий КИМ

Федеральный институт педагогических измерений разместил на своем сайте [www.fipi.ru](http://www.fipi.ru) демоверсии контрольно-измерительных материалов по всем общеобразовательным предметам, по которым возможна сдача экзаменов в форме ЕГЭ и ГИА (9 класс).

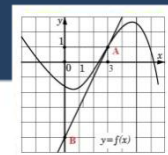
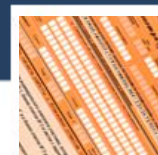
В разделах «Контрольные измерительные материалы» Единого государственного экзамена и ГИА-9 2012 г. представлены документы, регламентирующие структуру и содержание контрольных измерительных материалов единого государственного экзамена 2012 года и государственной (итоговой) аттестации выпускников основной школы (в новой форме) 2012 года:

- кодификаторы элементов содержания и требований к уровню подготовки выпускников общеобразовательных учреждений для проведения в 2012 году единого государственного экзамена и выпускников основной школы;

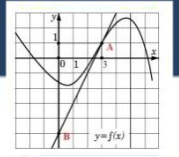
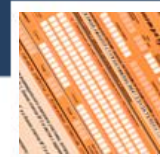
- спецификации контрольных измерительных материалов для проведения в 2012 году единого государственного экзамена и государственной итоговой аттестации выпускников основной школы;

- демонстрационные варианты контрольных измерительных материалов единого государственного экзамена и государственной итоговой аттестации выпускников основной школы.

# Нормативные документы, определяющие условия участия в ГИА детей с ОВЗ



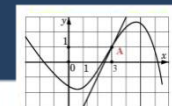
- Закон РФ «Об образовании» от 10.07.1999 № 3266-1 (с изменениями и дополнениями)
- Приказ Минобрнауки России от 28.11.2008 N 362 "Об утверждении Положения о формах и порядке проведения государственной (итоговой) аттестации обучающихся, освоивших основные общеобразовательные программы среднего (полного) общего образования» (с изменениями и дополнениями)
- Приказ МОН РФ от 3.03.2009 г. №70 «Об утверждении Порядка проведения государственного выпускного экзамена» (в ред. Приказов Минобрнауки РФ от 05.04.2010 № [265](#), от 19.12.2011 № [2854](#))
- Приказ МОН РФ от 28.12.2011 №2895 «Об утверждении Порядка приема граждан в образовательные учреждения высшего профессионального образования»
- Методические рекомендации по организации и проведению единого государственного экзамена (ЕГЭ) для лиц с ограниченными возможностями здоровья (Приложение к письму Рособнадзора от 05.03.2010 № 02-52-3/10-ин)



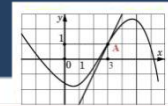
## **Соматические заболевания**

- 1.Ревматизм в активной фазе с непрерывно рецидивирующим течением.
- 2.Панкардит (после выписки из стационара или санатория дети нуждаются в индивидуальных занятиях в течение года и более).
- 3.Врожденные пороки сердца в стадии субкомпенсации и декомпенсации.
- 4.Тетрада Фалло тяжелой степени с частыми одышечно-цианотическими приступами.
- 5.Хроническая пневмония III стадии при распространенном процессе и наличии выраженной интоксикации.
- 6.Бронхиальная астма с частыми тяжелыми приступами или длительным астматическим состоянием.
- 7.Хронический нефрит с нефротическим синдромом.
- 8.Хронический диффузный гломерулонефрит с симптомами почечной недостаточности.
- 9.Хронический пиелонефрит с рецидивирующим течением и симптомами почечной недостаточности.
- 10.Тяжелые формы мочекаменной болезни. Хронический гломерулонефрит и нефроз

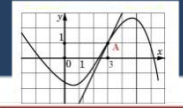




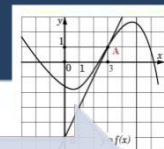
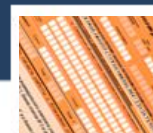
Вид заболевания	Оформление КИМ	Время	Рабочее место	Ассистент	Оформление работы
Слепые	Перевод на шрифт Брайля	увеличение времени на 1,5 часа	Отдельная аудитория, количество обучающихся в одной аудитории - не >6 чел.	Помогает занять рабочее место в аудитории	<p>Обучающийся оформляет работу на тетради рельефно-точечным шрифтом</p> <p>Тифлопереводчик переводит работу обучающегося и оформляет ее на бланке ЕГЭ установленной формы.</p>
Слабовидящие	Шрифт, увеличенный до 16-18 pt		Каждому обучающемуся - увеличивающее устройство	НЕТ	НЕТ
			Индивидуальное равномерное освещение не ниже 300 люкс		
С тяжелыми нарушениями слуха	НЕТ	Отдельная аудитория, количество обучающихся в одной аудитории - не >12 чел.	Наличие звукоусиливающей аппаратуры, как коллективного, так и индивидуального пользования	Должен быть ассистент-сурдопереводчик, осуществляющий при необходимости жестовый перевод и разъяснение непонятных слов.	Текстовая форма инструкции по заполнению бланков



Вид заболевания	Оформление КИМ	Время	Рабочее место	Ассистент	Оформление работы
С тяжелыми нарушениями речи	нет	Увеличение времени на 1,5 часа	нет		Текстовая форма инструкции по заполнению бланков
С нарушениями опорно-двигательного аппарата	нет		Отдельные аудитории в ППЭ, должны находиться на 1 этажах Количество обучающихся в одной аудитории - не >6 чел. В ППЭ - пандусы и поручни, в помещении - специальные кресла, медицинские лежаки - для детей, которые не могут долго сидеть В туалетных помещениях также предусмотреть расширенные дверные проемы и поручни	Ассистент, который может оказать помощь в фиксации положения в кресле, укрепить и поправить протезы и т.п.	нет



Вид заболевания	Оформление КИМ	Продолжительность экзамена	Рабочее место	Ассистент	Оформление работы
Иные (диабет, астма, порок сердца, энурез, язва, сложные формы остеохондроза, сколиоза и др.)	нет	Увеличение времени на 1,5 часа	нет	нет	нет



## Родителю

• **В период с 1 марта по 20 марта 2012 года** обратиться с [заявлением](#) (в соответствии с утвержденной формой) к директору специальной (коррекционной) общеобразовательной школы (школы-интерната), где обучается ребенок или непосредственно в ОГБУ «КОПМПК».

## Директору

• **В период с 2 марта по 22 марта 2012 года**

1. Сформировать пакет документов, включающий:

• Список обучающихся (выпускников) специальной (коррекционной) общеобразовательной школы (школы-интерната) IX (X), XI (XII) классов, оформленный в установленном порядке.

• Копии паспортов обучающихся (выпускников), оформленные в установленном порядке.

• Копии заявлений родителей (законных представителей) обучающихся (выпускников) директору образовательного учреждения. .

• 2. Передать пакет документов в ОГБУ «КОПМПК»..

## Комиссии

• **В период с 3 марта по 25 марта 2012 года**

• 1. Оформить [заключение](#) ОГБУ «КОПМПК». (в соответствии с утвержденной формой) на каждого обучающегося (выпускника).

• 2. Передать заключения уполномоченному представителю специальной (коррекционной) общеобразовательной школы (школы-интерната) или родителю (законному представителю)

Родителю

**В период с 1 марта по 20 марта 2012 года:**

**1. Подготовить пакет документов, включающий:**

- Паспорт (свидетельство о рождении) и копия паспорта (свидетельства о рождении) выпускника с ограниченными возможностями здоровья.
- Паспорт и копия паспорта родителя (законного представителя).
- Медицинское заключение из государственного лечебно-профилактического учреждения о состоянии здоровья, умственном и физическом развитии выпускника с ограниченными возможностями здоровья.
- Справка с места учебы выпускника с ограниченными возможностями здоровья.
- Психолого-педагогическая характеристика выпускника с ограниченными возможностями здоровья с информацией о специальных условиях обучения, основной образовательной программе и форме обучения выпускника с ограниченными возможностями здоровья.

**2. Записаться на комиссию по телефонам: (4942) 31-39-36; (4942) 31-39-60 (понедельник-пятница с 8:30 до 16:30). Дата и время приема назначаются по согласованию сторон в момент записи.**

**В период с 2 марта по 28 марта 2012 года:**

- 3. Явиться в день приема в назначенное время с пакетом документов в ОГБУ «Костромская областная психолого-медико-педагогическая комиссия» по адресу: г. Кострома, ул. Лесная, д. 25а.**

Комиссии

**В период с 1 марта по 20 марта 2012 года:**

- 1. Осуществлять учет обращений родителей (законных представителей).**

**В период с 2 марта по 28 марта 2012 года:**

- 2. Рассматривать пакет документов в присутствии родителя (законного представителя).**
- 3. Выдавать родителю (законному представителю) [заключение](#) ОГБУ «КОПМПК» (в соответствии с утвержденной формой).**
- 4. При необходимости и с согласия родителя (законного представителя):**
- Направлять [запрос](#) в лечебно-профилактическое учреждение, осуществляющее диспансерное наблюдение обучающегося (выпускника), в соответствии с утвержденной формой.
  - Проводить обследование обучающегося (выпускника) по [заявлению](#) родителя (законного представителя)

ОБЛАСТНОЕ ГОСУДАРСТВЕННОЕ БЮДЖЕТНОЕ УЧРЕЖДЕНИЕ  
«КОСТРОМСКАЯ ОБЛАСТНАЯ ПСИХОЛОГО - МЕДИКО - ПЕДАГОГИЧЕСКАЯ КОМИССИЯ»

ПРОТОКОЛ № \_\_\_\_\_

психолого – медико – педагогической комиссии  
по определению условий прохождения  
государственной (итоговой) аттестации  
от \_\_\_\_\_ 20 \_\_\_\_ года

Фамилия, имя, отчество \_\_\_\_\_

Дата рождения \_\_\_\_\_

Домашний адрес \_\_\_\_\_

\_\_\_\_\_ телефон \_\_\_\_\_

Школа \_\_\_\_\_ класс \_\_\_\_\_

Заключения врачей-специалистов \_\_\_\_\_

\_\_\_\_\_

\_\_\_\_\_

\_\_\_\_\_

\_\_\_\_\_

\_\_\_\_\_

Показания к индивидуальному обучению на дому \_\_\_\_\_

Данные психолого-педагогического обследования:

Контакт: легкий, быстрый; формальный; избирательный.

Общая осведомленность: по возрасту; в пределах возрастной нормы;  
снижена; низкая.

Моторика: ограничена; моторная неловкость; гиперкинезы; нарушение  
координации; тремор.

Особенности внимания: не нарушено; неустойчивое; нарушено  
(концентрация, распределение, переключение).

Особенности памяти: без особенностей, снижена; слуховая, зрительная.

Мышление: наглядно – образное; вербально – логическое;  
скрытый смысл понимает, понимает не в полном объеме;

обобщения – простые, сложные;

сравнения – проводит, проводит с помощью;

причинно-следственные отношения – устанавливает, устанавливает с  
помощью.

Особенности речи: \_\_\_\_\_

Эмоционально-волевая сфера: эмоции адекватны, / неадекватны;  
колебания настроения; критичен / не критичен;  
Поведение: активен, инертен, спокоен; негативизм; неадекватное  
поведение, агрессивен, дурашлив.  
Деятельность, работоспособность: не нарушена, снижен темп, низкая,  
самоконтроль, повышенная утомляемость.

Заключение \_\_\_\_\_

\_\_\_\_\_

\_\_\_\_\_

Рекомендации \_\_\_\_\_

\_\_\_\_\_

Члены комиссии:

Начальник отдела  
сопровождения ГИА \_\_\_\_\_

Директор \_\_\_\_\_

Врач-психиатр \_\_\_\_\_

Врач-педиатр \_\_\_\_\_

Педагог-психолог \_\_\_\_\_

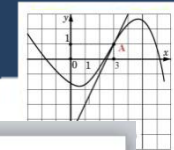
Учитель-дефектолог \_\_\_\_\_

Учитель-логопед \_\_\_\_\_

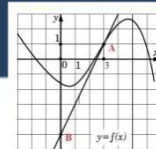
Социальный педагог \_\_\_\_\_

С заключением ОГБУ «КО ПМПК» ознакомлен(а)

Родитель \_\_\_\_\_ (подпись) \_\_\_\_\_ (ФИО)



# Контакты



Департамент образования и науки Костромской области  
Государственное учреждение Костромской области  
Информационно-аналитический центр "ЭКСПЕРТ"

**ФОМИНЫХ**  
**Сергей Александрович**  
директор

Адрес: 156012, г. Кострома, ул. Симановского, 92  
Телефоны: 8(4942) 31-65-41 (секретарь)  
8(4942) 31-35-10 (прямой)  
8(4942) 300-900 (мобильный)  
8(4942) 31-65-41  
Факс: info@ege-kostroma.ru  
E-mail: serfom@yandex.ru  
www.ege-kostroma.ru  
URL:

ИНФОРМАЦИОННО-  
АНАЛИТИЧЕСКИЙ ЦЕНТР  
**ЭКСПЕРТ**