

Интегрированные занятия учителя логопеда и психолога с учащимися с задержкой психического развития.

Исатаева У.Н., учитель-дефектолог, логопед
Бариева И.С. , психолог СОШ № 73

- Нарушения развития познавательных процессов (особенно умственных операций), произвольности у учащихся с ЗПР приводят к тому, что дети с ЗПР почти с первых дней обучения в школе начинают испытывать трудности, приводящие к отставанию в учении. Учителями отмечается быстрая утомляемость учащихся, снижение школьной и учебной мотивации, появление разнообразных трудностей в усвоении учебного материала.

Для решения этих проблем в СОШ № 73 практикуют интегрированные занятия учителя логопеда и психолога. Интегрированные занятия имеют структуру, предполагающую смену различных видов деятельности, при которых задействованы сенсорные системы: слуховые, зрительные, тактильные. Интегрированные занятия проводятся в условиях смены положения тела - стоя, сидя, в движении. Темп занятия меняется с учетом динамики работоспособности учащихся. Формы выполнения заданий разнообразны: индивидуально, парами, группой. Учащиеся привлекаются к взаимной оценке результата совместной работы, ее качества, объема, применения навыков самоконтроля. Психолог и логопед, выделяя основные направления коррекционной работы (логопед - коррекция нарушений письменной речи, психолог - активизация интеллектуальной деятельности, развитие эмоциональной сферы детей), параллельно работают над развитием личности ребенка в целом. Учитель-логопед и психолог преследуют в своей работе разные цели, но пути и способы их достижения оказываются общими.





- В своей совместной работе психолог и логопед СОШ №73 г. Караганды ставят перед собой цель по коррекции письменной речи и развитие у учащихся с ЗПР психических процессов и повышения уровня мотивации, направленные на личностное развитие ребенка в обучении и поведении.

- Как известно, письменная речь - это вторичная, более поздняя по времени возникновения форма существования языка, которая формируется только в условиях целенаправленного обучения грамоте и затем совершенствуется. Что же является причиной затруднений в овладении письменной речью? Л.С.Выготский высказывал несколько соображений.
- 1. Письменная речь более абстрактна, чем устная, поскольку не имеет интонации, а значит требует другого подхода к ее усвоению.
- 2. Письменная речь совершается без собеседника, не является диалогом, и человек не реагирует на чьи-то слова соответствующими ответами.
- 3. Письменная речь имеет произвольную мотивацию. «В устной речи, - пишет Л.С.Выготский, - не приходится выдумывать мотивы: при каждом повороте разговора возникает необходимая фраза, а за ней - следующая дополнительная фраза и т.д. Таким образом, устная речь порождает мотивацию. В письменной речи мы должны сами создавать мотивы речи, т.е. действовать более произвольно, чем в устной речи».





- Учитывая логопедическое заключение логопатов, совместно с психологом была составлена программа, состоящая из 30 интегрированных занятий, и рассчитана на учебный год для учащихся третьего класса. Каждое третье занятие в сетке работы логопеда с группой было интегрированным. Совместные занятия психолога и логопеда строятся следующим образом: наращивание степени сложности; тематическая направленность.

При проведении интегрированных занятий решались следующие задачи:

Образовательные

- развитие письменной речи
- обогащение словарного запаса учащихся
- развитие вербального интеллекта

Коррекционно – развивающие

- развитие памяти, внимания, мышления
- развитие аналитико – синтетической деятельности, планирование умственных действий
- развитие орфографической зоркости
- совершенствование мелкой моторики
- развитие фонематического слуха

Воспитательные

- Воспитание уважения друг к другу, принятие личности другого человека.
- воспитание навыков взаимодействия в группе
- воспитание культуры речи

Охранные

- Учет возрастных особенностей учащихся с ЗПР
- Учет состояния здоровья, зрения, слуха, осанки.
- снятие перегрузок у учащихся, путем применения здоровьесберегающих технологий.



Программа занятий состоит из 3 блоков

- 1 блок – диагностический (комплектование группы).
- 2 блок – Коррекция и развитие детей логопатов посредством оказания интегрированной помощи.
- 3 блок – психолого - логопедическое сопровождение детей – логопатов (оказание консультативной помощи педагогам и воспитателям детского дома
- Анализируя совместный двухлетний опыт работы по программе, начиная с сентября 2009 года с учащимися 3 класса, с логопедическим заключением: нарушение письма и чтения, обусловленное общим нарушением речи, можно сделать вывод, что к концу года у детей повышался уровень мотивации, самооценка. Повышался уровень развития психических процессов и заметно уменьшались ошибки при письме.

Сравнительный анализ ошибок учащихся 3 класса с 2009-2011г.г.

- 1- Ошибки звукового анализа.

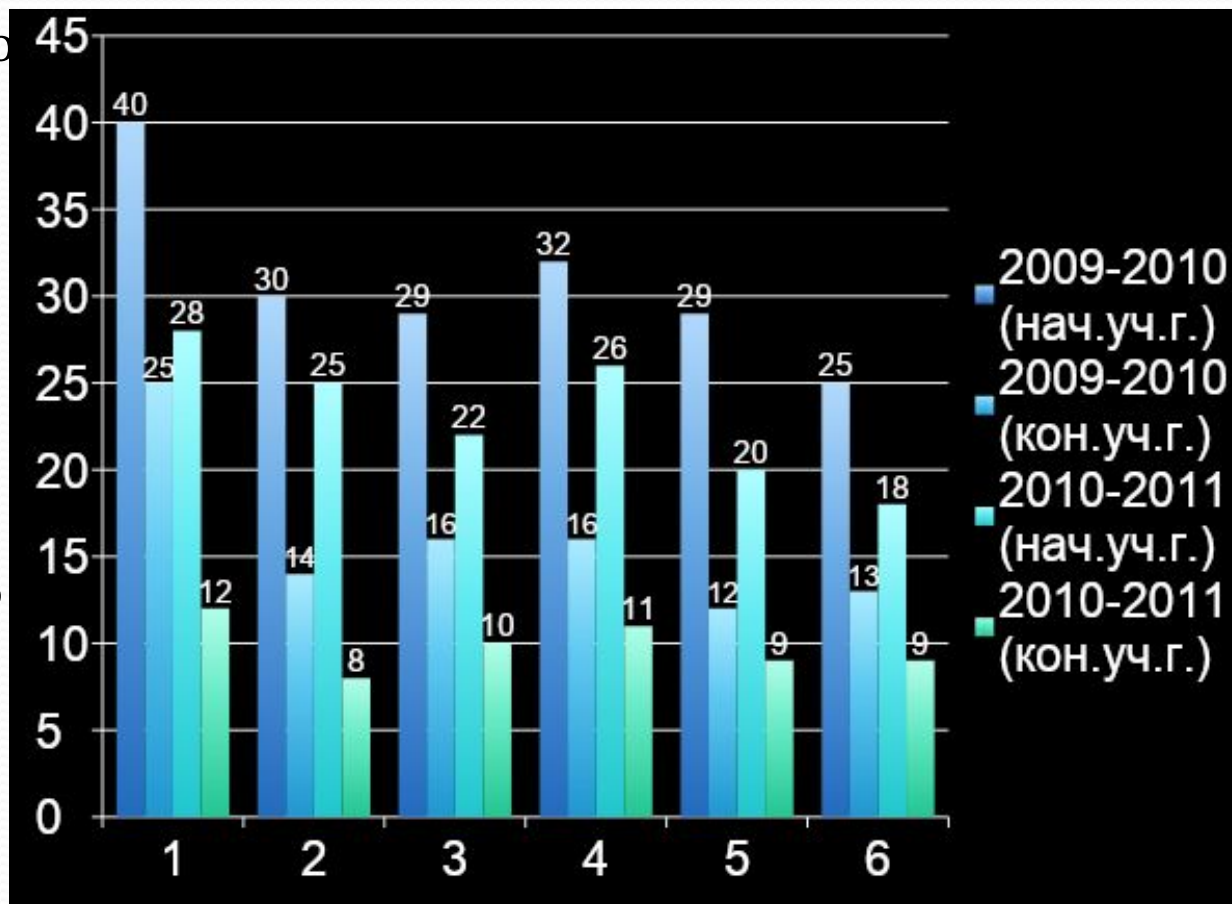
- 2-Обозначения мягкости гласных (гласными II ряда, буквой «ь»).

- 3-Смещение букв по акустико-артикуляционному сходству.

- 4-Смещение букв по кинестетическому сходству.

- 5-Персеверации.

- 6-Антипации.



- Из диаграммы мы можем видеть, что ошибки звукового анализа страдают в большей степени. В сентябре 2009 года ошибки звукового анализа составляли 40%. После эффективной коррекционной работы в конце учебного года эти ошибки составили 25%. В сентябре 2010 года ошибки звукового анализа составляли 28%. В конце учебного года эти ошибки снизились до 12%. Ошибки обозначения мягкости согласных на начало 2009-2010 года составляли 30%. На конец года этот показатель снизился до 14%. В начале 2010-2011 года ошибки обозначения мягкости согласных составляли 25%. На конец года этот показатель снизился до 8%. Ошибки смещения букв по акустико-артикуляционному сходству на начало 2009-2010 учебного года составляли 29%. На конец учебного года показатель снизился до 16%. На начало 2010-2011 учебного года ошибки смещения букв по акустико-артикуляционному сходству составляли 22%. В конце учебного года наблюдается снижение до 10%. Ошибки смещения букв по кинестетическому сходству в 2009-2010 году составляли 32%. На конец учебного года показатель снизился до 16%. В 2010-2011 учебном году эти ошибки составляли 26%. В конце учебного года показатель снизился до 11%. Уровень персеверации в 2009-2010 году с 29% снизился до 12%. На начало 2010-2011 учебного года уровень персеверации с 20% понизилась до 9%. Уровень антипации в 2009-2010 году с 25% снизился до 13%. С начала 2010-2011года с 18% снизился до 9%.

- Благодаря совместной работе удается своевременно достигнуть положительных результатов у детей с ЗПР. Единая направленность деятельности учителя логопеда и психолога является залогом успешности в преодолении нарушений письменной речи у младших школьников.



Список используемой литературы:

- Садовникова И.Н. Нарушения письменной речи и их преодоление у младших школьников. М., 1997.
- Лалаева Р.И. Логопедическая работа в коррекционных классах. — М., 1999.
- Битянова М.Р., Азарова Т.В., Афанасьева Е.И. «Работа психолога в начальной школе».
- Блинова Л.Н. «Диагностика и коррекция в образовании детей с задержкой психического развития».

