

Глухарь

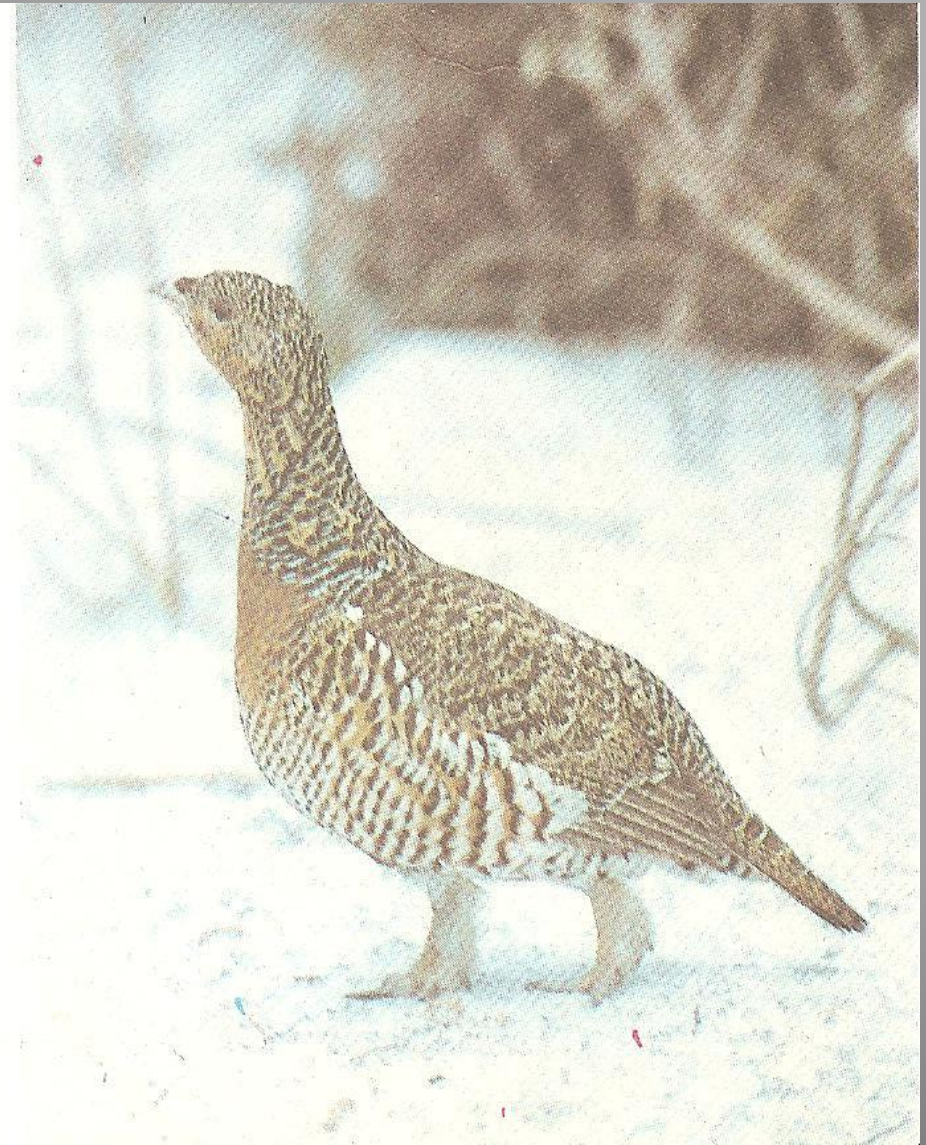
Выполнила: Шарифуллина И, С,
11 класс.

Описание

- **Глухарь** — один из самых крупных представителей куриных, ростом почти индюка. Масса самцов колеблется от 3,5 до 6,5 кг, самок — от 1,7 до 2,3 кг. Это большая и неуклюжая и пугливая птица. Походка глухаря быстрая, при поисках пищи он нередко бегают по земле. С земли поднимается тяжело, громко хлопая крыльями и производя большой шум. Полет тяжелый, шумный, почти прямой и без крайней необходимости непродолжительный. Летит обычно над самым лесом или на высоте половины дерева; лишь осенью, совершая более значительные перемещения, держится высоко над лесом.

Половой диморфизм.

- ▣ У глухаря ярко выражен половой диморфизм. **Самец** значительно крупнее самки и резко отличается от нее окраске оперения. В отличие от серой самки, издали он кажется черным, однако на самом деле голова, шея, спина и бока тела у него серовато-сизые с мелким темным струйчатым рисунком. Зоб черный с зеленым металлическим блеском. Брюхо темное с крупными белыми пятнами или белое с редким черно-бурыми пятнами. Крылья бурые, хвост черный с белым расплывчатыми пятнами и струйчатым рисунком.
- ▣ У **самки** общая окраска верха желтовато-рыжая в поперечную полоску, с бурыми и охристыми вершинами перьев. Горло охристое, зоб рыжий, иногда с пестрынами. Остальной из светло-рыжий с пестрынами, середина брюха почти белая.





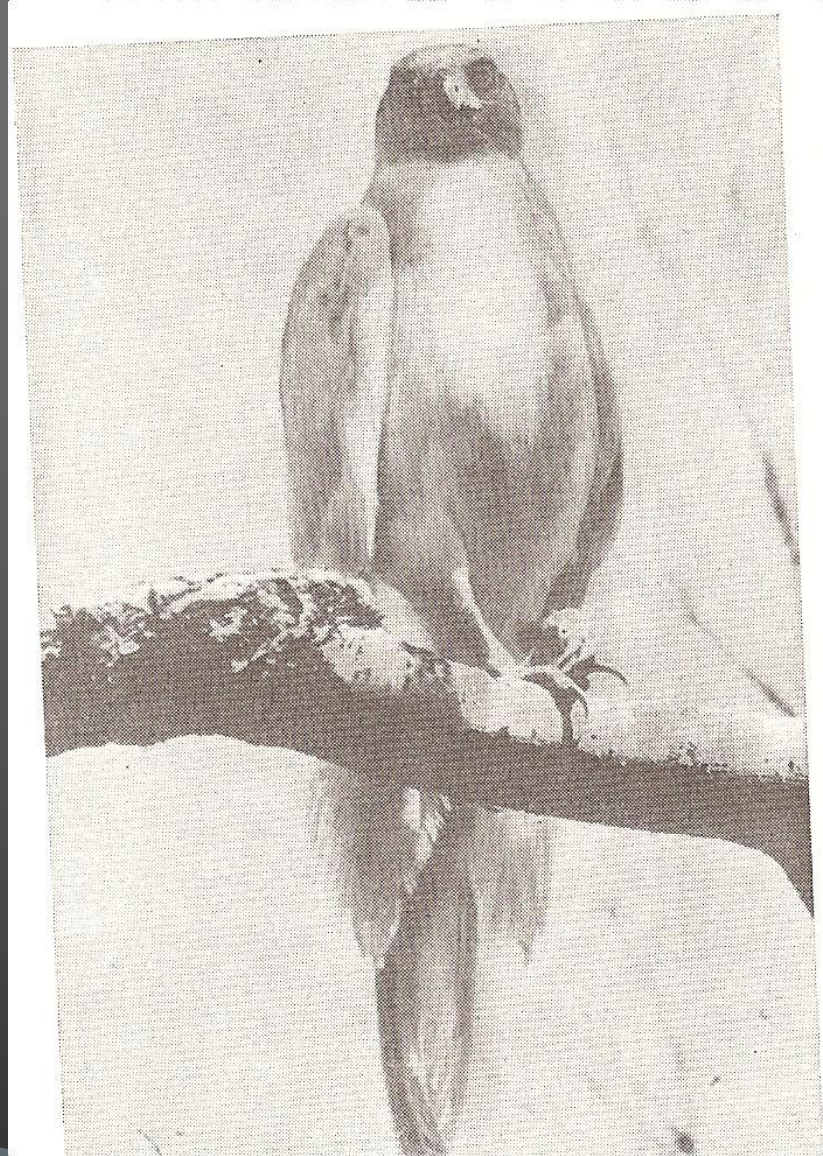
Место обитание

- Глухарь – настоящая лесная птица. Населяет большие массивы крупных и старых лесов различного типа, предпочитая, однако, боры и дубравы. Большую часть года ведет наземно-древесный образ жизни, так как кормится на деревьях, и только в период гнездования становится полностью наземной птицей.
- В хвойных и хвойно-лиственных лесах глухари живут оседло в пределах небольшого района, совершая лишь незначительные местные перемещения. Из чисто лиственных лесов в участки леса с примесью сосны, хвоя которой служит глухарю основным кормом в зимний период. В конце зимы птицы возвращаются в свои гнездовые места.



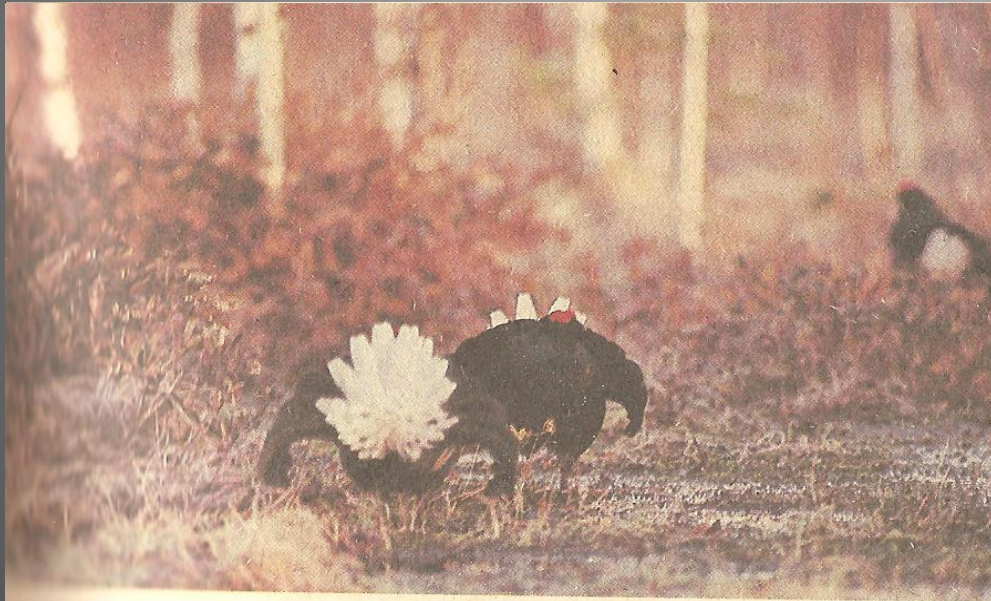
Межвидовые взаимоотношения

- ▣ В природе у глухаря довольно много врагов, среди которых особого упоминания заслуживают ястреб-тетеревятник, лисица, волк. Зимой цепочки лисьих следов тянутся, как правило, по тем местам, где особенно охотно ночуют глухари.



Внутривидовая борьба.

С перелетом грабляком весны, обычно в середине – конце марта, у самцов наступает весеннее оживление. В ясное солнечное утра, перед тем как начать кормежку, они начинают расхаживать в особой токовой позе. Вся территория токовища обычно поделена между самцами на отдельные участки, причем самые удобные из них, расположенные обычно в центре, захватывают самые активные и сильные самцы в возрасте от 3 лет. Токуя на земле в предрассветные сумерках, самцы бдительно охраняют границы своих участков, и если кто-нибудь нарушает их, то за этим неизбежно следует схватка с хозяином участка. Драки глухарей бывают очень жесткими. Своими сильными клювами, легко перекусывающими ветки толщиной в мизинец, они могут наносить серьезные раны, а удары крыльев при схватках издадут такой шум, что кажется, будто рушатся сосна.



50

51



Межвидовая борьба.

- ▣ Межвидовая борьба возникает за кормовые ресурсы. Семейство тетеревиных (глухарь, тетерев, рябчик, и т.д.) питаются древесно-кустарниковой растительностью (концевыми побегами, почками, сережками, хвоей).

Антропогенные факторы.

- ▣ Особое влияние на численность птиц оказывает погода того времени, когда происходит массовое вылупление птенцов. В последние десятилетия численность испытала очень сильное сокращение под действием различного рода антропогенных факторов. Особенно губительными для птиц оказались гранулированные удобрения и прочая сельскохозяйственная химия, а также линии электропередач. Все это привело к тому, что из промыслового вила глухарей превратился в сравнительную малочисленную птицу, охота на которую запрещается в самых различных районах. Глухарь является ценным охотничье-промысловым видом. При надлежащей охране и наличии спокойных мест для размножения он может хорошо уживаться с человеком и жить даже поблизости от крупных городов.

Спасибо за внимание!