

Структурное подразделение ГБОУ СОШ с.Старая Рачейка

*Году российской истории посвящается*

# *Из истории рачейских заповедных мест*

Автор:  
Ст.воспитатель М. В. Бегей

апрель 2012 год



*... Эту истину, зная от*

*И ее никогда не таю:  
Кто не любит родную*

*Тот не любит Отчизну*







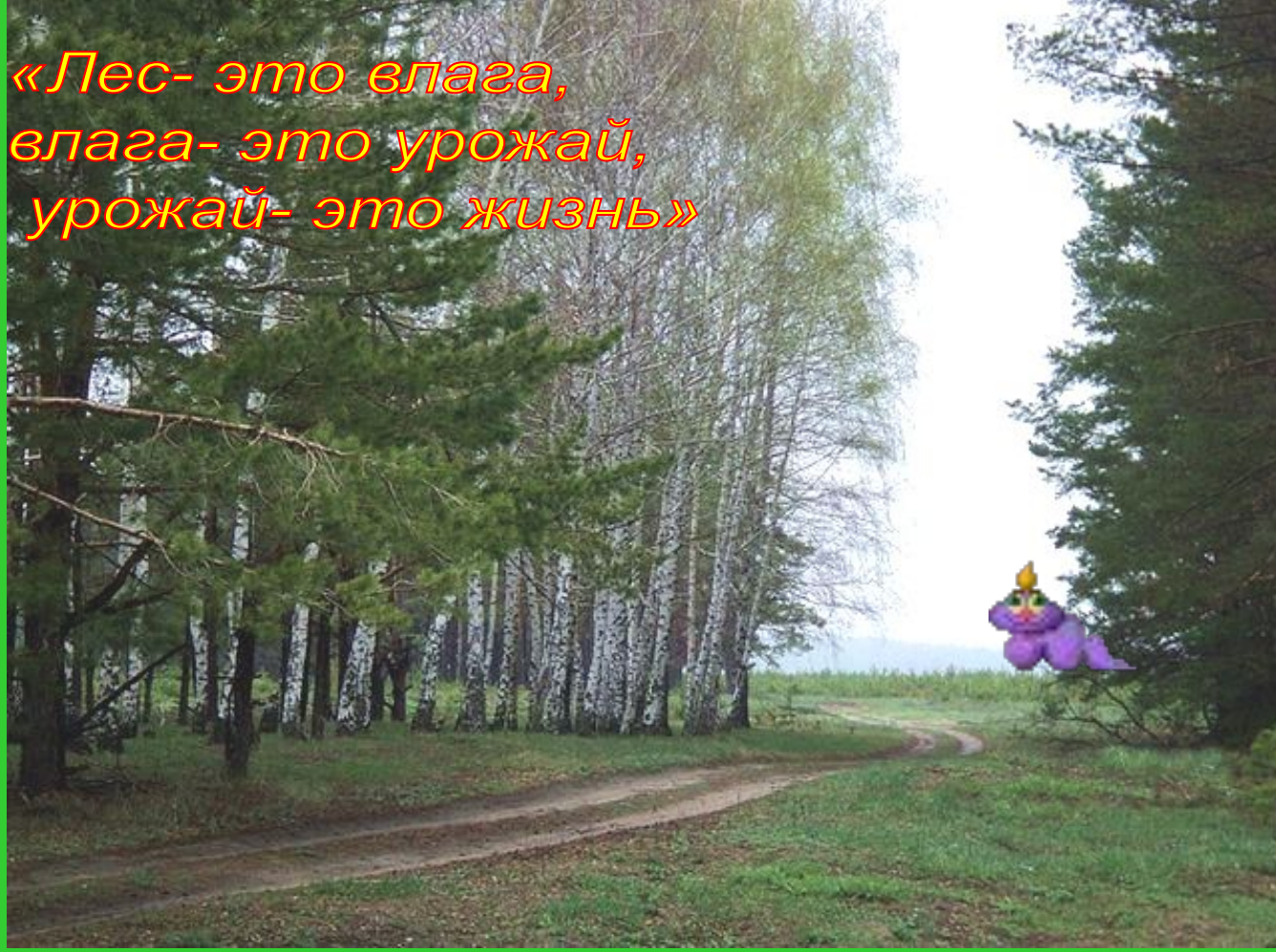
**«Человек- часть природы, без взаимодействия с которой его жизнь не может быть полноценной. Благодаря природе развивающийся организм постепенно накапливает здоровье и силы.**

**Мир природы и мир движений, объединяясь, становится мощным средством разностороннего развития ребенка в условиях психологического комфорта»**

**В.А.Шишкина**

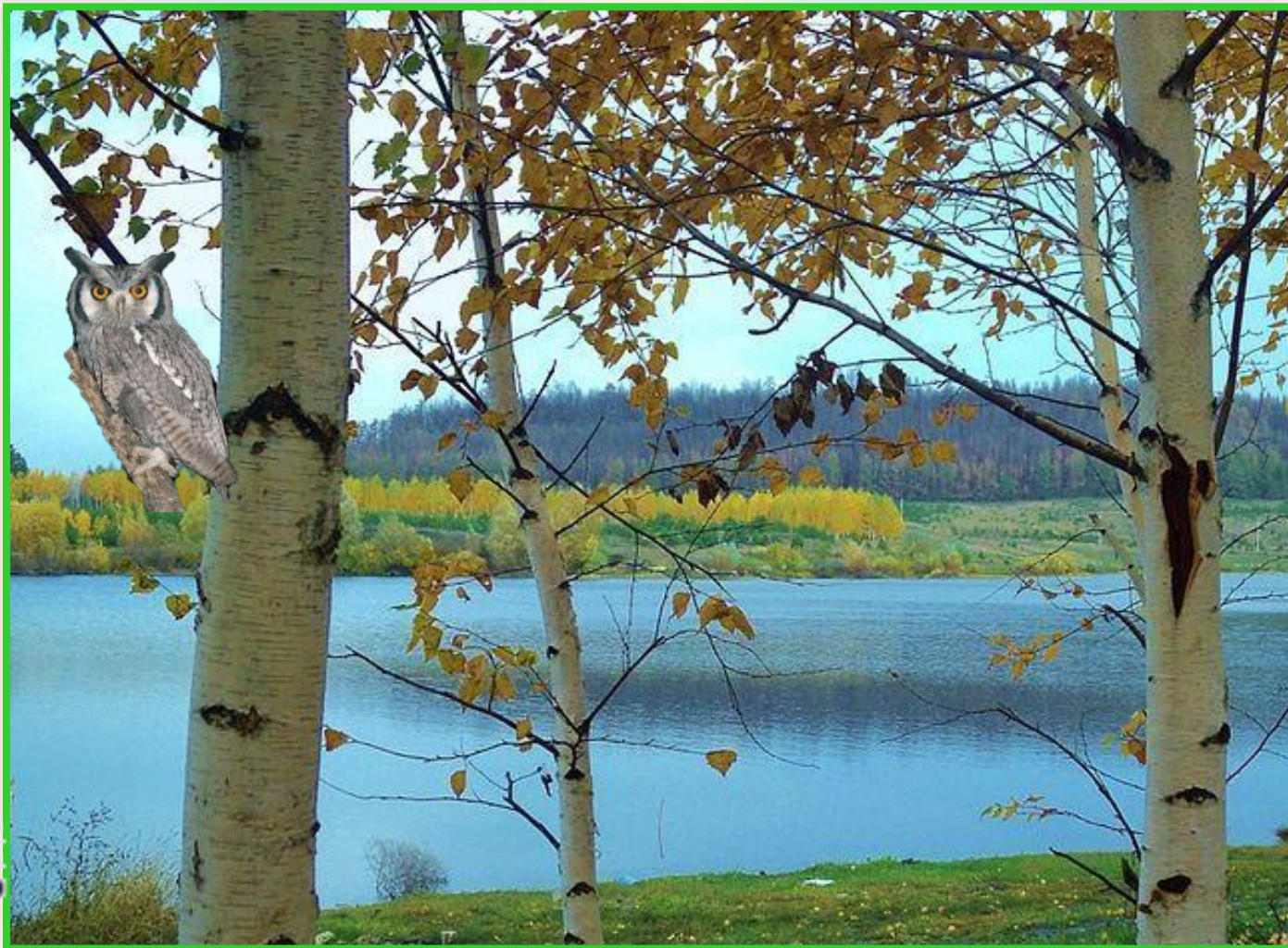


*«Лес- это влага,  
влага- это урожай,  
урожай- это жизнь»*



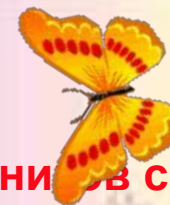
**Одну треть территории земного шара занимают леса. Велико и много-  
сторонне значение леса в жизни народа. Сейчас нет таких отраслей народного  
хозяйства, в которых не использовалась бы древесина, изделия из нее и другая  
продукция. Помимо получения древесины, леса играют важную роль как  
природоохранную, так и социальную: улучшают климат, регулируют водный  
режим рек, защищают поля от суховеев, предохраняют почву от водной и ветро-  
вой эрозии, а также выполняют оздоровительные функции, как источник обога-  
щения атмосферы кислородом и как место отдыха населения.**





**Понятие «лесная страна» появилась в России в XV веке. Жизнь заставляла государство заботиться о своих рубежах. Лес был причислен к фортификационным сооружениям, с помощью которых удавалось упрочить оборонительную надежность государственных границ. Срубленные деревья в приграничных зонах становились ощутимым препятствием для враждебной конницы. Такие вот «засеченные» или «засечные» леса тянулись вдоль южной границы Московии на 303 версты.**





**В XVIII веке связи лесников с военными упрочились.**

**Необходимость укрепления системы охраны леса неоднократно подтверждал в своих Указах царь Петр.**

**В XIX веке лесникам пришлось носить военные мундиры на протяжении нескольких десятилетий. В 1832 году в России утверждается проект, предложенный графом Каниным, согласно которого в казенных лесах устанавливается лесная стража. Стрелки составляли военную команду, носили военную форму, брили бороду и должны были не только знать лесное дело, но и владеть солдатскими приемами.**





**В 1837 году для пополнения лесного ведомства профессионалами при Лесном институте создается образцовая рота лесной стражи. В лесном хозяйстве утверждается военный порядок. И нельзя сказать, что для того не было оснований. И леса по-военному строго охраняли.**





**Лесное хозяйство 100 лет  
находилось в ведении  
Министерства, в названии  
которого было упоминание о  
«государственном имуществе»,  
многие годы порядок держался  
на кадровых военных.  
Должности лесничих занимали  
грамотные толковые люди из  
смежных отраслей. Больше  
всего их было среди военных.**





**РАЧЕЙСКОЕ ЛЕСНИЧЕСТВО**  
**Лесфонд составляет**  
**44054 га**

**ПРИ ЛЕСНОМ ПОЖАРЕ ЗВОНИТЬ:**

**930-694**

**930-670**

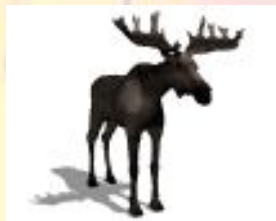
**930-600**



**Сейчас за охрану лесов России отвечают лесхозы.**

**Наш лесхоз находится на территории с.Старая Рачейка, на окраине южной части Рачейского бора. Это старейшее в районе промышленное предприятие**





**Лесозавод в нашем селе Старая Рачейка был построен в 1909г. купцом Ашаниным, его управляющим тогда был Тарасов.**

**После революции в конце декабря 1917 года лесозавод был принят Старорачейским сельсоветом. Заведующим лесозаводом сельский сход назначил А.К. Ларионова. В ноябре 1918г. лесозавод со всей продукцией был передан в ведение Высшего Совета Народного Хозяйства (ВСНХ) с подчинением Сызранскому Уездному. Управляющим заводом был прислан С.И. Барниенков.**





**В 1919г. лесозавод сгорел, в этом же году по распоряжению ВСНХ выстроен новый и передан в ведение треста «Ульяновсклес». В 1926 сгорел вторично, вновь отстроен в 1927г. Ахаковым, который с пуском завода был назначен его директором.**





**С 1918 по 1924 годы наш тогда еще лесозавод производил заготовку леса поперечными, затем лучковыми пилами (электропилы появились в 1948-1950г.г, бензопилы – в 1960 г.).**





Лес раньше вывозили конной тягой (120 лошадей), для облегчения вывозки дороги зимой поливались водой, летом пользовались ДРД (дорожно-рельсовая дорога). Вывезенная из леса древесина (в основном, хвойная) перерабатывалась на заводе пиломатериалов на кровельные и половые доски, тарные дощечки и стружку. В среднем за год завод перерабатывал 25 тыс. м<sup>3</sup> леса.





**В 1924 по 1934гг. заготовку и вывозку леса производил Рачейский учлеспромхоз, входящий в ведение Сызранского леспромхоза, подчиненному Куйбышевскому тресту «Средлес». В ведении Рачейского учлесхоза было и лесное хозяйство (лесоразведение, уход за лесом и т.д.).**

**В январе 1934г. Рачейский лесозавод объединился с Рачейским учлеспоромхозом, который тогда производил: заготовку, распиловку и вывозку леса, лесохозяйственные и лесокультурные работы.**

**В 1936г. лесохозяйственные и лесокультурные работы были переданы Рачейскому леспромхозу.**





**С 1938г. леспромхоз на вывозку леса привлекал подрядным способом автоколонну Барышского леспромхоза. Дороги от снега чистили вручную лопатами. Были случаи, когда останавливали завод и всех рабочих (150-200 чел.) с лопатами отправляли на чистку дорог.**





**В годы Великой Отечественной войны старики, женщины, подростки сменили ушедших на фронт мужчин и поставляли нужную народному хозяйству и фронту древесину (директор леспромхоза М.И.Иевлев).**

**В 1945 г. в Рачейском леспромхозе появились газогенераторные автомашины для вывозки леса. Дороги от села продолжали чистить вручную. Впоследствии леспромхоз приобрел старенький трактор (без радиатора, приспособили кадущку, и вода поступала самотеком). Много людей отвлекалось на заготовку чурки для автомашины, их готовили пилами, кололи топором.**





**В 1951г. были объединены Рачейский, Новодевический и Куйбышевский леспромхозы и на их базе организован Рачейский леспромхоз (до 1972г. его возглавлял Н.П. Петряев).**

**В 1955г. газогенераторные машины постепенно заменили машинами на жидком топливе. Появились тракторы и бульдозеры. Первым был получен трактор ТДТ- С с металлическим угольником впереди трактора.**





**Ш.З.Галиев**



**А.И.Федоров**



**М.М.Тануляк**

**В 1975г. произошло объединение Рачейского леспромхоза и Сызранского мехлесхоза.**

**С 1972г. по 1987г. его возглавлял Шагит Закиевич Галиев, ныне почетный гражданин Сызранского района.**

**С 1917г. на заводе сменилось 24 директора. В июле 1987г. из двух предложенных кандидатур (гл. инженер А.А. Суворин и гл. лесничий А.И. Федоров) рабочие сами выбрали себе директора. Двадцать с лишним лет проработал директором лесхоза Анатолий Иванович Федоров.**

**В 2008 г. Его сменил Михаил Михайлович Тануляк.**





**В 1980 году. в леспромхозе имелись лесопильные рамы, трелевочные трактора, автопогрузчики, стружечные станки, станки для выработки тарной дощечки, механизированный цех ширпотреба (для выработки различной продукции) автогараж с мастерской, электро и газосварка, паркетный цех.**





**Леспромхоз заготавливал и перерабатывал 60-70 тыс. м<sup>3</sup> леса, давал народному хозяйству пиломатериалы, паркет, клепку, стружку, карнизы, черенки для лопат, сувенирные доски, ящики, экстрактовое сырье и др. Ежедневно (по 3-4 вагона, башенным и консольно-козловым кранами) осуществлялась отгрузка лесопродукции во все концы страны, в.ч. и за рубеж (Венгрия, Финляндия, балансы (осина)).**





**В леспромхозе работало 665 чел. В его состав входили нижний склад, верхний склад (лесозаготовка), хвойно-витаминный цех, четыре лесничества**





В годы перестройки нашему лесхозу были запрещены главные рубки (можно было получать древесину от рубок ухода). Стали выпускать лишь прибыльно-рентабельную продукцию (пиломатериалы, круглые лесоматериалы, тарную дощечку, черенки для лопат и т.д.). Несмотря на то, что финансирование существенно сократилось, на собственные средства работники лесхоза проводят все необходимые работы: ухаживают за лесом, проводят посадку, рубки уход за ним, защищают его от лесонарушений, пожаров и болезней.





**01.02.2008 г. ГУСО «Рачейский лесхоз» реорганизовано в Рачейское лесничество, на которое возложены управленческие и контрольные задачи в сфере лесопользования, охраны, защиты и воспроизводства лесов на земле лесного фонда на площади 44054 га и на госучреждение Самарской области. Н Рачейский же лесхоз возложено выполнение всех лесохозяйственных, лесовосстановительных, лесозащитных работ и мероприятий, связанных с охраной лесов, тушением лесных пожаров на территории 44054 га.**





**Разграничение функций государственного управления, надзора и контроля в лесном фонде и хозяйственной деятельности состоялось в соответствии с требованиями нового Лесного Кодекса РФ.**

**В 2010 г. Лесничество возглавил М.М.Тануляк, а Рачейский лесхоз вошел в состав ГУСО «Самаралес», которое возглавил Д,М.Сараев.**

# ПАМЯТНИКИ ПРИРОДЫ РАЧЕЙСКОГО ЛЕСХОЗА

Самарская область располагается в двух природных зонах – лесостепной и степной.

Самый характерный для нашего края Самарская дубрава. В смешанных дубравах составляют более 50% породных лесов области. Наиболее же ценным лесом в области степной праву считаются сосновые боры. Крупные массивы сосновых боров находятся в правобережье края территории Сызранского и Шигонского районов дубрава. Чистые и смешанные

В степной зоне области встречаются дубравы, состоящие из ели, сосны и березы естественного происхождения. Это так называемые байрачные леса.

Через степи на сотни километров протянулись защитные лесные полосы. Они оказывают благоприятное влияние на климат и почвенный покров степей, предохраняя их от разрушительного действия эрозии.

находятся в правобережье, на территории Сызранского и Шигонского районов.

В степной зоне области встречаются и небольшие лесные колки естественного происхождения. Это так называемые байрачные леса.

Через степи на сотни километров протянулись защитные лесные полосы. Они оказывают благоприятное влияние на климат и почвенный покров степей, предохраняя их от разрушительного действия эрозии.





На территории Сызранского района  
находятся *13* памятников природы,  
из них *6* находятся на территории  
Рачейского бора:



- Р МОХОВОЕ БОЛОТО.**
- Р МАЛОУСИНСКИЕ НАГОРНЫЕ СОСНЯКИ И ДУБРАВЫ.**
- Р РАЧЕЙСКАЯ ТАЙГА.**
- Р УЗИЛОВО БОЛОТО.**
- Р РАЧЕЙСКИЙ БОР.**
- Р РАЧЕЙСКИЕ СКАЛЫ.**
- Р СЕМИКЛЮЧЬЕ.**



# РАЧЕЙСКИЙ БОР



Вековые посадки сосны и естественные растительные сообщества, скалы-останцы геологические обнажения делают бор привлекательным не только для туристов. Он интересен и для ученых. Дело в том, что наш Рачейский бор, этот своеобразный лесной комплекс с мшистыми сосняками, черничниками, клюквенными болотами и другими чертами северного леса, явление довольно необычное у южной границы лесостепной зоны.







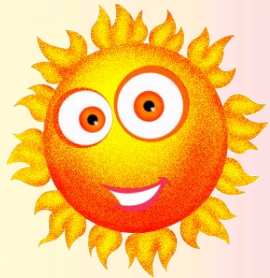
Тот, кто хочет увидеть истинную красоту бора, должен подняться на Гремячинскую высоту. Так называют вершину крутого склона в верховьях реки Усы за поселком Гремячим. Можно полной уверенностью отметить, что там хорошо видны, лесные дали, цветочные поля, когда то там сажали даже пшеницу и гречиху. Еще видно реку Усу, она здесь похожа на ручей, который можно перепрыгнуть.

Здесь, на Гремячинской высоте, находится немало провалов, щелей и промоин в песчанике. По склону среди камней и скал растут растения каменистых степей: бурачок ленский, тимьян обыкновенный, очиток едкий и другие.





# РАЧЕЙСКАЯ ТАЙГА



Рельеф занимаемых кварталов представляет понижение с близким залеганием подземных вод, поэтому некоторые кварталы местами заболочены. Они заняты сырыми сосновыми лесами с развитыми сфагновым мхом и типичными для него таежными травами: клюквой болотной, плауном булавовидным, плауном годичным, папоротником и щитовником игольчатым, щитовником гребенчатым, кочедычником женским; здесь почти полностью представлено все семейство грушанковых, растет черника и брусника.



# СЕМИКЛЮЧЬЕ



Так называется группа родников, выбивающих по склонам оврага в лесных кварталах Рачейского лесничества Сызранского района.

Площадь 263 га. Это лесное урочище в километре западнее села Смолькино, что затерялось в сосновых лесах на северо-западе нашей области. Урочище интересно тем, что в одном отрощке неглубокого лесного оврага вытекали 7 ключей.



# МОХОВОЕ БОЛОТО



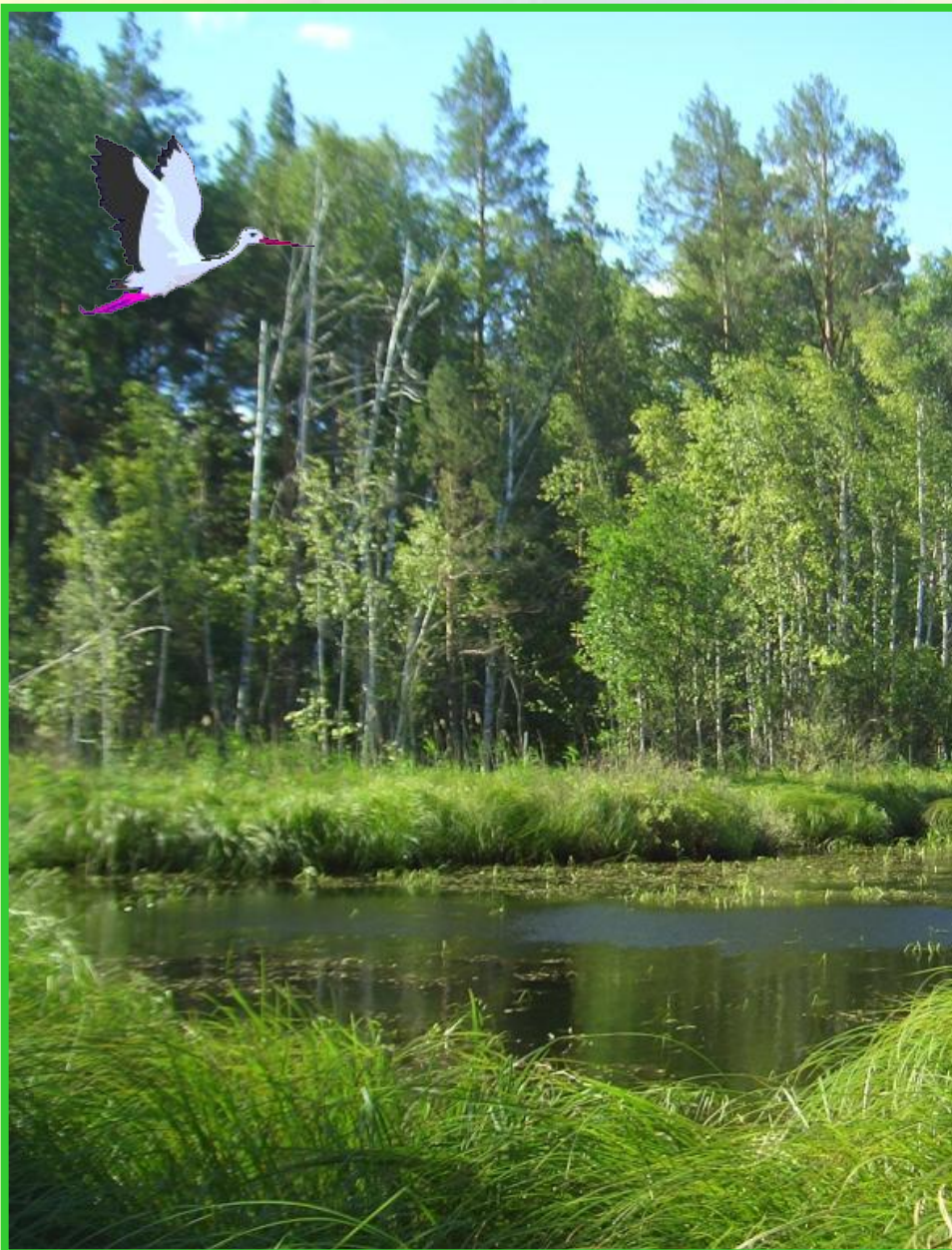
Территория памятника представляет собою блюдцеобразную впадину шириной около 2 км, окруженную с трех сторон стеной 30-метровых сосен. Южная сторона ее открыта. На дне впадины находится заросшее мощной сплавиной Моховое болото. Это реликт ледниковой эпохи, сохранившийся на территории области.

Сплавина состоит из сфагнового мха, в котором прячутся ниточки с нанизанными на них листочками, а осенью- и красными ягодами клюквы болотной. Некогда ее, как рассказывают старожилы, собирали ведрами. Теперь ягоды значительно меньше. Кроме клюквы, на болоте произрастает осока ложносытевая, вейник сероватый, редкие для юго-востока, вахта трехлистная, ятрышник Фукса, росянка круголистная - растение-хищник.





# УЗИЛОВО БОЛОТО



Уже на подъезде к Узилову болоту почва отдает сыростью и изобилует лужами. Издали, сквозь стволы сосен, оно напоминает вырубку, возобновившуюся березой. Но вода не позволяет подойти к березняку, да и деревца здесь невысокие и хилые. В некоторых местах к сплаvine проложена гать, по которой с помощью палки можно перебраться на болото. Здесь ноги тонут в глубоком мху, из него просачивается вода, все основание непривычно зыбкое. Под кронами березок и сосен в сфагновом мху растут необычные маслята: трубки их гименофора имеют заметно более крупный диаметр, а пленка со шляпки так легко, как обычно, не снимается. Это болотный масленок.



# МАЛОУСИНСКИЕ НАГОРНЫЕ СОСНЯКИ И ДУБРАВЫ

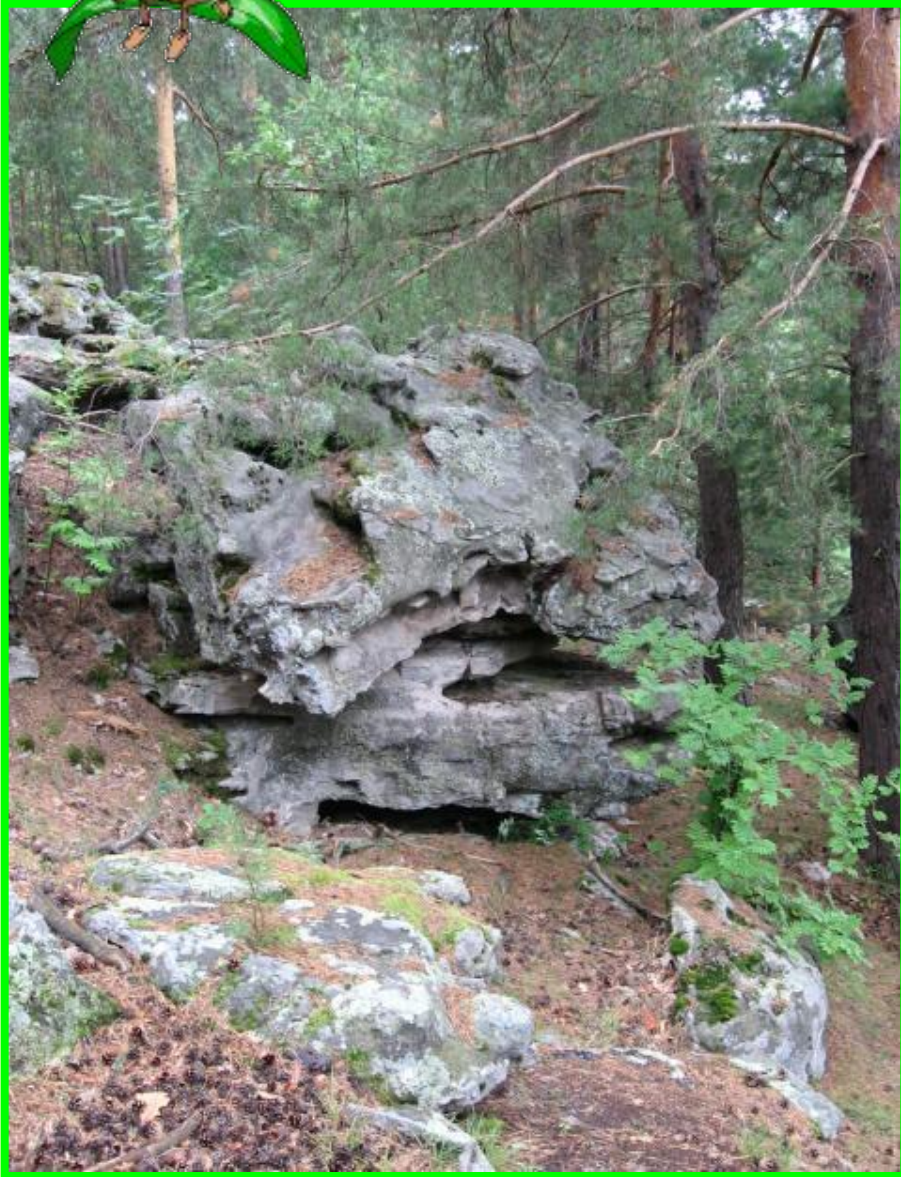


Сравнительно на небольшой площади здесь произрастают различные типы леса, включая сосновые, лиственные, в том числе пойменные ассоциации, и встречаются своеобразные формы рельефа. По песчаному склону, представляющему правый берег реки Усы, покрытому густым сосновым лесом, расположились каменные валуны.





# РАЧЕЙСКИЕ СКАЛЫ



Рельеф представляет холм, сложенный огромными плитами из сливного песчаника неогенового возраста. Под влиянием воды и температуры плиты растрескались и превратились в глыбы. По ним можно ходить как по полу, перепрыгивая местами с камня на камень через щели-трещины, иногда трещины значительной ширины, такие, что в них можно спуститься и ходить, как по траншеям. По всему кварталу растет сосняк.





Нам жить в одной семье,

Нам жить в одном кругу,

Идти в одном строю,

Лететь в одном полете...

Давайте сохраним

Ромашки на лугу,

Кувшинку на реке

И клюкву на болоте.





**СПАСИБО**



**ЗА ВНИМАНИЕ!**