



С Сибирью связанные  
судьбы

Муниципальное общеобразовательное учреждение  
средняя общеобразовательная школа №46

## Архитектурная деятельность К. К. Лыгина в Томске

Грамотчиков Александр,  
11 класс.

Томск

2009



# Актуальность и проблема исследования

**Актуальность** выбранной темы объясняется несколькими причинами.

Во-первых, в ХХIV в. остро встал вопрос о духовной сущности человека, его нравственных и эстетических критериях, отношении к труду.

Во-вторых, исследование полезно – поможет приобщению к высокому уровню профессиональной культуры выпускника одной из ведущих архитектурных школ России – Императорской Академии художеств.

**Проблема исследования** – нигилистическое отношение к культуре.

**Гипотеза:** подтвердить, что деятельность архитектора К. К. Лыгина имеет научное, историческое и воспитательное значение.

**Цель работы:** изучение архитектурной деятельности К. К. Лыгина в конце XIX - начале ХХв.

**Задачи:** 1. Изучить деятельность архитектора К. К. Лыгина в Томске.

2. Выделить этапы деятельности зодчего в Томске.

3. Дать характеристику архитектурных шедевров в стиле эклектики.

4. Выявить сущность эксперимента К. К. Лыгина в начале ХХв.



# Этапы исследования

## Используемые источники информации

---

- ❖ **Определение объекта и предмета исследования.**
- ❖ **Изучение литературы, формулирование ведущих вопросов:**
  - ❖ Этапы архитектурной деятельности К. К. Лыгина в Томске.
  - ❖ Характеристика архитектурных шедевров стиля эклектики.
  - ❖ Эксперимент К. К. Лыгина в Томске в начале XX в.
- ❖ **Практическая деятельность:** поход в мкр. Степановка. Толстый Мыс. Встреча с И. В. Рычковой, геологом ТПУ. Экскурсия в Минералогический музей ИГНД ТПУ. Личный осмотр объектов материальной культуры на проспекте Ленина.
- ❖ **Оформление доклада.**
- ❖ **Источники:** монографии Залесова В. Г. «Архитекторы Томска», Романовой Л. С. «Творчество архитектора К.К. Лыгина в Томске»; Майданюк Э.К. «Город. Томская панорама начала XXв.». Биографический справочник «Профессора ТПУ». Однако в историко-архитектурной литературе слабо изученной является организационная сторона архитектурной деятельности. Анализ комплекса источников обеспечивает достоверный вывод по исследуемой теме.



# Исследовательские подходы и методы

Историческое исследование ограничено хронологическими рамками – 1895-1928гг.

**Метод библиографии** позволил условно выделить три периода в деятельности архитектора, подпадающей под принцип «вызова - ответа» А. Дж. Тойнби.

Он окончил Академию художеств в С.-Петербурге в звании «классного художника архитектуры 1-й степени» с правом на чин X класса (высшая степень аттестации). Удостоен **серебряной медали 2-го достоинства, большой серебряной и золотой медалями**. С 1881 г. состоял действительным членом Императорского С-Петербургского общества архитекторов, с 1891- член-корреспондент.

**Награды:** ордена Святой Анны III степени, Святого Станислава 3-й степени; медали: «В память царствования Императора Александра III», « В память 300-летия царствования Дома Романовых».

«**Вызов**» - в 1895 г. в Петербурге Лыгин получил предложение занять должность при управлении Средне-Сибирской ж.д., которое находилось в Томске. «**Ответ**» - согласие. В период 1898-1906 гг. работает архитектором «по новым работам».

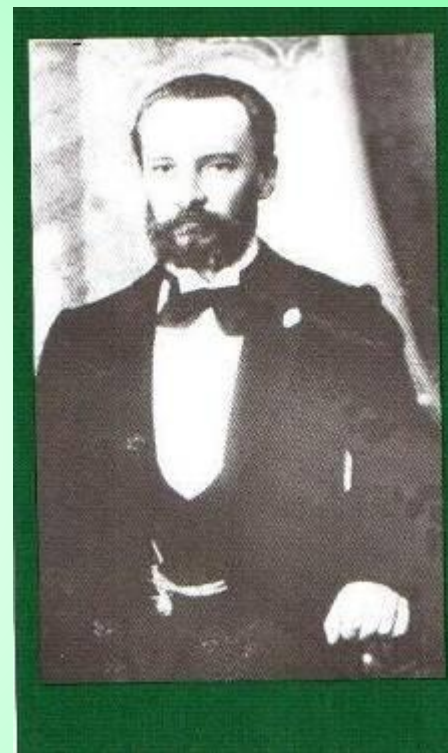


# Исследовательские подходы и методы

**1900г. «вызов»** - основание Томского технологического института, «домостроительная горячка».

«**Ответ**» - К. К. Лыгин наряду с педагогической практикой ведет частную практику. Он первым среди сибирских зодчих отказался от наружной цементной штукатурки, решив, то красный кирпич и желтый песчаник – лучший облицовочный материал.

**В советское время** практикует мало. В 1924г. утвержден в звании профессора Томского технологического института



**1. Лыгин**  
**Константин Константинович**  
**(1854 – 1932)**



# Характеристика архитектурных шедевров в стиле эклектики



## 2. Здание Общественного собрания. 1898-1900гг. (Дом офицеров)

Особая страница в русской архитектуре второй половины XIXв.-доходные дома. Томские власти были чрезвычайно заинтересованы в строительстве торгово-финансовых заведений, которые приносили основной доход в бюджет. Проанализируем архитектурные шедевры Лыгина. В работе применен и ретроспективный метод. Здание Общественного собрания богато украшено коринфскими полуколоннами, пилястрами с ионическими капителями. Впервые в Томске здесь была сделана парадная лестница – атриум, освещаемая верхним светом. Здание «... стало одним из культурных очагов дореволюционного Томска». Оно приносит широкую известность К. К. Лыгину.



# Характеристика архитектурных шедевров в стиле эклектики



### 3. Доходный дом купца Г. М. Голованова. 1898-1900гг. (Нижний гастроном)

Композиция вполне европейская, вместо простого чердака – мансарда, что для Сибири настоящая экзотика. На Почтамтской улице К. К. Лыгин спроектировал и построил самые заметные самые красивые дома, которые определили ее облик.



# Характеристика архитектурных шедевров в стиле эклектики



## 4. Доходный дом Е. И. Кухтерина. 1899-1900гг. (городская администрация)

Сложный, ярко выраженный силуэт способствует закреплению за ним символа-ориентира центральной части города. Человеческие действия подлежат оценочным суждениям, потому что они ценностно - ориентированы. Следовательно, здание казначейства можно считать памятником двум выдающимся гражданам Томска –

К. К. Лыгину и Е. Н. Кухтерину. Первый из них создал образ Томска, второй – воплотил фантазии архитектора в жизнь.



# Характеристика архитектурных шедевров в стиле эклектики



5. «Красный корпус» ТГАСУ.  
1902-1904 гг.



6. Здание Окружного суда.  
1902-1904 гг.



# Эксперимент К. К. Лыгина в Томске в начале XX века



## 7. Торговый дом столичной фирмы «Штоль и Шмит». 1904-1906гг.

Сравним произведения архитектора К. К. Лыгина конца XIX- начала XX вв., опираясь на метод личного осмотра объектов материальной культуры.

С начала XX в. в практике зодчего все более активную позицию занимает стиль модерн.

В начале XX в. происходил также обратный процесс, однако не столь характерный для Сибири. Столичные фирмы и некоторые государственные учреждения заказывали составление чертежей на «свои» здания в Сибири. Так было с проектом аптеки для столичной фирмы «Штоль и Шмит» в Томске, выполненным архитектором К. К. Лыгиным.



# Эксперимент К. К. Лыгина в Томске в начале XX века



## 8. Дом –особняк Г. Ф. Флеера. 1904-1906гг., (дворец бракосочетания)

Дом, в котором по воле томского архитектора прописан дух венского «сецессиона». Этот стиль, столь модный в те годы в Европе, неожиданно объявляется в Сибири, за тысячи километров от Вены и в двух шагах от тайги., что выделяет Томск в ряду других городов. Самое красивое здание города заслуживает особо бережного к себе отношения.



# Эксперимент К. К. Лыгина в Томске в начале XX века



**9. Пироговское городское училище . 1911-1912гг.**

Здание ассиметрично. Наряду с использованием ренессансно-барочных элементов, вводились готические формы, декоративные детали модерна и неоклассицизма.



# Эксперимент К. К. Лыгина в Томске в начале XX века



## 10. Мост через реку Ушайку. 1916 г.

Архитектор выделяет береговые устои моста ростральными обелисками, наделяя их скульптурными элементами в виде носовых частей корабля и лепными деталями, прорисованными в модерне. Капитель с валютами и листьями аканта – часть сложного завершения колонны. Ограждение моста между фонарями – бетонное с ажурным рисунком, состоит из 10 звеньев. Замысел архитектора практически воплощен полностью.

# Результаты, их значимость

---

В итоге делаем выводы. Изучение архитектурной деятельности К. К. Лыгина в Томске в 1895-1928гг. – это расширение диапазона знаний по истории архитектуры не только Томска, Сибирского региона, но и отечественной истории. Достижение нового уровня знаний стало возможно благодаря анализу новых источников.

Интегрируя все составляющие этапов деятельности К.К.Лыгина можно констатировать, что на рубеже веков в Томске работал самый маститый архитектор. Он находится у истоков архитектурного образования в Сибири. Долгие годы архитектор преподавал в Томском политехническом институте, передавая свой профессиональный опыт не одному поколению студентов.

Архитектурные шедевры зодчего в Томске в стиле эклектики – это отражение души автора, свидетельство высокого уровня профессионализма, вещественные источники, которые свидетельствуют о культуре не менее достоверно, чем письменные.

К.К. Лыгин впервые в Томске умело сочетал местный строительный материал песчаник и красный лицевой кирпич. Причем, песчаник использовался одновременно как декоративный и конструктивный элемент. Благодаря такому сочетанию здания становились нарядными и удобными в эксплуатации, узнаваемы.

Суть эксперимента: знаток исторических стилей, архитектор-художник, зодчий-эклектик Лыгин начинает строить здания в стиле модерн. Это сокровища томской архитектуры.

Гипотеза, что деятельность архитектора Лыгина имеет научное, историческое и воспитательное значение, подтверждена.

Материал используется на уроках истории как объект самостоятельного исследования.

Культура в работе представлена как исторически развивающаяся система созданных человеком материальных и духовных ценностей.

В школе создана группа «Будущий архитектор». Результаты деятельности группы: выступили на школьной научно-практической конференции «О времени, и о себе», представили доклады, оформили презентацию экскурсий, участвовали в городском туристско-краеведческом фестивале «Друзья таежного края». Написали статью в газету «Муравейник». Значимость результатов заключается в колоссальном воспитательном значении.