

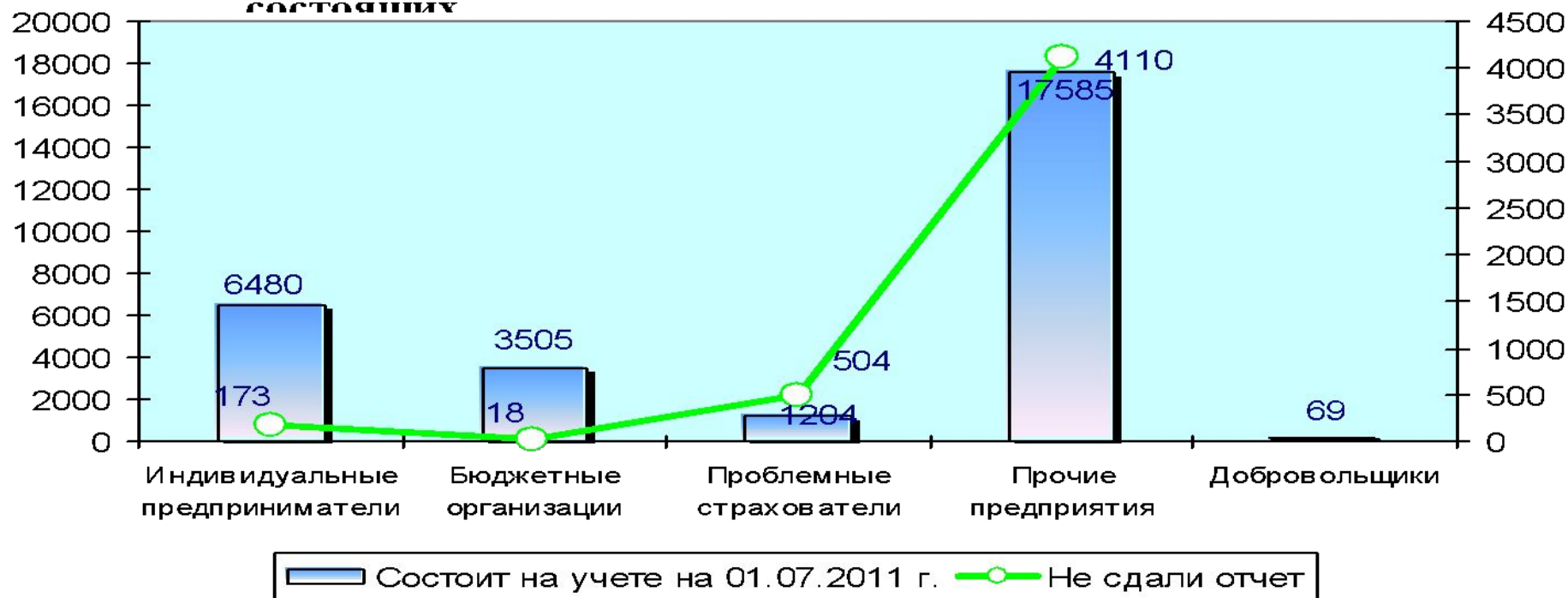
Об исполнении бюджета Курского регионального отделения Фонда социального страхования Российской Федерации за 1-е полугодие 2011 года

В 2011 году деятельность регионального отделения осуществляется в соответствии с Федеральным Законом от 08.12.2010 года №334-ФЗ «О бюджете Фонда социального страхования Российской Федерации на 2011 год и плановый период 2012 и 2013 годов» и Постановлением Фонда социального страхования Российской Федерации от 14.12.2010 года №261 «О бюджете Фонда социального страхования Российской Федерации на 2011 год и плановый период 2012 и 2013 годов».

Число страхователей, состоящих на учете в региональном отделении по состоянию на 01.07.2011 года возросло на 0,2% в сравнении с их числом на 01.01.2011 г. и составляет 28843 страхователей.

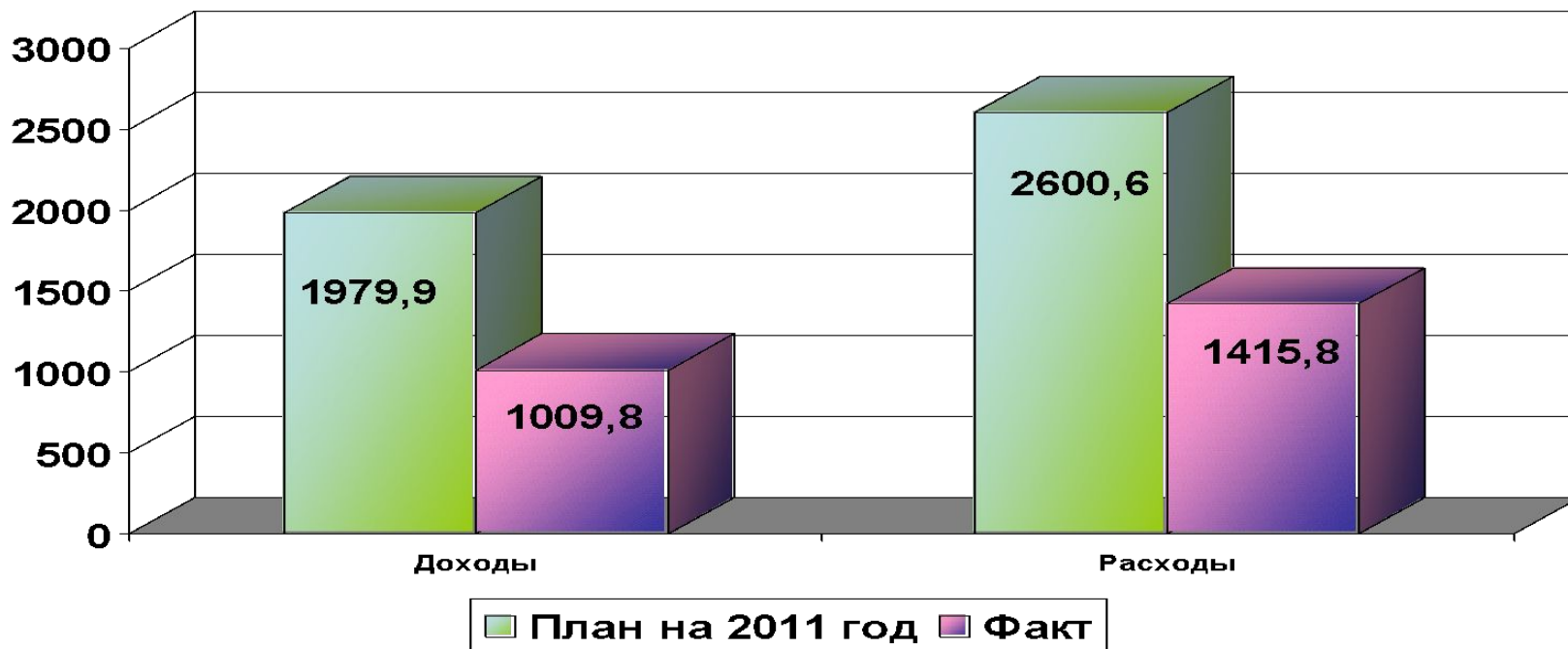
Структура

состоящих отчетность



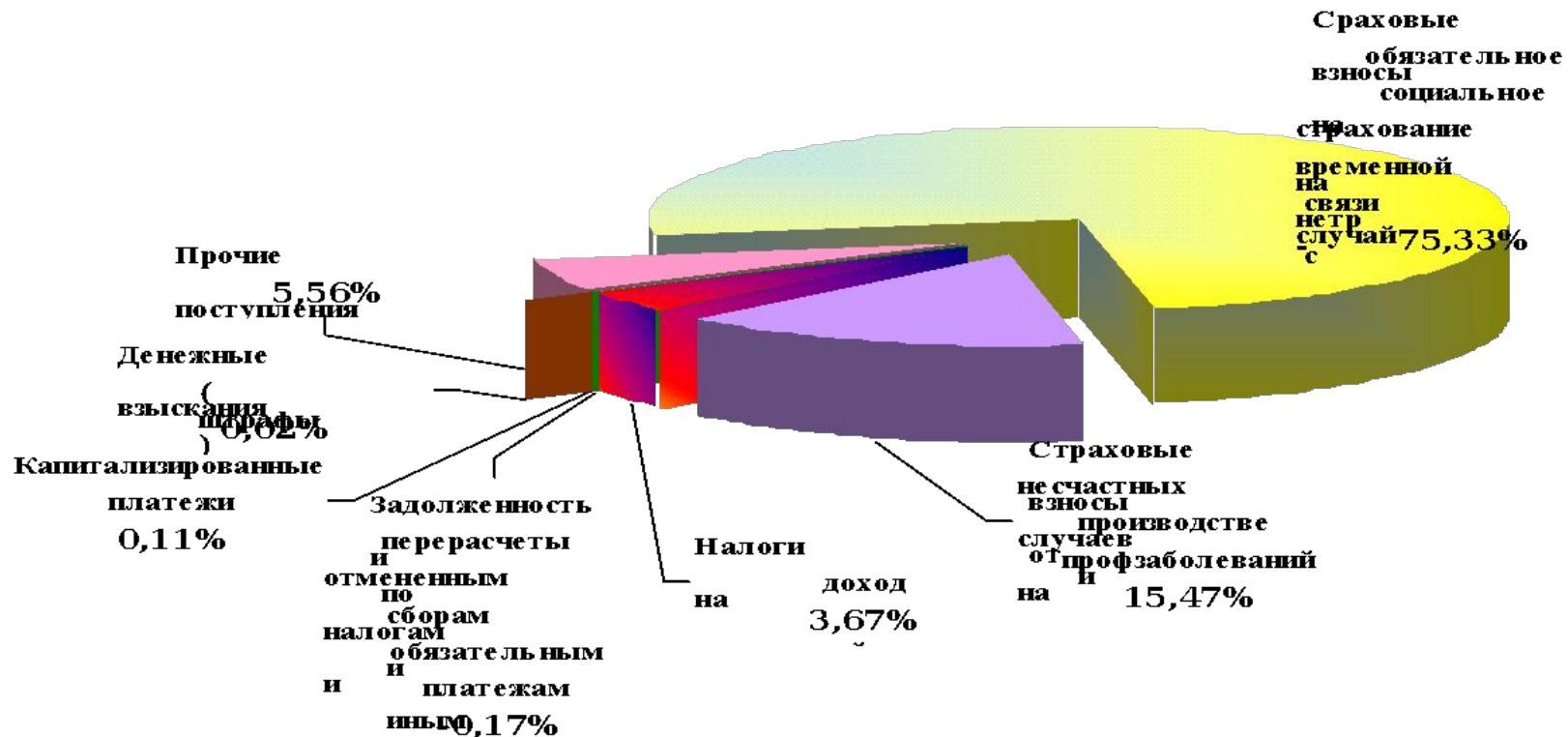
Уровень отчетной дисциплины возрос до 83,3% против 83,1% в аналогичном периоде 2010 года, что является результатом проводимой отделением Фонда работы с группой «проблемных» страхователей: обращения к руководителям, а в исключительных случаях в саморегулируемые организации арбитражных управляющих.

Исполнение бюджета регионального отделения в 1-м полугодии 2011 года (млн.руб.)



Доходы исполнены на 51,0% к плану или 129,0% к 1 полугодью 2010 года
Расходы исполнены на 54,4% к плану или 103,3% к 1 полугодью 2010 года

Структура доходов



Общая сумма доходов регионального отделения в 1-м полугодии 2011 года составила 1 009,8 млн. рублей, в том числе:

- Налоги и взносы на социальные нужды – 90,8%
- Прочие источники – 9,2%

Страховые взносы на обязательное социальное страхование от несчастных случаев на производстве и профзаболеваний поступили в сумме 156,2 млн. рублей. По сравнению с аналогичным периодом 2010 года поступление страховых взносов возросло на 11,7% за счет увеличения выплат в пользу работников, на которые начисляются страховые взносы на 10,1%, коэффициента сбора до 99,0% (1-е полугодие 2010 года – 98,8%). Среднеотраслевой страховой тариф сложился на уровне 0,55%.

Страховые взносы на обязательное социальное страхование на случай временной нетрудоспособности и в связи с материнством поступили в сумме 760,6 млн. рублей. По сравнению с аналогичным периодом 2010 года поступление страховых взносов увеличилось на 31,5% за счет увеличения базы для исчисления страховых взносов на 32,3% (переход страхователей, применяющих специальные налоговые режимы на уплату страховых взносов) и коэффициента сбора до 96,8% (1-е полугодие 2010 года – 96,7%). Средний страховой тариф составил 2,83% - в связи с применением некоторыми категориями страхователей пониженного страхового тарифа, осуществлением выплат инвалидам и превышением предельной величины базы для начисления страховых взносов.

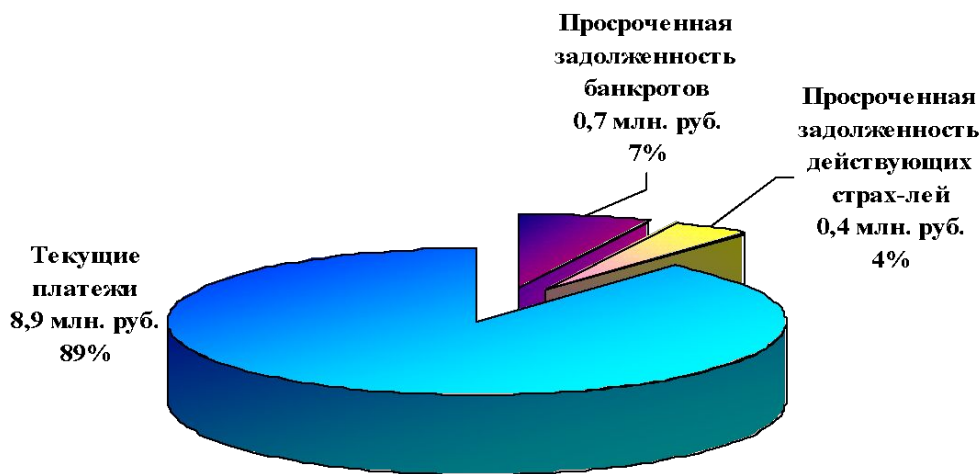
Задолженность страхователей по уплате страховых взносов по двум видам страхования в 1-м полугодии 2011 года увеличилась на 24,0 млн. рублей или на 46,9% и по состоянию на 01.07.2011 г. составила 75,3 млн. рублей, однако просроченная задолженность сократилась на 3,4% и составила 19,7 млн. рублей.

В том числе:

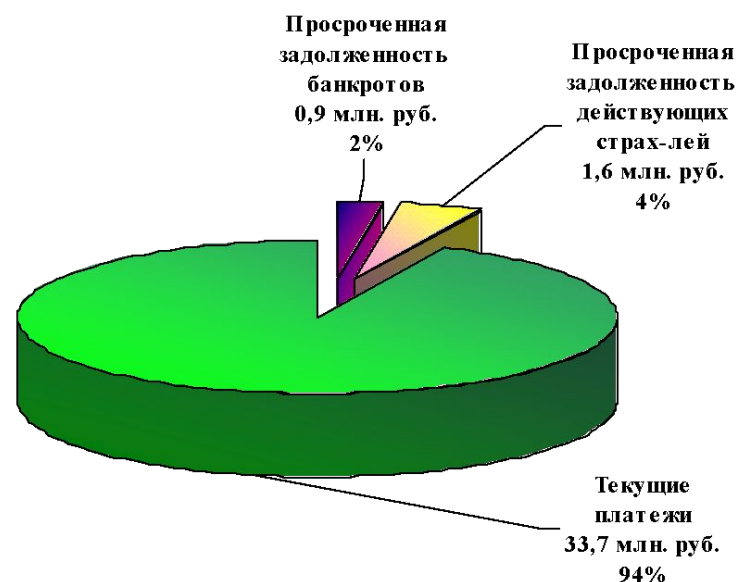
- по обязательному социальному страхованию на случай временной нетрудоспособности и в связи с материнством задолженность составляет – 36,1 млн. рублей, из неё просроченная – 2,5 млн. рублей;
- по обязательному социальному страхованию от несчастных случаев на производстве и профзаболеваний задолженность составляет – 39,2 млн. рублей, из неё просроченная – 17,2 млн. рублей.

Структура задолженности страхователей по уплате страховых взносов на обязательное социальное страхование на случай временной нетрудоспособности и в связи с материнством (млн. руб.)

по состоянию на 01.01.2011 года



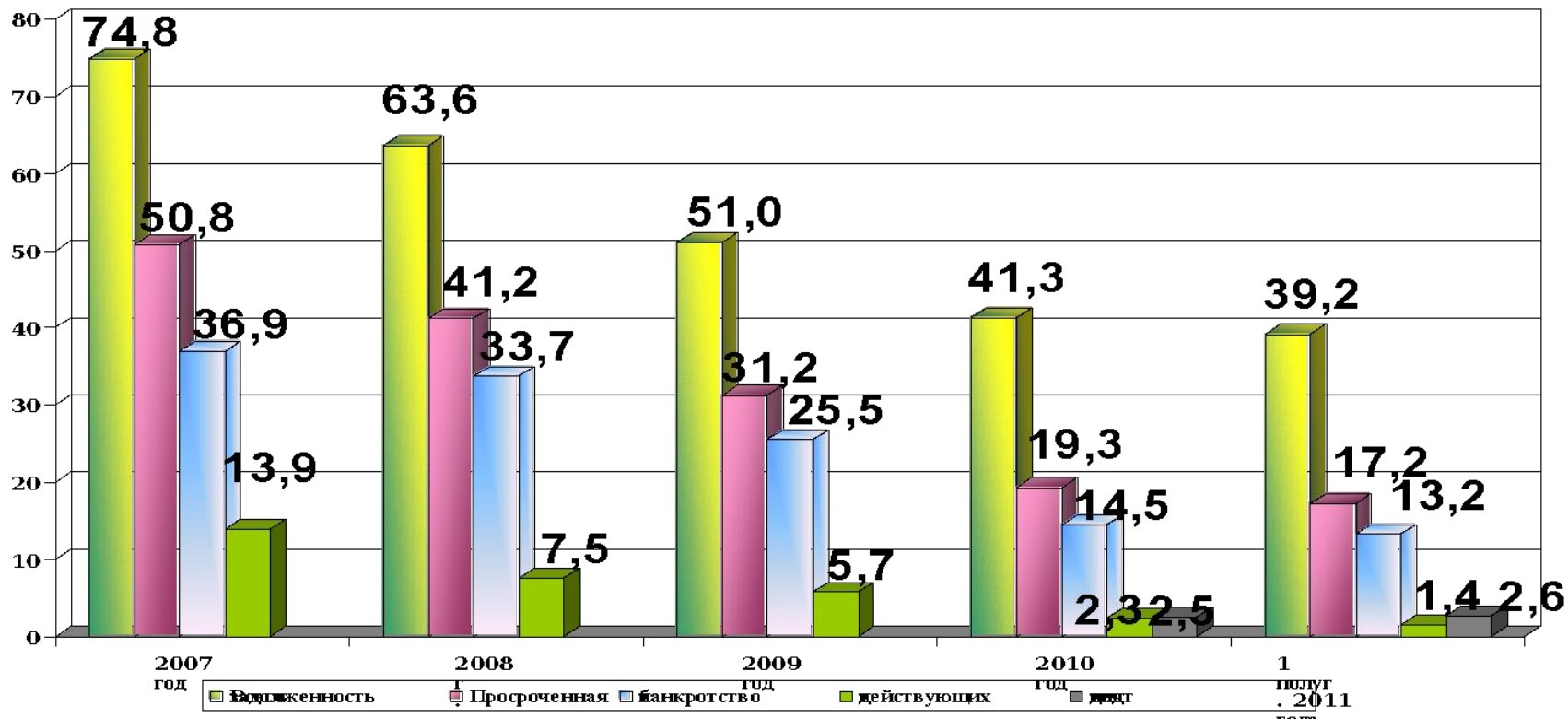
по состоянию на 01.07.2011 года



В том числе по группам страхователей просроченная задолженность на 01.07.2011 г. составила:

- Индивидуальные предприниматели – 0,12 млн. рублей,
- Бюджетные организации – 0,09 млн. рублей,
- Прочие организации – 1,41 млн. рублей,
- «Проблемные» страхователи – 0,88 млн. рублей.

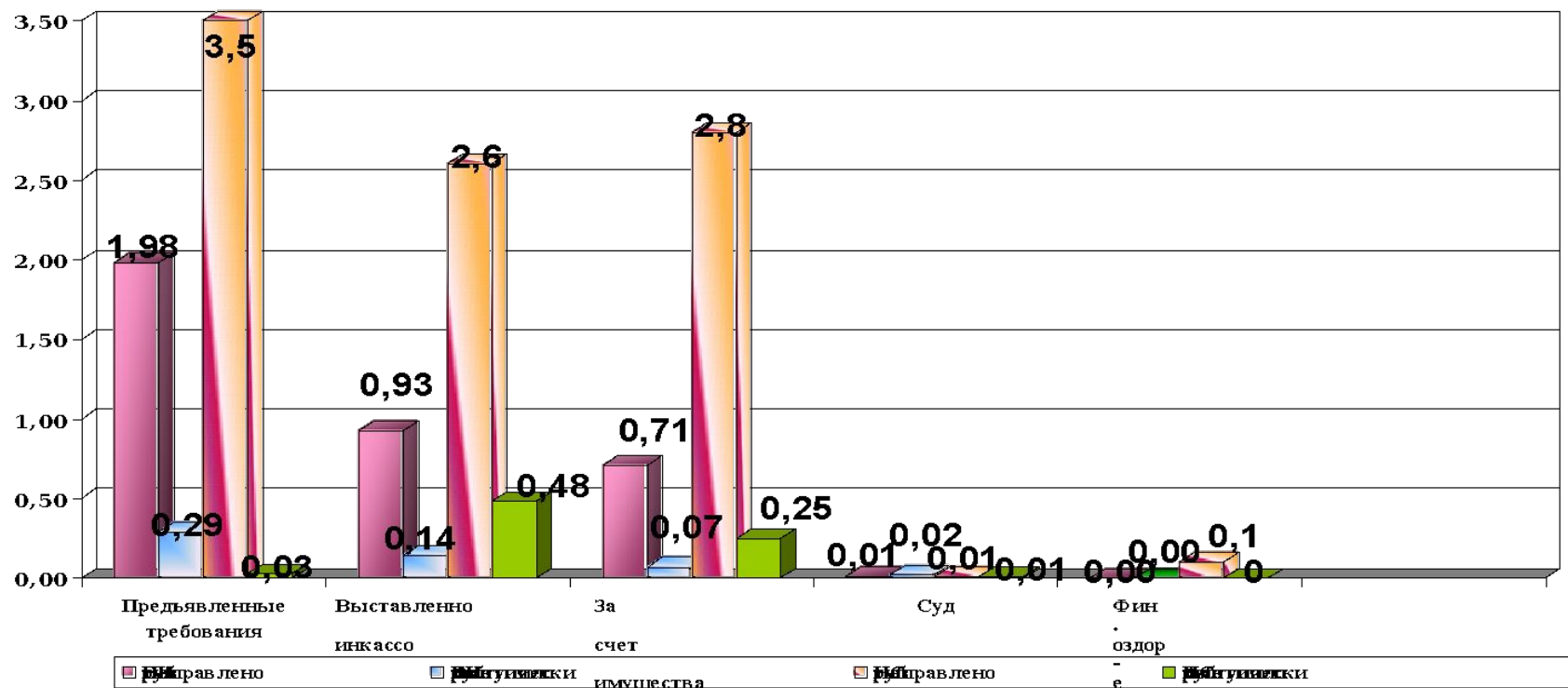
Структура задолженности страхователей по уплате страховых взносов от несчастных случаев на производстве и профессиональных заболеваний за 2007-2011 г.г. (млн. руб.)



В том числе по группам страхователей просроченная задолженность по состоянию на 01.07.2011 г. составила:

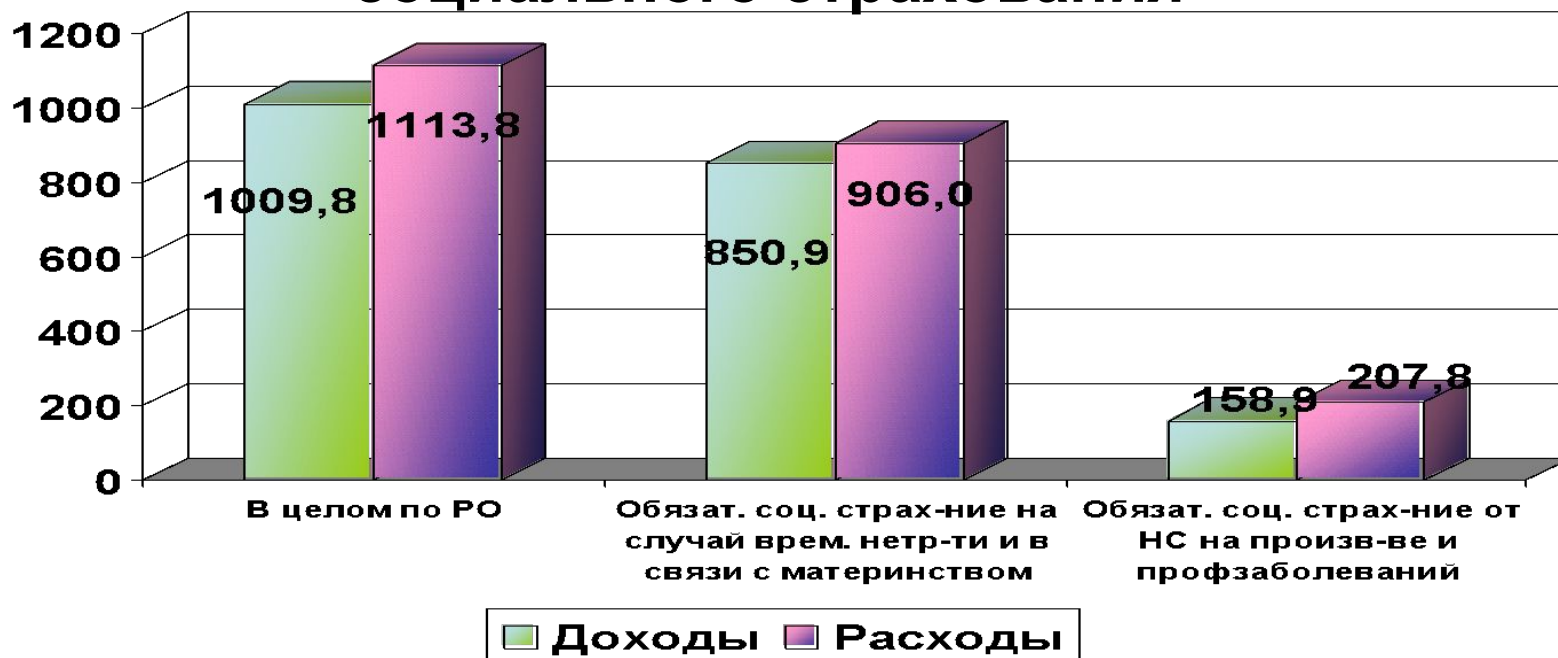
- Индивидуальные предприниматели – 0,04 млн. рублей,
- Бюджетные организации – 0,01 млн. рублей,
- Прочие организации – 4,05 млн. рублей,
- «Проблемные» страхователи – 13,11 млн. рублей.

Комплекс мер, принятых в 1 полугодии 2011 года отделением Фонда для взыскания просроченной задолженности по обоим видам обязательного социального страхования



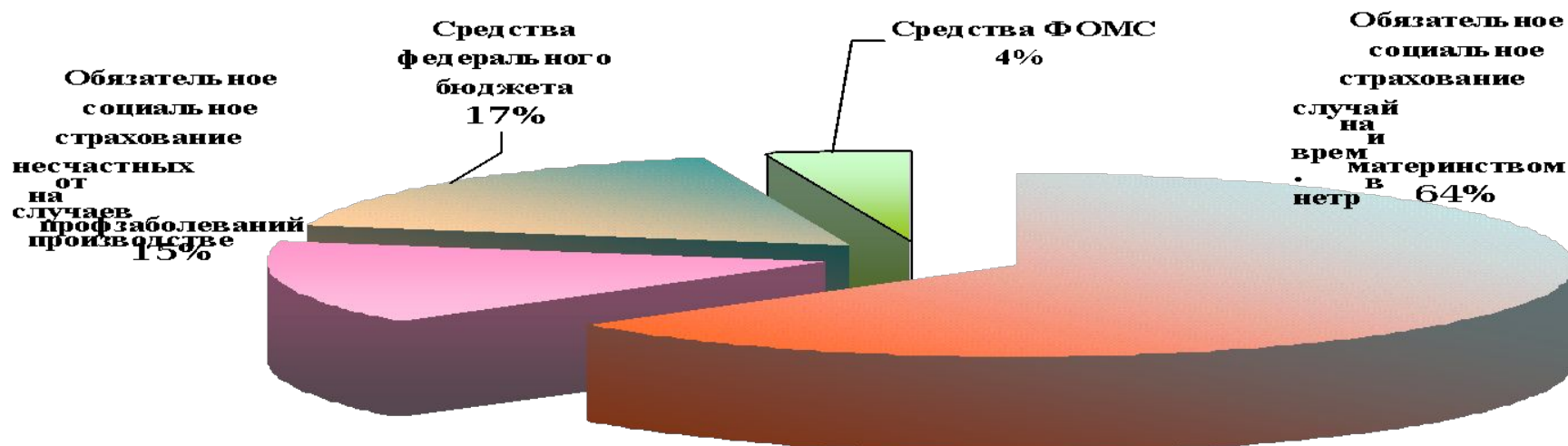
Отделением Фонда предъявлено 1805 требований на уплату просроченной задолженности на сумму 5,5 млн. рублей, выставлено 811 инкассовых поручений, в службу судебных приставов и арбитражный суд направлено 492 обращения (постановления) о взыскании просроченной задолженности за счет имущества страхователей. В погашение задолженности поступило – 4,8 млн. руб.

Исполнение бюджета в целом по региональному отделению и по двум видам обязательного социального страхования



В отчетном периоде по обязательному социальному страхованию на случай временной нетрудоспособности и в связи с материнством дефицит составил 55,2 млн. рублей или 25,1% к уровню аналогичного периода прошлого года, а по обязательному социальному страхованию от несчастных случаев на производстве и профзаболеваний дефицит составил 49,0 млн. рублей или 125,3% к 1-му полугодю 2010 года, который покрыт за счет средств централизованного резерва Фонда социального страхования РФ.

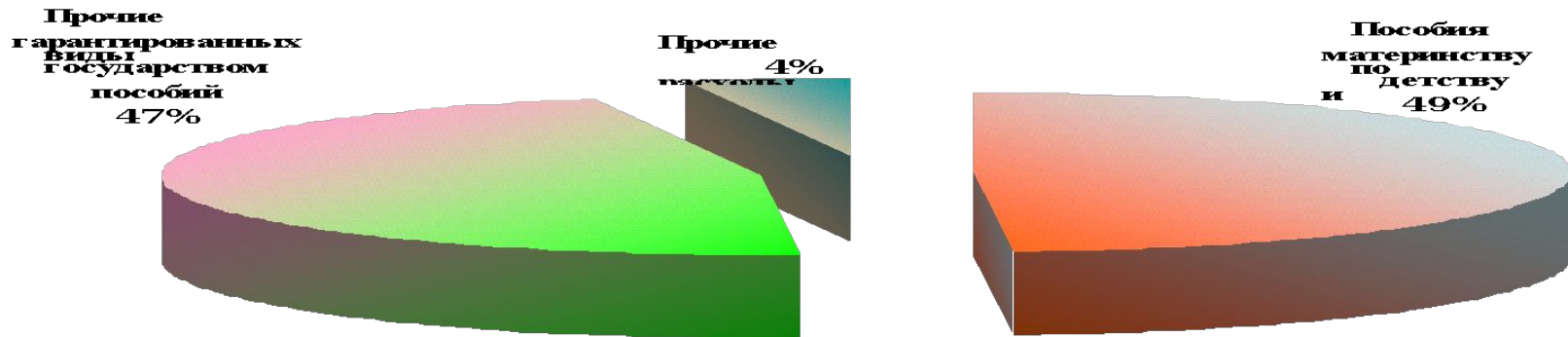
Структура расходов бюджета за 1 полугодие 2011 года



Бюджетные показатели по расходам, утвержденные региональному отделению на 2011 год, исполнены:

- по обязательному социальному страхованию на случай временной нетрудоспособности и в связи с материнством на 56,5%;
- по обязательному социальному страхованию от несчастных случаев на производстве и профзаболеваний на 47,6%.

Структура расходов бюджета обязательного социального страхования на случай временной нетрудоспособности и в связи с материнством за 1 полугодие 2011 года

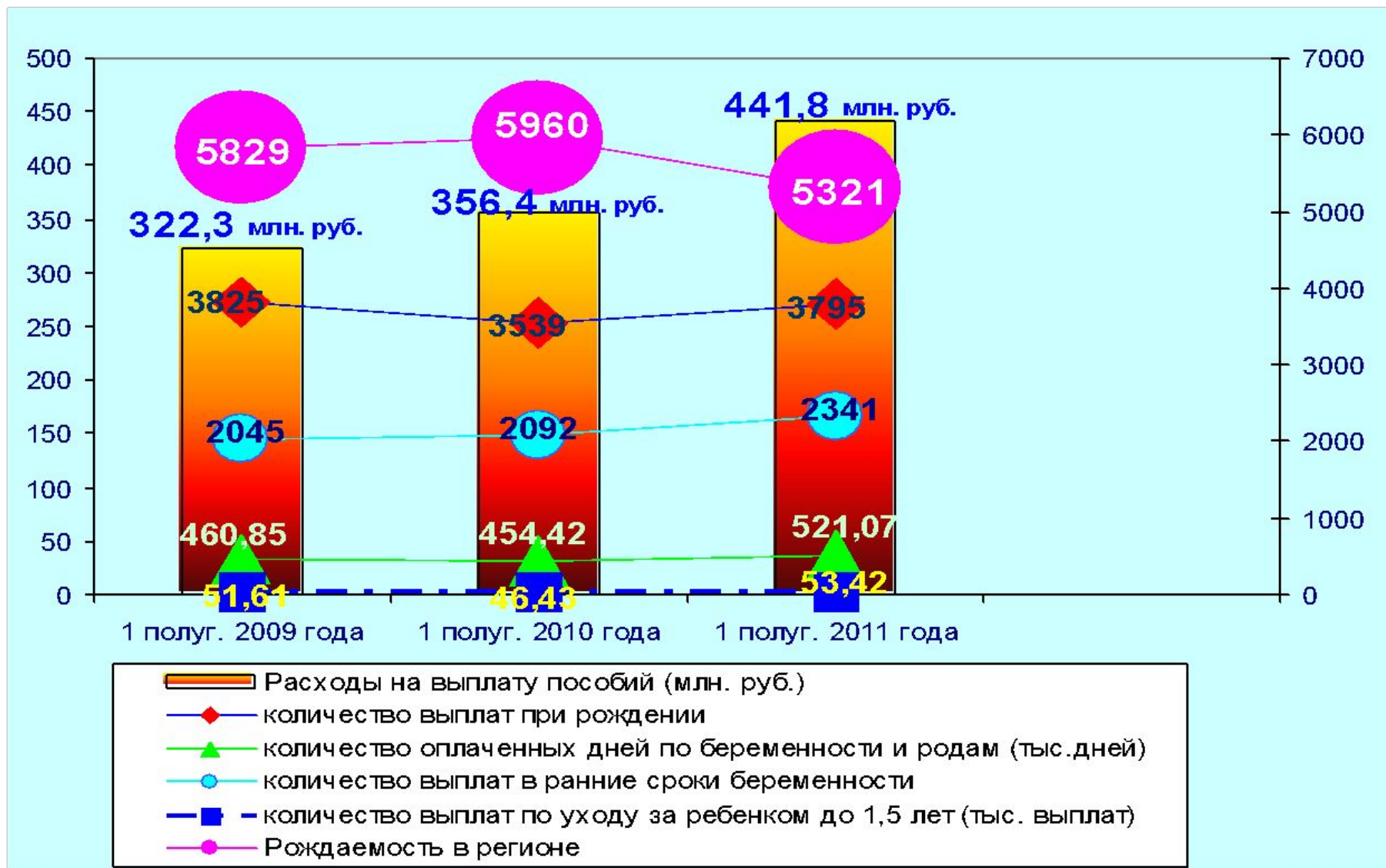


Основным направлением расходования средств обязательного социального страхования является выплата гарантированных государством пособий, на выплату которых в отчетном периоде направлено 866,6 млн. рублей.

В том числе на выплату пособий по материнству и детству приходится 51% расходов или 441,8 млн. рублей. По сравнению с аналогичным периодом 2010 года расходы на эти цели возросли на 24%, за счет увеличения:

- числа оплаченных дней по беременности и родам на 14,7%;
- числа выплаченных пособий по уходу за ребенком до достижения им возраста полутора лет на 15,1%;
- числа выплаченных пособий при рождении ребенка на 7,2%;
- числа выплаченных единовременных пособий женщинам при постановке на учет в ранние сроки беременности на 11,9%.

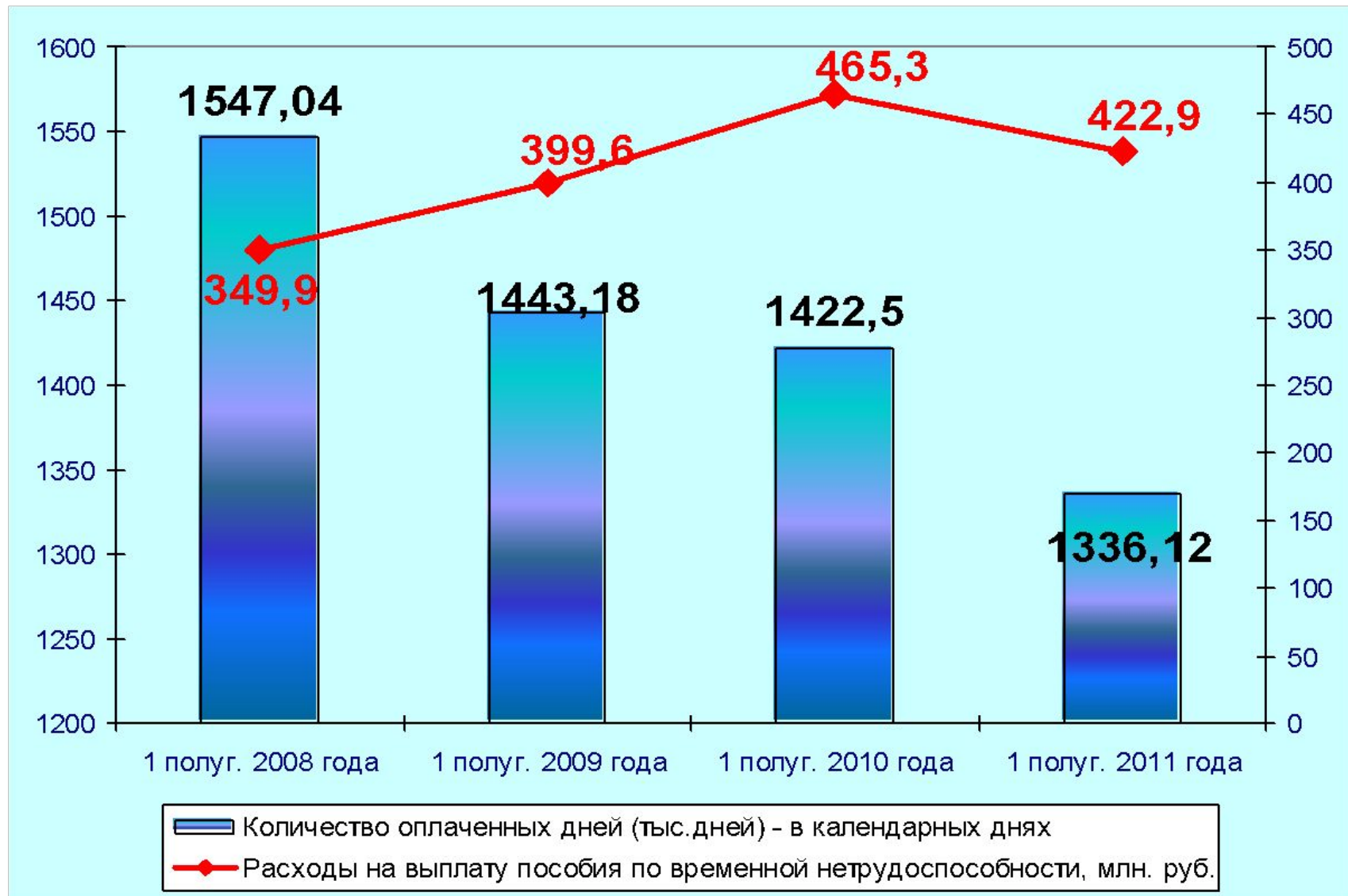
Динамика расходов и количества выплаченных пособий по материнству и детству гражданам, подлежащим обязательному социальному страхованию за 1-е полугодие 2009-2011 гг.



На выплату пособий по временной нетрудоспособности приходится 48,8% расходов на выплату пособий или 422,9 млн. рублей. По сравнению с аналогичным периодом 2010 года расходы на выплату пособия сократились на 9,1% за счет:

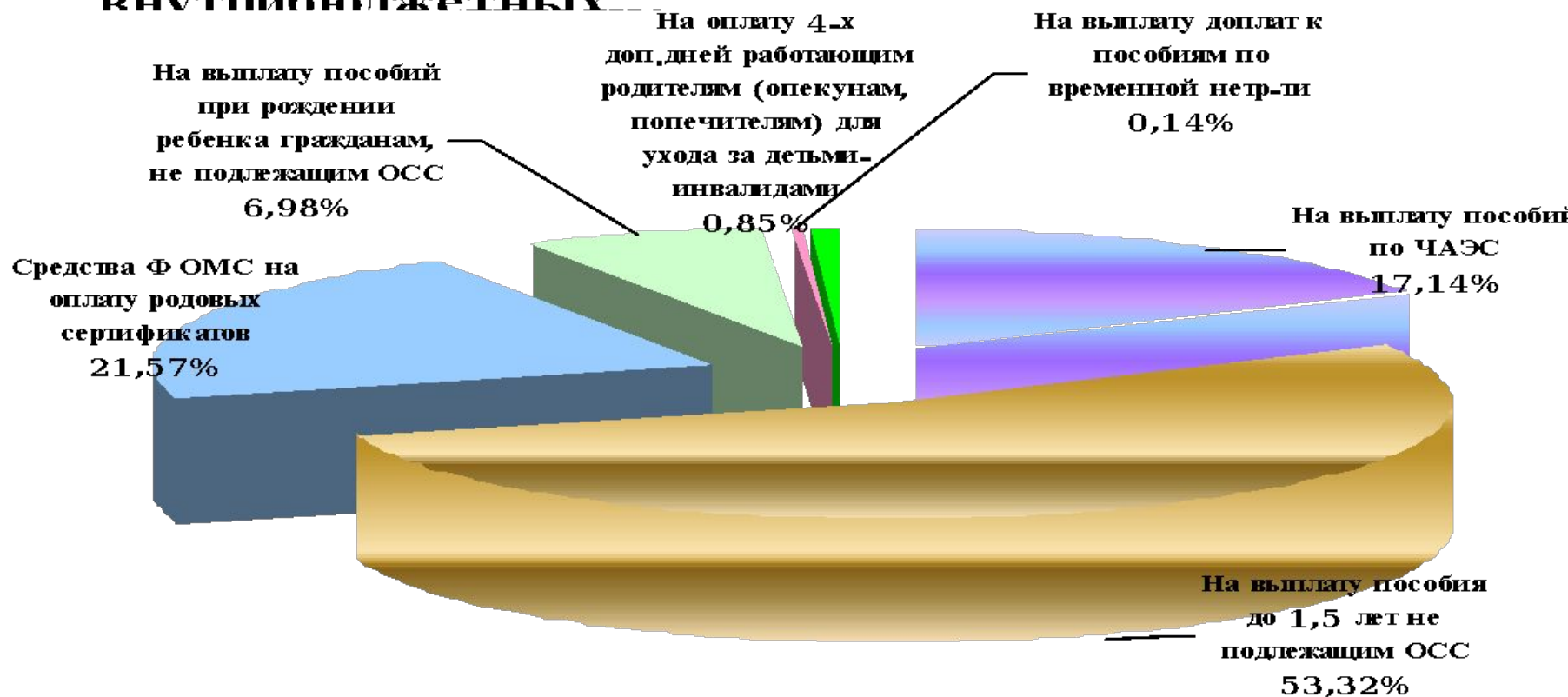
- снижения потерь рабочего времени в связи с временной нетрудоспособностью на 6,1%;
- сокращения средней продолжительности одного случая до 12,3 дней против 13,4 дней в 1-м полугодии 2010 года;
- уменьшения средней стоимости больничного листка на 3,2%, на который приходится 56,3% средней заработной платы против 58,9% в 1-м полугодии 2010 года.

Динамика расходов и количества оплаченных дней пособия по временной нетрудоспособности за 2008-2011 гг.



Структура

1 внутрибюджетных

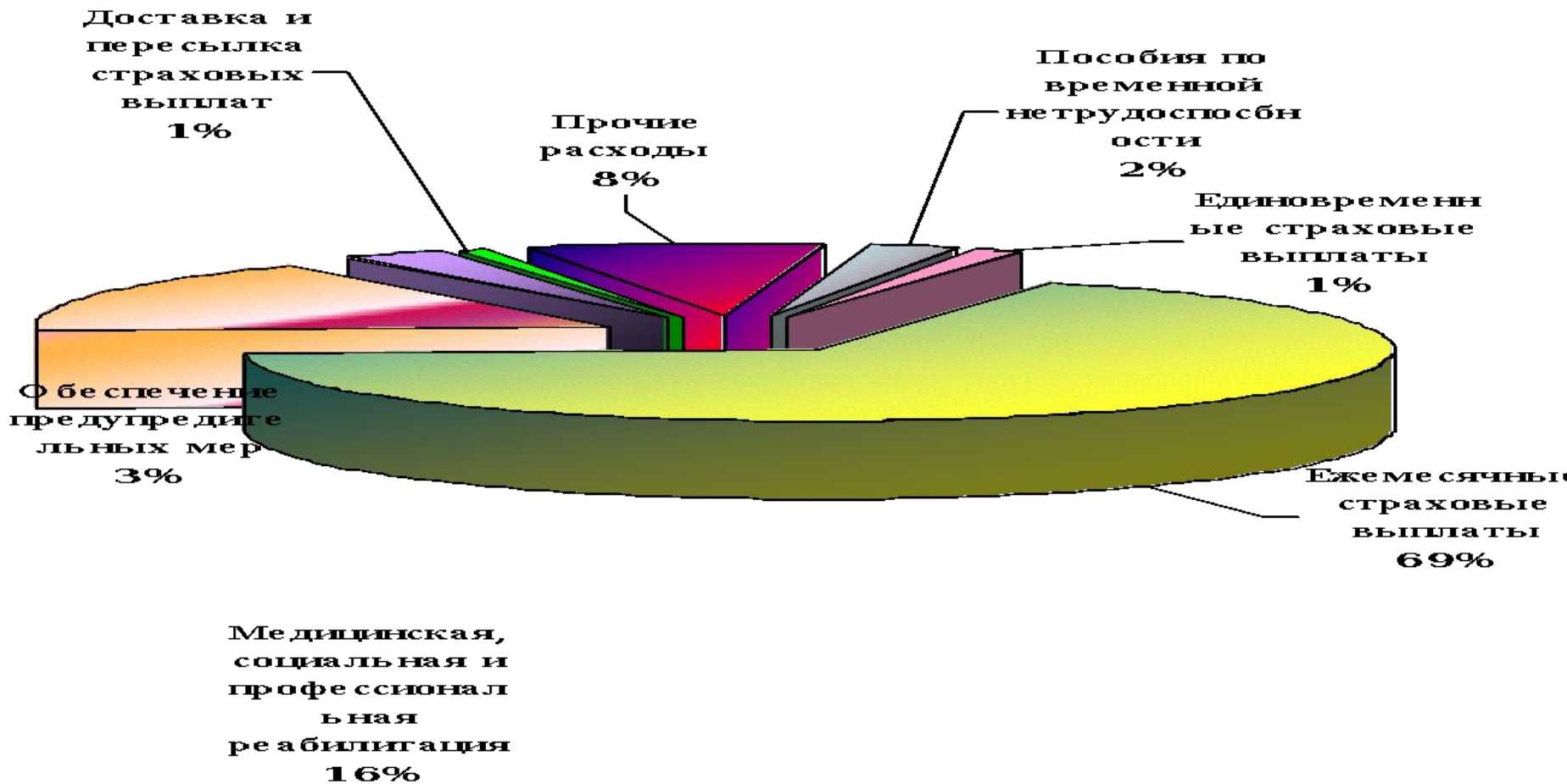


Всего поступило 282,2 млн.
рублей

Поступление средств Федерального бюджета составило 282,2 млн. рублей и направлено в полном объеме:

- на выплату 2,9 тыс. гражданам пособий в соответствии с Федеральным законом «О социальной защите граждан, подвергшихся воздействию радиации вследствие катастрофы на Чернобыльской АЭС»,
- на выплату 51,0 тыс. ежемесячных пособий по уходу за 9,9 тыс. детей до 1,5 лет гражданам, не подлежащим обязательному социальному страхованию,
- на выплату 1,6 тыс. пособий при рождении ребенка гражданам, не подлежащим обязательному социальному страхованию,
- на оплату 3,6 тыс. дополнительных выходных дней работающим родителям по уходу за 152 детьми-инвалидами,
- на осуществление доплат к пособиям по временной нетрудоспособности отдельным категориям граждан в связи с зачетом в страховой стаж нестраховых периодов 167 получателям,
- на финансирование программы родовых сертификатов, в том числе на оказание медицинской помощи в период беременности, родов и послеродовой период 5,8 тыс. женщин, по диспансерному наблюдению 7,6 тыс. детей в течение первого года жизни.

Структура расходов обязательного социального страхования от несчастных случаев на производстве и профзаболеваний за 1 полугодие 2011 года

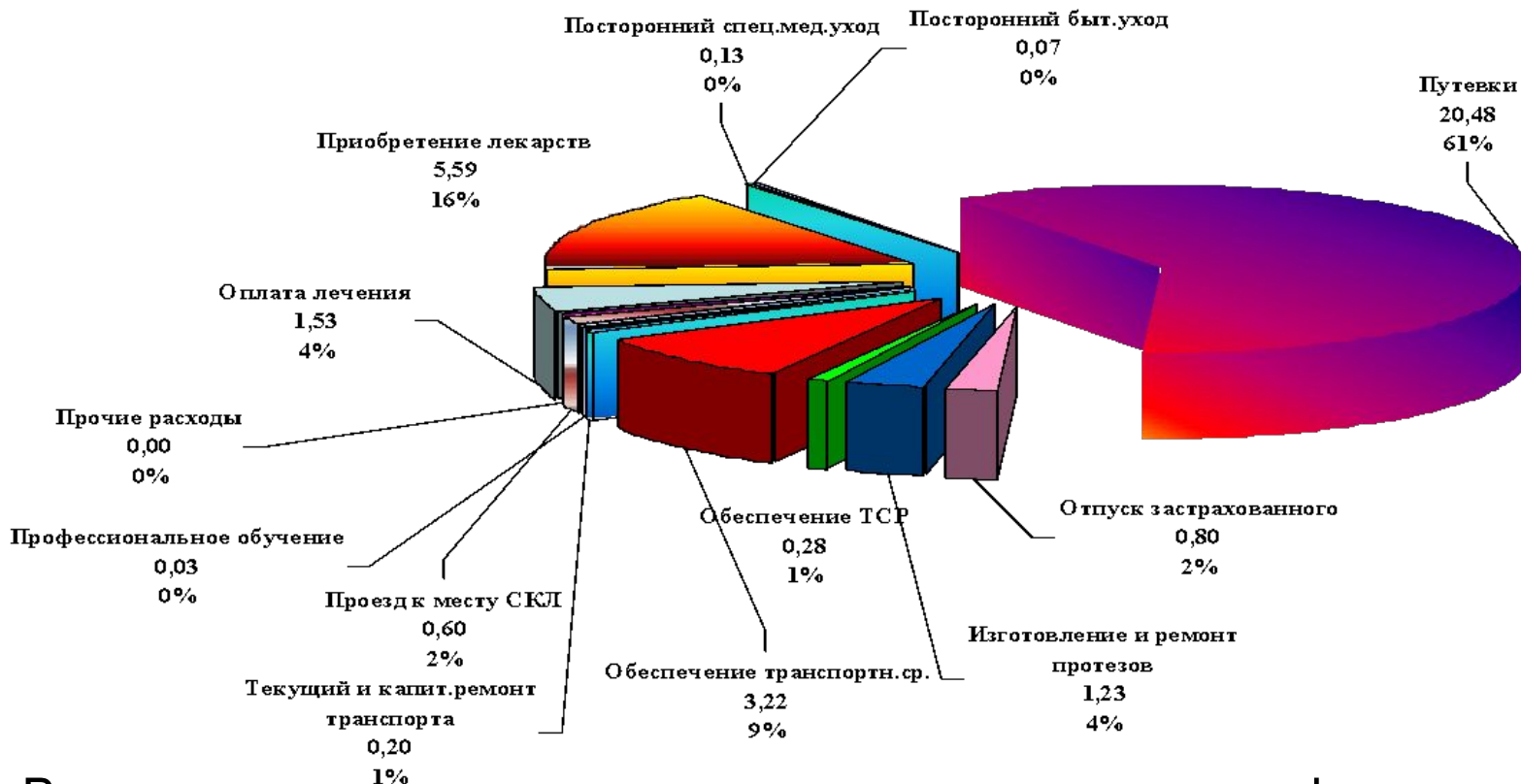


Расходы на выплату **пособия по временной нетрудоспособности в связи с несчастным случаем на производстве и профессиональным заболеванием** составили 5,0 млн. рублей и по сравнению с аналогичным периодом предыдущего года сократились на 21,0%. Численность пострадавших сократилась на 30,4% и составила 160 человек.

Средства, направленные на **медицинскую, социальную и профессиональную реабилитацию пострадавших** составили 34,1 млн. рублей или 136,5% к аналогичному периоду предыдущего года. Основную часть расходов составили расходы на оплату санаторно-курортного лечения пострадавших (61%) или 20,5 млн. рублей.

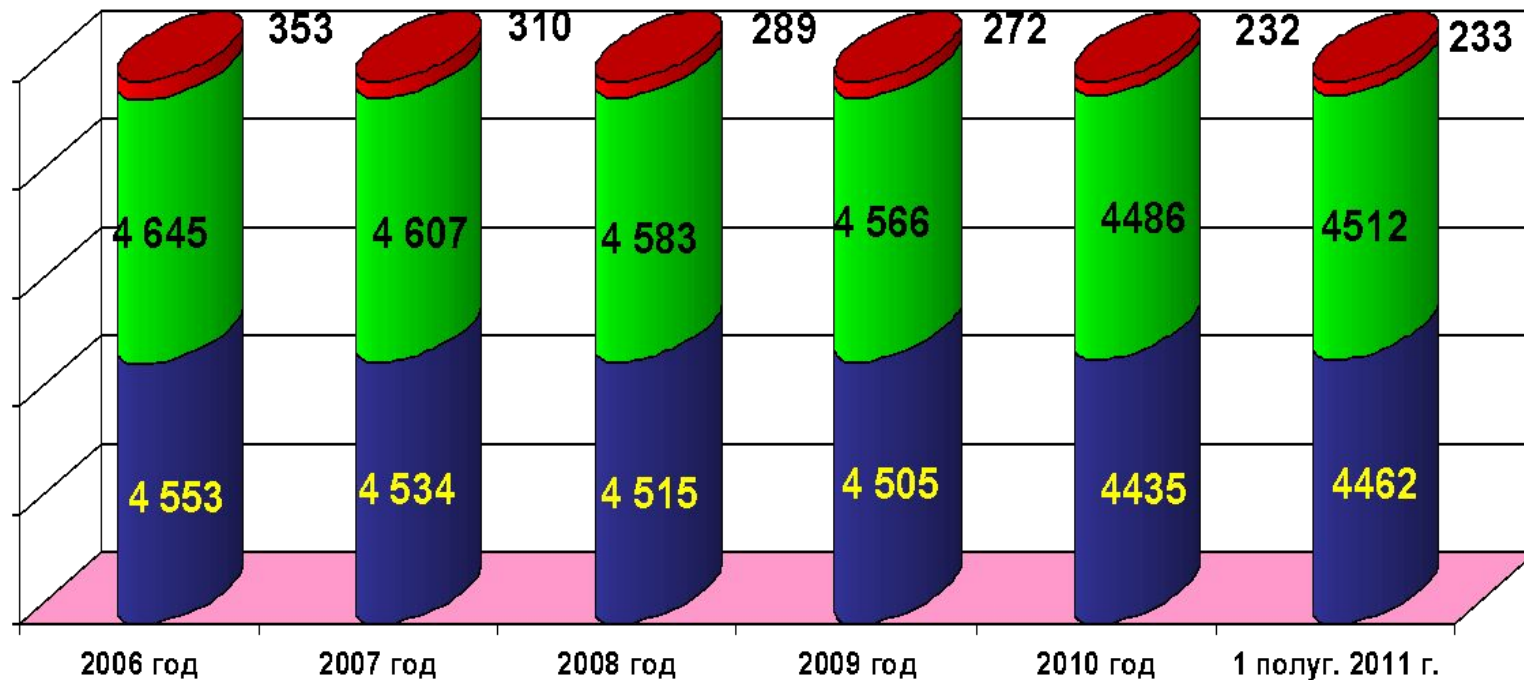
Расходы на **финансовое обеспечение предупредительных мер по сокращению производственного травматизма и профессиональных заболеваний** составили 6,5 млн. рублей, из которых 38,5% или 2,5 млн. рублей направлены на приобретение средств индивидуальной защиты для работников, занятых на работах с вредными и (или) опасными производственными факторами.

Структура дополнительных расходов на медицинскую, социальную и профессиональную реабилитацию за 1 полугодие 2011 года (млн. рублей)



В отчетном периоде медицинская, социальная и профессиональная реабилитация оплачена для 2 230 получателей, в том числе автомобилями необходимой модификации обеспечено 15 человек, 851 застрахованный получил санаторно-курортное лечение, лекарства и изделия медицинского назначения оплачены для 632 застрахованных.

Динамика численности получателей страховых выплат и количества дел пострадавших, по которым производятся страховые выплаты



■ Количество дел ■ Количество получателей ■ в т.ч. в связи со смертью застрахованного

На выплату страхового обеспечения 4512 застрахованным гражданам, получившим повреждение здоровья вследствие несчастного случая на производстве и профессионального заболевания, из которых 233 человека являются получателями страховых выплат в связи со смертью застрахованного, было направлено 144,7 млн. рублей или 109,8% по отношению к 1 полугодю 2010 года.