

---

**ОБ ИСПОЛНЕНИИ ФЗ «ОБ ОБРАЗОВАНИИ» № 3266-1  
(в ред. ФЗ от 22.08.2004 N 122-ФЗ, от 29.12.2010 N 439-ФЗ), ст. 55**

**О ПРЕДОСТАВЛЕНИИ ЛЬГОТ СЕЛЬСКИМ УЧИТЕЛЯМ**

**по состоянию на 01.04.11  
(в разрезе субъектов Российской Федерации)**

**Москва**

---



## Резюме

---

- ❑ В настоящий момент всероссийский мониторинг по вопросам льгот для сельских учителей не проводится.
- ❑ Федеральными органами исполнительной власти, ответственными за реализацию ФЦП «Социальное развитие села до 2012 г.» (Минсельхоз) и ФЦП «Жилище» (Минрегион), информация о выполнении бюджетных обязательств по льготам сельским учителям в разрезе субъектов Российской Федерации не собирается.
- ❑ Исполнение положений ФЗ № 3266-1 по льготам сельским учителям, состоящим на учете в качестве нуждающихся в жилых помещениях или улучшении жилищных условий, имеет значительные региональные различия: от особо проблемной (Республики Алтай и Хакасия, Тверская область), до проблемной (Забайкальский край, Республики Саха(Якутия), Тыва) и умеренно проблемной ситуации (Смоленская, Курская и Орловская области).
  - ❑ Согласно действующим нормативно-правовым актам субъектов Российской Федерации, в части льгот сельским учителям по оплате услуг ЖКХ, в 58% регионах обеспечивается 100% покрытие фактических расходов, тогда как в 30% регионах фактические затраты возмещаются в пределах региональных нормативов.

## Резюме

---

- Финансовые затраты на 1 сельского учителя (среднемесячная начисленная заработанная плата и льготы на оплату услуг ЖКХ) имеют большой региональный разброс: от 8 236 рублей до 40 865 рублей, т.е. в 4,9 раза. Это позволяет выделить три группы субъектов:
  - ✓ регионы с низким уровнем затрат (до 10 900 рублей на 1 сельского учителя) – например, республики Дагестан и Мордовия, Брянская область,
  - ✓ регионы со средним уровнем затрат (от 11 000 рублей до 27 000 рублей) – Магаданская область, республики Саха (Якутия) и Коми,
  - ✓ регионы с высоким уровнем затрат (от 27 500 рублей до 40 865 рублей) – Ямало-Ненецкий и Чукотский автономные округа, Камчатский край.
  
- Совокупные расходы федерального и регионального бюджетов на 1 сельского учителя\* по субъектам, которые предоставили полную информацию, позволил выделить группу лидеров по величине затрат: Сахалинская область, Краснодарский край и Чукотский АО.
  - \* Льготы на оплату услуг ЖКХ, среднемесячная начисленная заработанная плата и средства на улучшение жилищных условий в рамках ФЦП «Жилище», «Социальное развитие села до 2012 г.» и проч. федеральных и региональных целевых программ.

## Резюме

---

- ❑ Наиболее актуальными проблемами, беспокоящими сельских учителей, освещаемыми в СМИ в 2010 и начале 2011 годов, являются:
  - ✓ восходящий тренд внимания к вопросам лишения сельских учителей льгот на оплату ЖКХ, включая счета за электричество, газ, воду и отопление (центральное отопление, дрова и торф),
  - ✓ сохранение на 2-3 позиции по важности темы закрытия школ и сокращения сельских учителей,
  - ✓ резкий скачек обеспокоенности низким уровнем зарплат сельских учителей
  
- ❑ Актуальными проблемами для работы сельских школ, лидирующими с большим отрывом среди тем, упоминаемых в СМИ за 2010 и начало 2011 года, являются:
  - ✓ слабое материально-техническое оснащение сельских школ, аварийное и пожароопасное состояние, отсутствие средств на ремонт,
  - ✓ нехватка квалифицированных сельских учителей,
  - ✓ большие расстояния от места проживания учителей до школы, низкий уровень транспортной доступности сельских школ. Программа «Сельский автобус».

## Ограничения

---

Получение достоверной информации на основе данных, предоставленных из различных источников информации, требует дополнительной экспертно-аналитической работы для обеспечения методической сопоставимости.

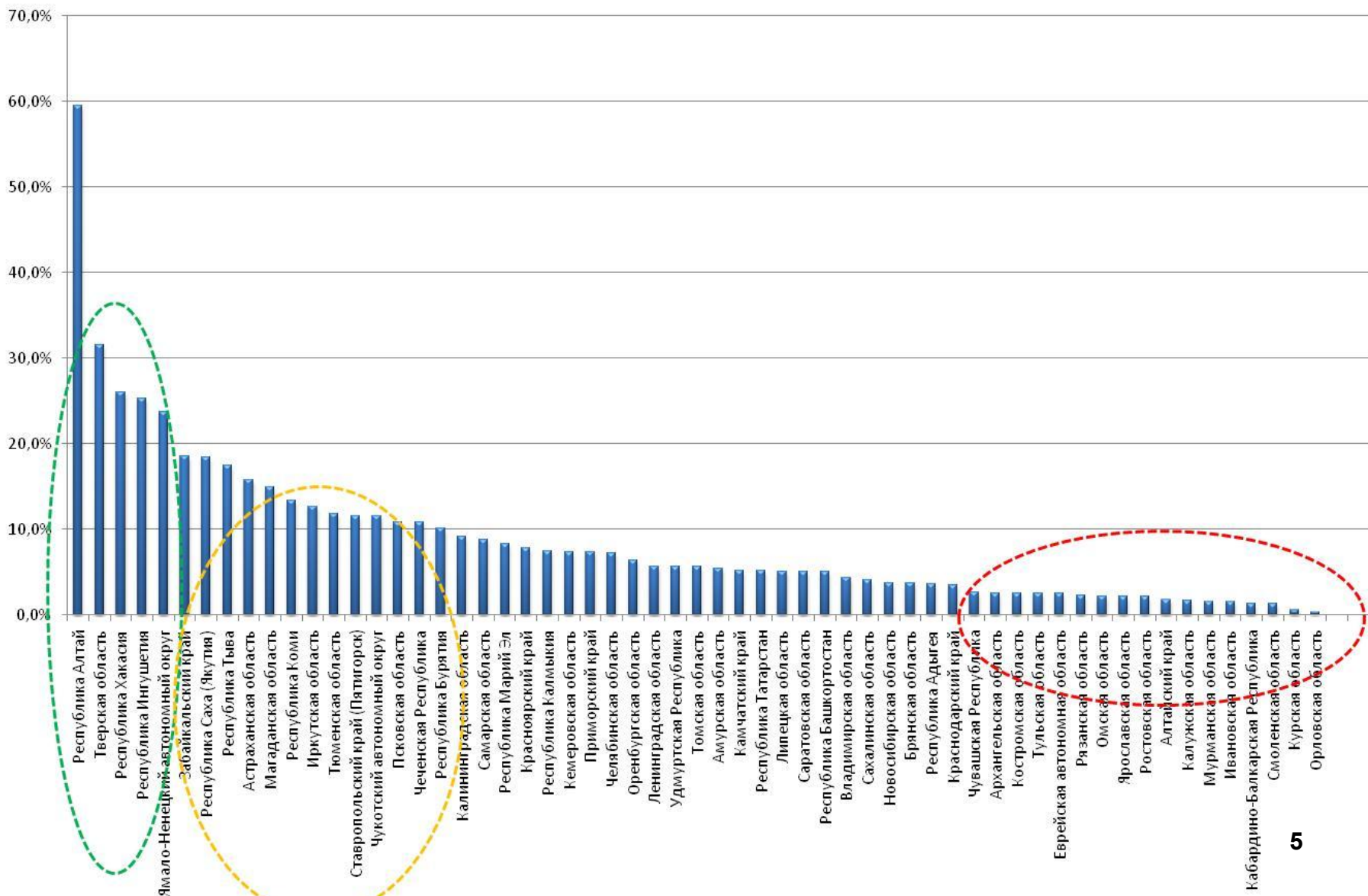
Среди выявленных проблем:

1) данные Росстата о численности учителей, проживающих в сельской местности, рабочих поселках, по ряду субъектов не совпадают с данными Минобрнауки и от самих субъектов Российской Федерации. В ряде случаев в «численность учителей» включаются учителя–пенсионеры, т.к. объем средств бюджета субъекта Российской Федерации, предусмотренный на предоставление компенсаций, не был разделен. В иных случаях в «численность учителей» включаются также прочие категории, на которых распространялись социальные льготы (врачи, фармацевты и др.). В связи с этим Аналитическим центром были произведены дополнительные расчеты по определению объема средств бюджета субъекта Российской Федерации на одного учителя, что в конечном итоге позволило провести сравнительные оценки в разрезе субъектов Российской Федерации;

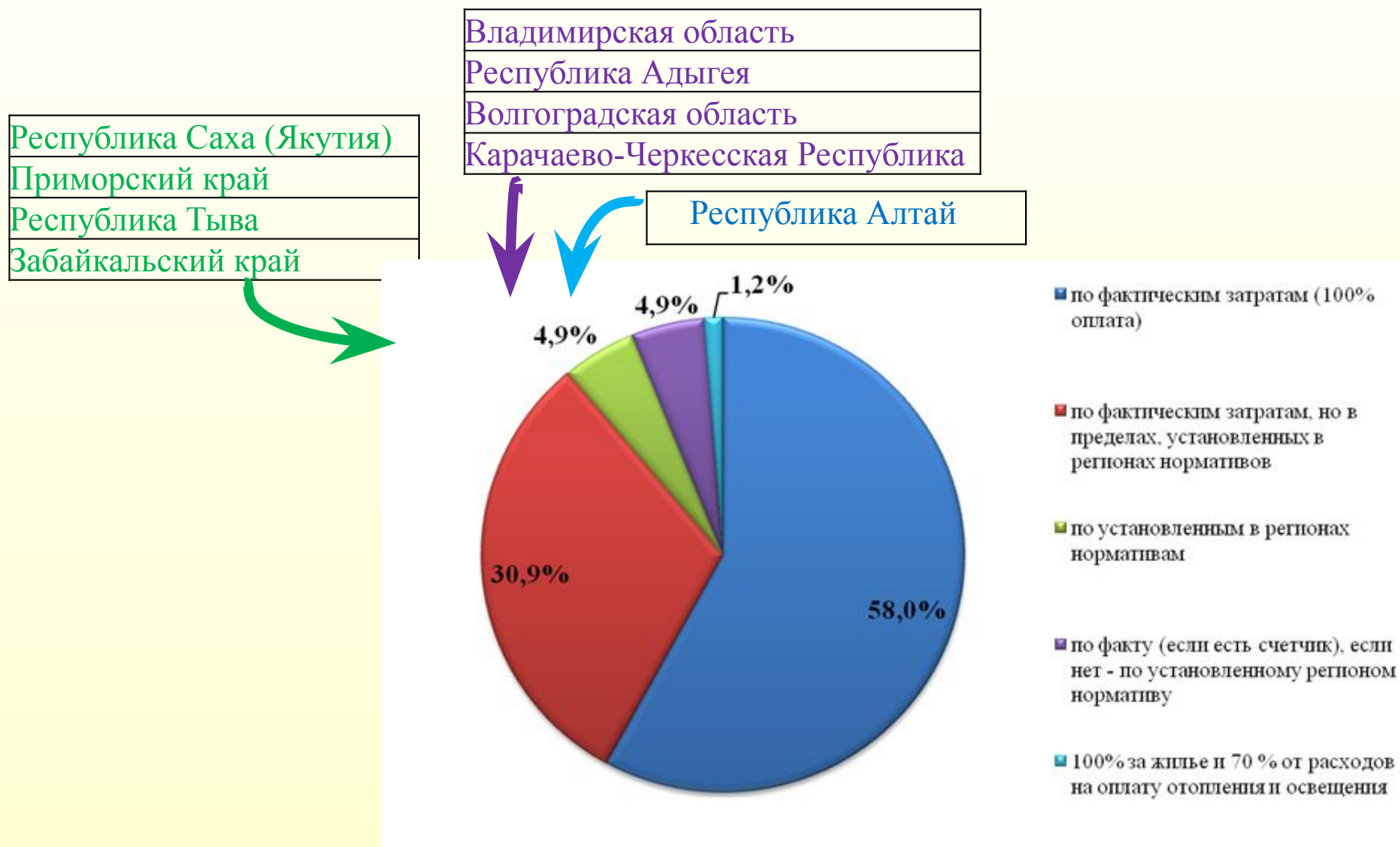
2) не по всем запрашиваемым показателям субъекты Российской Федерации и Минобрнауки России смогли предоставить данные, в частности, связанные с федеральными и региональными целевыми программами по поддержке и улучшению жилищных условий;

3) представленная информация имеет разные системы измерения: чаще в денежном выражении, в некоторых случаях – в натуральном (например, количество выделенных квартир для учителей).

# Доля сельских учителей, состоящих на учете в качестве нуждающихся в жилых помещениях или улучшении жилищных условий, от общего числа учителей



## Льготы сельским учителям по оплате услуг ЖКХ



## Льготы сельским учителям по оплате услуг ЖКХ

---

### по фактическим затратам (100% оплата)

---

Псковская область  
Воронежская область  
Курская область  
Липецкая область  
Московская область  
Смоленская область  
Тамбовская область  
Тульская область  
Ярославская область  
Республика Калмыкия  
Краснодарский край  
Астраханская область  
Ростовская область  
Республика Карелия  
Республика Коми  
Архангельская область  
Вологодская область  
Чеченская Республика  
Хабаровский край  
Амурская область  
Еврейская автономная область  
Чукотский автономный округ  
Республика Хакасия  
Алтайский край  
Красноярский край

Иркутская область  
Кемеровская область  
Новосибирская область  
Омская область  
Томская область  
Республика Ингушетия  
Республика Северная Осетия — Алания  
Свердловская область  
Ханты-Мансийский автономный округ — Югра  
Республика Марий Эл  
Республика Мордовия  
Удмуртская Республика  
Кировская область  
Пензенская область  
Самарская область  
Ульяновская область  
Республика Дагестан  
Белгородская область  
Ивановская область  
Калужская область  
Костромская область  
Новгородская область



## Льготы сельским учителям по оплате услуг ЖКХ

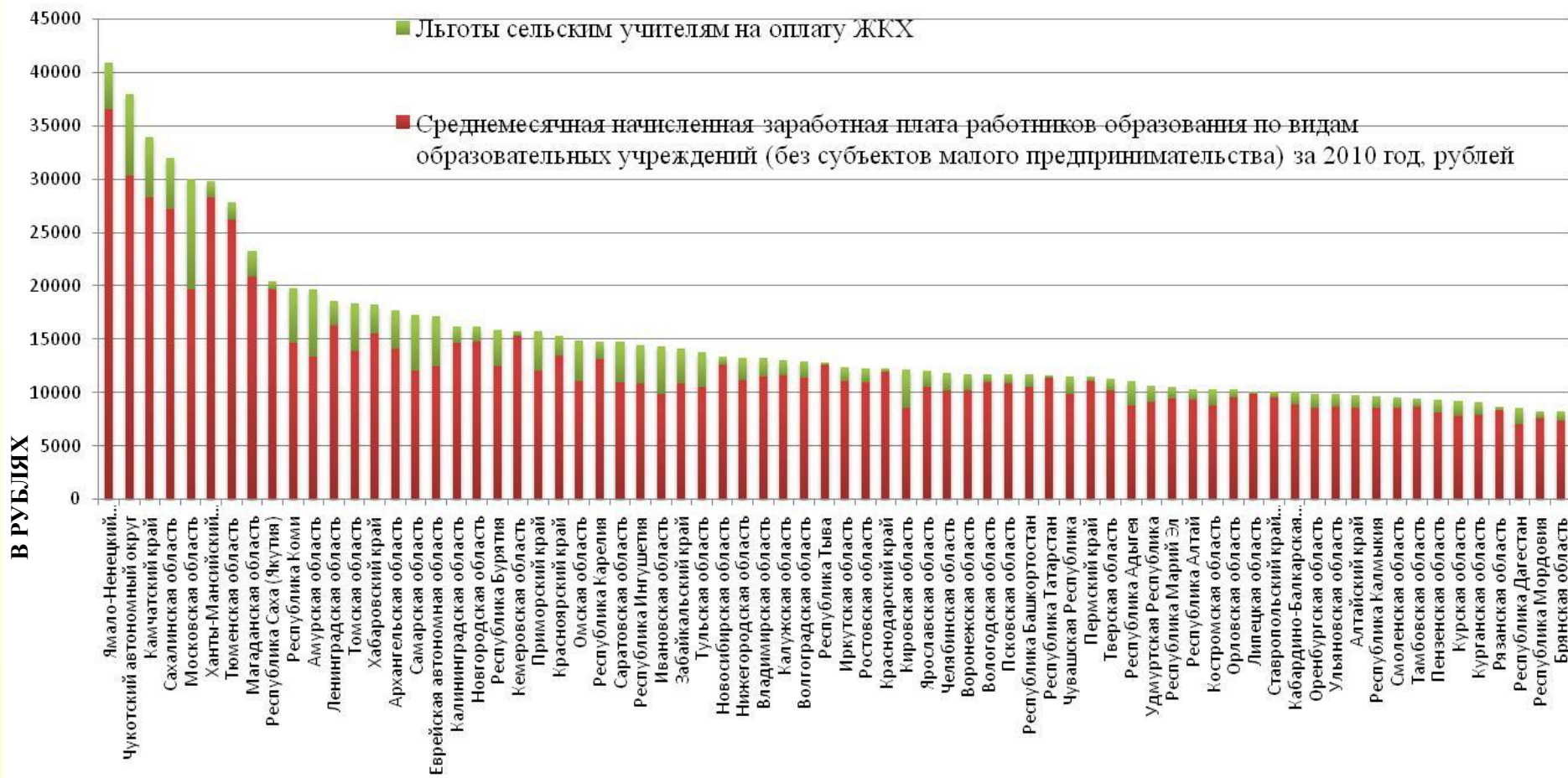
---

**по фактическим затратам, но в пределах,  
установленных в регионах нормативов**

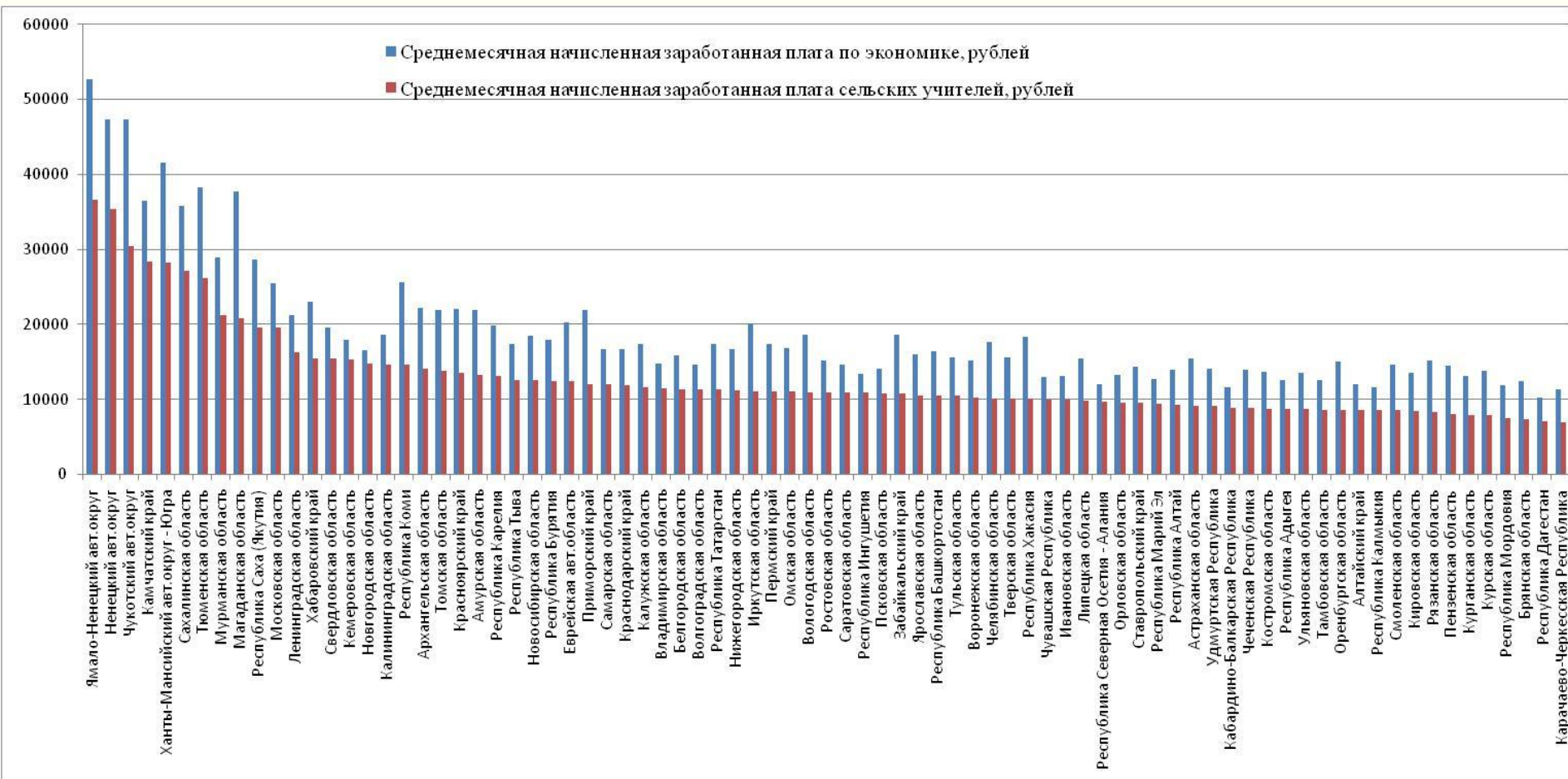
---

Брянская область  
Орловская область  
Рязанская область  
Тверская область  
Ленинградская область  
Мурманская область  
Камчатский край  
Магаданская область  
Сахалинская область  
Республика Бурятия  
Ненецкий автономный округ  
Курганская область  
Ямало-Ненецкий автономный округ  
Республика Башкортостан  
Республика Татарстан  
Чувашская Республика  
Нижегородская область  
Оренбургская область  
Пермский край  
Саратовская область  
Кабардино-Балкарская Республика  
Ставропольский край (Пятигорск)  
Калининградская область  
Тюменская область  
Челябинская область

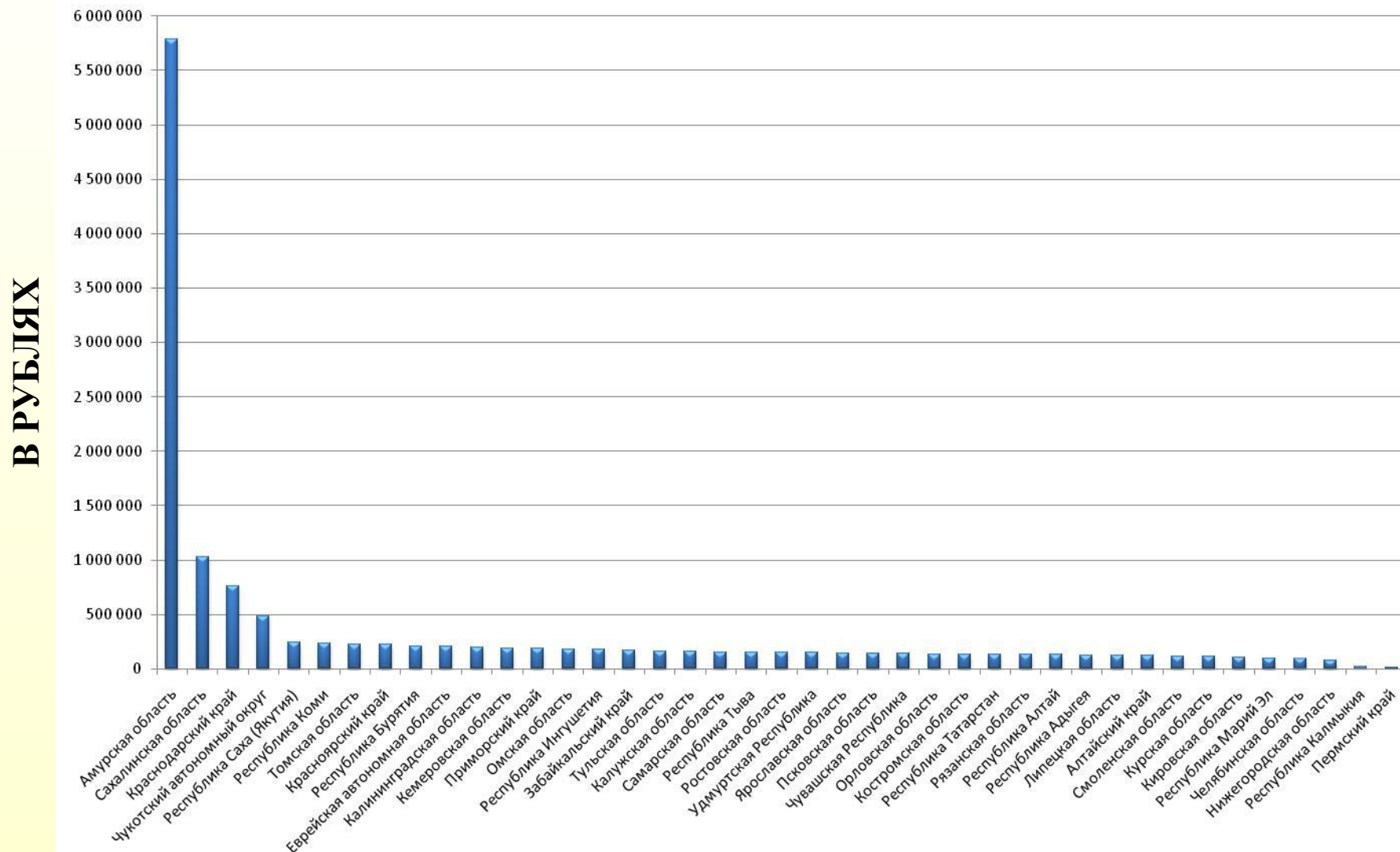
# Совокупные расходы на 1 сельского учителя по обеспечению льготами на оплату ЖКХ и среднемесячной начисленной заработной платой (без учета средств на жилищное строительство)



## Среднемесячная начисленная заработанная плата сельских учителей в сравнении со среднемесячной начисленной заработной платой по экономике в субъекте Федерации



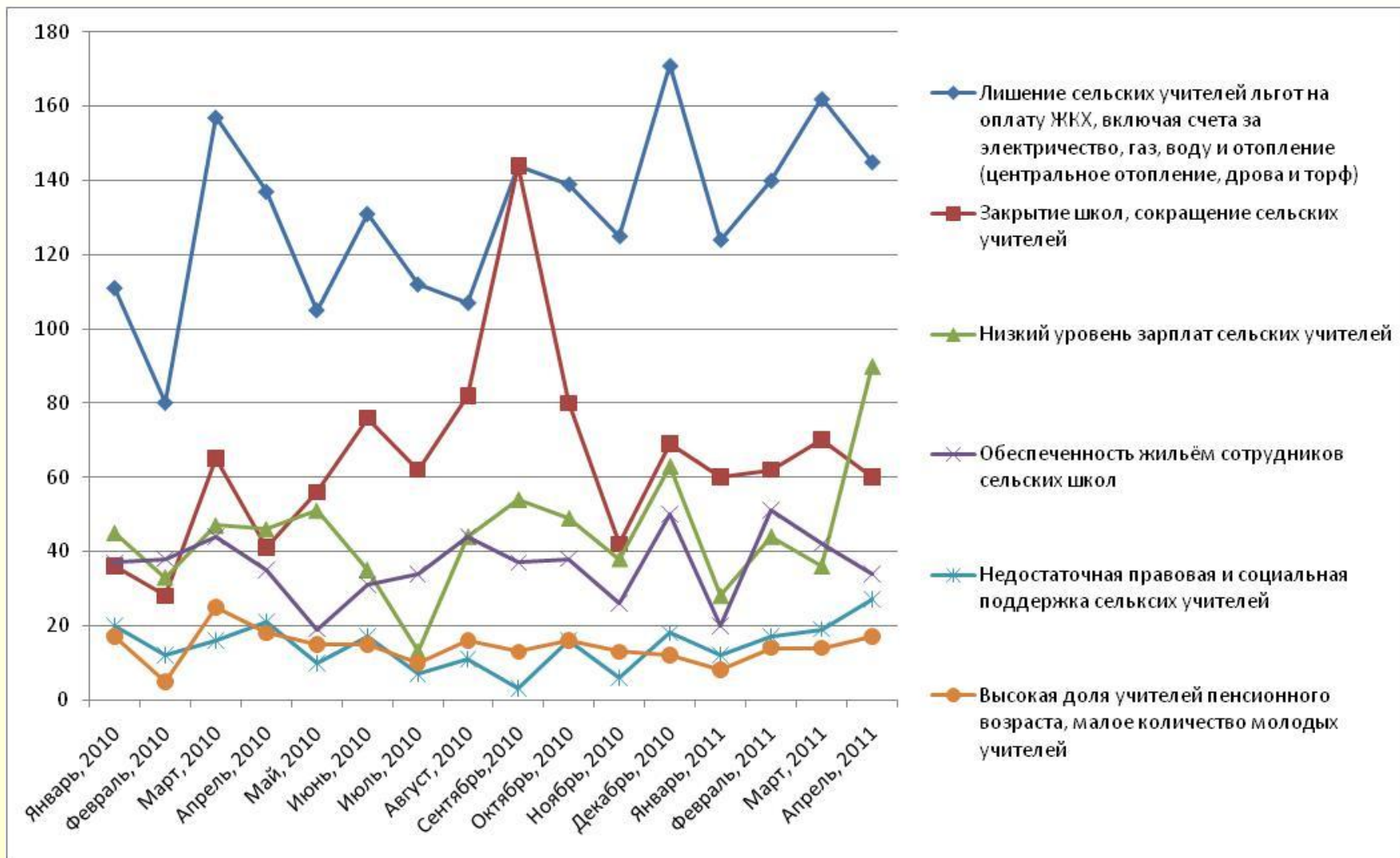
## Совокупные расходы на 1 сельского учителя по обеспечению льготами на оплату ЖКХ, среднемесячной начисленной заработной платой и средствами на жилищное строительство\*



\*Информация представлена только по тем субъектам, которые отчитались по бюджетам на улучшение жилищных условий в рамках ФЦП «Жилище», «Социальное развитие села до 2012 г.» и проч. федеральных и региональных программ.

## Актуальные проблемы сельских учителей, упоминаемые в СМИ

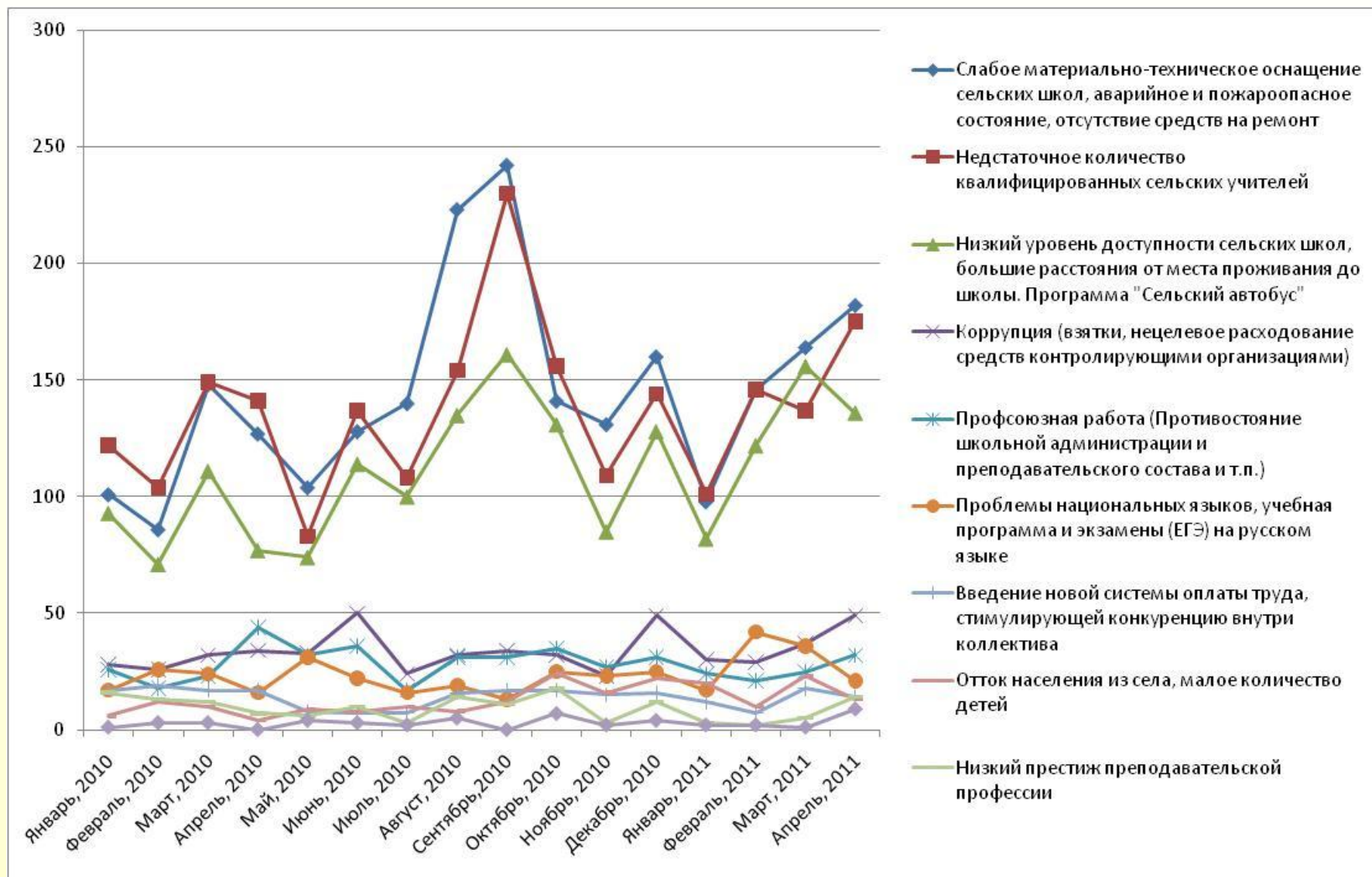
ЧАСТОТА УПОМИНАЕМОСТИ





## Актуальные проблемы сельских школ, упоминаемые в СМИ

ЧАСТОТА УПОМИНАЕМОСТИ



## Актуальные проблемы отрасли: организация питания в сельских школах

В целом по России 8% общеобразовательных учреждений не имеют столовую или буфет, **в сельской местности - 11%** (по данным Росстата).

При этом только в 24% учреждениях, где имеются столовые или буфеты, организовано питание.

	Доля учреждений, имеющие столовые, в целом	Доля учреждений, имеющие столовые, город	Доля учреждений, имеющие столовые, село
Российская Федерация	92,0%	98,1%	88,7%
Ненецкий авт.округ	100,0%	100,0%	100,0%
Еврейская АО	100,0%	100,0%	100,0%
Чукотский АО	100,0%	100,0%	100,0%
Калининградская область	99,5%	99,1%	100,0%
Тюменская область	99,3%	99,8%	99,0%
г.Москва	99,2%	99,2%	
Липецкая область	99,1%	100,0%	98,8%
Омская область	99,0%	100,0%	98,6%
г.Санкт-Петербург	98,8%	98,8%	
Ростовская область	82,3%	98,4%	74,6%
Карачаево-Черкесская Республика	82,3%	95,5%	78,1%
Республика Дагестан	81,4%	94,8%	79,5%
Курская область	79,6%	96,6%	75,5%
Чеченская Республика	76,7%	95,7%	71,7%
Волгоградская область	73,0%	97,5%	61,6%
Республика Ингушетия	68,6%	85,3%	61,9%

Наименее удовлетворительная ситуация с организацией питания в Южном и Северо-Кавказском Федеральном округах

	удовлетворительная ситуация
	неудовлетворительная ситуация

## Актуальные проблемы отрасли: повышение физической культуры в сельских школах

В целом по России 20% общеобразовательных учреждений не имеют физкультурных залов и 97,6% школ не имеют бассейна (по данным Росстата).

	Доля общеобразовательных учреждений, имеющих физкультурные залы	В городе	В селе
Российская Федерация	80,5%	94,3%	73,1%
г.Санкт-Петербург	98,1%	98,1%	
г.Москва	97,6%	97,6%	
Кемеровская область	95,8%	96,9%	94,1%
Омская область	95,3%	97,2%	94,5%
Мурманская область	95,3%	98,7%	82,9%
Ямало-Ненецкий АО	94,8%	98,8%	88,0%
Ханты-Мансийский АО	94,2%	95,4%	91,7%
Чукотский АО	92,9%	100,0%	90,9%
Орловская область	66,4%	88,0%	60,7%
Ненецкий авт.округ	65,8%	100,0%	53,6%
Курская область	65,6%	90,4%	59,5%
Республика Ингушетия	62,7%	76,5%	57,1%
Республика Алтай	60,0%	64,7%	59,6%
Республика Дагестан	42,5%	79,5%	37,1%

	Доля общеобразовательных учреждений, в которых есть бассейн	В городе	В селе
Российская Федерация	2,4%	5,8%	0,6%

	удовлетворительная ситуация
	неудовлетворительная ситуация



## Актуальные проблемы отрасли: наличие автотехники

В целом по России доля учреждений, не имеющих автомобилей для перевозки обучающихся составляет 67% (по данным Росстата).

	Доля учреждений, имеющих автомобили для перевозки обучающихся
Российская Федерация	33,2%
Тюменская область (без автономных округов)	61,4%
Ставропольский край	58,2%
Республика Саха (Якутия)	57,3%
Республика Тыва	57,2%
Белгородская область	56,8%
Республика Калмыкия	55,6%
Омская область	54,0%
Краснодарский край	53,1%
Республика Татарстан	18,8%
Ненецкий авт.округ	18,4%
Хабаровский край	17,7%
Курская область	15,0%
Тульская область	14,7%
Мурманская область	13,1%
Ханты-Мансийский АО	11,7%
Псковская область	10,4%

Автомобильный транспорт для перевозки обучающихся не имеется в большинстве общеобразовательных учреждений Псковской, Мурманской, Тульской и Курской областей, а также в Ханты-Мансийском автономном округе.

	удовлетворительная ситуация
	неудовлетворительная ситуация

## Актуальные проблемы отрасли: компьютеризация сельских школ

В целом по России 19% общеобразовательных учреждений не имеют кабинеты основ информатики и вычислительной техники. **В сельской местности - 24%**. (по данным Росстата).

	Доля общеобразовательных учреждений, имеющих кабинеты основ информатики и вычислительной техники	Город	село
Российская Федерация	81,4%	92,3%	75,5%
Республика Карелия	98,3%	98,0%	98,5%
Липецкая область	98,0%	98,4%	97,9%
Калининградская область	98,0%	99,1%	96,6%
г.Санкт-Петербург	97,3%	97,3%	
Калужская область	95,7%	97,3%	94,7%
г.Москва	94,9%	94,9%	
Республика Северная Осетия- Алания	94,7%	97,7%	92,6%
Республика Башкортостан	69,5%	96,1%	64,7%
Тамбовская область	67,6%	93,8%	62,3%
Иркутская область	63,8%	88,5%	50,1%
Курганская область	63,7%	84,4%	59,3%
Вологодская область	62,7%	85,9%	53,9%
Тульская область	61,6%	78,7%	48,7%

	удовлетворительная ситуация
	неудовлетворительная ситуация

## Интернетизация сельских школ

В целом по России 10% сельских школ не подключены к Интернету (по данным Росстата). Монополизация на рынке услуг в отдельных субъектах.

	Доля общеобразовательных учреждений, подключенных к сети Интернет, в целом	В селе
Российская Федерация	92,8%	89,5%
Костромская область	100%	100%
Республика Марий Эл	100%	100%
Ямало-Ненецкий АО	100%	100%
Республика Тыва	100%	100%
Омская область	100%	100%
Чукотский АО	100%	100%
Краснодарский край	99,8%	99,8%
Ярославская область	99,8%	99,6%
Челябинская область	87,9%	78,6%
Удмуртская Республика	83,2%	77,9%
Республика Башкортостан	78,0%	74,0%
Республика Дагестан	74,3%	71,3%
Самарская область	81,6%	68,9%
Архангельская область	78,4%	68,5%
Магаданская область	90,6%	66,7%
Республика Коми	77,7%	64,3%

Разброс подключенных общеобразовательных учреждений к Интернету в рамках одного федерального округа может достигать 30% (например, в Республике Марий Эл – 100% охват, а в Самарской области лишь 68,9%)

	удовлетворительная ситуация
	неудовлетворительная ситуация

## Источники информации

---

Аналитическая справка была подготовлена на основе следующих материалов:

- сводная таблица по теме: «Информация о предоставлении и использовании льгот сельскими учителями по субъектам Российской Федерации»,\*
- данные субъектов Российской Федерации (81 субъект), представленные по запросу АЦ\*\*,
- данные Росстата,
- сведения Минобрнауки России,
- база данных нормативно правовых актов КонсультантПлюс,
- материалы Аналитического центра.

---

\* Информация отправлена в Аппарат Правительства Российской Федерации письмом: исх. № 01-04/208 от 29.04.2011

\*\* Запрос Аналитического центра был отправлен в регионы письмом исх. № 08-01/187 от 22.04.2011