

Апробация ЕГЭ по английскому языку в Республике Татарстан



8-11 ноября 2011 года в целях обеспечения реализации Плана мероприятий по совершенствованию порядка проведения ЕГЭ на 2011-2013 годы ГУ «РЦМКО» совместно с ФГБУ «ФЦТ» провел в Республике Татарстан апробацию ЕГЭ по иностранному языку с реализацией процедуры устной части «Говорение».

Сайт информационной поддержки



Государственное учреждение "Республиканский центр мониторинга качества образования" 

1 Главная

2 **Мониторинг**

3 Мероприятия

4 О ГУ "РЦМКО"

5 ЕГЭ

6 ГИА-9 в новой

7 Ссылки

8 Контакты

9 Гостевая книга

Тестирование

[Home](#) > [Мониторинг](#) > [Новости](#) > Проведение зональных семинаров - практикумов в рамках апробации проведения ЕГЭ по иностранным языкам с реализацией процедуры устной части «Говорение».

Проведение зональных семинаров - практикумов в рамках апробации проведения ЕГЭ по иностранным языкам с реализацией процедуры устной части «Говорение».

 11.11.2011 07:15



8, 9, 10 ноября 2011 года Республиканским центром мониторинга качества образования совместно с Министерством образования и науки Республики Татарстан в рамках апробации проведения ЕГЭ по иностранному языку с реализацией процедуры устной части «Говорение» были проведены зональные семинары – практикумы для специалистов, курирующих государственную (итоговую) аттестацию, учителей иностранного языка, учащихся 10 классов.

Семинары проходили:

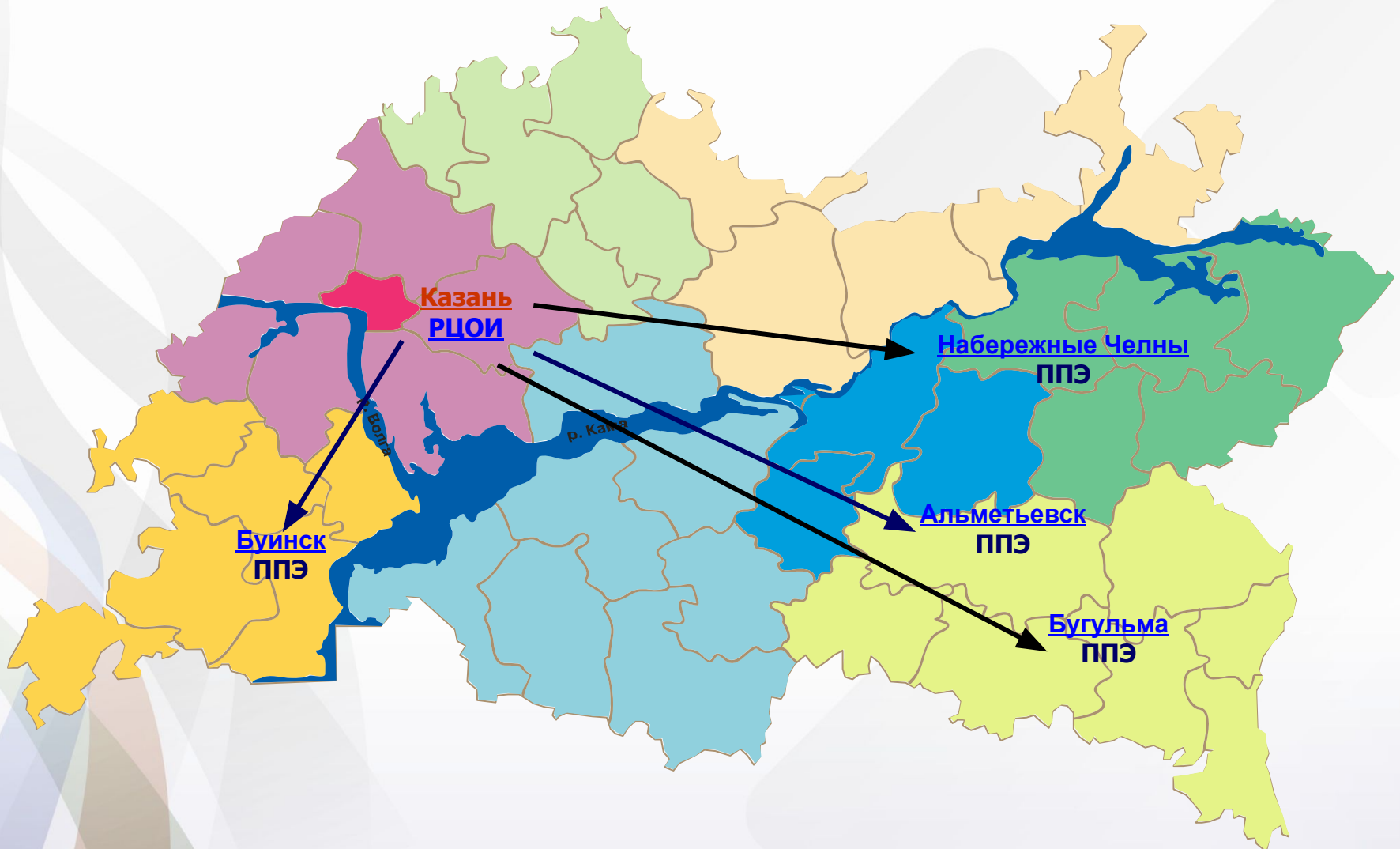
- 8 ноября 2011 году – в г. Казань;

- 9 ноября 2011 года – в г. Набережные Челны, г. Альметьевск;

АРХИВ

≤	↑
П	В
	1
7	8
14	15
21	22
28	29

Организационная схема проведения апробации ЕГЭ по английскому языку



Участники апробации



Город	Количество участников
Альметьевск	59
Бугульма	39
Казань	57
Наб. Челны	59
Буинск	30
Всего	244

Условия проведения ЕГЭ по иностранным языкам



Письменная часть

II этаж

Аудитория
0001

Аудитория
0002

Аудитория
0003

Аудитория
0003

Устная часть

I этаж

Аудитории для устных ответов

Аудитория
для
подготовки

Аудитория
для
ожидания

Аудитория
для
подготовки

Аудитория
для
ожидания



П

1. Аудитория для проведения письменной части экзамена



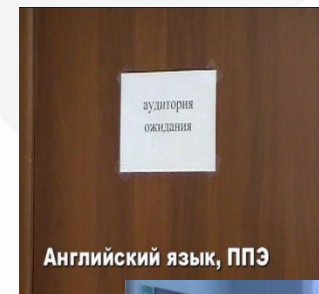
П

2. Аудитория для ожидания

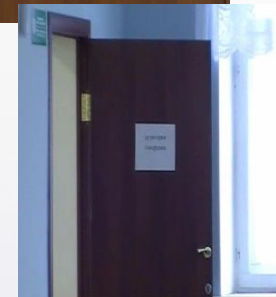


Э

3. Аудитория для подготовки участников к устному ответу

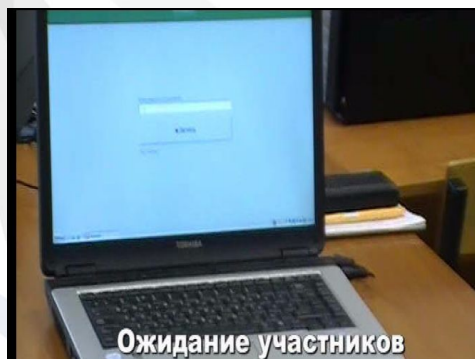


4. Аудитории для устного ответа

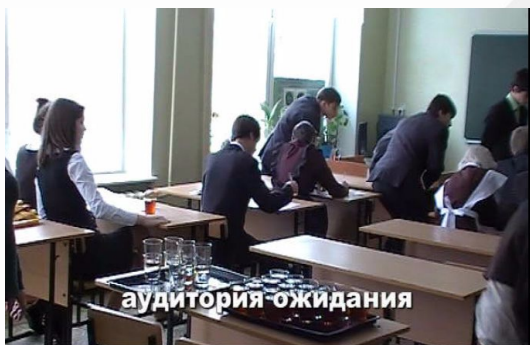




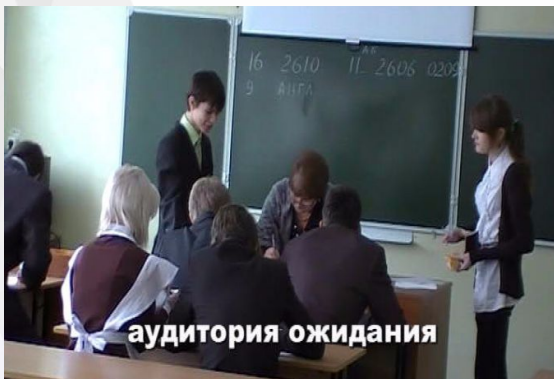
Письменная часть



Ожидание участников

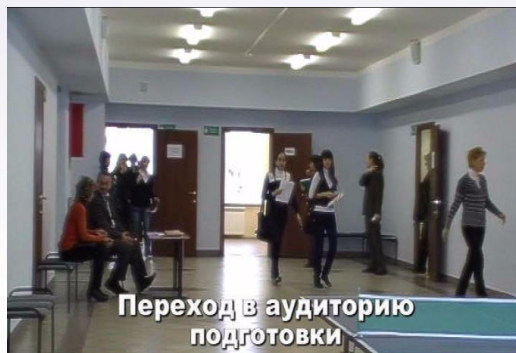


аудитория ожидания

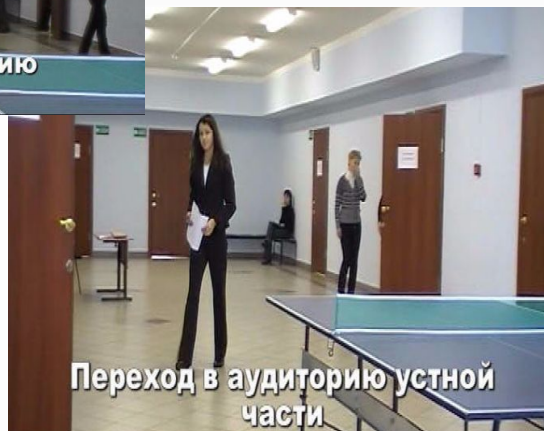


аудитория ожидания





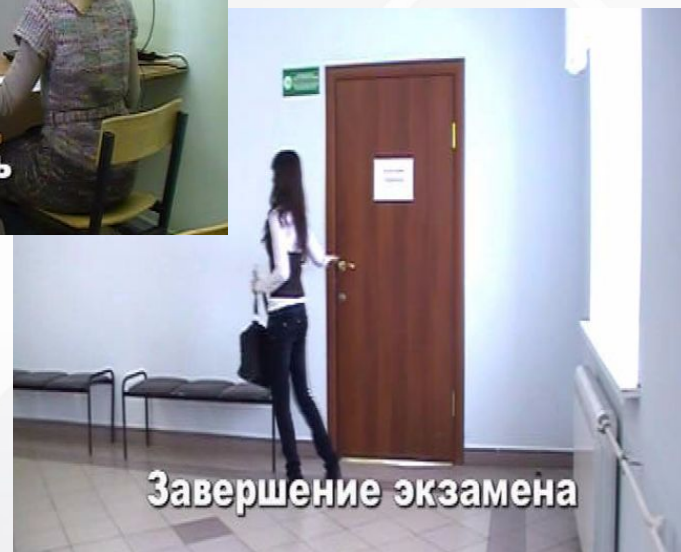
**Переход в аудиторию
подготовки**



**Переход в аудиторию устной
части**



Устная часть



Завершение экзамена

Устная и письменная части экзамена



Анализ выполнения письменной части учащимися показал, что подавляющее большинство учащихся справились с заданиями типа А и В, немногие приступили к заданиям типа С. Наиболее успешно с письменной частью справились участники г. Набережные Челны.

Говорение



Город	Всего участников	Приступили к выполнению устной части	Не приступили
Альметьевск	59	48	11
Бугульма	39	37	2
Казань	57	28	29
Наб. Челны	59	43	16
Буинск	30	19	11
Всего	244	175	69

Говорение



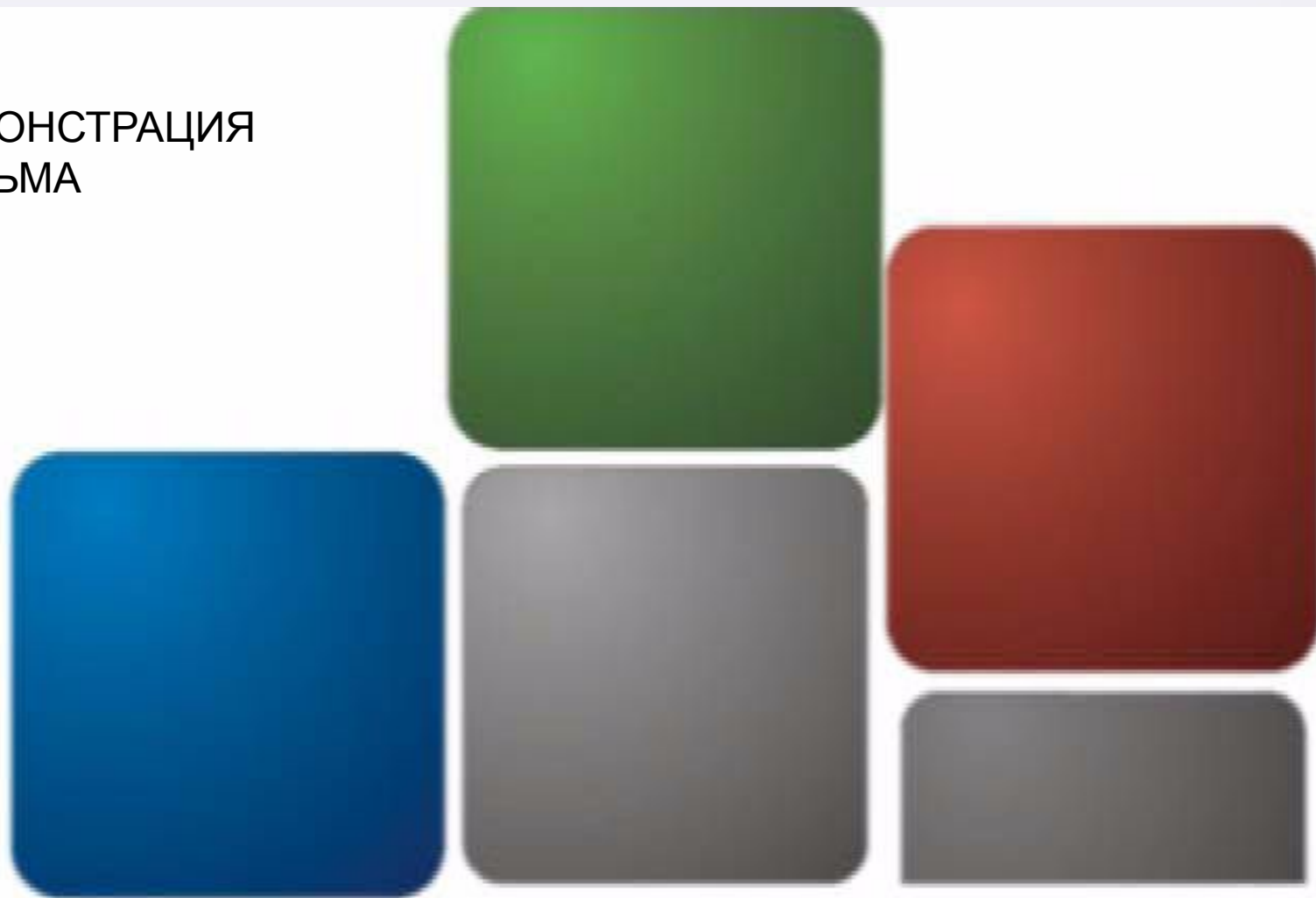
Задания раздела «Говорение» оказались более сложными, что во многом объясняется организационной сложностью проведения устной части экзамена и отсутствием опыта в этой области. Однако стоит отметить учащихся, набравших высокие баллы по устной части.

Говорение



Город	Наивысшие баллы (макс.-20)
Набережные Челны	20 баллов
Бугульма	19, 20 баллов
Казань	18, 19 баллов
Альметьевск	18 баллов
Буинск	16 баллов

ДЕМОНСТРАЦИЯ
ФИЛЬМА



Республиканский Центр
Мониторинга Качества Образования

Рекомендации по проведению ЕГЭ по английскому языку:



- Проводить письменную и устную части экзамена в разные дни;
- Экзамен по устной части должен проводиться в 2 потока (ППЭ на 60 человек: 30 человек в 10.00, 30 человек в 12.00);
- Необходимо обеспечить ППЭ техническими средствами (компьютеры, микрофоны, наушники);
- Усилить кадровое обеспечение (увеличить количество экспертов по проверке устной части, провести совместное обучение экспертов и собеседников с участием представителей ФИПИ и других регионов).



Данные рекомендации были направлены в вышестоящие органы (ФЦТ, ФИПИ) с целью дальнейшего совершенствования процедуры экзамена по английскому языку.



Предложения по программному обеспечению при проведении устной части единого государственного экзамена по иностранным языкам

Общее

Вывод окна подтверждения начала записи ответа участника ЕГЭ (чтобы не записывалась разминочная часть – 40 сек)

Предусмотреть вывод окон подтверждения на остановку записи ответа участника (при двойном щелчке запись останавливается).

Предусмотреть возможность повторной записи ответа участника ЕГЭ при ошибочной остановке записи.

Организационная часть



- Разработать единый бланк для участника ЕГЭ, в который личные данные участника заносятся бы перед началом экзамена, присваивался индивидуальный номер, а в остальных кабинетах проставлялось бы только время. Заполненный бланк сдается после устной части организатору вне аудитории. Упростить процедуру идентификации личности при переходе из одной аудитории в другую (устная часть).
- Увеличить время на проведение письменной части до 3,5 часов.
- Во избежание эмоциональной и интеллектуальной перегрузки участников письменную и устную части ЕГЭ по иностранному языку проводить в разные дни.
- Выделить 2 минуты экзаменатору-собеседнику и экзаменатору-эксперту (после того как участник покинул аудиторию) для оценивания ответа.
- Увеличить время пребывания участников ЕГЭ в аудитории для подготовки к устному ответу до 10-15 минут.
- С целью создания комфортной обстановки в аудитории устного ответа использовать мини-микрофон.
- Внести в Положение о ЕГЭ изменения, предусмотрев приход выпускников на ЕГЭ по ин. языку к 10.00 и 12.00 для уменьшения времени нахождения на пункте.



Спасибо за внимание!