



КАК УМНОЖИТЬСЯ, ЗАПОНЯ

**Итоговый проект  
по теме «Наречие  
как часть речи»**

# Наречие

~~падеж~~

~~род~~

~~число~~

**не  
изменяется**  
(не имеет окончания)

Разряды по  
значению

Степень  
сравнения

Обозначает  
признак  
действия

**Вопросы:** ГДЕ? КОГДА? КУДА? ОТКУДА? КАК?  
ПОЧЕМУ? ЗАЧЕМ? КАКОЙ?

**Роль в предложении:** 1)  
обстоятельство 2)  
определение

# Вопросы наречий

- **Когда** вы бежите?  
- Сегодня.

- **Где?**  
- Здесь.

- **Куда?**  
- Вперёд.

- **Откуда?**  
- Издалека.

- **Как** вы бежите?  
- Быстро.

- **Зачем?**  
- Специально.

- **Почему?**  
- С перепугу.

- **В какой степени?**  
- Очень.



Признак действия

Признак признака



как?

насколько

о?

глагол

на

Громко аплодировать

Очень весело

Значение наречий

в какой

каки

мере?

при

е?

Потрясающе интересная

Сны наяву



Признак качества

Признак предмета

**Наречия** чаще всего относятся к глаголам и помогают точнее называть действия.



# 5. Разряды наречий по значению.

## Вопросы

как?

каким  
образом?

где? куда?  
откуда?

когда? как  
долго?  
с каких пор?  
до каких пор?  
почему?

отчего?  
по какой

зачем?  
с какой  
целью?  
насколько?

в какой  
мере?  
в какой

степени?

## Значение

образ  
действия

место

время

причина

цель

мера  
и

степень

## Примеры

холодно  
медленно  
вдалеке,  
здесь,

внизу  
тотчас,  
вчера,  
до сих пор  
сгоряча,

сослепу,  
нарочно

умышленно,  
специально  
вдвое, чуть-

чуть,  
немного



# Степени сравнения наречий.





# Степени сравнения

Прилагательных.

Наречий на – о, -е

Сравнительная степень		Превосходная степень	
Простая форма	Сложная форма	Простая форма	Сложная форма
-ее,-ей,-е,-ше.	Более (менее)	-ейш, -айш	-самый, наиболее, наименее
Ярче	Более яркий	Ярчайший	Самый яркий

Сравнительная степень		Превосходная степень
Простая форма	Сложная форма	Сложная форма
-ее,-ей,-е,-ше.	Более (менее)	Всех
Ярче	Более ярко	Ярче всех

# Степени сравнения наречий.

Сравнительная

Превосходная

значени  
е

Высокая степень  
проявления признака

Самая высокая  
степень  
проявления признака

**Простая:** исходная форма

наречия на -О (-Е) + е, ее,  
ей, ше  
пример

Простая сравнительная  
степень наречия +  
местоимение **ВСЕХ**  
**(ВСЕГО)**

громко ы громче

пример

быстро – быстрее

громче всех  
быстрее всех  
тоньше всего

тонко - тоньше

**Составная:** более (менее) +  
исходная форма наречия

примеры

более громко  
менее быстро

о  
б  
р  
а  
з  
о  
в  
а  
н  
и  
е

# Отличай наречия от прилагательных в сравнительной степени!

Каково?

1. Метро быстрее автобуса.

Как?

2. Метро движется быстрее автобуса..



# Морфологический разбор наречия

1. Часть речи. Общее значение.
2. Морфологические признаки.
  - а) Неизменяемое слово.
  - б) Степени сравнения (если есть).
3. Синтаксическая роль.



# НЕ С НАРЕЧИЯМИ НА -О, -Е

## СЛИТНО

1. Если слово без *не* не употребляется:  
*небрежно, нелепо.*
2. Если наречие с *не* можно заменить синонимом без *не* или близким по значению выражением:  
*говорить негромко* (тихо);  
*писать неаккуратно* (без прилежания).

## РАЗДЕЛЬНО

1. Если в предложении есть противопоставление с союзом *а*:  
*говорить не громко, а тихо.*
2. Если к наречию относятся слова *вовсе не, далеко не, совсем не, несколько не, ничуть не, никогда не, отнюдь не*:  
*вовсе не аккуратно;*  
*выглядеть совсем не плохо.*

Буквы **Е** и **И** в **не-** и **ни-**  
отрицательных наречиях.

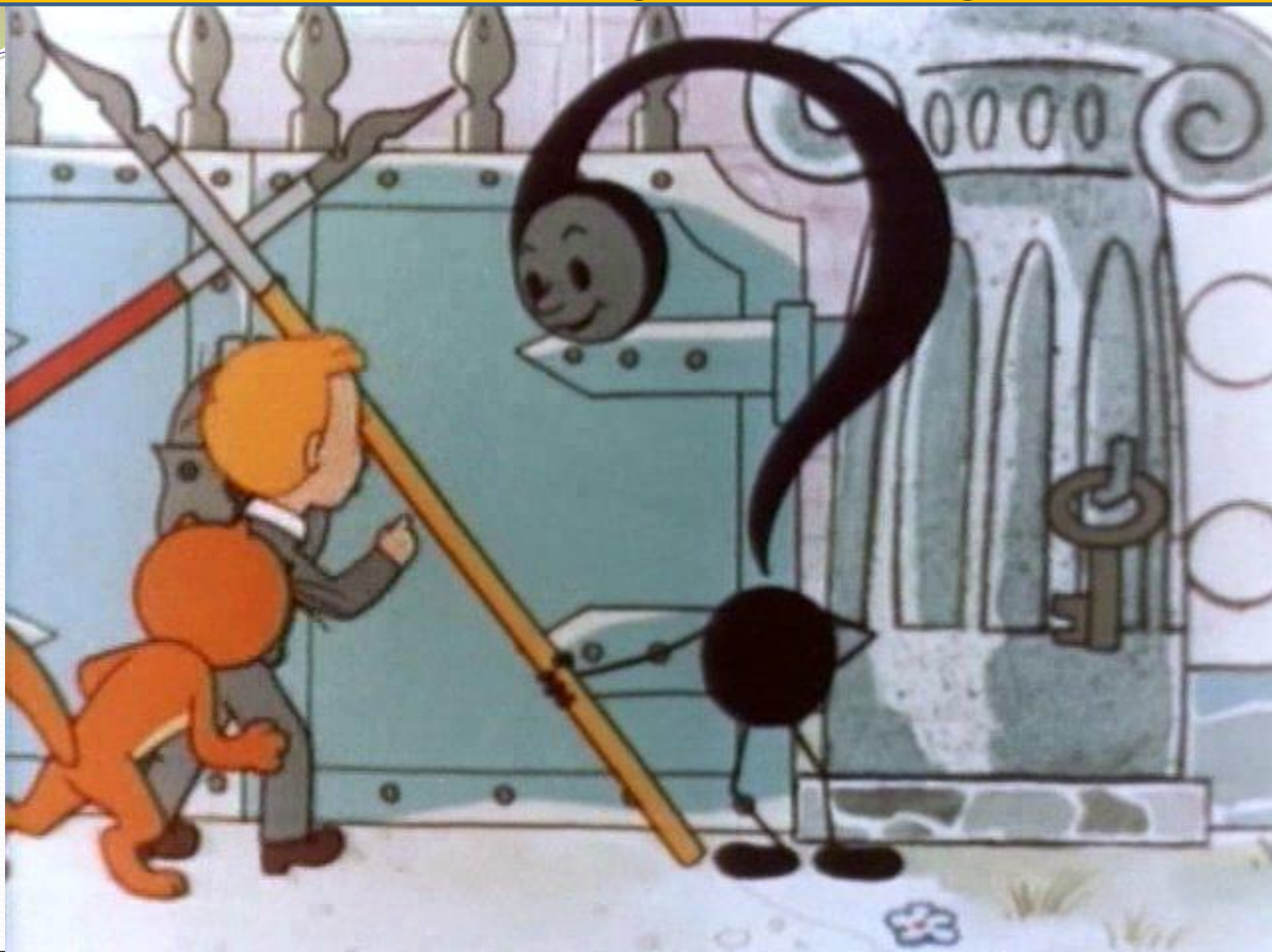
Под ударением  
пишем **не:**

**некуда**

Не под ударением  
пишем **ни:**

**никуда**

# В стране невыученных уроков



## ВЫВОД:

*В наречиях  
пишется  
столько Н,  
сколько в  
прилагатель  
ных и  
причастиях  
от которых  
они  
образованы*

Мужественный –  
мужественно

Интересный –  
интересно

Умышленный –  
умышленно

Обдуманый –  
обдуманно



Витя **рассеянно** слушал  
хвастливую болтовню  
Кузи.

Как?

наречие

Войско двоек **рассеяно.**

Каково? +  
зависимое слово

причастие



**Хочешь пятерку в журнал получить?**

**Правило нужно твердо учить!**

**После шипящих под ударением О**  
**(например: свежо, горячо, хорошо)**

**Когда ударенья в суффиксе не**  
**слышим,**

**ТО букве Е непременно напишем**  
**Пусть слово ещё никого не смущает,**  
**Одно лишь одно исключеньем бывает.**

**Буквы о, е после шипящих на конце наречий.**

**Алгоритм правила.**

1. На конце наречия шипящий
2. Ударный - безударный

о  
горячо

е  
певуче

3. Исключение ещё



# Мягкий знак после шипящих в различных частях речи

## Есть Ь

- Существительные 3 склонения:  
*Мышь, ветошь*
- Глаголы 2 л. ед.ч. в изъяв. и повел.накл. ед. и мн.ч.  
*Ешь – ешьте*  
*Пытаешься*  
*Намажь – намажьте*

## НЕТ Ь

- В существительных 2 скл.:  
*Кумач, плащ*
- В существительных 1 скл. во мн.ч Р.п:  
*Дача – дач, туча-туч*
- В кратких прилагательных:  
*Горючий – горюч,  
могучий – могуч*

# Мягкий знак после шипящих на конце наречий

- на конце наречий после шипящих пишется Ъ
- Исключения:

УЖ

ЗАМУЖ

НЕВТЕРПЁЖ



# Буква О и А на конце наречий .

**Из-** если от бесприставочного  
прилагательного

**До-** **А** - издавна давний  
(без приставки)

**С-** ←

**Из-** если от прилагательного, в  
котором уже были приставки

**До-** **О** - доверительно доверительный

**С-**



# Дефис между частями слова в наречиях



## ИСКЛЮЧЕНИЯ:

Давным-давно

Волей-неволей

Видимо-невидимо

Мало-помалу

Точь-в-точь

Бок о бок

В сложных наречиях:  
Сильно-сильно  
Очень-очень

Перед суффиксами :  
**-ТО,-ЛИБО,-НИБУДЬ**  
Когда-**ТО**  
Когда-**ЛИБО**  
Когда-**НИБУДЬ**

*После приставок ПО-,В-,(ВО-), если в слове есть суффиксы -ОМУ (-ЕМУ), -ЫХ (-ИХ), -И: ПО-летн**ЕМУ**  
ВО-пер**ЫХ**  
ПО-казацк**И***

После приставки  
**КОЕ-**  
**КОЕ-когда**  
**КОЕ-как**

└     ^

По-новому <— НОВЫЙ

└

По-весеннему <— весенний

└

по-волчьи <— волчий

└

во-первых <— первый

└

в-третьих <— третий





# Дефис между частями слова.

1. По(прист.)- + -ому (ему) (суффикс.), -и (суффикс.): **по-звериному, по-казацки.**

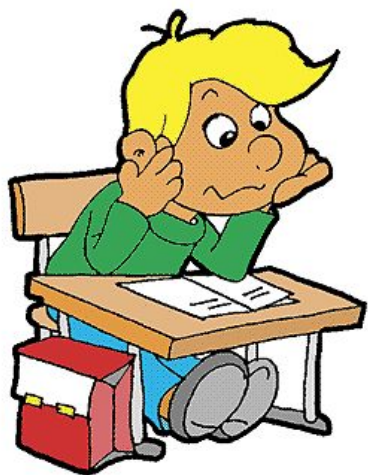
в-(-во) (прист.) + -ых (-их) (суффикс.): **в-третьих, во-вторых.**

2. Кое- (прист.): **кое-куда, кое-где.**

3. -то (суффикс.), -либо (суффикс.), -нибудь (суффикс.): **откуда-то, когда-либо, где-нибудь.**

4. Сложные наречия: **давным-давно, видимо-невидимо.** Исключения: **бок о бок.**

# Слитное и раздельное написание приставок в наречиях, образованных от существительных, прилагательных и количественных числительных



## СЛИТНО

Наречия, образованные соединением предлогов **В** и **НА** с собирательными числительными: ***вдвое, натрое***

Наречия, образованные приставочным способом от других наречий: ***доныне, напротив, насквозь, позавчера***

Наречия, образованные приставочно-суффиксальным способом от прилагательных: ***вплотную, вкрутую, зачастую***

Наречия, образованные приставочным способом от существительных, если при них нет пояснительных слов: ***вначале, вверх, налицо***

Наречия в сравнительной степени: ***лучше, красивее***

## РАЗДЕЛЬНО

Наречия, образованные соединением других предлогов с собирательными числительными: ***по одному, по двое, на троих***

Предлоги с наречиями, образованными от существительных, начинающихся с гласной: ***в охапку, в упор, до упаду***

Предлоги с наречиями, образованными от прилагательных, начинающихся с гласной: ***в открытую, в общем***

Наречия, образованные от сочетаний существительных с предлогами: ***с ходу, с лету, за границей, под мышками, из-под мышки***

Наречия, образованные от сочетаний с предлогами двух существительных: ***в конце концов, бок о бок, с глазу на глаз***

**чего?**

- В начале **четверти** обычно не очень хочется заниматься.

Вначале подумай, **когда?** потом делай.

**чего?**

- Корни дерева уходят в **глубь** **земли**

Мы шли всё дальше **вглубь**. **куда?**

**какую?**

- В **крутую** **гору** нелегко подняться

На завтрак мы ели яйца **вкрутую**. **какие?**

Наречия с приставками надо отличать от похожих сочетаний предлогов с разными частями речи.

Светит **по-весеннему**. По весенней оттепели.

Сделать **по-моему**. По моему хотению.

Подошёл **вплотную**. В плотную почву.

**Поэтому** заканчиваю. По этому поводу.



Чтобы не смешивать схожие формы этих частей речи, надо учитывать, что:

● **Имя прилагательное**

- 1) обозначает признак предмета
- 2) относится к имени существительному
- 3) отвечает на вопросы какой? какая? какое? какие?
- 4) в предложении выступает в роли сказуемого:

*Наше озеро (какое?)  
глубже реки.*

● **Наречие**

- 1) обозначает признак действия;
- 2) относится к глаголу
- 3) отвечает на вопросы как? каким образом?
- 4) в предложении выступает в роли обстоятельства:

*Аквалангист нырнул  
(как?) глубже  
расставленных сетей.*

# Общие способы разграничения наречия от омонимичных словоформ

## 1. *Задать вопрос*

Существительное - делать (**что?**) зло

Прилагательное - лицо (**каково?**) зло

Наречие - смеяться (**как?**) зло

## 2. *Как изменяется, какое имеет окончание?*

Существительное - делать злоо - по падежам

Наречие – смеяться злоо, смеялся злоо, смеётся злоо – не изменяется

Прилагательное – лицо злоо, лица злоы- по родам и числам

## 3. *Каким членом предложения является?*

## 4. *От какой части речи зависит?*

Существительное – делать зло – от глагола

Прилагательное – лицо зло – от существительного

Наречие – смеяться зло – от глагола

# Частные способы разграничения

## Наречие

## Другие части речи

### 1. Место ударения

Разбить на **а**голову

Надеть на го**л**ову

### 2. Возможность употребления определения

Вечер я провел (**где?**) дома.

Крыша (**чего?**) дома  
крыша **нового** дома

### 3. Наречие можно заменить только наречием, а местоимение можно опустить

Шел дождь, затем (**потом**) светило солнце.

За **тем** домом школа.

### 4. Синонимическая замена

Мы насилу (**еле-еле**) добрались до места

на силу (**мощь**) не надейся

### 5. Поставить словосочетание в начальную форму. У существительного в начальной форме нет предлога.

вначале подумай

в начале (**чего?**) урока - **начало** урока

### 6. Наличие пояснительных слов

подняться вверх

подняться на верх **холма**



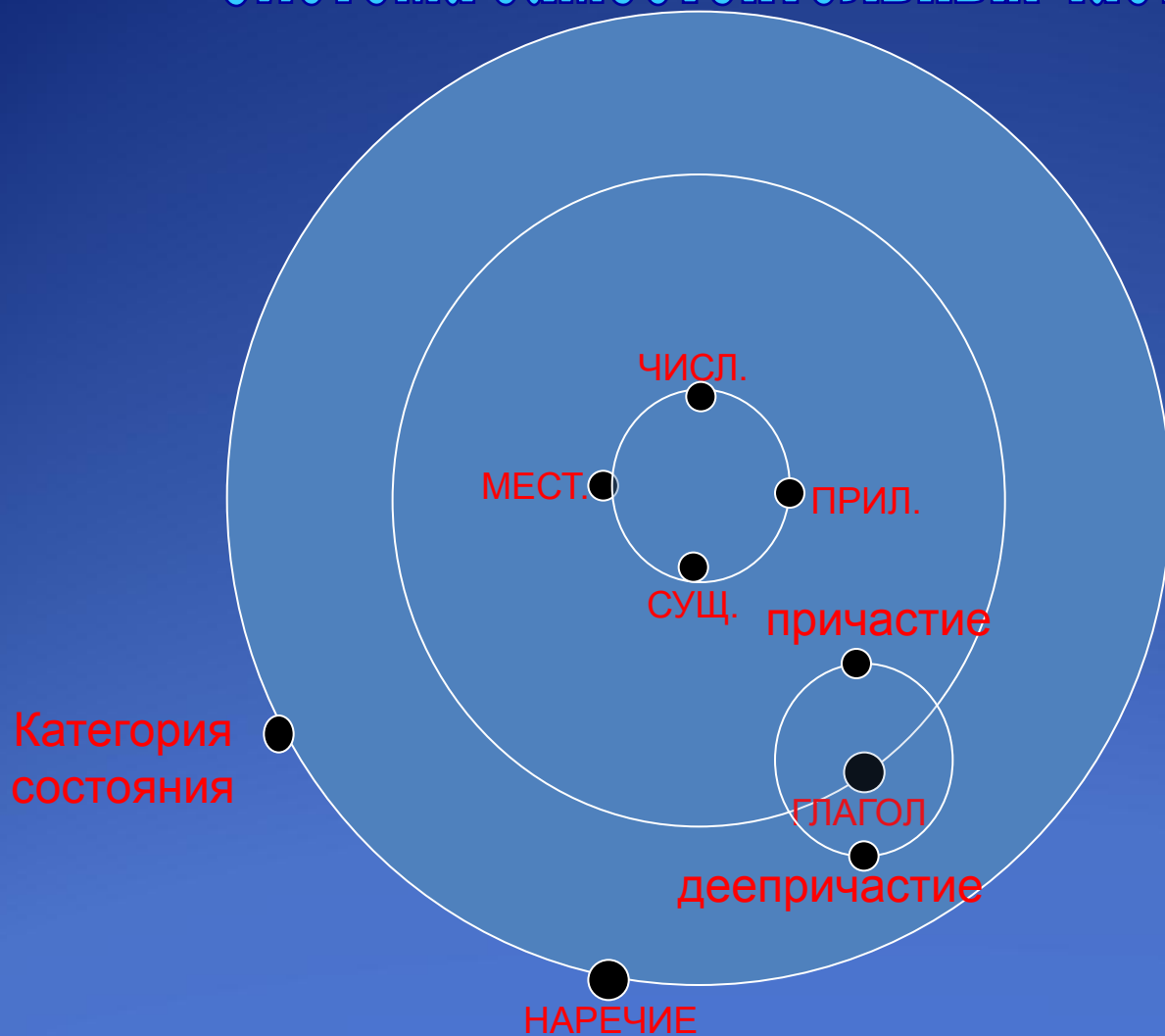
# Употребление и словообразование. Ошибки в употреблении

Я стараюсь писать более красиво. Я стараюсь писать красивее.

# Запомни!

- Наизусть, вверх, вниз, влево, вправо, второпях, вдребезги, тотчас, впереди, вскоре, поминутно, издалека, изредка, налево, впереди,
- За границу, на память, по двое, без устали, до упаду, в общем, бок о бок, на память
- мало – помалу, точь -в- точь, еле- еле, едва- едва, по - видимому, по- прежнему, давным-давно, волей-неволей, видимо-невидимо

# Система самостоятельных частей речи



# КАТЕГОРИЯ СОСТОЯНИЯ



- Самостоятельная часть речи, которая обозначает состояние человека, животных, среды, природы.
- Отвечают на вопросы: каково? как?
- Слова категории состояния не изменяются.
- Имеют степени сравнения.
- В безличном предложении – сказуемое.

# Слова категории состояния

обозначают



состояние

состояние

отношение

человека

природы

к действию

**КАК? КАКОВО?**

**ПРИЗНАКИ:**

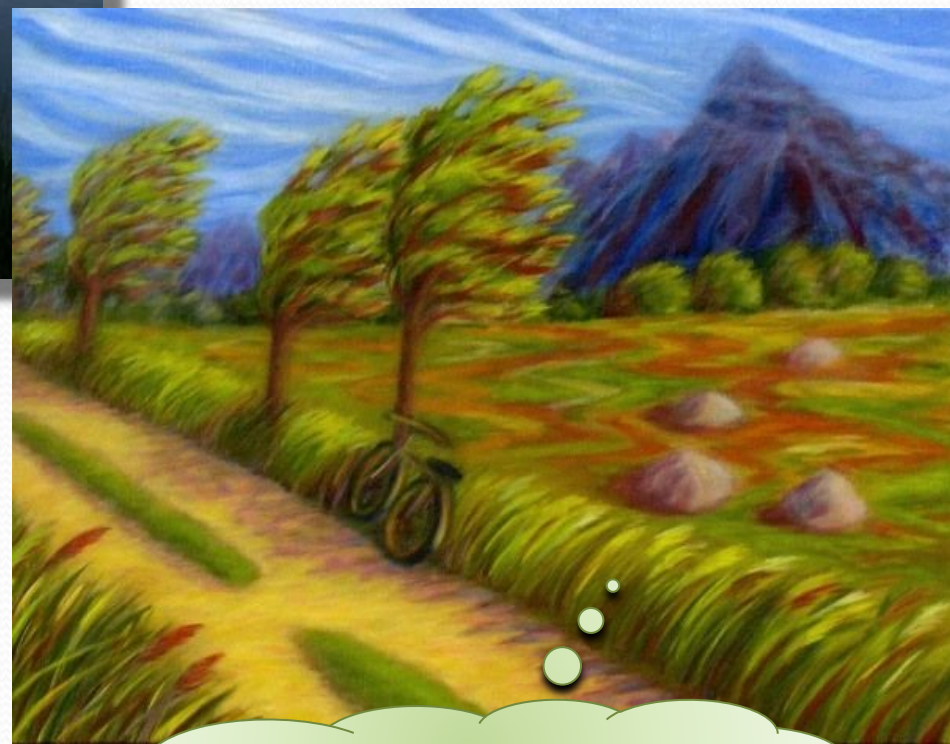
1. употребляются в безличном предложении
2. входят в состав главного члена предложения
3. не изменяются



**Каково**

**?**

**туманно  
сыро**



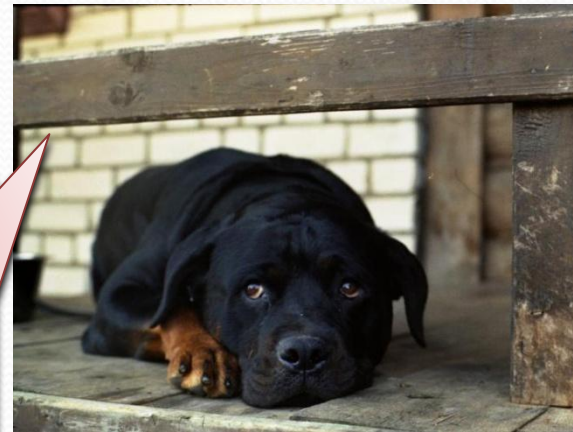
**ветрено**

**Каково  
?**

**зябко**



**грустно  
тоскливо  
одинок**



**болно**



**весело  
радостно  
хорошо**



# Морфологический разбор категории состояния

1. Часть речи. Общее значение.
2. Морфологические признаки.
  - а) Неизменяемое слово.
  - б) Степени сравнения (если есть).
  - в) Время ( если есть)
3. Синтаксическая роль.





# Различение частей речи

Вопросы	Краткое прилагател.	Наречие	Слово категории состояния
К какому слову относится?	существительное	глагол	не зависит от других слов
На какой вопрос отвечает?	каков? како-ва? каковы?	как? где?	как? каково?
Что обозначает?	признак предмета	признак действия, признак другого признака	состояние природы, человека, оценку действия
Каким членом предложения является?	сказуемое	обстоятельство	сказуемое в предложении без подлежащего
Как изменяется?	По родам, числам, падежам	не изменяется	не изменяется

***Благодарю за внимание и  
понимание!!! Успехов вам в  
дальнейшем постижении  
тайн русского языка!!!***

