

Презентация
ученицы 7акласса 304 школы
Жучковой Виктории
Мраморный дворец



Мраморный дворец

■ Мраморный дворец, архитектурный памятник второй половины XVIII века, оценивался современниками как «единственный в своем роде». Построенный на месте Почтового двора петровского времени, он стал великолепным завершением парадной Дворцовой набережной Невы.

Екатерина II, предназначавшая Мраморный дворец в подарок графу Г. Орлову, поручила его строительство итальянскому архитектору Антонио Ринальди (1709—1794 гг.).

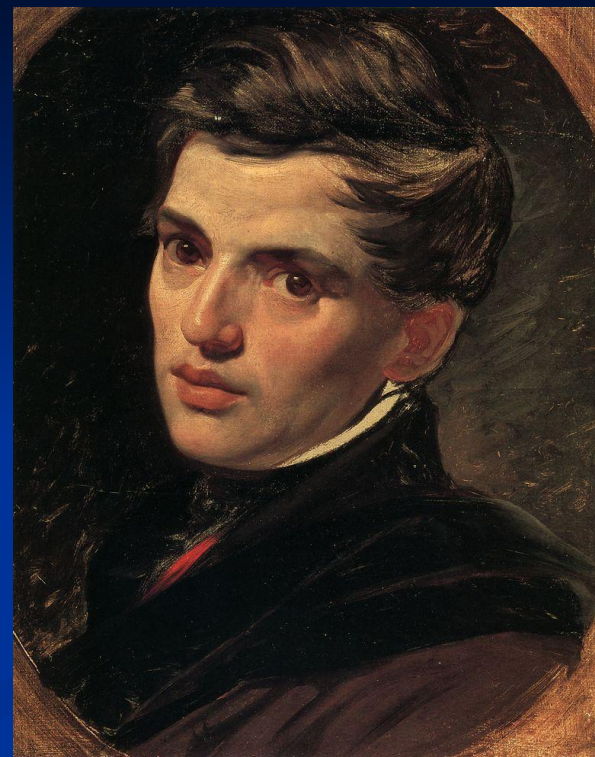
Строительство дворца, начатое в 1768 году, продолжалось 17 лет, до 1785 года. Основным строительным материалом для внешней и внутренней отделки здания являлся естественный камень — гранит и разноцветные мраморы, что придало дворцу неповторимое своеобразие и дало ему впоследствии имя «Мраморный».



Антонио Ринальди

- Начиная с середины 19 века, дворец перестраивают по проекту Александра Брюллова, а чуть позже произведена реконструкция дворца архитектором Лансере.

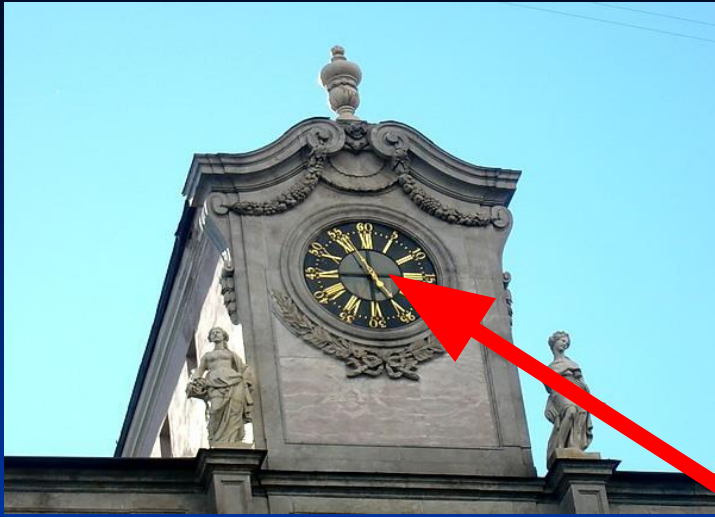
Изначально дворец строился как подарок Екатерины Второй графу Орлову, но тот умер еще до того, как строительство было окончено, и тогда дворец стал резиденцией для князей. Позже дворец был передан под нужды **Русского Музея.**



**Александр
Брюлов**

■ Атрик главного входа украшен скульптурами Ф.И.Шубина. Парадный двор с юга и со стороны реки ограничен кованой решеткой на гранитных столбах с мраморными вазами. Ограда соединяет дворец со служебным флигелем, замыкающим двор с востока (1780—1787 гг., архитектор П. Е. Егоров). Флигель перестраивался в 1844—1847 гг. архитектором А.П.Брюлловым. Со стороны двора фасад украсил уникальный рельефный фриз «Служение лошади человеку», созданный скульптором П. К. Клодтом. В парадном дворе, у входа во дворец, в 1994 году был установлен памятник императору Александру III работы скульптора П.П.Трубецкого, стоявший в начале XX века на Знаменской площади.





■ В 1937 году в здании разместили музей В. И. Ленина. До недавнего времени у входа стоял броневик, с которого Ленин выступал в день своего прибытия в Петроград 3 апреля 1917 года. Сейчас на этом месте находится памятник Александру III, на том же постаменте, на котором стоял ленинский броневик.



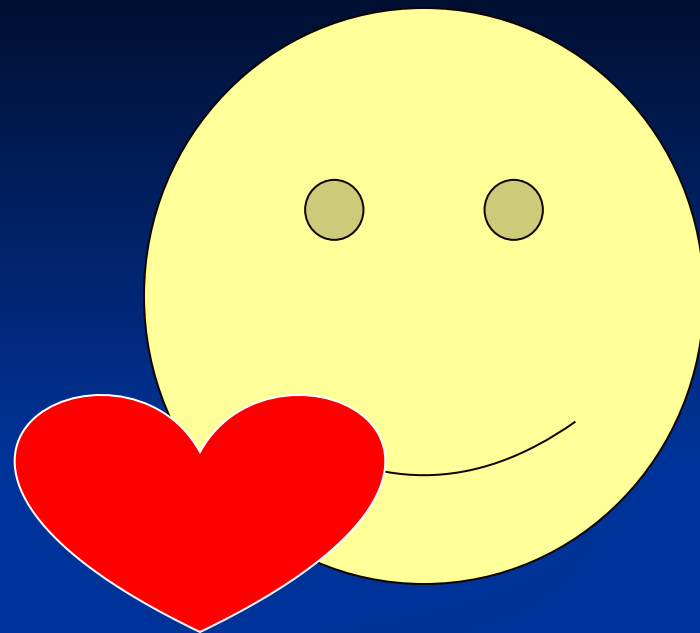
- Мраморный дворец и по сей день вызывает восхищение туристов и жителей города.



■ Сейчас во дворце проводится постоянная выставка: «Иностранные художники в России». Все экспозиции ориентированны на то, чтобы показать роль русского искусства в мировом искусстве. Про **Мраморный дворец** ходят интересные слухи. К примеру, согласно преданию, Екатерина Вторая сама, своей собственной рукой сделала набросок будущего дворца. Потом этот набросок был показан архитектору, а тот в свою очередь воплотил мечты и идеи Екатерины Второй. Также существует легенда, что где-то в основании дворца, при строительстве, заложен мраморный ящик, в котором находятся монеты.







КОНЕЦ