

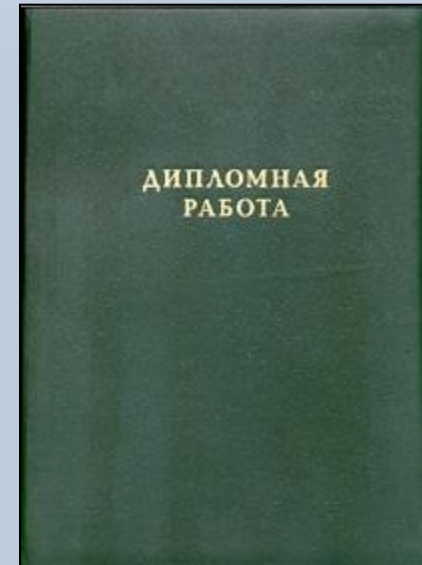
Принципы планирования.

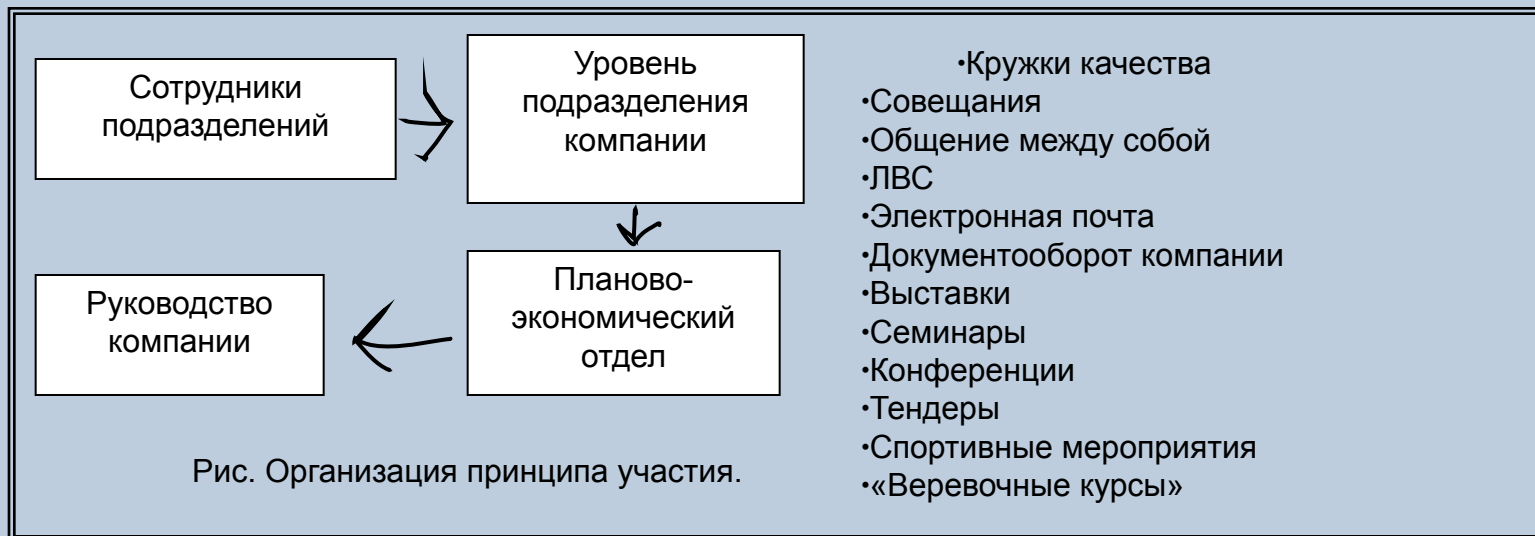


- Только собственное планирование дает возможность увеличить планируемые желания, достижение поставленных результатов.
- Каждый сотрудник организации получает более глубокое понимание организации, знание различных сторон ее жизни: процессов производства, процедуры продаж, обслуживания, список основных клиентов и т.д.
- Планы организации становятся личными планами работающих.
- Появляются новые навыки, новые знания, расширяется горизонт личных возможностей сотрудников, а значит, организация приобретает дополнительные ресурсы для расширения своих будущих результатов.
- Оперативное руководство и планирование.

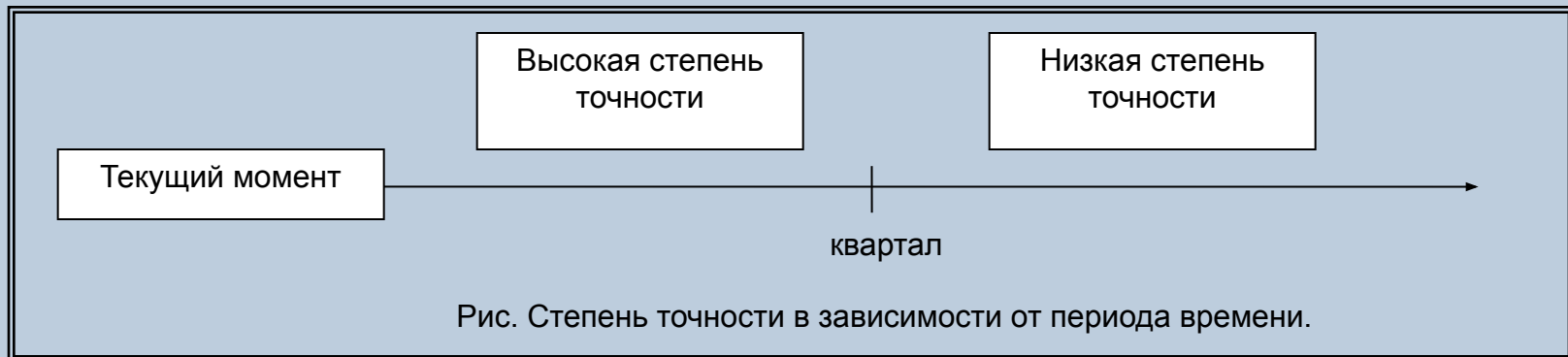
Принцип участия - закономерности

- Планирую написать диплом.
- Перенести по 11 книг из комнаты в комнату.
- Товар - мотоцикл.





- Планы должны быть конкретизированы и детализированы в той степени, в какой позволяют внешние и внутренние условия деятельности предприятия.



- Мы производим яхты.
- Задача – спланировать объем затрат на производство на 3 года вперед.
- В какой отдел нам следует обратиться?
 - Отдел производства за сметой затрат на производство одной единицы.
 - Отдел статистики за данными прошлых лет по объемам затрат.
 - Отдел логистики за данными
 - В Интернет за данными



- План должен быть рассчитан на достижение максимально возможных результатов.
- Пример – тендер на поставку ноутбуков, количество 150 штук, начальная цена 150 000 000,00 рублей.



- План должен иметь свои строго определенные границы времени.
- Пример – планируйте сдать деньги на выпускной. Какие мысли возникают в голове?
- Хочу купить автомобиль. Что можете сказать про такую цель?

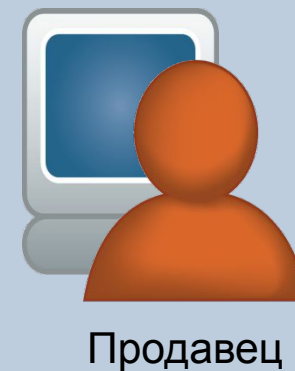
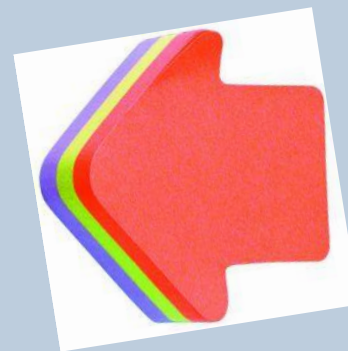
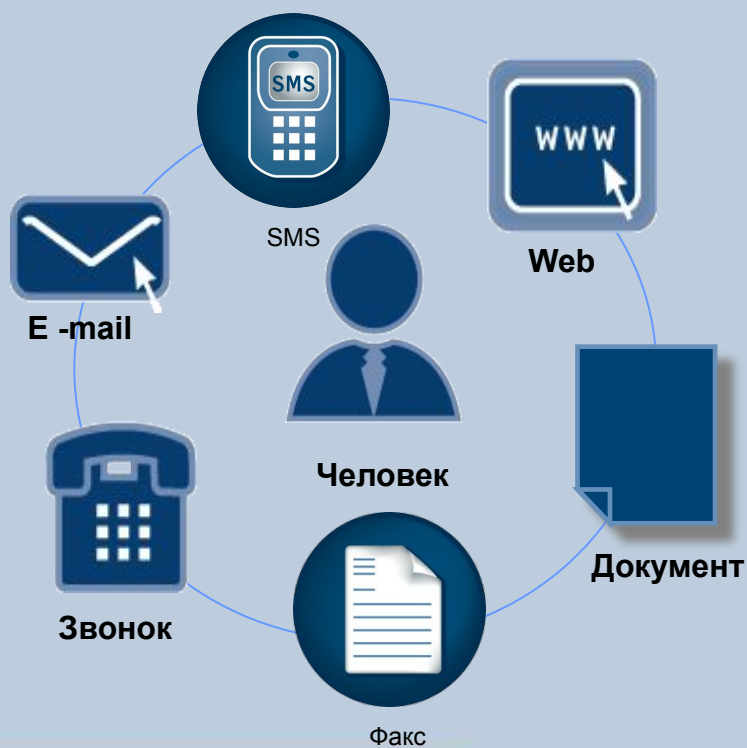


- Процессы планирования, организации и управления производством, трудовая деятельность, являются взаимосвязанными между собой и должны осуществляться постоянно и без остановки.
- В процессе непрерывного планирования происходит заметное сближение фактических и плановых показателей производственно-экономической деятельности на каждом предприятии



FIGURE 1 The adaptive lifecycle

- Если предприятие принимает заведомо невыполнимые планы, происходит сбой работы всех его подразделений, так что невозможно определить виновника нарушения плановой дисциплины.
- Пример – донести информацию до клиента.



- Гибкость — возможность приспособливаться к изменениям внутренней и внешней среды предприятия.
- Резервы, заложенные в показателях, не должны быть слишком большими, иначе планы окажутся неточными.



а собой слишком частые изменения в



- Планирование должно охватывать все стороны деятельности предприятия: производство и сбыт продукции, материально-техническое обеспечение, использование производственных фондов, наем персонала и оплата труда, деятельность вспомогательных служб и подразделений, социальные процессы в коллективе.



- Единство планов предполагает общность экономических целей и взаимодействие различных подразделений предприятия на горизонтальном и вертикальном уровнях планирования и управления.



- Выполнение плана работы одного подразделения не должно нарушать ход работы других подразделений и предприятия в целом.
- Выполнение плана работы всего предприятия зависит от выполнения частных планов, отдельных его подразделений.



- Координация охватывает согласованное взаимодействие объектов одного уровня.
- Интеграция – между объектами разных уровней.
- Чем больше элементов и уровней в системе, тем выгодней планировать одновременно и во взаимозависимости.
- Концепция планирования «сразу всеми» противостоит



- Принятый к выполнению план предприятия (подразделения) становится обязательным для выполнения сотрудниками предприятия.



- Отсутствие плана сопровождается колебаниями, ошибочными маневрами, являющимися причинами плохого состояния.

