

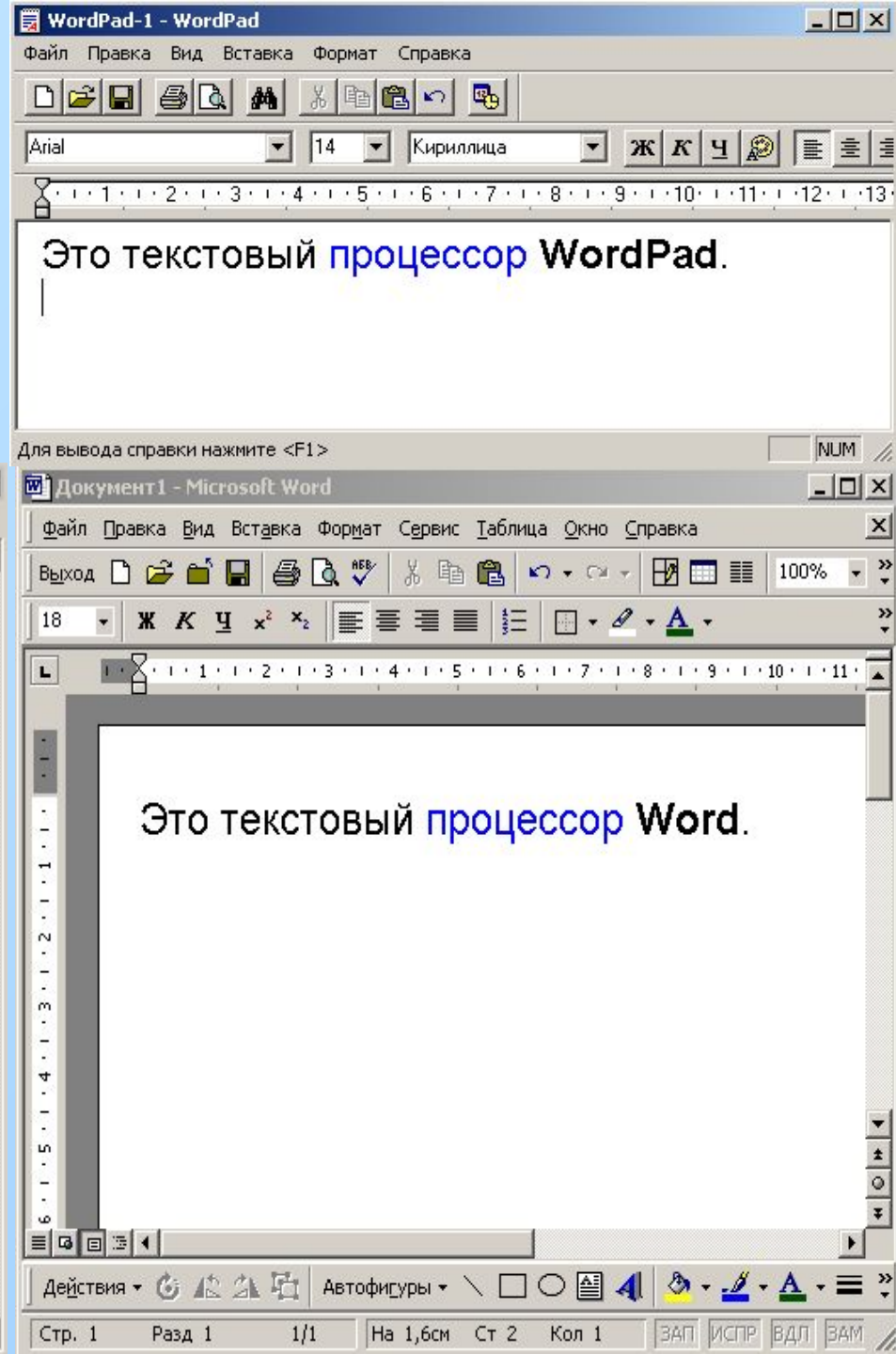
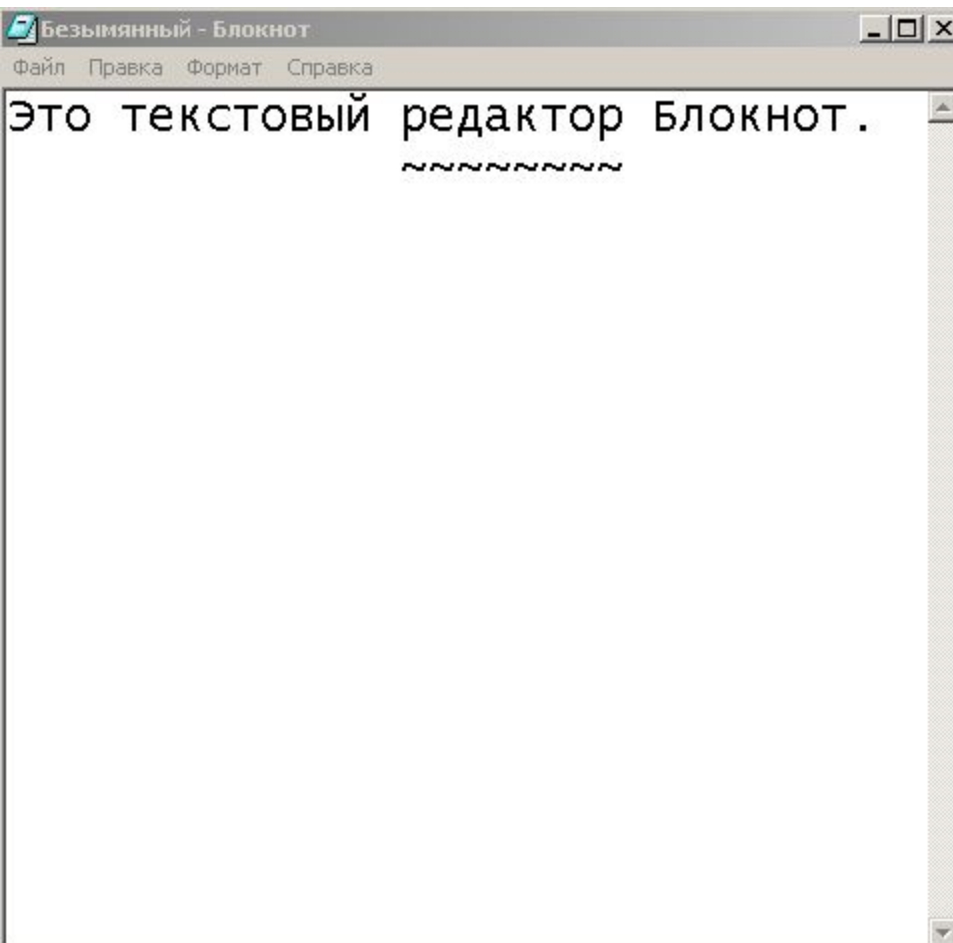


Тема урока:

Ввод текста

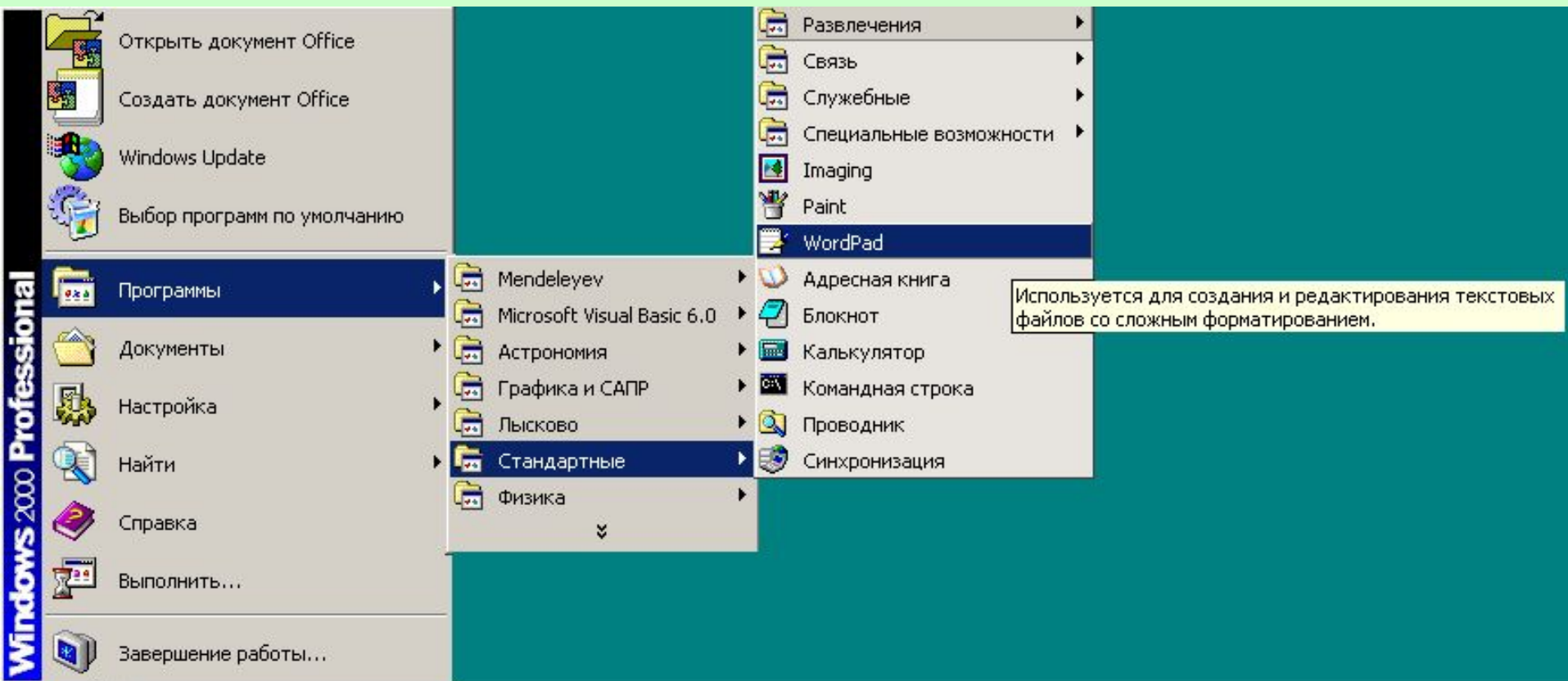


Все программы для обработки текста можно
разделить на
текстовые РЕДАКТОРЫ
И
текстовые ПРОЦЕССОРЫ



Окно текстового процессора

WordPad



Строка заголовка

Строка меню

Панель инструментов "Стандартная"

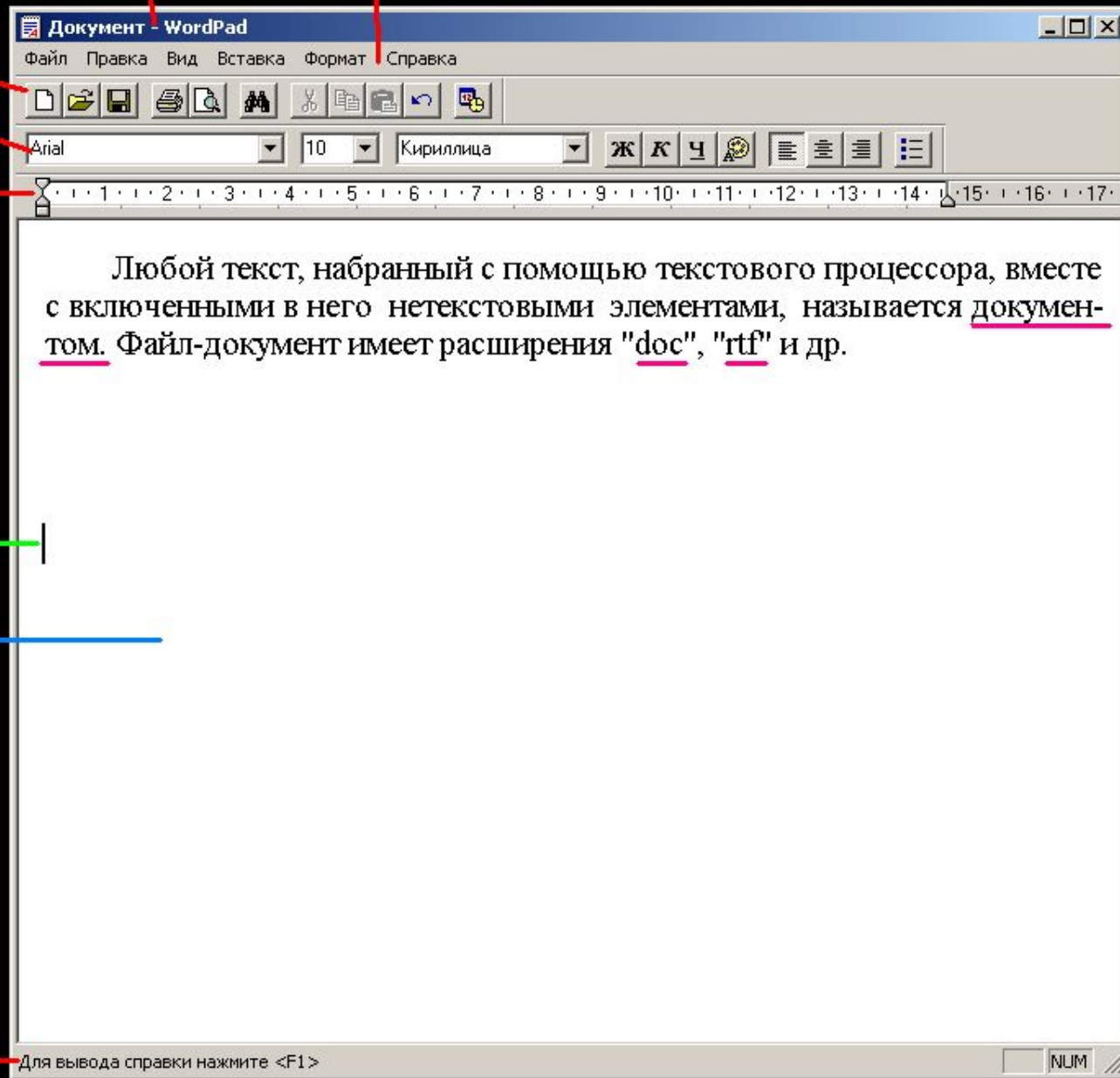
Панель инструм-ов "Форматирование"

Линейка

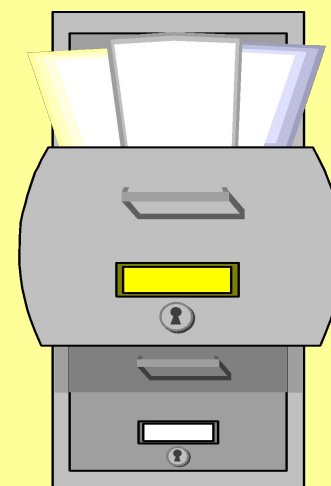
Курсор

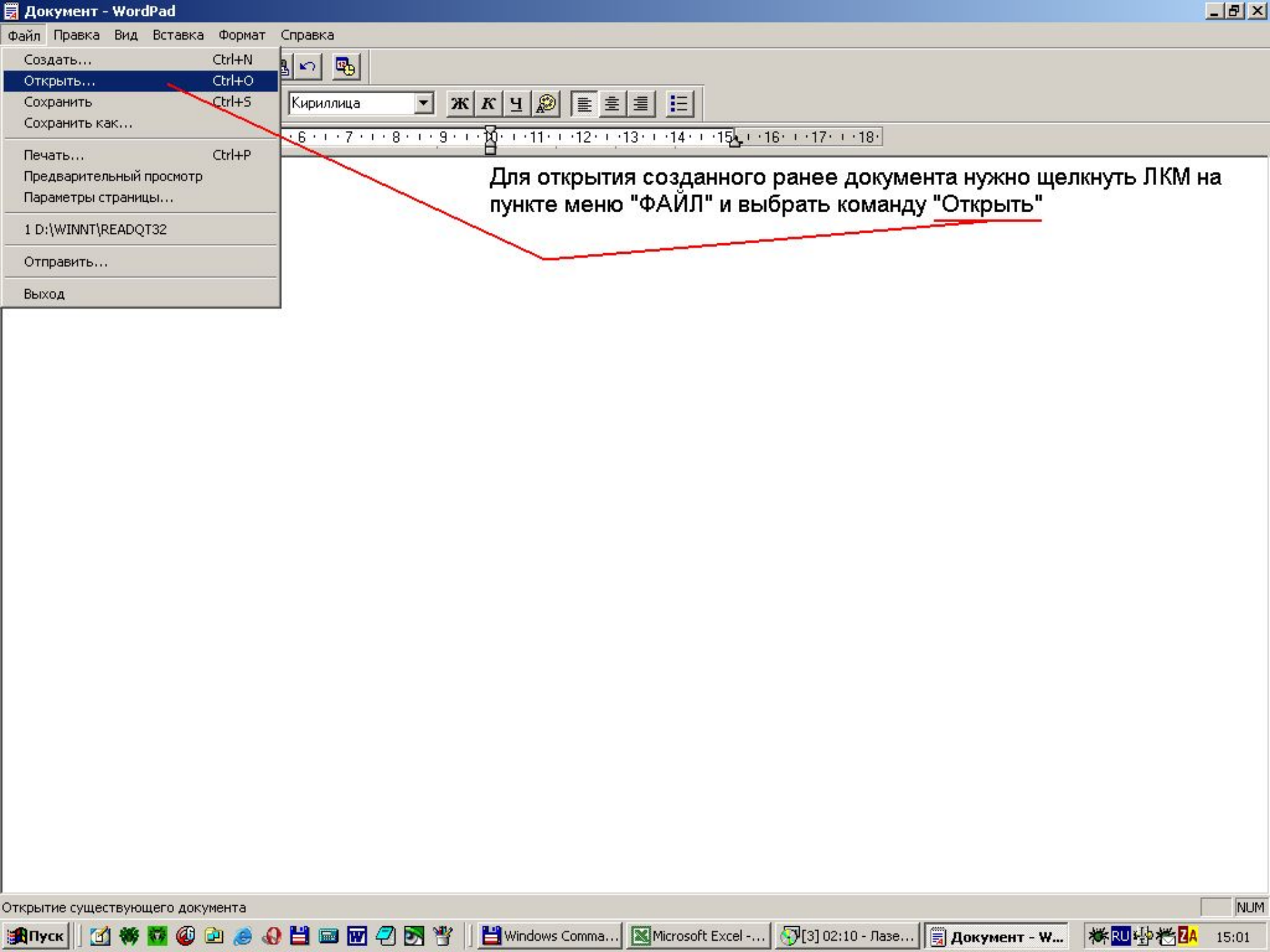
Окно документа

Строка состояния



Открытие существующего документа





- Создать... Ctrl+N
- Открыть... Ctrl+O**
- Сохранить Ctrl+S
- Сохранить как...

- Печать... Ctrl+P
- Предварительный просмотр
- Параметры страницы...

- 1 D:\WINNT\READQT32

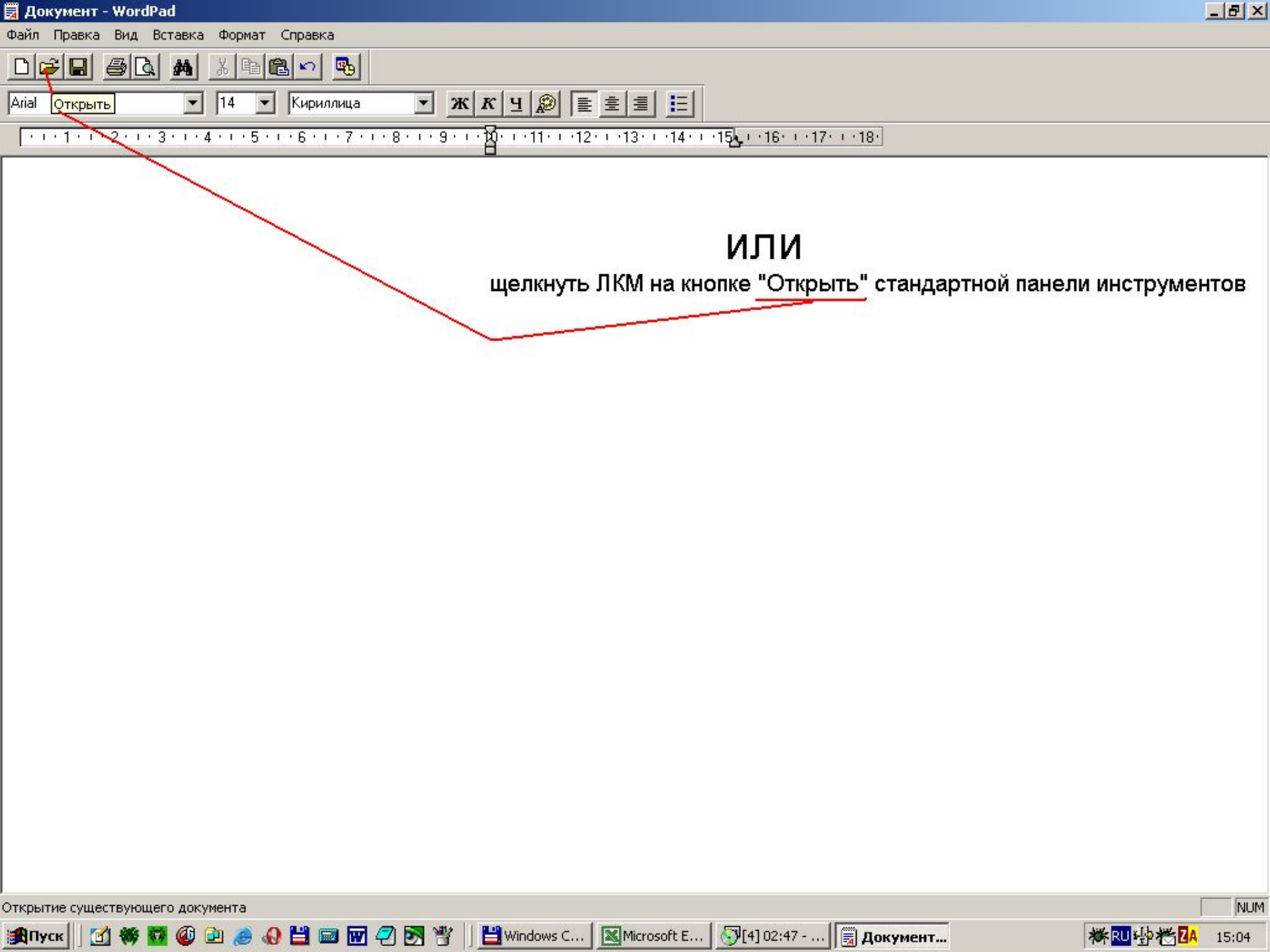
- Отправить...

- Выход

Кириллица Ж К Ч [Icons] [Icons]

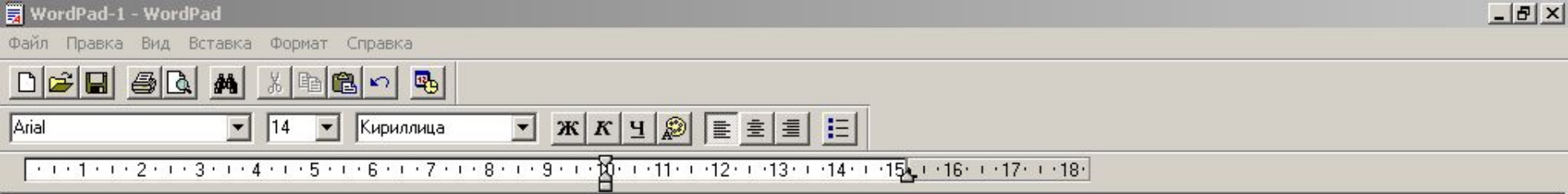
6 7 8 9 10 11 12 13 14 15 16 17 18

Для открытия созданного ранее документа нужно щелкнуть ЛКМ на пункте меню "ФАЙЛ" и выбрать команду "Открыть"

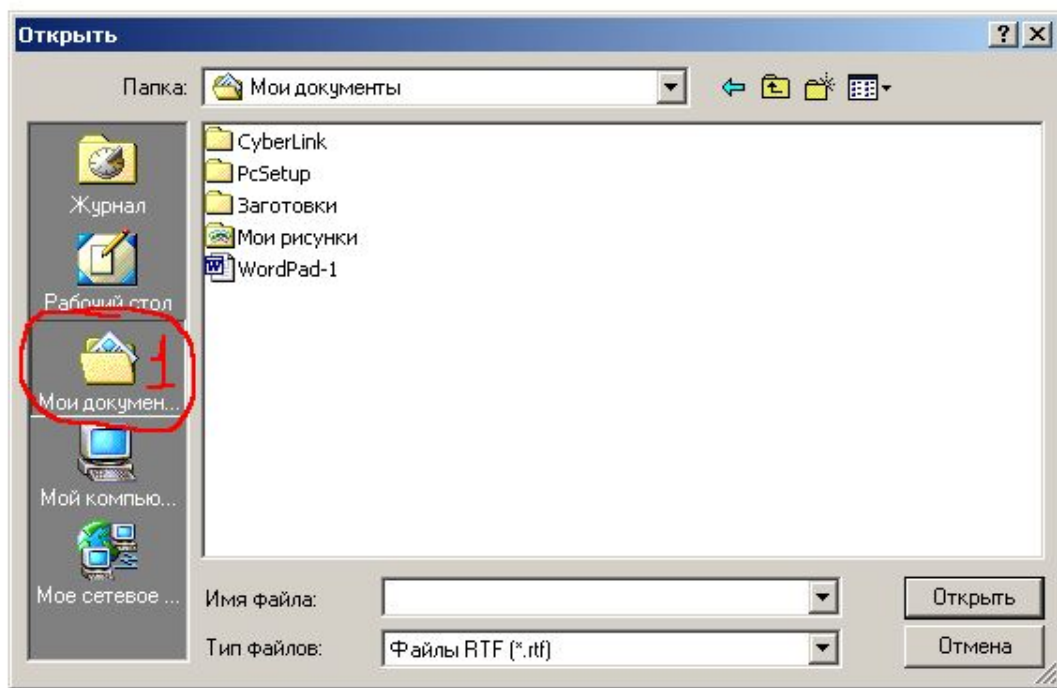


ИЛИ

щелкнуть ЛКМ на кнопке "Открыть" стандартной панели инструментов

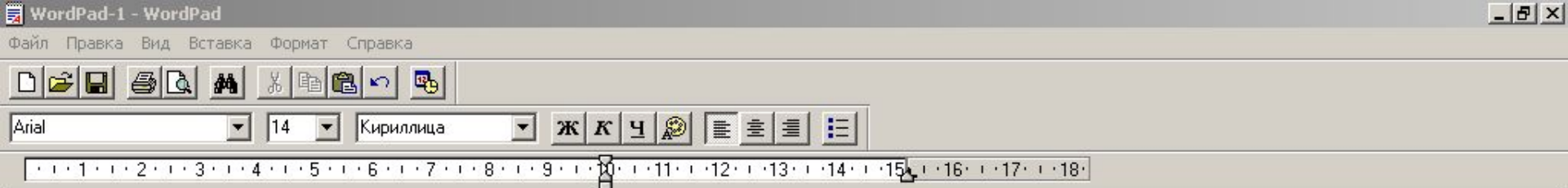


Появится окно, в котором нужно указать папку, из которой будет открыт файл, и имя файла.

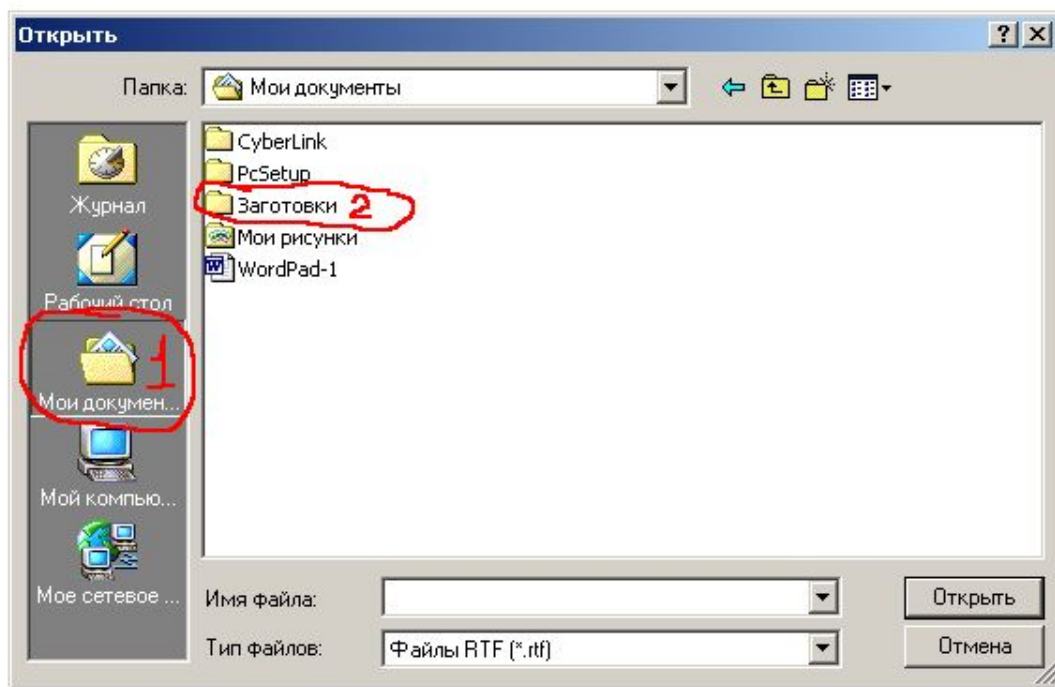


Для вывода справки нажмите <F1>

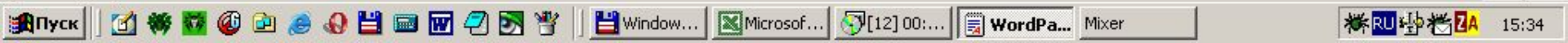


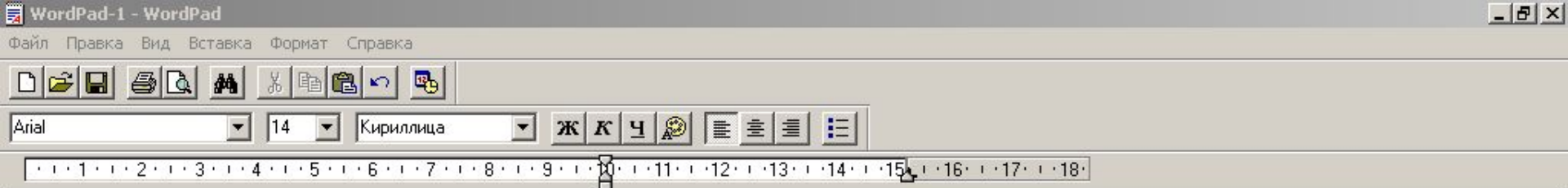


Появится окно, в котором нужно указать папку, из которой будет открыт файл, и имя файла.

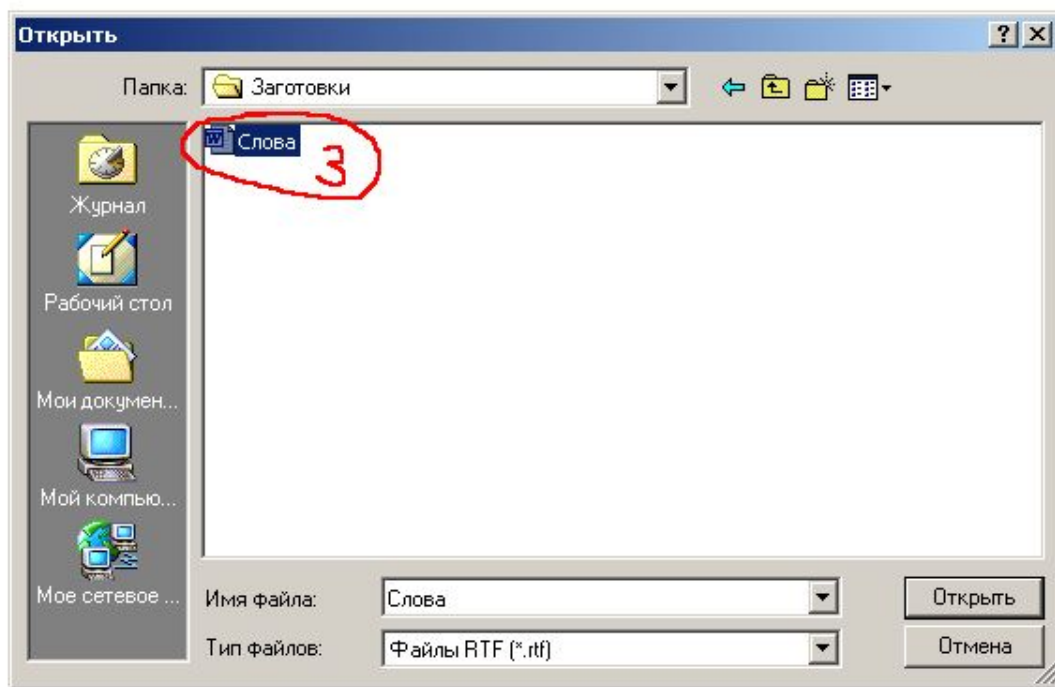


Для вывода справки нажмите <F1>



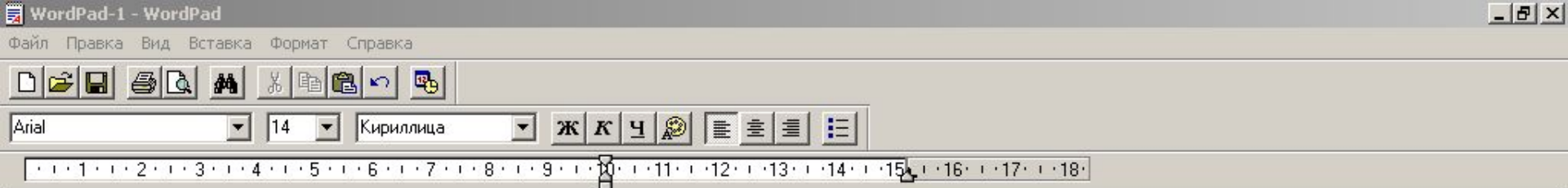


Появится окно, в котором нужно указать папку, из которой будет открыт файл, и имя файла.

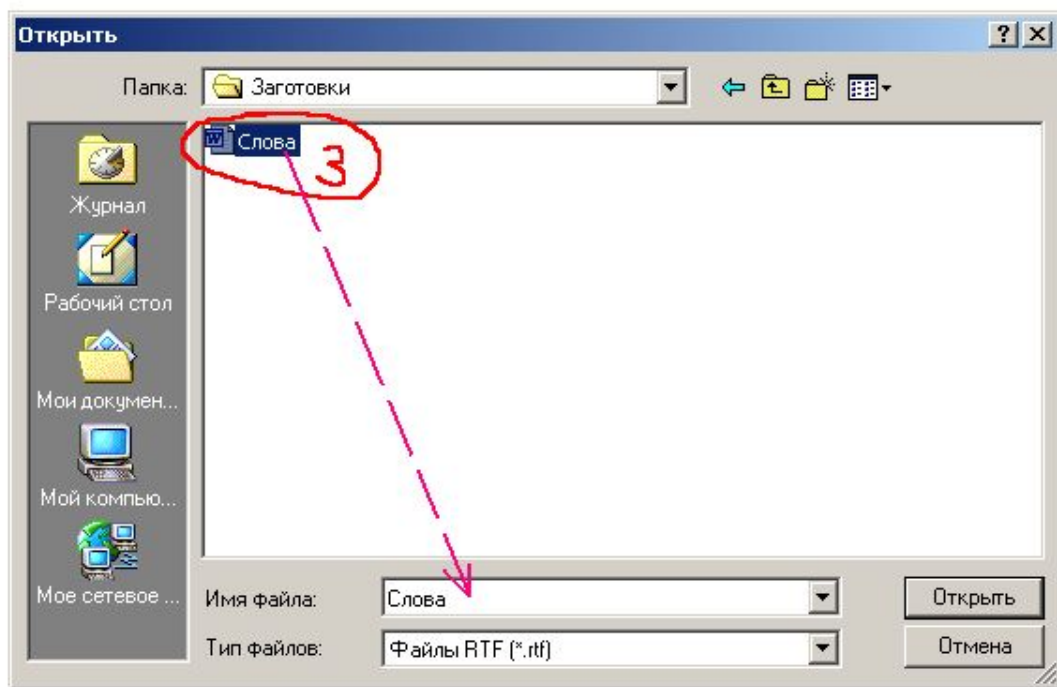


Для вывода справки нажмите <F1>



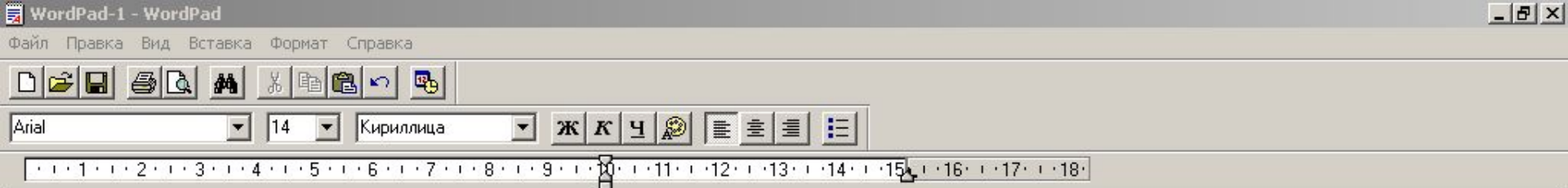


Появится окно, в котором нужно указать папку, из которой будет открыт файл, и имя файла.

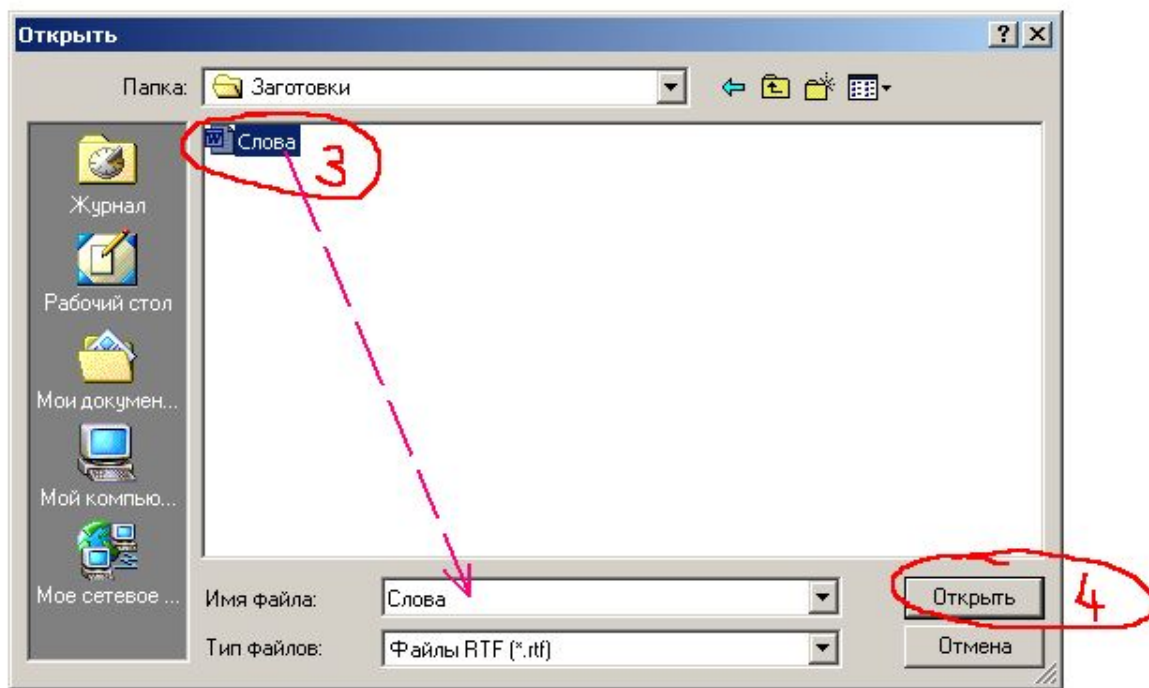


Для вывода справки нажмите <F1>





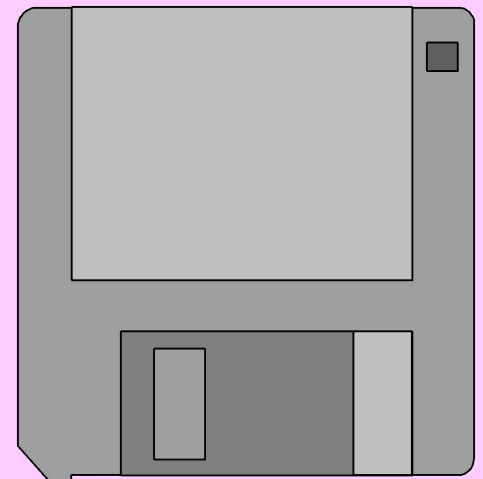
Появится окно, в котором нужно указать папку, из которой будет открыт файл, и имя файла.

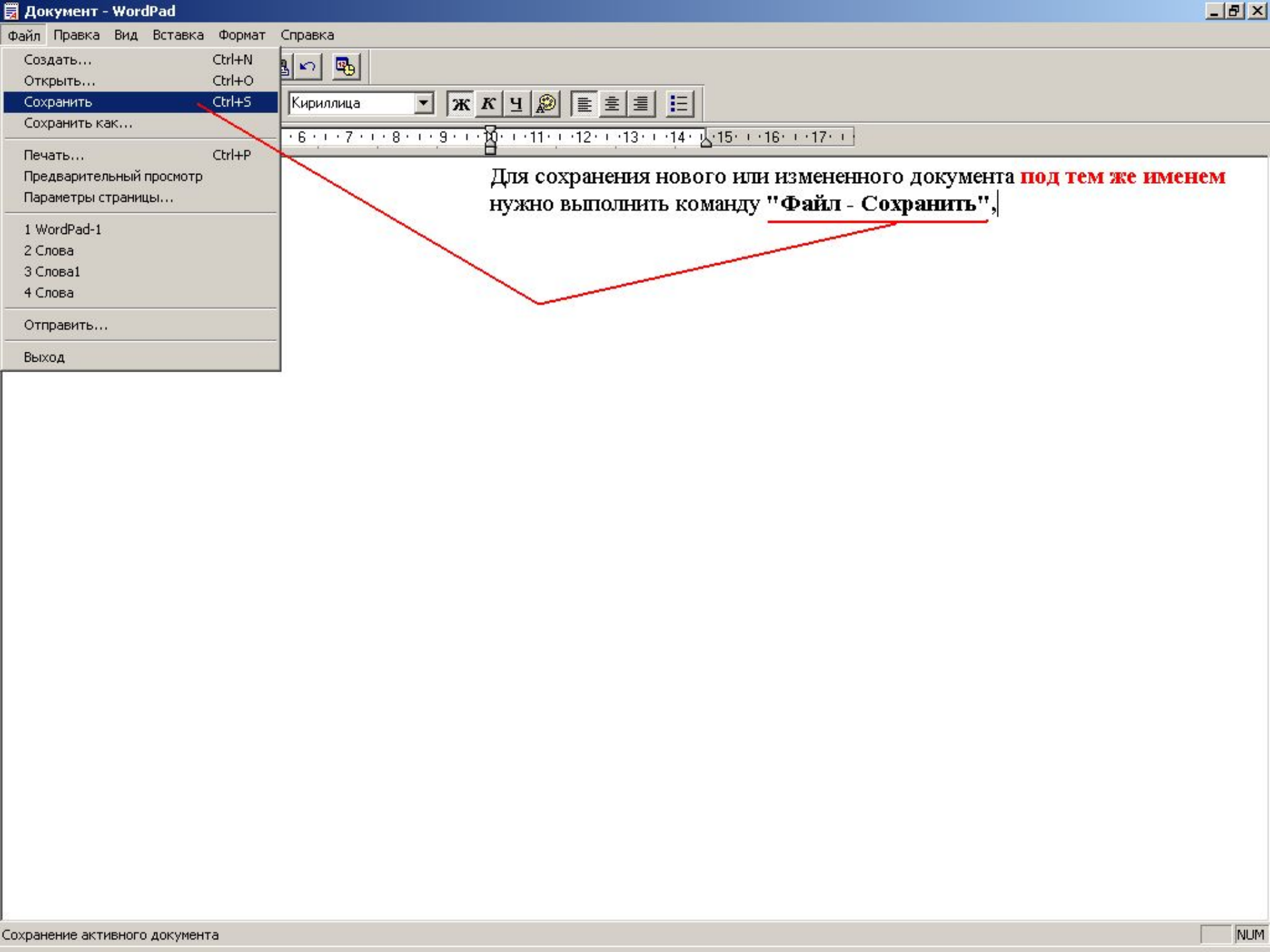


Для вывода справки нажмите <F1>

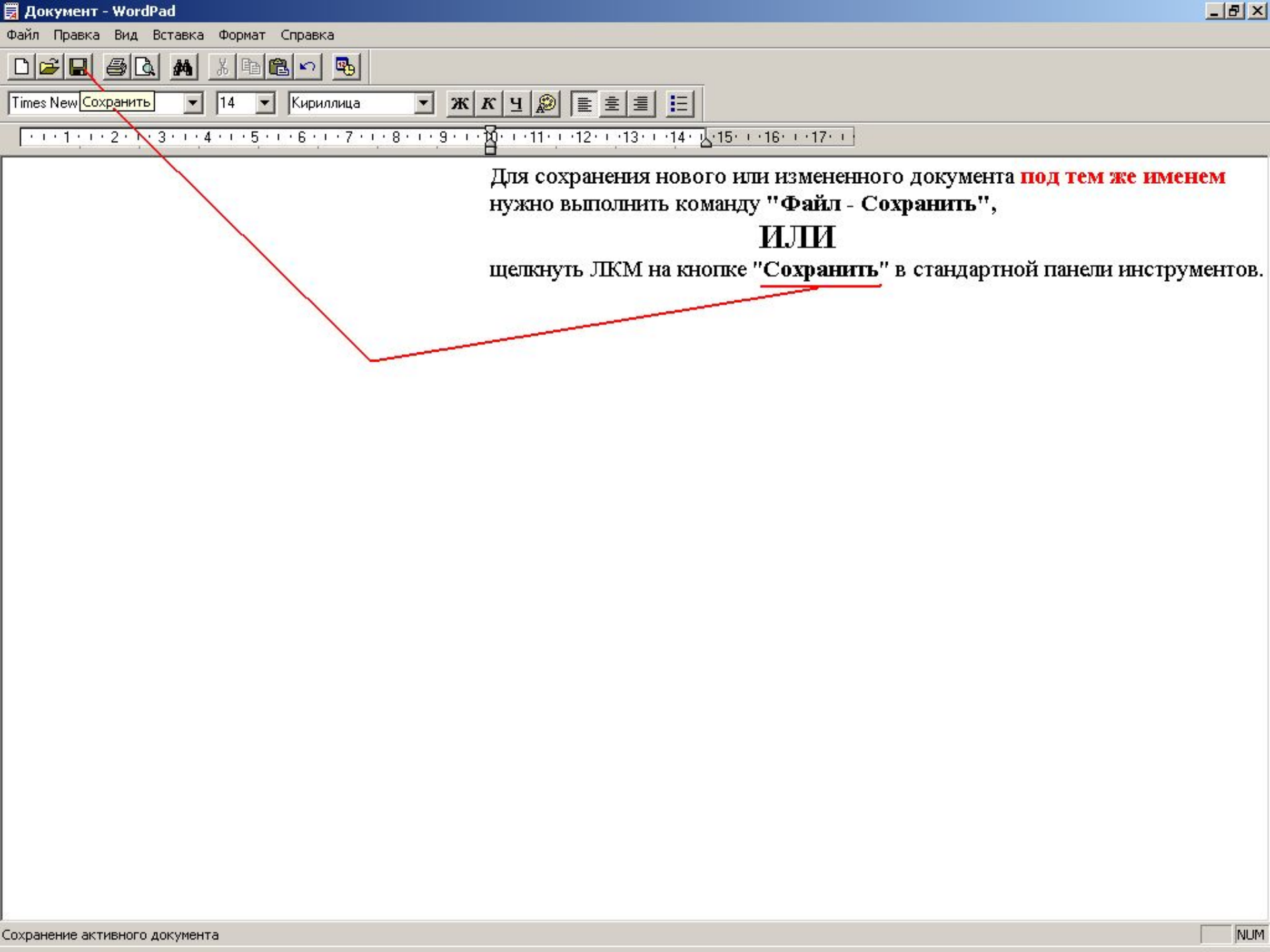


Сохранение документа

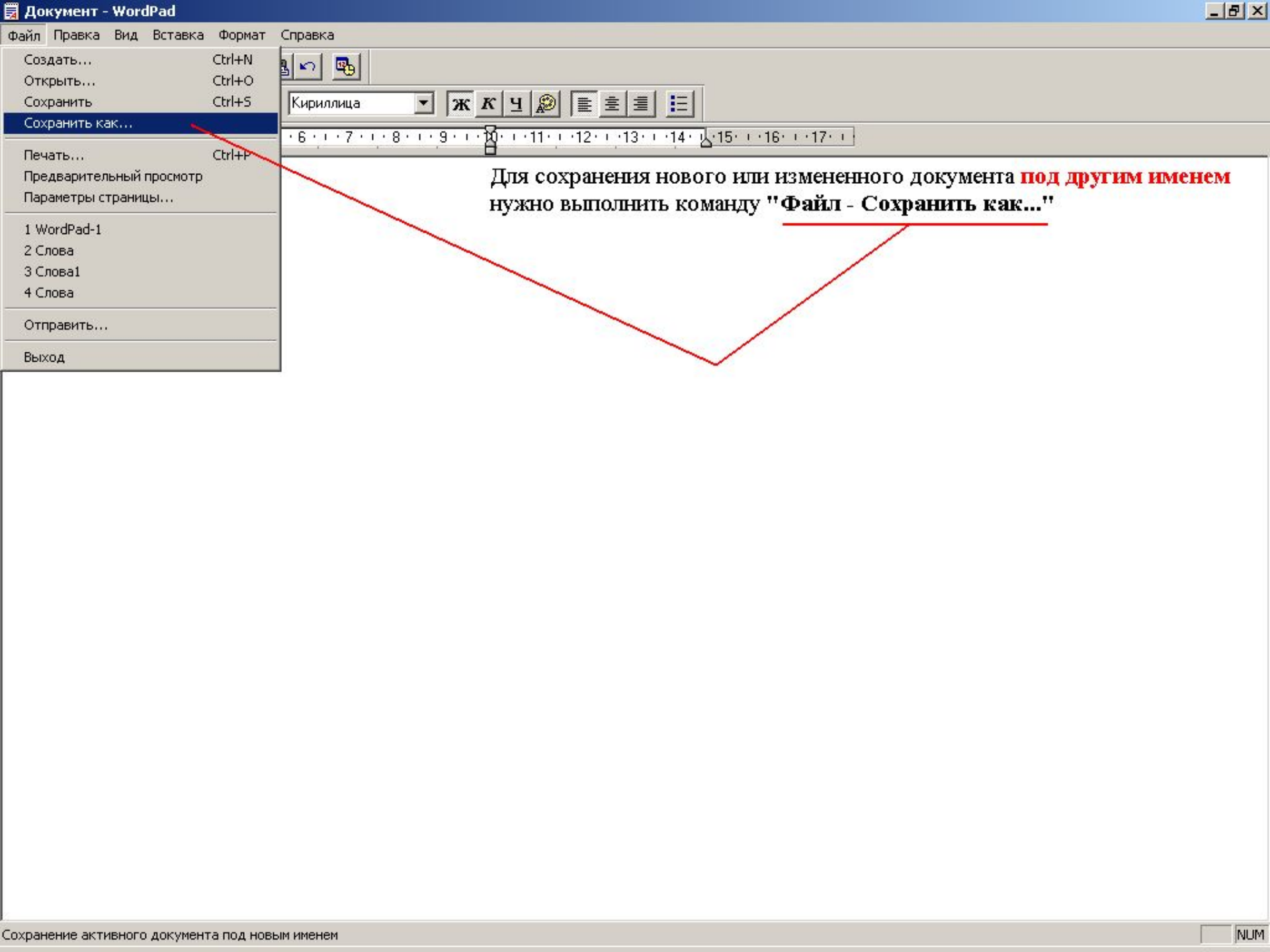




Для сохранения нового или измененного документа **под тем же именем** нужно выполнить команду "Файл - Сохранить",



Для сохранения нового или измененного документа **под тем же именем** нужно выполнить команду **"Файл - Сохранить"**,
ИЛИ
щелкнуть ЛКМ на кнопке **"Сохранить"** в стандартной панели инструментов.



- Создать... Ctrl+N
- Открыть... Ctrl+O
- Сохранить Ctrl+S
- Сохранить как...**
- Печать... Ctrl+P
- Предварительный просмотр
- Параметры страницы...

- 1 WordPad-1
- 2 Слова
- 3 Слова1
- 4 Слова
- Отправить...
- Выход

Кириллица

Ж К Ч

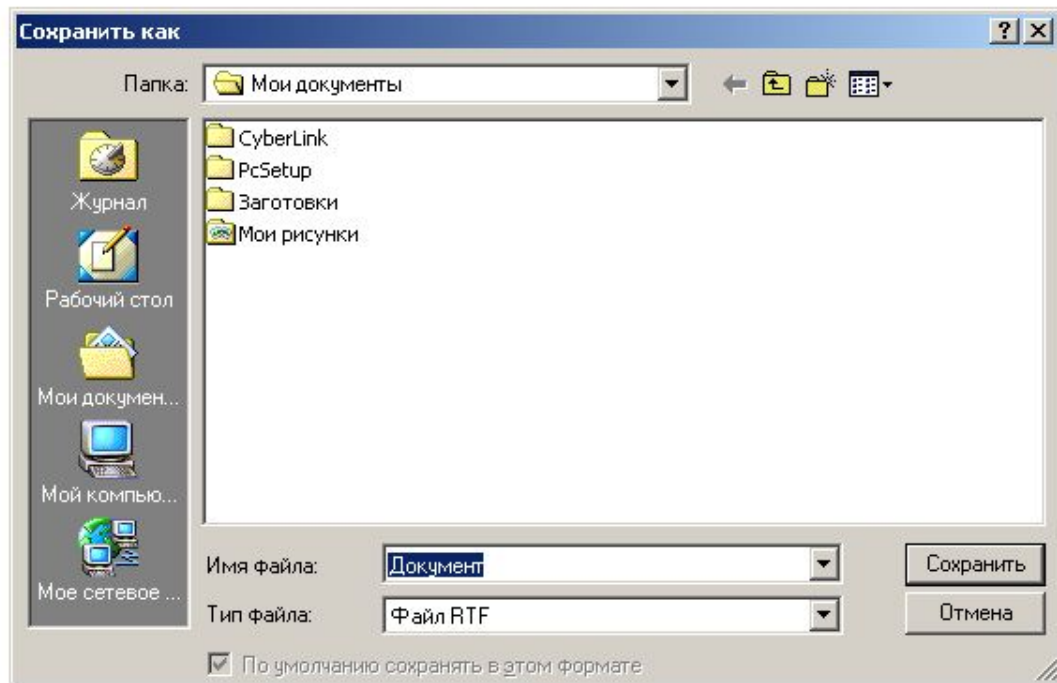
6 7 8 9 10 11 12 13 14 15 16 17

Для сохранения нового или измененного документа **под другим именем** нужно выполнить команду "Файл - Сохранить как..."



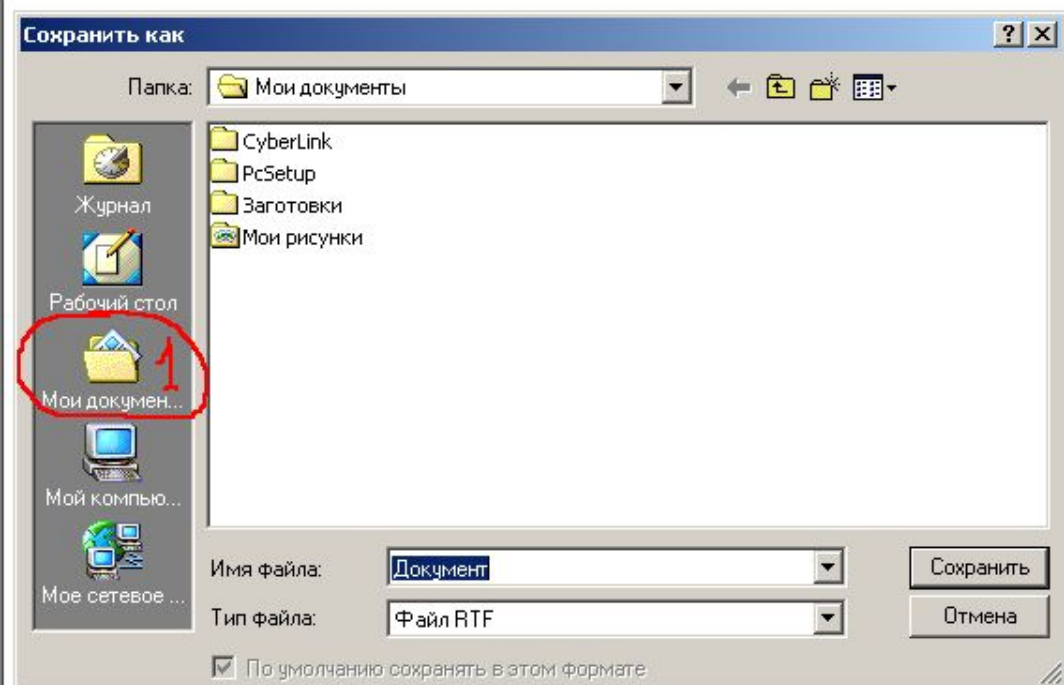
Для сохранения нового или измененного документа **под другим именем** нужно выполнить команду "Файл - Сохранить как..."

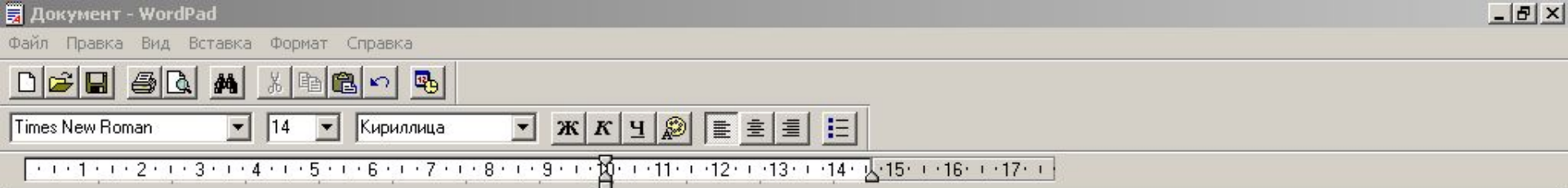
При этом откроется окно, аналогичное тому, что и в команде "Открыть".



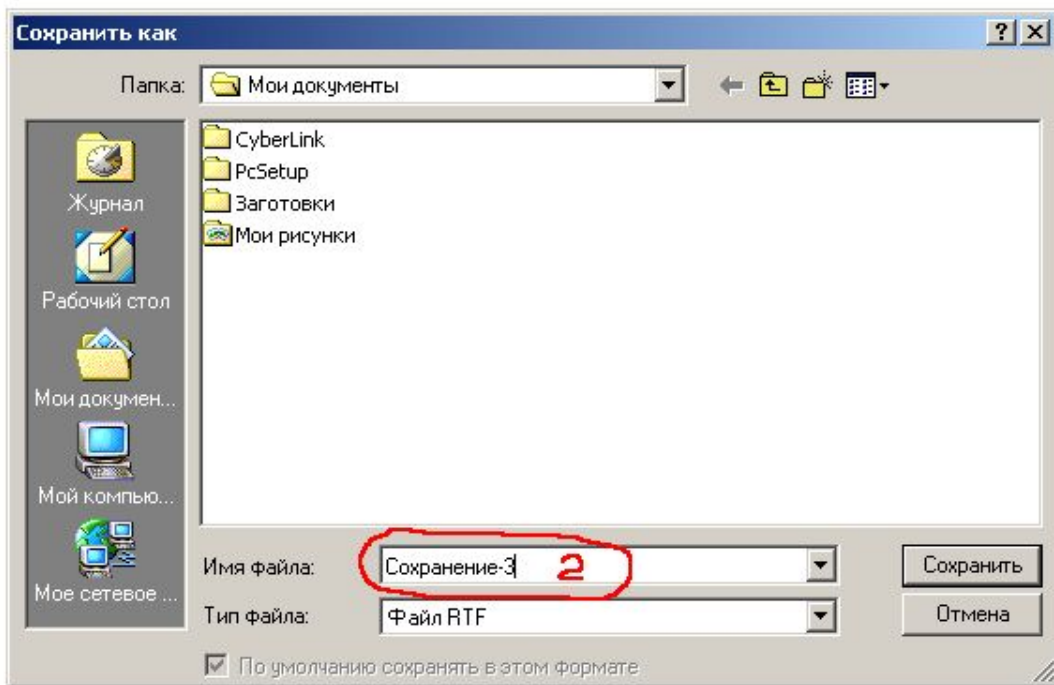


Для сохранения нового или измененного документа **под другим именем** нужно выполнить команду "Файл - Сохранить как..."
При этом откроется окно, аналогичное тому, что и в команде "Открыть".
Надо указать папку, в которой будет сохранен файл с новым именем



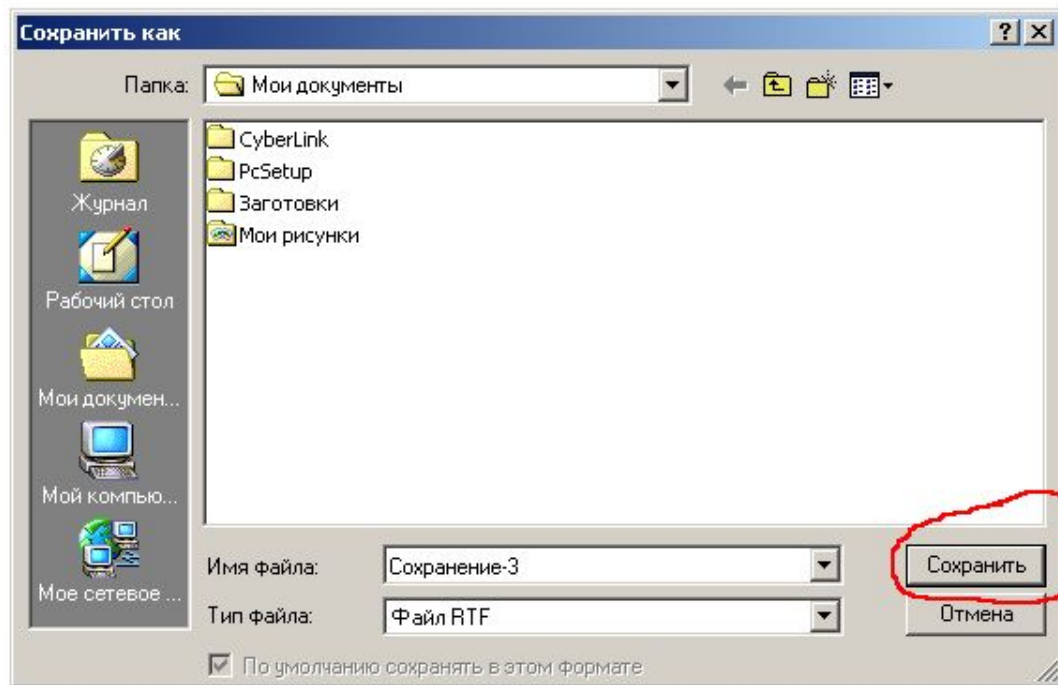


Для сохранения нового или измененного документа **под другим именем** нужно выполнить команду "Файл - Сохранить как...". При этом откроется окно, аналогичное тому, что и в команде "Открыть". Надо указать папку, в которой будет сохранен файл с новым именем, затем новое имя файла

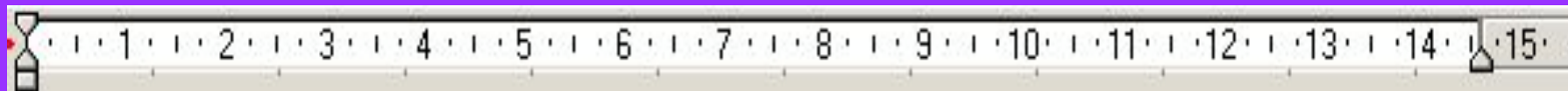


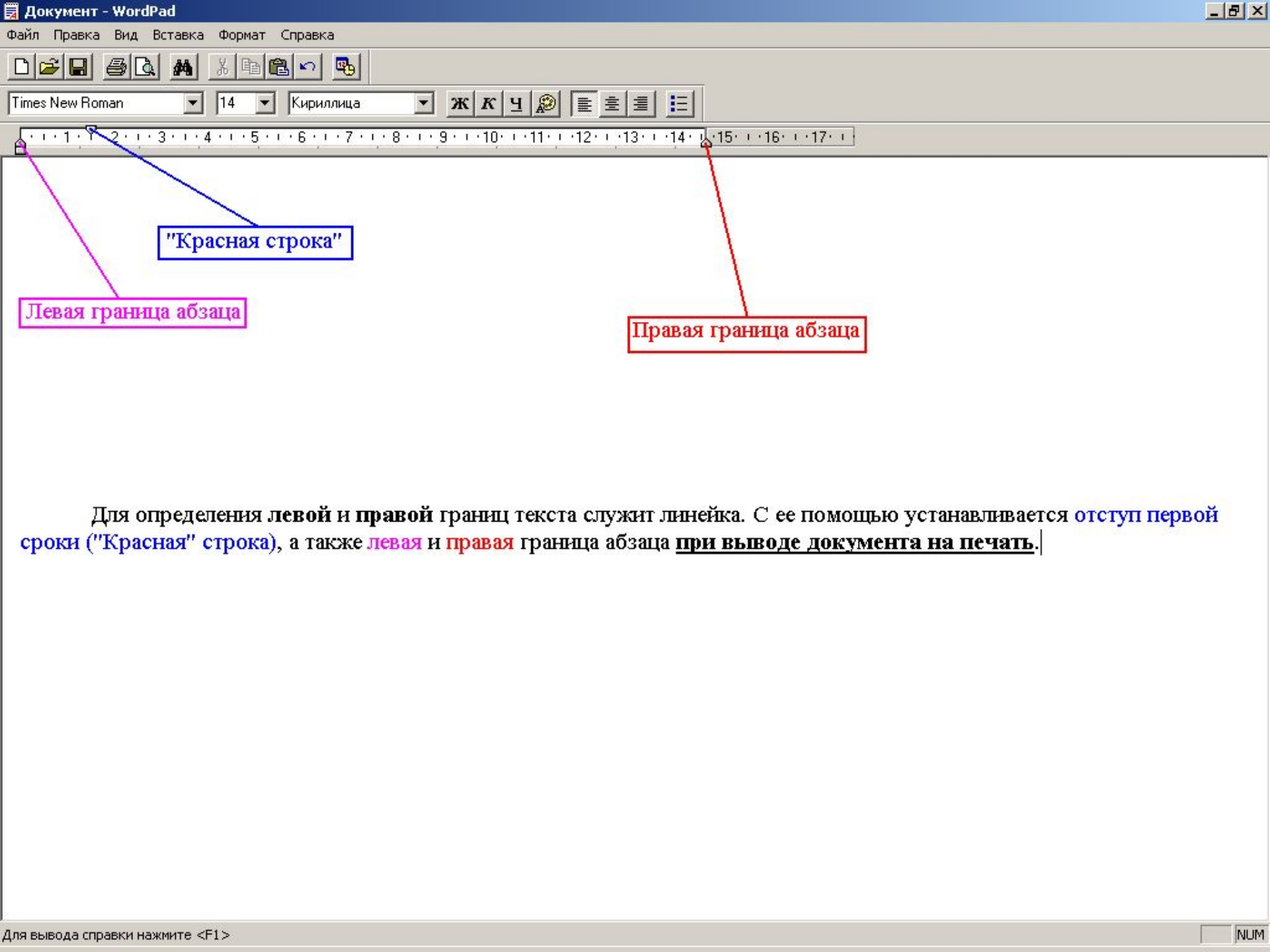


Для сохранения нового или измененного документа **под другим именем** нужно выполнить команду "Файл - Сохранить как...". При этом откроется окно, аналогичное тому, что и в команде "Открыть". Надо указать папку, в которой будет сохранен файл с новым именем, затем новое имя файла и щелкнуть ЛКМ на кнопке **"Сохранить" в этом же окне.**



Линейка



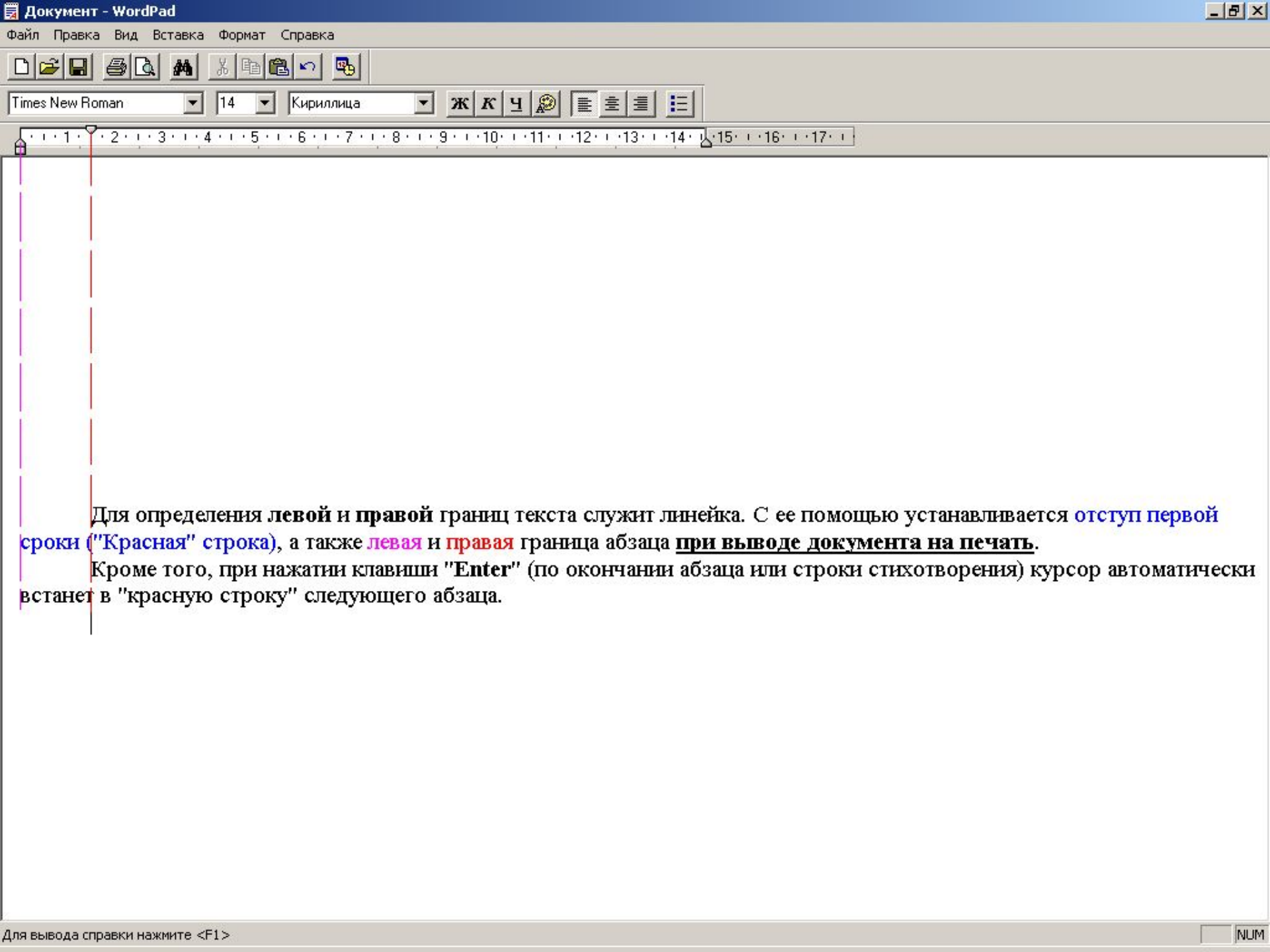


"Красная строка"

Левая граница абзаца

Правая граница абзаца

Для определения **левой и правой** границ текста служит линейка. С ее помощью устанавливается **отступ первой строки** ("Красная" строка), а также **левая** и **правая** граница абзаца при выводе документа на печать.



Для определения **левой** и **правой** границ текста служит линейка. С ее помощью устанавливается **отступ первой строки** ("Красная" строка), а также **левая** и **правая** граница абзаца при выводе документа на печать.

Кроме того, при нажатии клавиши "Enter" (по окончании абзаца или строки стихотворения) курсор автоматически встанет в "красную строку" следующего абзаца.

А теперь...

...выполним практическую работу № 6...

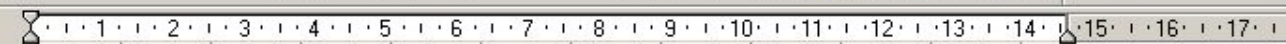
При вводе текста соблюдайте правила (см. стр. 90 Учебника)!!!



...А вот что должно было
получиться
после выполнения задания
№ 2
практической работы № 6...



Times New Roman 18 Кириллица Ж К Ч



Шутка - утка.

Шлак - лак.

Вдруг - друг.

Кочки - очки.

Рыбак - бак.

Кобра - бра.

Каприз - приз.

Воля - Оля.

Волк - вол.

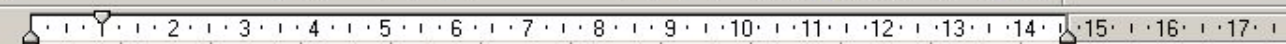
Яблоко -блок.

|

... и после выполнения задания
№ 5
практической работы № 6...



Arial 12 Кириллица Ж К Ч



Практическая работа № 6-5.

На поляне с брусничным настоем стоял медвежонок. Он был один и делал то, что хотел. А делал медвежонок что-то странное. То вдруг взмахивал головой, а лапками и носом тыкался в землю. То переваливался через тощий задок и носом тыкался в землю. Медвежонок явно что-то ловил и никак не мог поймать. Я вдруг понял: медвежонок ловил свою тень!

Домашнее задание:

§ 2.9 (стр. 88-90);
№ 38-39 с. 74 (РТ)

Дополнительно, у кого есть компьютеры:
ПР № 6 (1, 4)



**Ты записал домашнее
задание?**

Молодцы!

Конец

г.Лысково,
28 января 2007

32