



Мы знаем цену золота

«ПОЛЮС ЗОЛОТО»:

**Крупнейшие инвестиционные проекты
российской золотодобычи**

**ВЛАДИМИР СОВМЕН,
Первый вице-президент – Исполнительный директор**

III Красноярский экономический форум

12 мая 2006 года.



«ПОЛЮС – ЗОЛОТО»: ЛИДЕР РОССИЙСКОЙ ЗОЛОТОДОБЫЧИ

История создания

- ОАО «Полюс Золото» образовано путем реорганизации в форме выделения золотодобывающих активов ОАО «ГМК «Норильский никель» (ЗАО «Полюс» и дочерние предприятия) в независимую публичную компанию согласно решению Общего собрания акционеров ОАО «ГМК «Норильский Никель» от 30 сентября 2005 г.
- Официальной датой создания ОАО «Полюс Золото» является 17 марта 2006 года – дата государственной регистрации компании. ОАО «Полюс Золото» зарегистрировано в Красноярском крае.

Производство и запасы в 2005 г.

- Предприятия ОАО «Полюс Золото» произвели в 2005 году **33,5 тонны или 1 076 тысяч унций золота.**
- По состоянию на 31 декабря 2005 года **балансовые запасы компании составили 1 758 тонн золота** по категории В+С1+С2 против 800 тонн в 2004 году, при этом запасы категории В+С1 - 998 тонн против 545 тонн в 2004 году.
- По международной классификации JORC **резервы компании составляют 13,3 миллиона унций, ресурсы - 51,1 миллион унций.** Международный аудит запасов по JORC продолжается.
- Портфель активов ОАО «Полюс Золото» включает в себя рудные и россыпные месторождения золота в Красноярском крае, Иркутской, Магаданской и Амурской областях, Республике Саха (Якутия).



ПОЛЮС-ЗОЛОТО: КЛЮЧЕВЫЕ АКТИВЫ

Три действующих ГОКа,
18 геологоразведочных проектов

Красноярский край
разведка и добыча:
Олимпиадинское,
Благодатное,
Титимухта,
Оленье,
Панимбинское
Зырянская
Раздолинская
Кварцевая Гора

Магаданская область,
разведка:
Наталкинское,
Восточная,
Дегдекан

Якутия,
разведка и добыча:
Куранахское,
Нежданинское,
Кючус

Западный ГОК,
россыпи

Куранахский ГОК

Олимпиадинский ГОК

Иркутская область,
разведка и добыча:
Западное,
Вернинское,
Первенец,
Чертово корыто,
Мукодекское
Россыпи

Амурская область,
разведка:
Бамское






СТРАТЕГИЯ КОМПАНИИ

СТРАТЕГИЯ КОМПАНИИ НА 2010 – 2014 гг.:

- Выход в TOP-5 мирового рынка

Средства реализации поставленных задач:

- Прирост сырьевой базы и подтвержденных резервов до 2 200 тонн (71 млн. унций)
 - Увеличение объемов производства до 140-150 тонн/год (4,5-4,8 млн. унций)
 - Увеличение годовой прибыли EBITDA до 500-600 млн. долл. США/год
 - Активная M&A стратегия, включающая лицензионную политику и политику M&A.
- 



КЛЮЧЕВЫЕ ПРОЕКТЫ

Красноярский край : строительство крупнейшей ЗИФ в России

- В настоящий момент компания реализует проект расширения Олимпиадинского ГОКа, включающий:
 - строительство ЗИФ-3 мощностью 5 млн. тонн первичной руды в год;
 - увеличение общих мощностей переработке первичных руд до 8 млн. тонн в год;
- Общие инвестиции в проект составят 337 млн. долларов США.

Красноярский край : месторождение Благодатное – прорыв в российской геологоразведке.

- В 2005 г. специалисты компании завершили разведку месторождения Благодатное в Красноярском крае.
- По результатам защиты запасов в ГКЗ РФ на государственный баланс было поставлено 222,4 тонны золота.

Магаданская область: месторождение Наталкинское – крупнейший разведочный проект в России

- Разведка месторождения ведется с 2003 года и к настоящему моменту общий объем оперативно подсчитанных запасов золота составил 1612 тонны по категории В+С1+С2, что сравнимо с запасами крупнейшего в России месторождения Сухой Лог.
- Общий бюджет проекта \$65 млн.
- В 2010-2012 году на месторождении будет построено крупнейшее золотодобывающее предприятие в России мощностью более 20 млн. тонн руды в год.



РАЗВИТИЕ ПРОИЗВОДСТВА

ОЛИМПИАДА: СТРОИТЕЛЬСТВО КРУПНЕЙШЕЙ В РОССИИ ФАБРИКИ

Общий объем инвестиций - \$337 млн. (с учетом НДС и оборотных средств)

	2005	2006	2007	2008
■ СТРОИТЕЛЬСТВО ЗИФ-3		\$139 млн.		
■ РАСШИРЕНИЕ КАРЬЕРНОГО ПАРКА		\$69 млн.		
■ ПОДДЕРЖАНИЕ ТЕКУЩЕГО ПРОИЗВОДСТВА		\$35 млн.		
■ СТРОИТЕЛЬСТВО ДОРОГ			\$10 млн.	
■ ЖИЛЬЕ ДЛЯ СОТРУДНИКОВ		\$9 млн.		

✓ 2007 – Запуск ЗИФ-3

✓ 2008 – Завершение проекта расширения ГОКа



БЛАГОДАТНОЕ: ПРОРЫВ В ГЕОЛОГОРАЗВЕДКЕ

Прирост запасов - 222,4 тонны золота (содерж. – 2,4 г/т)

- Крупнейший ГРР проект, утвержденный ГКЗ за последние 10 лет
- Стоимость прироста запасов – \$ 0,8 на унцию, значительно ниже средней мировой стоимости (\$ 13,8 на унцию)
- Возмещены ресурсы, отработанные «Полюсом» за 25 лет работы в Красноярском крае

Перспективы производства (предварительная оценка)

- Мощность ЗИФ – 6 млн. тонн
- Производство золота – 12 тонн
- Извлечение – 88%
- Общие затраты - \$ 250 на унц.
- Срок отработки – 20 лет



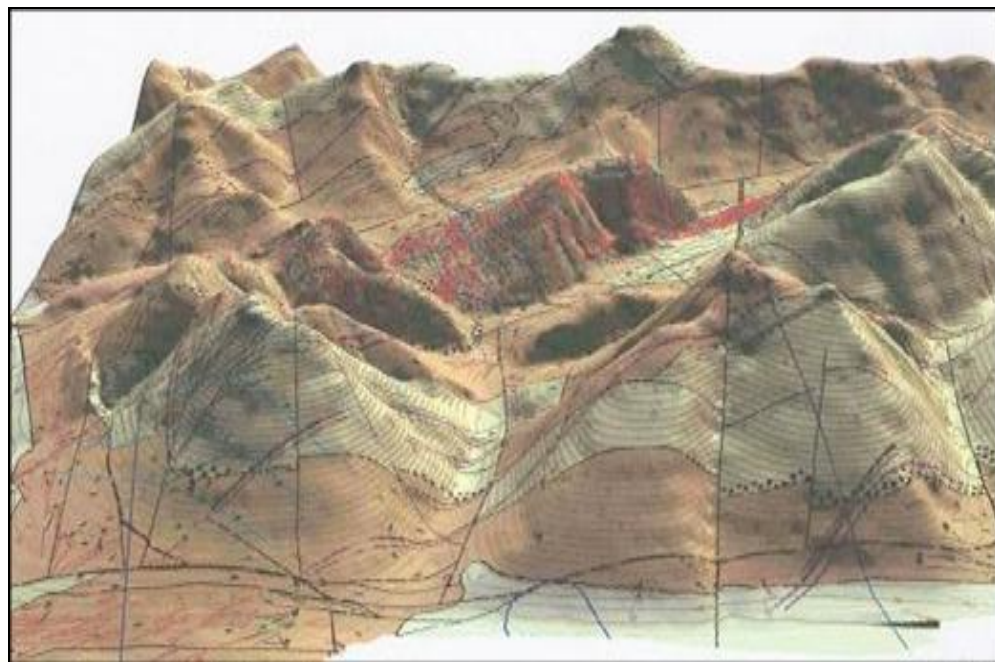
РАЗВИТИЕ РЕЗЕРВНОЙ БАЗЫ

Крупнейший разведочный проект в России:

Завершение в 2006 году доразведки флангов и глубоких горизонтов Наталкинского месторождения:

- оперативно посчитанные запасы В+С₁+С₂ – 1612 тонн золота
- стоимость прироста запасов - 2,5 \$/oz (при средней мировой 13,8 \$/oz)
- возможность значительного прироста за счёт выявленной Восточной «слепой» залежи
- защита в 2007 г. запасов в ГКЗ РФ по категориям В+С₁ свыше 1000 т, по категории С₂ свыше 500 т
- общий бюджет проекта \$ 65 млн.

Месторождение Наталкинское





СТРАТЕГИЧЕСКИЕ ПРОЕКТЫ

ЯКУТИЯ: геологоразведка, модернизация и строительство

Оценка инвестиционных затрат:

Кючус

- доразведка
- подготовка
предпроектного
исследования
- разработка ТЭО
- строительство ЗИФ

\$ 150 млн.

Куранах

- обновление ТЭО
проекта
- модернизация
карьерного парка
- обновление
производства

\$ 165 млн.

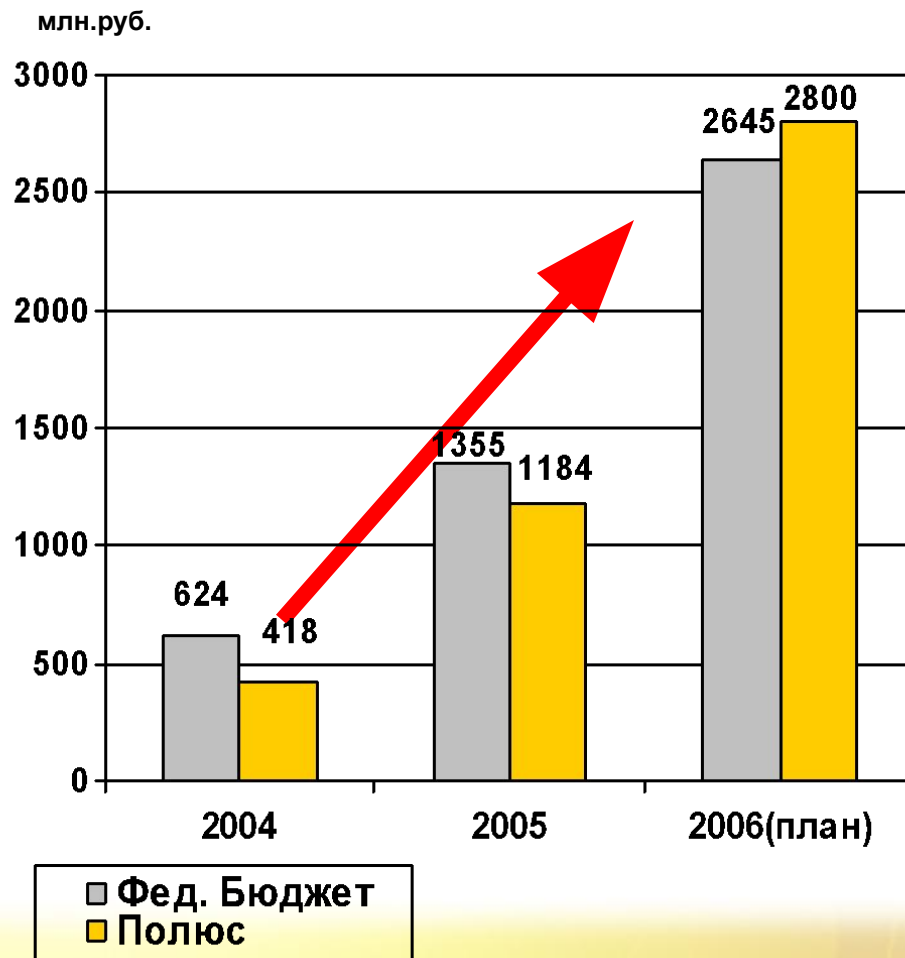
Нежданинское

- доразведка
- разработка нового
ТЭО
- строительство ЗИФ

\$ 200 млн.

РОСТ ИНВЕСТИЦИЙ В ГЕОЛОГОРАЗВЕДКУ:

- Проведение геологоразведочных работ на 18 участках в 5 регионах РФ
- Постоянный рост инвестиций в геологоразведку, сопоставимый с затратами Федерального бюджета на ГРР
- В 2006 г. планируется затратить на геологоразведку около 2,6 млрд. руб. (более 90 млн. долл.)
- Подготовлена программа ГРР на период до 2010 г. на общую сумму более 300 млн. долл.





ПРОБЛЕМЫ РАЗВИТИЯ

- ✓ Снижение темпов освоения месторождений вызванное истощением разведанных запасов;
- ✓ Рост издержек, обусловленный общемировой тенденцией вовлечения в отработку упорных руд с низким содержанием золота;
- ✓ Нехватка инфраструктуры для разработки месторождений;
- ✓ Ужесточение природоресурсного и земельного законодательства, увеличение сроков согласований;

Готовность инвестирования частного капитала в золотодобывающую отрасль при поддержке государства



Производственный опыт

Ниже приведен пример согласования проектной документации к проведению геологоразведочных работ.

После получения лицензии на геологическое изучение недр необходимо пройти длительную процедуру согласований:

- ✓ **Количество обращений в согласующие органы - 40**
- ✓ **Средний срок прохождения согласований 17 месяцев**

При проектировании работ в лесах I категории:

- ✓ **Количество обращений в согласующие органы – 45**
- ✓ **Средний срок прохождения согласований 25 месяцев**

Однако при этом политика государства направлена на:

- ✓ проведение масштабных геологоразведочных работ для восполнения минерально-сырьевой базы
- ✓ создание принципа «единого окна» для упрощения процедуры согласований.

Схема согласования разрешительных документов на выполнение геологоразведочных работ

Первый этап

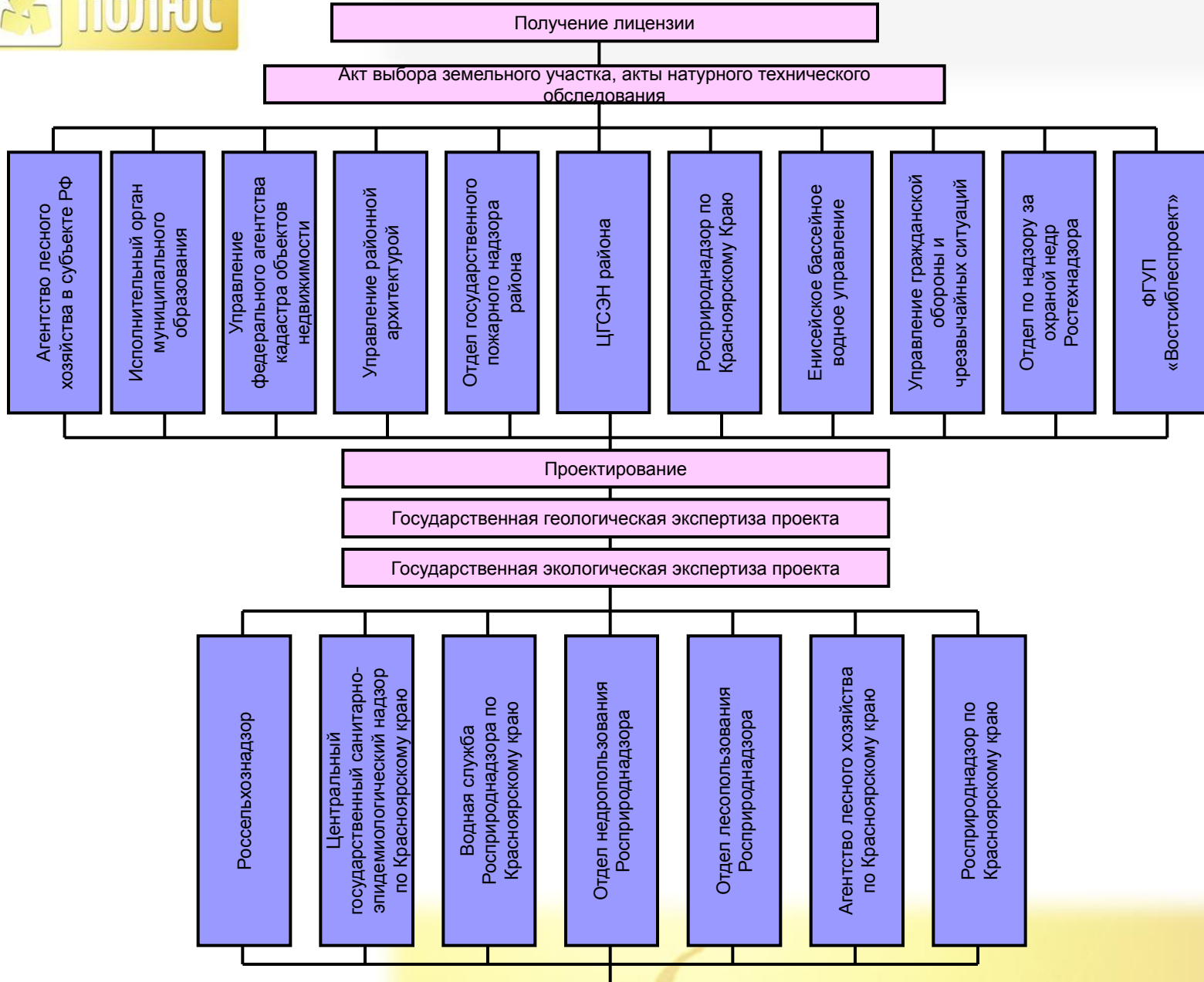
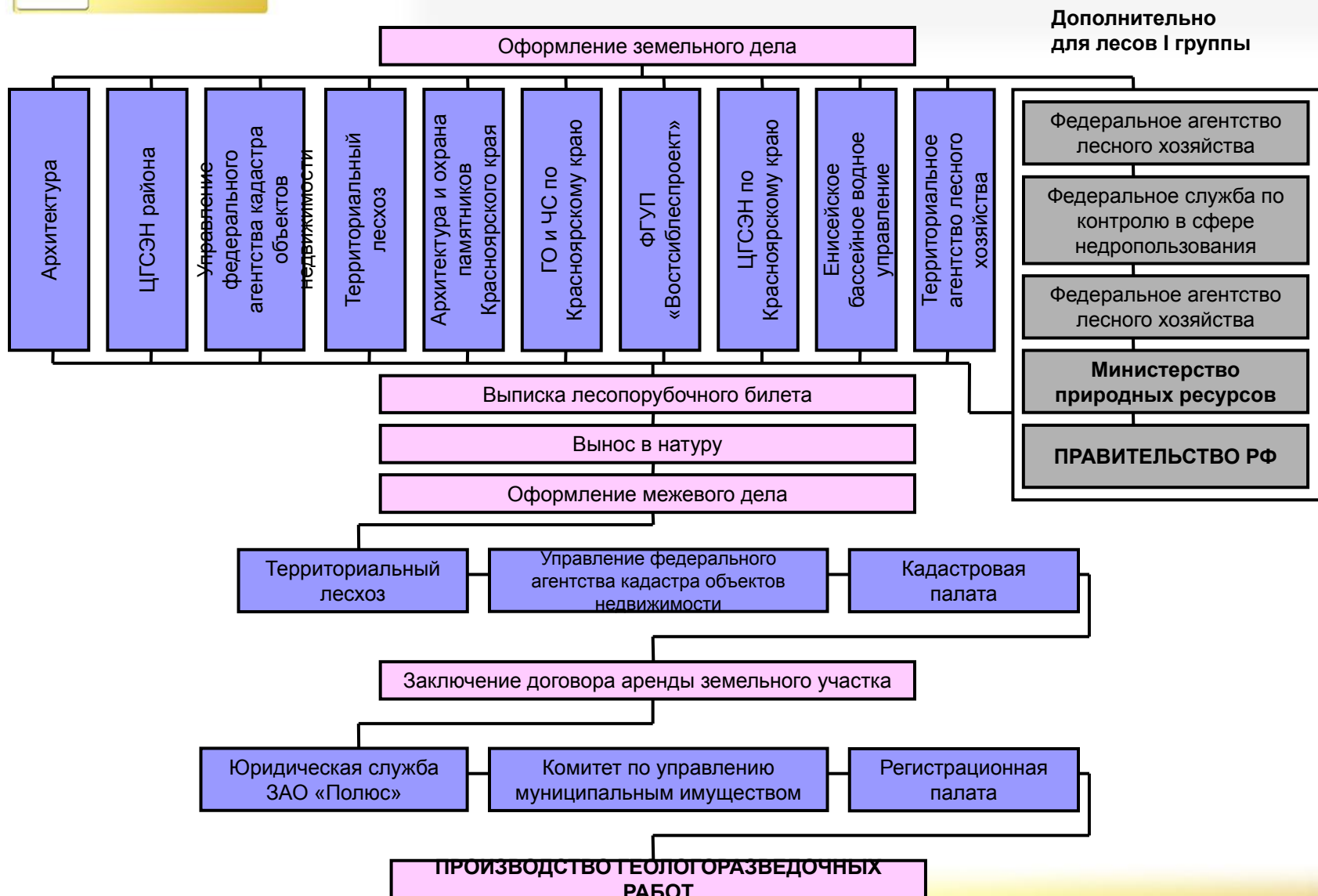




Схема согласования разрешительных документов на выполнение геологоразведочных работ на выполнение геологоразведочных работ

Второй этап





СТИМУЛЫ РАЗВИТИЯ

- ✓ Расширение государственного инвестирования в инфраструктуру районов золоторудных месторождений (ЛЭП, дороги, мосты и т.д.)
- ✓ Создание условий для привлечения инвестиций в изучение и разведку недр за счет упрощения процедуры лицензирования и выдачи «сквозных» лицензий.
- ✓ Упрощение процедуры перевода земель в промышленную категорию.
- ✓ Снижение налога на добычу полезных ископаемых (НДПИ) – сейчас налог в России – 6%, в среднем по миру – 3%.
- ✓ Закрепление на региональном уровне полномочий по лицензированию средних и мелких месторождений золота.
- ✓ Упрощение процедуры экспорта драгоценных металлов для производителей.



СТИМУЛЫ РАЗВИТИЯ

Перспективы дальнейшего освоения природно-ресурсного потенциала страны возможны при ликвидации двух основных "узких" мест в развитии инфраструктуры регионов – **дефицита электроэнергии и нехватки дорог.**

Компания строит свою стратегию из того, что развитие региональной инфраструктуры связано со значительными затратами, причём если эти затраты включать в полном объёме в состав инвестиционных проектов, то теряется их инвестиционная привлекательность.



Развитие инфраструктуры в Красноярском крае

В рамках программы освоения района Нижнего Приангарья:

- ✓ Развитие транспортной инфраструктуры Северо-Енисейского района
 - Строительство автодороги круглогодичного действия Назимово – Еруда.
 - Реконструкция федеральной дороги Епишино – Брянка - Еруда – Северо-Енисейский
 - Строительство дороги от Юрубчено-Тохомского месторождения до р.п. Северо-Енисейский
- ✓ Проект электроснабжения золотодобывающих предприятий Северо-Енисейского района
 - Строительство нефтепровода от Юрубчано-Тохомского месторождения до Богучан с ответвлением до п. Еруда
 - Строительство ЛЭП 220 кВ от п/с «Раздолинск» до п/с «Н.Еруда» при условии ввода в эксплуатацию Богучанской ГЭС и строительстве ЛЭП 220 кВ «БГЭС – Раздолинск»
 - Строительство ЛЭП 500 кВ Назаровская ГРЭС до п/с «Раздолинск» и далее до п/с «Н.Еруда».



Развитие Компании в Красноярском крае

Дальнейшее развитие золотодобычи – наиболее вероятный и значимый проект в горнодобывающей промышленности Красноярского края.





Развитие инфраструктуры в других регионах

Для успешной реализации инвестиционных проектов золотодобычи в регионах Сибири и Дальнего Востока требуется решение следующих вопросов:

- ✓ Энергоснабжение Наталкинского ГОКа (Магаданская обл.)
- ✓ Развитие транспортной инфраструктуры и энергоснабжения в республике Саха (Якутия) для освоения Нежданинского месторождения.
- ✓ Развитие транспортной инфраструктуры и энергоснабжения в Бодайбинском районе Иркутской обл. для освоения месторождения Чертово Корыто.



ЗАКЛЮЧЕНИЕ

Учитывая крупномасштабность предлагаемых инвестиционных проектов золотодобычи, их реализация будет способствовать сохранению высоких темпов развития в регионе, увеличению налоговых поступлений в бюджетную систему Российской Федерации, росту доходов и занятости населения.