



Очерский муниципальный район

Очерское городское поселение

**Об итогах социально – экономического  
развития Очерского городского поселения  
Очерского муниципального района  
Пермского края за 2010 год и перспективах  
развития в 2011 году**



# Полномочия Очерского поселения

**Перечень полномочий согласно ФЗ от 06.10.2003 № 131-ФЗ «Об общих принципах организации местного самоуправления в Российской Федерации», переданных в муниципальный район (гл. 3 ст. 14)**

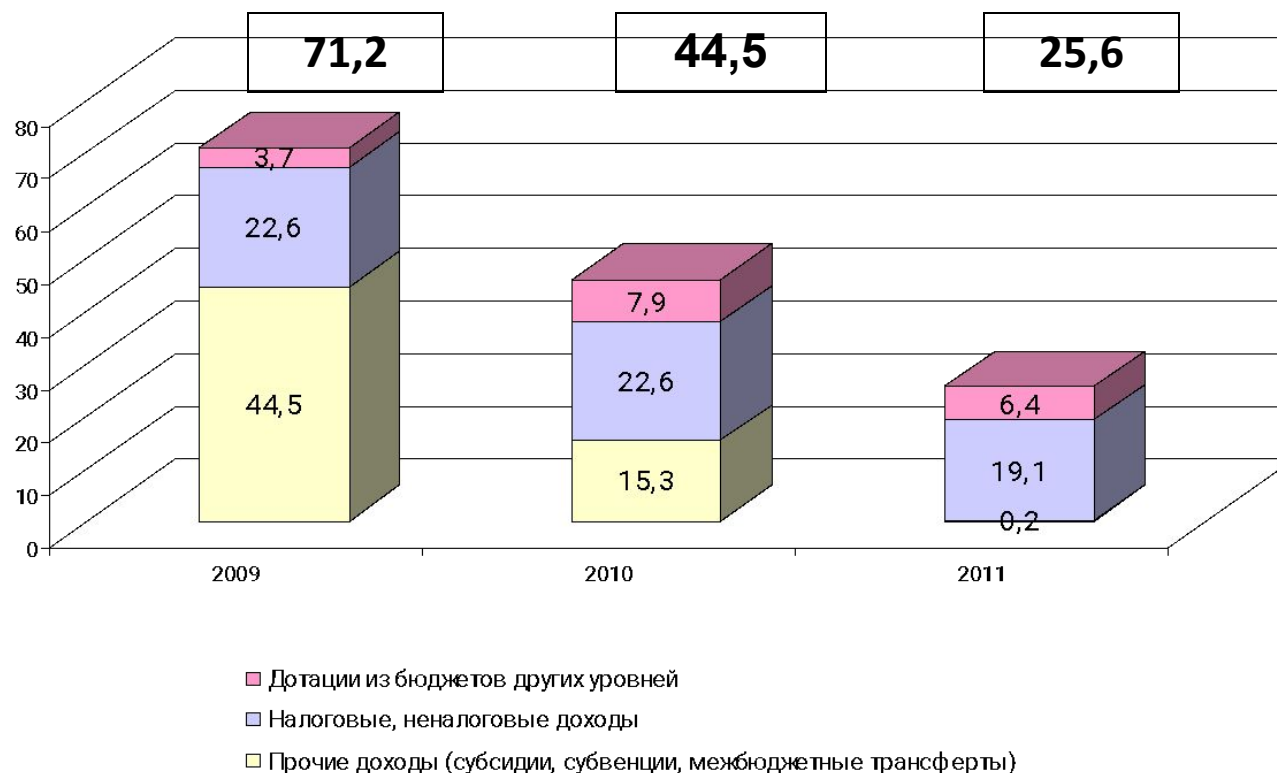
**Всего 33 полномочия поселения**

**Из них передано на уровень Очерского муниципального района 7 полномочий:**

- 1. по исполнению бюджета Очерского городского поселения в части кассового обслуживания**
- 2. по комплектованию книжных фондов библиотек Очерского городского поселения**
- 3. по созданию условий для организации досуга и обеспечения жителей Очерского городского поселения услугами организаций культуры в рамках приоритетного регионального проекта "Приведение в нормативное состояние объектов социальной сферы»**
- 4. по организации и осуществлению мероприятий по работе с детьми и молодежью в части исполнения ДЦП "Обеспечение жильем молодых семей в Пермском крае на 2007-2010 годы"**
- 5. по реализации инвестиционного проекта по строительству объектов общественной инфраструктуры (Распределительные газопроводы в г. Очер)**
- 6. По мобилизационной подготовке муниципальных предприятий и учреждений, находящихся на территории городского поселения**
- 7. По дорожной деятельности в целях реализации муниципальной целевой программы Очерского городского поселения «Муниципальные дороги» в рамках приоритетного регионального проекта Пермского края «Муниципальные дороги» в отношении автомобильных дорог местного значения в границах Очерского городского поселения**



## Доходная часть бюджета Очерского поселения, млн. рублей



В **2009** году доходы бюджета составили в целом **71,2** млн. руб., в **2010** году – **44,5** млн. руб., первоначальный бюджет **2011** года – **25,6** млн. руб.

*в 2010 году объем налоговых и неналоговых доходов составил:*

- **22,6** млн. руб., что составляет **50,8%** в общем объеме доходов бюджета, прироста не было

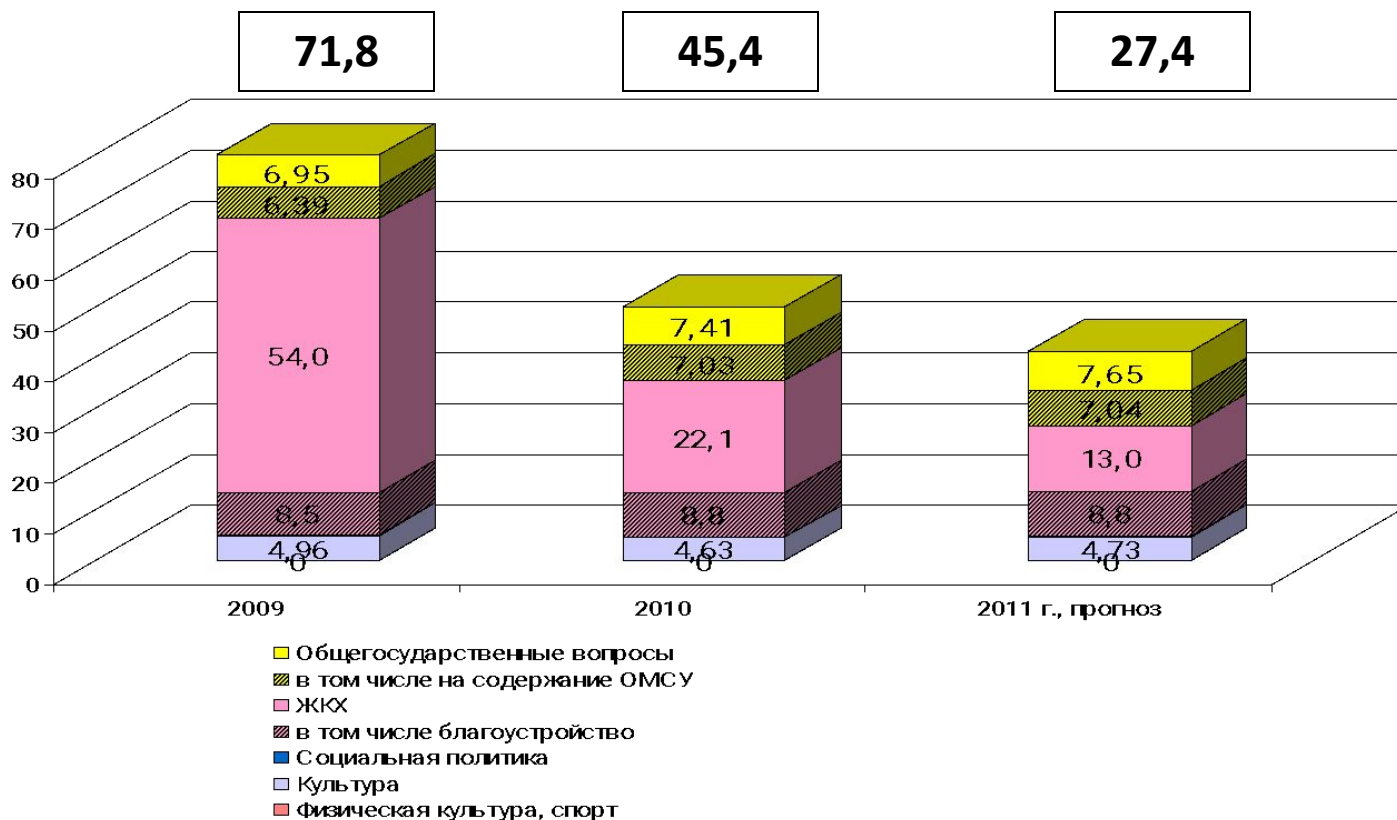
*Объем дотации бюджета поселения составил:*

- **7,9** млн. руб., что составляет **17,8%** от общего объема доходов бюджета



## Расходная часть бюджета

Основные параметры расходной части бюджета Очерского поселения, млн. руб.



В **2009** году расходы бюджета составили в целом **71,8** млн. руб., в **2010** году – **45,4** млн. руб., первоначальный бюджет **2011** года – **27,4** млн. руб.

Наибольшую долю расходов составляют расходы на ЖКХ:

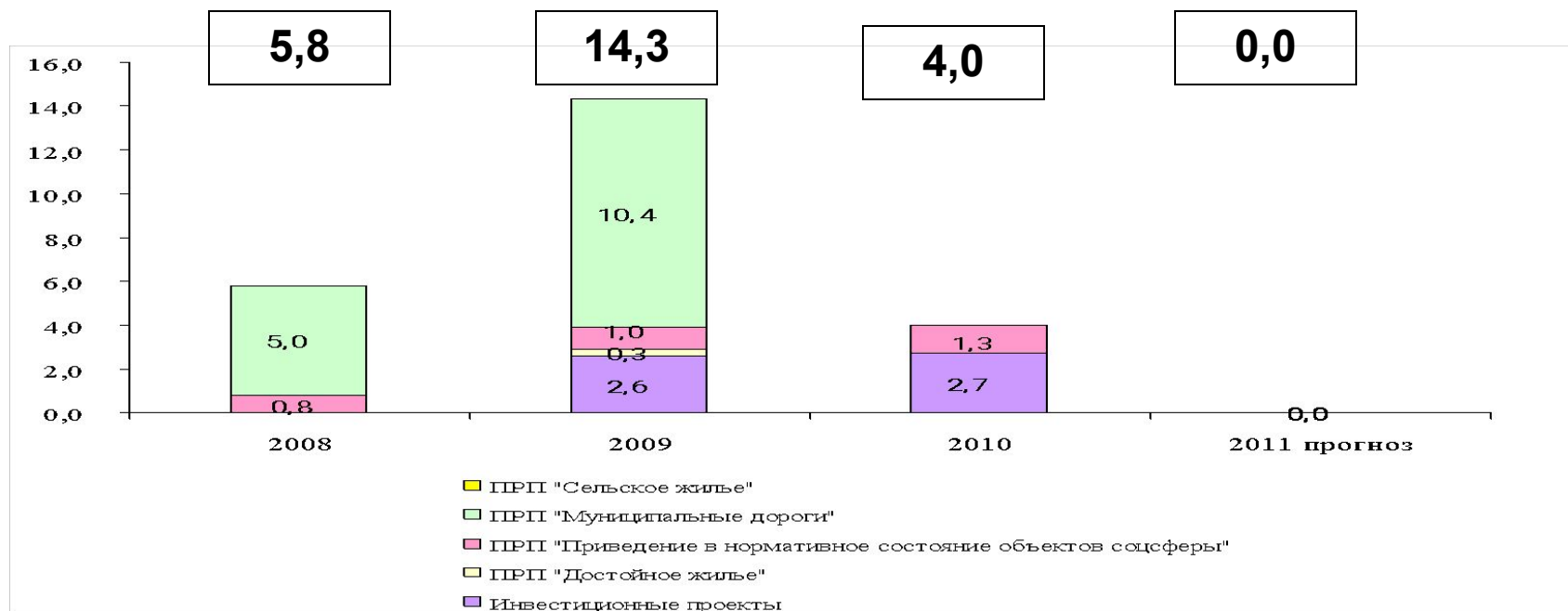
в **2010** году – **22,1** млн. руб. или **48,7%** от общей суммы расходов

Расходы на общегосударственные вопросы в 2009-2011 годах составляют в пределах **7,0 – 7,7** млн. руб.

Расходы на культуру в 2009-2011 годах составляют **около 5,0** млн. руб.



# Привлечение средств фонда софинансирования расходов



в **2008** году – направлено **5,8** млн. руб. на капитальный ремонт муниципальных дорог и капитальный ремонт учреждений культуры;

в **2009** году – направлено **14,3** млн. руб. на капитальный ремонт муниципальных дорог, строительство наружных сетей водопровода, разработку генерального плана поселения, капитальный ремонт учреждений культуры;

в **2010** году – направлено **4,0** млн. руб. на строительство газопроводов и капитальный ремонт и оснащение оборудованием учреждений культуры.

в **2011** году – первоначально средства не закладывались. На сегодня выделены средства на общую сумму **31,6** млн. руб. (муниципальные дороги и газификация)



## Динамика расходов на содержание и численности работников органов местного самоуправления

Наименование показателя	2009	2010	2011 прогноз
Расходы бюджета, всего (млн.рублей)	71,8	45,4	27,4
Расходы на содержание ОМСУ, всего (млн.рублей)	6,4	7	7
Доля расходов на содержание ОМСУ в общем объеме расходов бюджета (%)	8,9	15,4	25,6
Общая численность работников ОМСУ (чел.)	23	23	24

Расходы на содержание ОМСУ и численность работников органов управления за 2009 – 2011 годы сохраняются практически на одном уровне и составляют:

в 2009 году – 6385,6 тыс. руб., или 8,9% от общей суммы расходов при численности 23 чел.

в 2010 году – 7025,2 тыс. руб., или 15,4% от общей суммы расходов при численности 23 чел.

в 2011 году – 7042,0 тыс. руб., или 25,6% от общей суммы расходов при численности 24 чел.

## Соблюдение норм бюджетного законодательства Российской Федерации бюджетами сельских, городских поселений Пермского края

Показатели	Норма	2009 г. факт	2010 г. факт	2011 г. прогноз
Соблюдение ограничений дефицита местного бюджета, % от утвержденного общего годового объема доходов местного бюджета без учета безвозмездных поступлений	<b>10 (5*)</b>	2,7	4	10
Соблюдение предельного объема муниципального долга в размере не более утвержденного общего годового объема доходов бюджета без учета утвержденного объема безвозмездных поступлений, %	<b>100 (50*)</b>	0	0	0
Соблюдение требований ст.136 БК РФ: не устанавливать и не исполнять расходные обязательства, не связанные с решением вопросов, отнесенных бюджетным законодательством РФ к полномочиям соответствующих ОМСу (количество расходных обязательств)	<b>0</b>	0	0	0
Кредиторская задолженность по бюджету поселения (за искл. задолженности по ненаступившим на отчетную дату срокам), всего, тыс.руб.	<b>снижение</b>	0	0	0
Недоимка по налогам в местный бюджет (земельный налог, транспортный налог, ЕНВД, НИФЛ), тыс.руб.	<b>снижение</b>	1561,5	844,2	802,0
Бюджет поселения утвержден: - сроком на  - до начала очередного финансового года	<b>1 год/3 года</b>  <b>Да/нет</b>	3 года	3 года	3 года
		Да	Да	Да

Ежегодно при планировании бюджета соблюдаются ограничения дефицита бюджета – дефицит не превышает 10% от объема доходов без учета безвозмездных поступлений.

Сумма недоимки по местным налогам ежегодно снижается; по отношению к 2009 году в 2010 году недоимка снизилась на 45,9%.

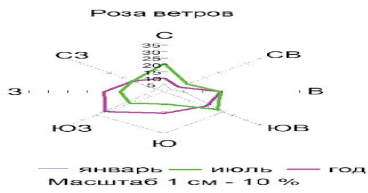
Бюджет поселения ежегодно утверждается до начала очередного финансового года сроком на 3 года.



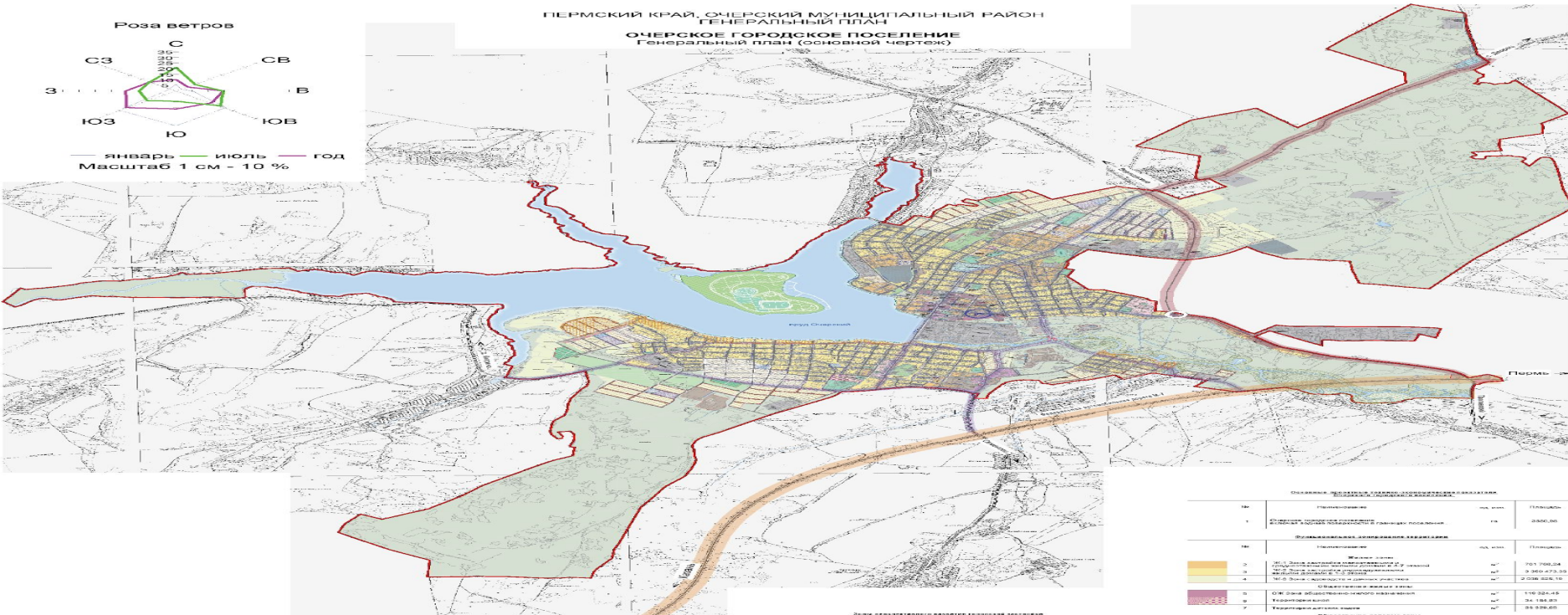
# Опорный каркас расселения Очерского городского поселения Очерского муниципального района Пермского края

Площадь территории – 37,99 кв.км.

На 01.01.2011 г. численность населения поселения – 14245 человек



ПЕРМСКИЙ КРАЙ, ОЧЕРСКИЙ МУНИЦИПАЛЬНЫЙ РАЙОН  
ОЧЕРСКОЕ ГОРОДСКОЕ ПОСЕЛЕНИЕ  
Генеральный план (основной чертеж)



№	Наименование	№, кв. м.	Площадь
1	Зона застройки жилищно-коммунального назначения	кв. м.	808 323,94
2	Зона застройки объектов культурно-досуговых учреждений	кв. м.	14 023,40
3	Зона застройки объектов культурно-досуговых учреждений	кв. м.	82 007,19
4	Зона застройки объектов культурно-досуговых учреждений	кв. м.	40 500,13
5	Зона застройки объектов культурно-досуговых учреждений	кв. м.	40 398,27
6	Зона застройки объектов культурно-досуговых учреждений	кв. м.	30 413,00
7	Зона застройки объектов культурно-досуговых учреждений	кв. м.	99 621,78
8	Зона застройки объектов культурно-досуговых учреждений	кв. м.	3 134,35

№	Наименование	№, кв. м.	Площадь
1	Зона застройки жилищно-коммунального назначения	кв. м.	808 323,94
2	Зона застройки объектов культурно-досуговых учреждений	кв. м.	14 023,40
3	Зона застройки объектов культурно-досуговых учреждений	кв. м.	82 007,19
4	Зона застройки объектов культурно-досуговых учреждений	кв. м.	40 500,13
5	Зона застройки объектов культурно-досуговых учреждений	кв. м.	40 398,27
6	Зона застройки объектов культурно-досуговых учреждений	кв. м.	30 413,00
7	Зона застройки объектов культурно-досуговых учреждений	кв. м.	99 621,78
8	Зона застройки объектов культурно-досуговых учреждений	кв. м.	3 134,35

В настоящее время заключен муниципальный контракт на разработку генерального плана поселения, ген. план разработан, проходит согласование. Задержка согласования возникла в центре охраны памятников. Проведены публичные слушания по проекту генерального плана.





## Прогноз количества жителей в населенных пунктах Очерского городского поселения

№ п/п	Населенный пункт	Количество жителей, чел.				Примечание (местоположение: вблизи или на федеральных, региональных дорогах (с указанием дорожного покрытия), ж/д, тупиковые н. п.)
		2010 (факт)	2013	2015	2025	
1.	Очерское городское поселение	14245	14258	14278	14378	
1.1.	населенный пункт город Очер	14245	14258	14278	14378	Автомобильная магистраль М-7 «Волга» - 3 км; ж/д станция г. Верещагино - 24 км

Численность жителей Очерского городского поселения 15007 человек. В поселении 1 населенный пункт, других населенных пунктов нет.

# Демография

Показатель	2008	2009	2010
Численность населения, чел.	15063	15003	14245
Родившихся, чел.	213	252	254
Умерших в трудоспособном возрасте, чел.	80	93	76
Миграция: Убыло, чел.	158	156	131
Прибыло, чел.	116	105	132

Численность постоянного населения города Очера по сравнению с 2008 годом сократилась на 0,4%.

Одним из факторов, влияющих на сокращение численности постоянного населения, является миграция. Значения за 2008 и 2009 гг. - отрицательные. В эти годы миграционная убыль населения составила 42 и 51 человек соответственно.

Основными причинами миграции населения на территории г. Очера являются:

низкий уровень заработной платы (на 01.01.2011 – 13 500 руб/мес) ;

медленные темпы развития социальной сферы;

ограниченные возможности трудоустройства, в том числе, в связи со слабой диверсификацией экономики.

За 2010 год, в сравнении с предыдущими годами, миграция имеет положительный показатель. 10



## Развитие физической культуры и спорта на территории поселения

Показатель	2008	2009	2010	2011 прогноз
Количество краевых и муниципальных спортивных мероприятий, в которых приняли участие спортсмены и команды поселения	4	9	11	11
Доля расходов бюджета поселения на физическую культуру и спорт	0	0	0	0

## Организация культурных мероприятий

Показатель	2008	2009	2010	2011 прогноз
Общее количество массовых мероприятий, проведенных за год, ед., в том числе:	240	237	247	250
количество мероприятий этнокультурной направленности, ед.	9	10	11	11
Количество национальных праздников, выставок-ярмарок, мастер-классов (традиционных для Пермского края художественных народных промыслов)	61	57	41	61

Специальной статьи расходов на физкультуру и спорт в бюджете не заложено, но направление поддерживается за счет средств, выделенных на культурно-массовые мероприятия. Так же поддержку оказывает управление молодежной политики, культуры и спорта администрации Очерского муниципального района, организуя также участие Очерских спортсменов и команд в краевых и муниципальных соревнованиях.

Организацией культурного досуга жителей поселения занимаются: учреждение культуры: «Культурно - досуговый центр «Восток»; Районный дом культуры; Направление деятельности учреждений культуры разноплановые: от молодежных дискотек до конкурсов и фестивалей. Ежегодное количество мероприятий около 250.



# Экономическое развитие

## Основные показатели развития предприятий и организаций

	Выручка, млн. руб.	Численность занятых, чел.	Средняя зарплата, руб.	Информация о предприятии
ОАО «Очерский машиностроительный завод»	501,2	761	15746	
МРСК «Урала» ОАО «Пермэнерго» ПО «Очерские электрические сети»		168	28482	Выручка учтена в объеме ОАО «Пермэнерго»

- Численность безработных, чел. – 362
- Просроченная заработная плата, тыс. руб. – 0
- Численность объектов МСП и ИП, в т. ч. ЛПХ – 410

Основными предприятиями города являются ОАО «Очерский машиностроительный завод» и МРСК «Урала» ОАО «Пермэнерго». На данных предприятиях работает более 1200 человек. ОАО «ОМЗ» производит глубинонасосные штанги и нефтепромысловое оборудование. Продукция удовлетворяет потребности российского и зарубежного рынка. Очерское отделение МРСК «Урала» ОАО «Пермэнерго» обслуживает 7 муниципальных районов.

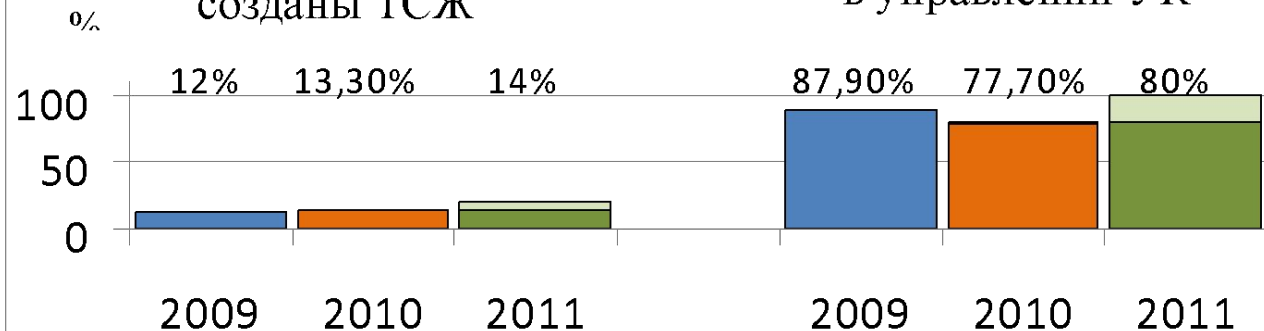


# Реформирование жилищно-коммунального хозяйства в Очерском поселении

## Выполнение показателей федерального закона от 21.07.2007 № 185-ФЗ в 2009-2011 гг.

Доля МКД, в которых созданы ТСЖ

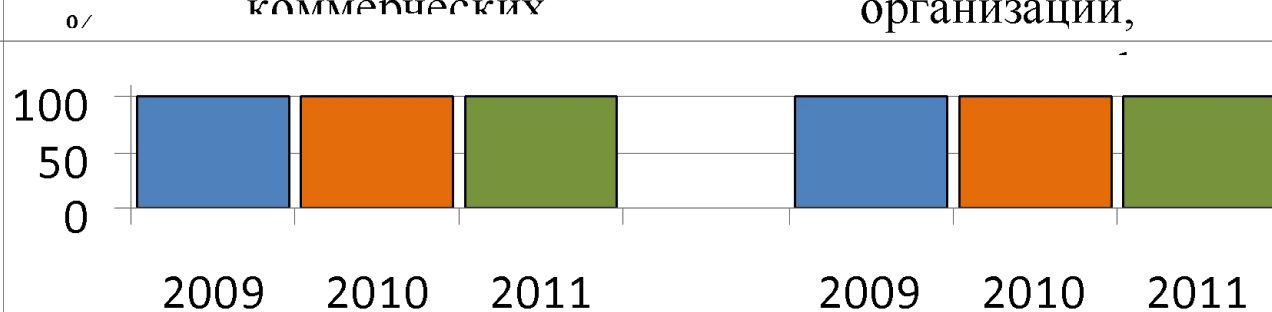
2. Доля МКД, находящихся в управлении УК



■ Фактическое значение

3. Доля коммерческих организаций

4. Доля коммерческих организаций,



□ Отклонение от показателя, установленного законом

■ - Прогноз

Привлечено средств на капитальный ремонт МКД и переселение граждан из аварийного жилья	2009	2010	2011
- федеральных средств, тыс.руб.	38601,7	10446,5	3353,6
- краевых средств, тыс.руб.	287,1	0	2163,4

Жилищный фонд Очерского городского поселения составляет - **188 многоквартирных домов, общей площадью 158 002 м2**, из них:

164 МКД – находятся на управлении управляющих компаний;

19 МКД – дома выбравшие непосредственное управление;

24 МКД – создали товарищество собственников жилья.

На 01.01.2011 год:

- приборами учета расхода **воды обустроены 55 домов, в том числе 13 домов – ГВС.**

- узлами учета расхода **тепловой энергии, обустроен 51 дом.**

1. Выполнение показателей Федерального Закона от 21.07.2007 № 185-ФЗ в 2009-2011 гг.

За 2009-2010 годы в рамках муниципальных программ по проведению капитального ремонта многоквартирных домов и переселению граждан из аварийного жилищного фонда **освоено 57,0 млн. рублей**, отремонтировано **68,5 тыс. м2 жилья и переселено 9 семей.**

- Муниципальная адресная программа **«Переселение граждан из аварийного жилищного фонда Очерского городского поселения»-**

**2009 год:** переселено 6 семей, для которых приобретено жилья на первичном рынке 217,6м2, освоено 4,4 млн. рублей;

**2010 год:** переселено 3 семьи, для которых построено 82,8 тысяч м2, освоено 1,9 млн. рублей.

- Муниципальная адресная программа **«Проведение капитального ремонта многоквартирных домов в Очерском городском поселении»:**

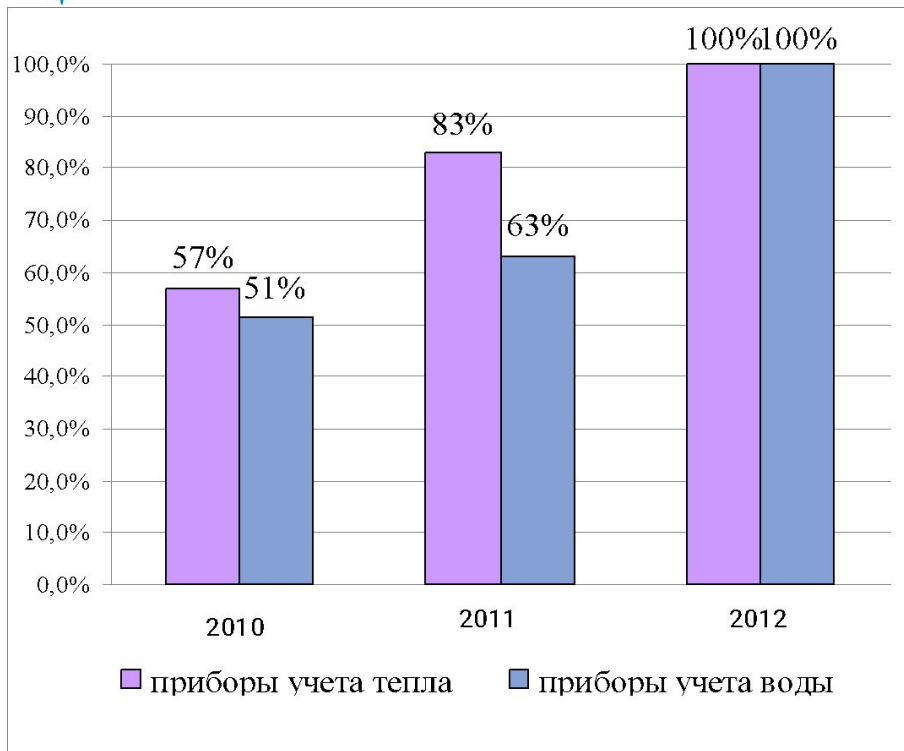
**2009 год:** капитально отремонтирован 41 дом, в которых проживает 2 649 человек, освоено 41 млн. рублей.

Площадь многоквартирных домов охваченных капитальным ремонтом 60,1 тысяч м2;

**2010 год:** капитально отремонтирован 14 домов, в которых проживает 330 человек, освоено 9,7 млн. рублей. Площадь многоквартирных домов охваченных капитальным ремонтом 8,4 тысяч м2.



# Обеспечение бесперебойного функционирования ЖКХ в Очерском городском поселении



## Обращение с твердыми бытовыми отходами

Организация сбора и вывоза твердых бытовых отходов осуществляется с привлечением подрядной организации ООО «УК ЖКХ» на площадку временного хранения (9 км. От г. Очер)

в Очерском городском поселении в целях подготовки жилищного фонда к отопительному периоду 2010-2011 гг. проведены следующие мероприятия по сокращению задолженности предприятий ЖКХ за топливно-энергетические ресурсы:

-Проводятся совещания с управляющими компаниями, ресурсоснабжающими организациями в сфере жилищно-коммунального хозяйства

По состоянию на 01.01.2011 года задолженность управляющих компаний перед поставщиками энергоресурсов составила: 2 711 156

По состоянию на 01.06.2011 года задолженность управляющих компаний перед поставщиками энергоресурсов составляет: 5 832 755

По состоянию на 01.01.2011 год задолженность управляющих компаний перед поставщиками энергоресурсов составляет: **2 711 156 руб.**, задолженность населения перед управляющими компаниями – **3 402 000 руб.**

По состоянию на 01.06.2011 год задолженность управляющих компаний перед поставщиками энергоресурсов составляет: **5 832 755 руб.**, задолженность населения перед управляющими компаниями – **5 930 000 руб.**

Теплоэнергетический комплекс поселения включает в себя **11 котельных** (в том числе 6 муниципальные); **ЦТП - 3**, **36,791 км тепловых сетей** в двухтрубном исчислении (в том числе муниципальной– 19,238).

В систему водоснабжения города входят **27 водоразборных станций**, 2 насосные станции, **58,45 км водопроводных сетей**.

Система канализации включает в себя 1 очистные сооружения, **10 КНС**, **23,83 км сетей канализации**.

Система электроснабжения включает в себя **211,3 км линий электроснабжения** (в том числе 21,68 км муниципальные), **92 ед. трансформаторных подстанций**.





## Муниципальные предприятия

№	Отрасль/ Полное наименование муниципального предприятия	Численность работников, чел.		Прибыль (убыток) до налогообложения, тыс. руб.		Кредиторская задолженность, тыс. руб.		Дебиторская задолженность, тыс. руб.		Примечание*
		по состоянию на		за 2008 г.	за 2009 г.	по состоянию на				
		01.01.09	01.01.10			01.01.09	01.01.10	01.01.09	01.01.10	
ЖКХ										
1	МУП «ЖКХ»	-	1	-	-	-	65,03	-	47,64	ликвидирован
Транспорт										
1	НЕТ									
Общественное питание										
1	НЕТ									
и т.д.										

По состоянию на 01.01.2011 года в Очерском городском поселении муниципальных предприятий нет.

# *Каменный лес горы Кокуй*



На обнажениях горы четко фиксируется «окаменевший лес» пермского периода. Большинство находок относится к первым на земле хвойным деревьям – вальхиям. Они были до 10 м в высоту и до 20-40 см в обхвате. Кроме вальхий попадаются обломки хвощевидных и папоротниковых растений, которые достигали значительных размеров

На правом берегу р. Очёр, в черте города, расположено Кокуйское местонахождение пермской флоры (гора Кокуй). Находки окаменевших деревьев были обнаружены при расширении дороги в 80-е годы 20 века. На обнажениях горы виден «окаменевший лес» пермского периода. Большинство находок относится к первым на земле хвойным деревьям – вальхиям.

# Солнечные часы



Установлены в 1885 году инженером Н. Мальцевым по проекту заводского инженера П. Вологодина

## Памятник федерального значения

В городе несколько памятников мастерства Очерских умельцев. Самый известный – Солнечные часы, памятник градостроительства и архитектуры федерального значения.

Проект солнечных часов подготовил горный инженер Петр Александрович Вологдин. Часы отлиты на Очерском железодельном заводе из чугуна в 1885 году инженером Мальцевым. Ограда к солнечным часам отлита на Очерском машиностроительном заводе летом 1967г.



# СПАСИБО ЗА ВНИМАНИЕ

Доклад  
Главы Очерского поселения Очерского муниципального района  
Мокрушин Леонид Викторович

**Об итогах социально – экономического развития  
Очерского муниципального района Пермского края за 2010 год  
И о перспективах развития в 2011 году**