



---

# «О состоянии образовательных учреждений в Московской области»

Начальник отдела надзора за условиями  
воспитания и обучения Управления Роспотребнадзора  
по Московской области

Черныш Елена Владимировна

## Основные направления профилактических и оздоровительных технологий, реализуемые в образовательных учреждениях:

- обеспечение санитарно-гигиенических условий воспитания и обучения;
- организация полноценного, сбалансированного питания;
- организация качественного медицинского обслуживания, проведение профилактических медицинских осмотров обучающихся и воспитанников;
- проведение вакцинопрофилактики;
- профилактика нарушений опорно-двигательного аппарата;
- профилактика нарушений зрения;
- профилактика утомления и возникновения нервно-психических расстройств

## Динамика распределение по группам санитарно-эпидемиологического благополучия общеобразовательных учреждений за 2005-2009 гг.

	2005 г.	2006 г.	2007 г.	2008 г.	2009 г.
1 группа	50,9%	45,0%	47,3%	48,5%	48,2%
2 группа	45,9%	52,5%	50,5%	49,2%	49,9%
3 группа	3,2%	2,5%	2,1%	2,2%	1,9%

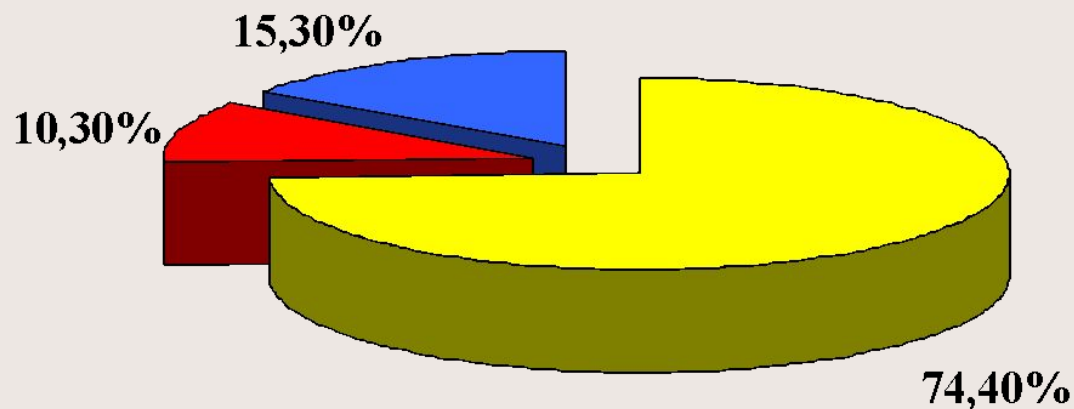
## Удельный вес неудовлетворительных результатов замеров по общеобразовательным учреждениям в среднем по Московской области.

	2005/6	2006/7	2007/8	2008/9	2009/10
Показатели микроклимата	<b>9,8%</b>	<b>7,8%</b>	<b>7,1%</b>	<b>3,9%</b>	<b>5,7%</b>
Показатели освещенности	<b>17,9%</b>	<b>12,7%</b>	<b>9,3%</b>	<b>7,2%</b>	<b>8,9%</b>
Замеры мебели на соответств. росту	<b>15,8%</b>	<b>7,9%</b>	<b>6,4%</b>	<b>6,5%</b>	<b>12,6%</b>

## Динамика показателей системы обучения в ШКОЛАХ

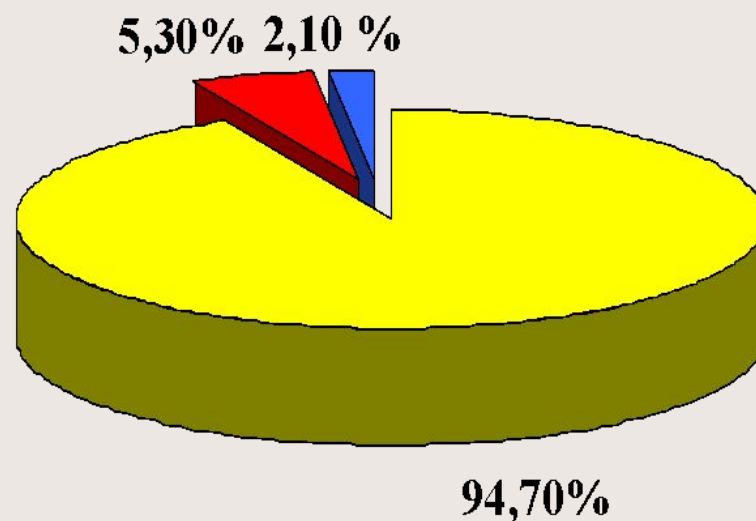
	2005/6	2006/7	2007/8	2008/9	2009/10
<b>Занимаются в одну смену</b>	<b>57,6%</b>	<b>67,2%</b>	<b>70%</b>	<b>72,1%</b>	<b>74,7%</b>
<b>Занимаются в две смены</b>	<b>37,4%</b>	<b>32,8%</b>	<b>30%</b>	<b>27,9%</b>	<b>25,3%</b>
<b>Занимаются в три смены</b>	<b>5%</b>	<b>нет</b>	<b>нет</b>	<b>нет</b>	<b>нет</b>

# Организация медицинского обеспечения учащихся школ 2009/10 год



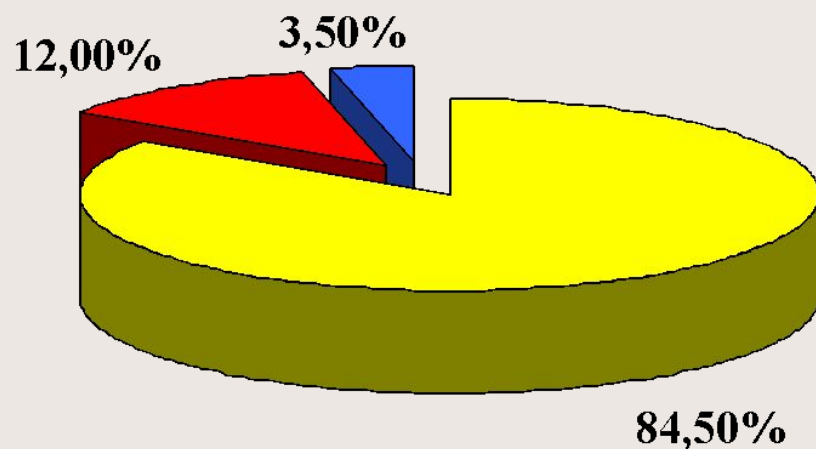
- медицинские кабинеты, соответствующие требованиям
- отсутствуют медицинские кабинеты
- медицинские кабинеты, не соответствуют требованиям

## Организация медицинского обеспечения учащихся школ 2010/11 учебный год



- медицинские кабинеты, соответствующие требованиям
- отсутствуют медицинские кабинеты
- медицинские кабинеты, не соответствуют требованиям

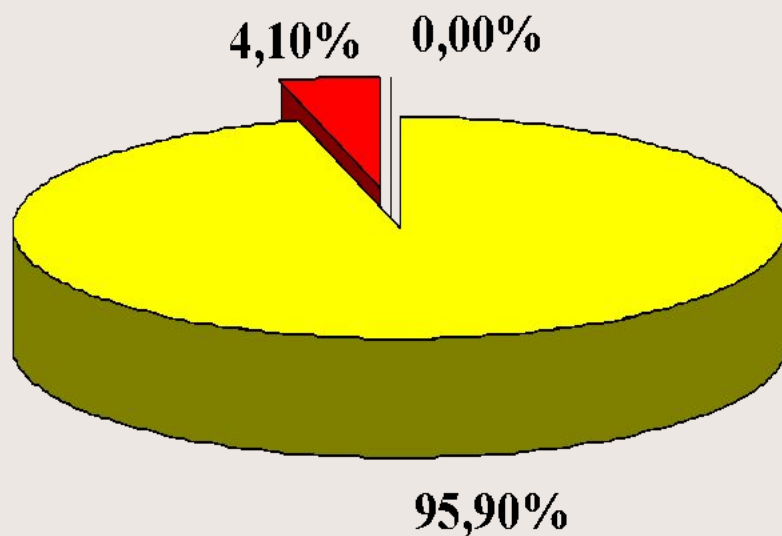
# Организация физического воспитания в общеобразовательных учреждениях 2009/10 год



- спортивные залы, соответствующие требованиям
- отсутствуют спортивные залы
- спортивные залы, не соответствующие требованиям



# Организация физического воспитания в общеобразовательных учреждениях 2010/11 год



- спортивные залы, соответствующие требованиям
- отсутствуют спортивные залы
- спортивные залы, не соответствующие требованиям

## Динамика охвата питанием учащихся образовательных учреждений

	<b>2006/7</b>	<b>2007/8</b>	<b>2008/9</b>	<b>2009/10</b>	<b>2010/11</b>	<b>РФ за</b>
	<b>уч.г</b>	<b>уч.год</b>	<b>уч.год</b>	<b>уч.год</b>	<b>уч.год</b>	<b>2009 год</b>
Охват учащихся питанием с учетом буфетной продукции	<b>75,0%</b>	<b>83,9%</b>	<b>93,5%</b>	<b>93,5%</b>	<b>99,7%</b>	<b>96,4%</b>
Охват учащихся горячим питанием (завтрак, обед, завтрак+обед)	<b>56,3%</b>	<b>67,1%</b>	<b>69,8%</b>	<b>74,5%</b>	<b>73,4%</b>	<b>78,7%</b>
Охват только буфетной продукцией	<b>18,7%</b>	<b>19,3%</b>	<b>23,7%</b>	<b>19,0%</b>	<b>26,3%</b>	<b>17,7%</b>
Не питаются или питаются периодически	<b>25,0%</b>	<b>16,1%</b>	<b>6,5%</b>	<b>6,5%</b>	<b>0,3%</b>	<b>3,6%</b>

# Достаточный охват горячим питанием учащихся (90-100 %)

---

- г.о. Домодедово
- г.о. Звенигород
- г.о.Котельники
- г.о. Рошаль
- г.р. Зарайский
- г.р. Клинский
- г.р. Красногорский
- м.р.Ленинский
- м.р. Можайский
- м.р.Озерский
- м.р.Подольский
- м.р.Рузский
- м.р.Серебряно-прудский

# Недостаточный охват горячим питанием (менее 60% )

---

- г.о.Бронницы
- г.о.Дубна
- г.о. Жуковский
- г.о. Лосино-Петровский
- г.о.Лыткарино
- г.о.Черноголовка
- г.о. Электрогорск
- г.о. юбилейный
- м.р.Истринский
- м.р.Каширский
- м.р.Ногинский
- м.р.Павлово-Посадский
- м.р.Солнечногорский

# Охват горячим питанием учащихся Московской области по возрастным группам

	Охват горячим питанием всего	Охват учащихся 1-4 классов	Охват учащихся 5-11 классов
В среднем в 2005-2006 уч.году	54,6%	83,1%	43,4%
В среднем в 2006-2007 уч.году	56,3%	76,3%	29,7%
В среднем в 2007-2008году	64,6%	87,7%	55,4%
В среднем в 2008-2009 уч. году	69,8%	86,6%	56,3%
В среднем в 2009-2010 уч. году	74,5%	90,4%	63,3%
В среднем в 2010-2011 уч.году	73,4%	88,1%	62,6%
В среднем по РФ за 2009 год	78,7%	93,1%	69,3%

## Динамика структуры горячего питания учащихся образовательных учреждений (от числа охваченных горячим питанием)

	Завтраки	Обеды	Завтрак+обед
2005-2006 учебный год	66,7%	29,2%	4,1%
2006-2007 учебный год	54,2%	28,3%	17,5%
2007-2008 учебный год	55,6%	26,6%	18,1%
2008-2009 учебный год	52,64%	25,2%	22,2%
2009-2010 учебный год	55,1%	19,7%	25,2%
2010-2011 учебный год	61%	11,5%	27,4%
<b>РФ за 2009 год</b>	<b>58,4%</b>	<b>20,2%</b>	<b>21,4%</b>

# Основные задачи по сохранению и укреплению здоровья обучающихся:

- Утверждение и реализация Областной Целевой программы по совершенствованию организации питания учащихся общеобразовательных учреждений Московской области.
- Комплекс мероприятий, направленных на обеспечение условий обучения в соответствии с санитарными требованиями;
- Внедрение профилактических программ, направленных на пропаганду здорового образа жизни, профилактику вредных привычек;
- Внедрение оздоровительных технологий, развитие физкультуры и спорта;
- Организация психолого-медико-педагогической помощи детям с отклонениями в состоянии здоровья;
- Повышение квалификации медицинского и педагогического состава образовательных учреждений по вопросам сохранения здоровья обучающихся.



---

Благодарю за внимание!

Черныш Елена Владимировна