

Седьмой Всероссийский конкурс учебно-исследовательских экологических проектов «Человек на Земле» 2008-2009.

Номинация №3 «Этнографические исследования».

Многовековая мудрость народа о воде в
пословицах тверского края.

Автор:

Самусенко Алина Андреевна,
ученица 9 «А» Лицея № 35 ОАО «РЖД»
города Ржева Тверской области.

Руководители:

Тихомирова Ю.В.,
учитель русского языка и литературы,
Пятакова Т.И., учитель биологии.

Представление

Номинация

№ 3 «Этнографические исследования»

Ржев, Тверская область,

Название проекта

Многовековая мудрость народа о воде в пословицах Тверского края.

Название коллектива (если 1-3 автора: имя, фамилия, класс, школа)

Самусенко Алина Андреевна 9 «А» класс, лицей № 35 ОАО «РЖД»

Учреждение, при котором работает коллектив и (или) выполнялась работа
Лицей № 35 ОАО «РЖД»

С какой организацией сотрудничали при выполнении проекта

Жители деревень Ржевского района, жители города Ржева

Ф.И.О. (полностью) руководителей проекта

Учитель русского языка и литературы Тихомирова Юлия Валерьевна.

Учитель биологии Пятакова Татьяна Игоревна.

Ф.И.О. (полностью) руководителя учреждения

Ключникова Антонина Ивановна

Адрес для переписки (укажите почтовый индекс)

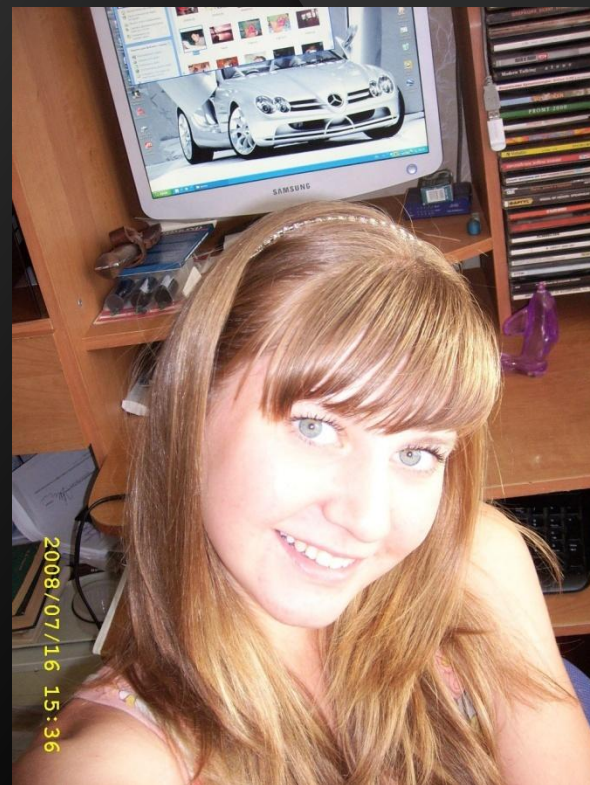
Тверская область, Ржевский район, посёлок Мончалово, в/ч 67730, дом 139, квартира 31.

Контактные телефоны (укажите код города)

89190645362

Дата заполнения

16.04.09 г



Сведения о руководителе коллектива (если требуется указать полностью, сведения
заполняются на каждого отдельно)

Фамилия, имя, отчество

Пятакова Татьяна Игоревна



Дата рождения

21.03.1973

Образование, специальность по образованию

Высшее, учитель биологии (Новгородский государственный
университет им. Ярослава Мудрого) учитель высшей категории

**Место (места) работы, должность, ученая степень (если
имеется)**

Лицей № 35 ОАО «РЖД», Учитель, кандидат наук

Стаж работы в области экологического образования

15 лет

Электронный адрес

pyatakovati@yandex.ru

Домашний адрес

Горького, д.128

Контактные телефоны (укажите код города)

8 48232 29232

Дата заполнения

16.04.09 г.

Сведения о руководителе коллектива (если руководителей несколько, сведения заполняются на каждого отдельно)

Фамилия, имя, отчество

Тихомирова Юлия Валерьевна

Дата рождения

22 декабря 1971 года

Образование, специальность по образованию

Высшее образование (Тверской государственный университет),
филолог, учитель русского языка и литературы

Место работы, должность, учёная степень (если имеется)

Лицей №35 ОАО «РЖД» города Ржева Тверской области, учитель
русского языка и литературы 1 категории.

Стаж работы в области экологического образования

6 лет

Электронный адрес

antihomirov@yandex.ru

Домашний адрес

172385 город Ржев Тверской области, улица Паши Савельевой, дом
57/13.

Контактные телефоны (укажите код города)

Домашний телефон и факс:

8 (48-232) 3-37-43; сотовый: 8-910-936-33-45.

Дата заполнения

16.04.09 г.



Объект исследования - группа пословиц, употребляемая жителями тверского края (Ржевского района и Ржева), выявленная на основе опроса жителей города и ближайших деревень Домашино, Азарово, Абрамково, Мончалово.



Цель - показать, что пословицы отражают тесную взаимосвязь между человеком и природой (на примере *воды*).

Задачи :

Найти пословицы о воде, употребляющиеся жителями города Ржева и района.

Проанализировать пословицы о воде.

Объяснить смысл данных пословиц с научной точки зрения и с точки зрения образности, выразительности.

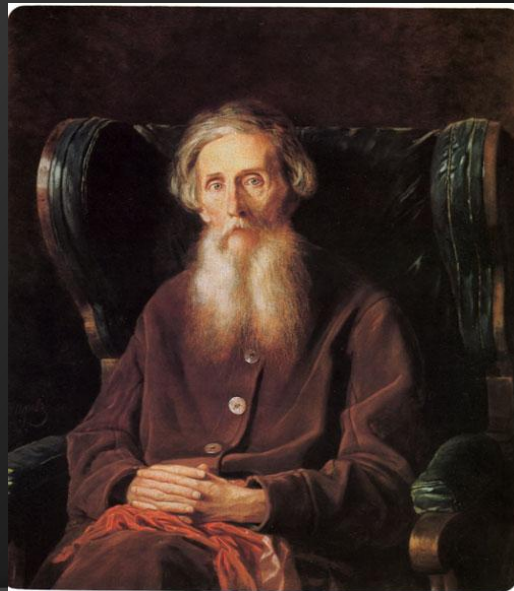
Актуальность.

В современном мире древнее культурное наследие не востребовано, так как развивается городская среда, мегаполисы, что влечет за собой последствия: уход от самобытного уклада жизни, потеря своеобразия национальных культур. Кроме того, русская культура в последние десятилетия подвергается значительному влиянию Запада. Необходимо сделать все возможное, чтобы сохранить ее самобытность.

Фольклор – богатейший материал, иллюстрирующий тесную взаимосвязь человека и природы. Человек в фольклоре – это часть мира природы, живущая по её правилам, подчиняющаяся её законам. Нас заинтересовал малый жанр фольклора – пословицы, являющиеся носителями историко–культурной, философской и языковой информации. Мы постарались собрать пословицы о воде. Вода играет огромную роль в жизни человека. С одной стороны, вода - источник жизни. С другой стороны, вода может иметь губительную силу (вспомним различные наводнения, всемирный потоп). Какое же значение образ воды имеет в пословицах? В чем смысл пословиц о воде? Как данные пословицы отражают особенности взаимоотношений человека и природы?



Пословицы - хорошо изученный жанр УНТ среди известных собирателей пословиц русского народа особо занимает В.И. Даль, сборник которого мы использовали в работе. Новизна нашего исследования в том, что мы собрали все известные пословицы о воде, среди них употребляющихся только жителями Ржева, и района, общественные и неизвестные ржевителям. Постарались выяснить, какое значение в пословицах имеет образ воды, как данные пословицы отражают особенности взаимоотношений человека и природы. Данный аспект пословиц не рассматривали ученые. По крайней мере, нам такие работы не известны.



Методы исследования:

1. Сравнение разных источников, содержащих информацию о пословицах.
2. Описательный метод.

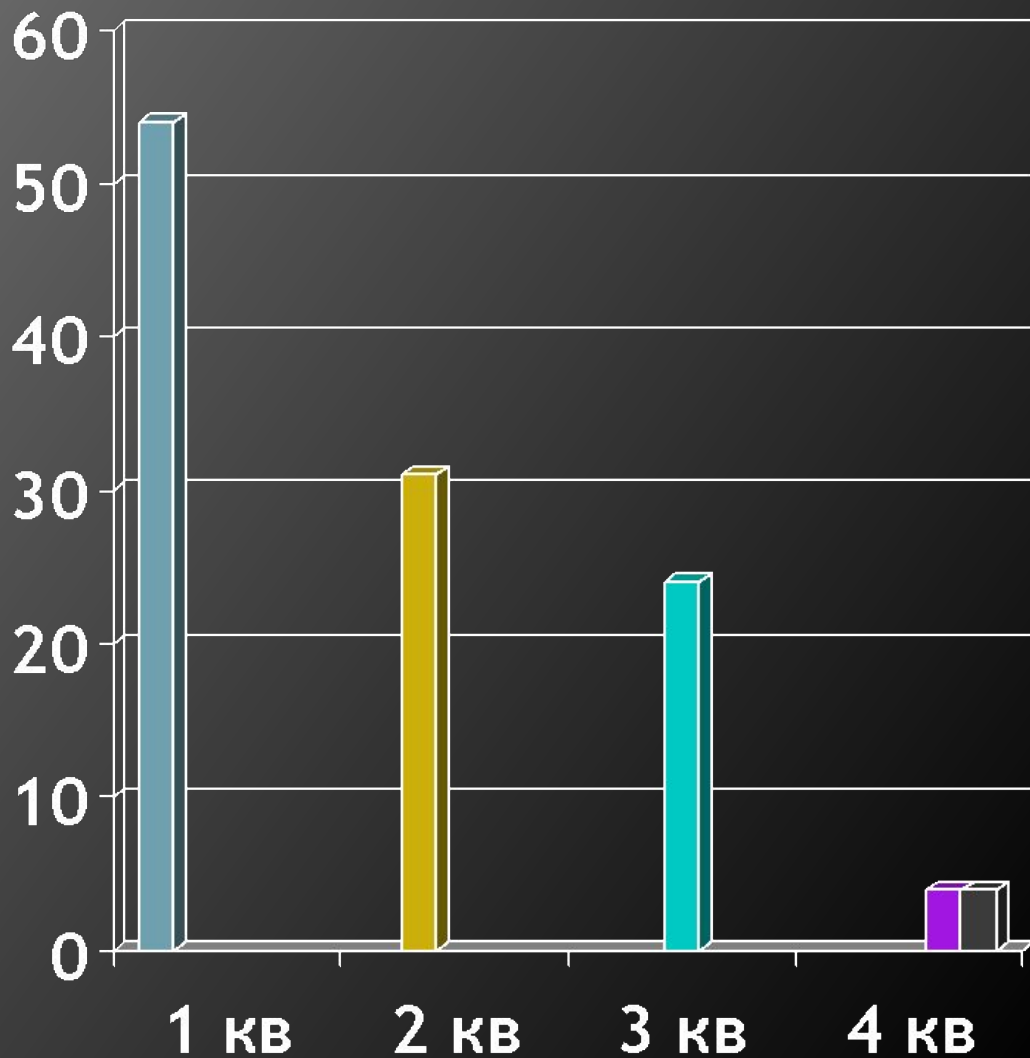




Нами были найдены пословицы о воде. В ходе опроса местных жителей Ржева и района мы выделили три группы пословиц :

- пословицы, употребляющиеся жителями Ржева (31);
- пословицы, известные жителям деревень (24);
- пословицы не известные жителям Ржева и Ржевского района(4).

Наиболее заинтересовавшие нас пословицы с точки зрения образности, символики воды мы проанализировали с биологической точки зрения, с точки зрения ученых - лингвистов, объяснили смысл и возможные ситуации применения пословиц.



■ Всего
пословиц

■ Пословицы,
употребляющи
еся жителями
Ржева

■ Пословицы,
использованн
ые жителями
деревень

Половица	Научное объяснение, объяснение по словарям В. И. Даля и С. И. Ожегова	Научное объяснение, объяснение по словарям В. И. Даля и С. И. Ожегова	Объяснение пословицы с биологической точки зрения	Смысл пословицы	Применение пословицы
<p>6. Вольно черту в своем болоте, а боярину над своим холопьем.</p>	<p>В словаре В. И. Даля: «Болото - непросохшая грязь, от родников или от натека по рыхлой почве: низкое, сравнительно с околицею, место, постоянно заливаемое родниками, отчего образуется особая растительность и кислая почва. Болото бывает твердое, топь, кочкарник, моховина торфяное».</p>	<p>Болото - избыточно увлажненный участок земли, на котором происходит накопление неразложившиеся органические вещества, превращающегося в дальнейшем торф. В более узком понимании болото отождествляют с торфяником и определяют как избыточно увлажненный участок земли, покрытый слоем торфа глубиной не менее 30 сантиметров (в неосушенном виде); избыточно же увлажненные участки земли, не имеющие торфа или покрытые слоем торфа менее 30 сантиметров, называется заболоченным местом. (Информация из БСЭ)</p>	<p><u>Первоначальный смысл.</u> На Руси болото считали гиблым местом (не каждый человек, попав в болото, находил выход от туда). Так же, как и крепостной, не мог выдержать тяжести крепостной жизни, безволия, угнетения.</p>	<p>Пословица в узком смысле характеризует отношения помещиков, эксплуатирующих крестьян, и крепостных, испытывающих гнёт помещиков. В широком смысле - об отношениях людей, наделённых неограниченной властью, и тех, кто вынужден подчиниться им даже против воли. Слово болото имеет негативную окраску. Символ застоя, загнивания.</p>	<p>В ироническом смысле: об отношениях начальника и подчинённого; семейных отношениях, если один из членов семьи подавляет остальных (Дикой и Кабаниха в «Грозе» Островского).</p>

Проанализировав пословицу, мы увидели, что народная мудрость обобщила житейский опыт и сравнила с природными явлениями, доказав, что человек - часть природы, подчиняется всем её законам и влияет на неё.

1) Пословицы объясняют следующие ситуации:

личные взаимоотношения людей; социальные взаимоотношения; отражают бытовые особенности жизни людей и нравы; характеры людей.

2) Отражают природные особенности тверского края.

3) Пословицы имеют прямое и переносное значение.

4) Многие пословицы как явление историко-культурной, философской и языковой информации не утрачивают своей актуальности.

5) Схематично процесс создания пословицы и оформления её в речи можно представить следующим образом:

***наблюдение - образ - слово -
жизненное правило - пословица -
народная мудрость.***

Выводы:

Вода играет огромную роль в жизни человека. Человек и природа – единый живой организм.

Человек – часть природы, все в жизни человека связано с явлениями окружающего мира.

Многие пословицы о воде, приспособились к новым истинным условиям и наполнились новым содержанием.

При анализе пословиц с научной точки зрения выяснился их первоначальный смысл.

Вода в пословицах, как и в жизни, имеет несколько значений:

- 1) положительный смысл (4 пословицы);
- 2) негативная окраска (4 пословицы);
- 3) нейтральная окраска (4 пословицы).

В жизни плохое и хорошее, добро и зло уравновешены, в пословицах так же. Мы ещё раз убедились, что пословицы отражают жизнь во всём её многообразии. Это и есть многовековая мудрость народа.

Программа

1. Рассмотреть все пословицы, употребляющиеся жителями Ржевского района и Ржева.
2. Выступить на городской конференции по экологии, перед классом.

Список использованной литературы.

Даль В.И. Толковый словарь русского языка современная версия., М., 2002 год.

Ожегов С.И. Словарь русского языка., М., 1952 год.

Советский Энциклопедический Словарь. Под редакцией Прохорова А.М., Гусева А.А., Панова В.Г., М., 1983 год.

Канакина Г.И., Викторова Е.В. Язык русских пословиц., М., 2006 год.

Захаров В.Б., Сонин Н.И. Биология 7 класс., М., 2005 год.

Аникин В.П. Русские народные пословицы, поговорки, загадки и детский

фольклор. - М., 1957 года.

Словарь русских пословиц и поговорок/ Сост. В.П Жуков. - М., 1968 год.

Пословицы русского народа : сборник В. Даля : В 2 т. - М., 1989 года

