

# ***ЛЮБИ И ЗНАЙ***



**Команда 9б класса  
МОУ СОШ № 64 г. Томска**

История города Томска имеет необыкновенное прошлое. За время участия команды в программе «Люби и знай свой город и край», мы неоднократно убеждались в этом.

Облик нашей малой Родины прекрасен, и знать, что мы наследники всего этого очень приятно и почетно. Гуляя по центральной улице города, обращаешь внимание на современные здания, вписанные в старинную архитектуру, и понимаешь, что все это необходимо сохранить для того, чтобы и будущие поколения восхищались нашим городом.

Каждая из его улиц может рассказать о прошлой жизни Томичей. Кружевная архитектура зданий восхищает всех без исключения.

Мы не стали рассказывать о знаменитых архитектурных ансамблях улицы Красноармейской и Татарской слободы, а попытались рассмотреть постройки расположенные на удаленной от центра улице Пушкина (когда то Иркутской), и выяснить в каком состоянии сегодня находятся старинные памятники построенные, в основном, в XIX веке.



В Томске с конца XVIII века улица Иркутская являлась центральной улицей Воскресенской горы.

Она начиналась от семиглавой Воскресенской церкви построенной в 1789-1807 годах.



Иркутская была частью Великого Сибирского тракта, главной транспортной и торговой магистралью, связывающей восток и запад Российской империи. Не удивительно, что Иркутская привлекала многих предпринимателей, строящих здесь свои конторы, фабрики, чайные, столовые, дома.

После Великой Отечественной войны улице поменяли название.

В ознаменование 150-летия со дня рождения А.С.Пушкина, Томским исполкомом 30 мая 1949 года принято решение о присвоении Иркутской имени поэта.

За два века со времени первого упоминания Иркутской улицы в томских документах, многое

изменилось на ней, но кое- что от старинного Томска все-таки сохранилось.

Мы попытаемся рассказать о небольшой части памятников архитектуры, расположенных на улице Пушки



## **Пушкина 34**

Памятник архитектуры стоящий на государственной охране, являлся ранее жилой усадьбой купца Любецкого К.И. построенной в конце XIX века. Здание сохранило свою историческую достоверность и вызывает положительное эмоциональное воздействие на человека.

Особые архитектурно-художественные элементы – треугольные резные фронтоны, традиционные наличники, угловые пилястры, деревянная резьба, гармонично вписываются в общий вид постройки.

В настоящее время, это жилой многоквартирный дом, претерпевший значительные изменения; заменены наличники, железная крыша заменена на шиферную, перекрашен в нежно-голубой пастельный цвет, утрачены водосточные трубы.

А кирпичная пристройка к северному фасаду здания окончательно испортила, на наш взгляд, его внешний вид

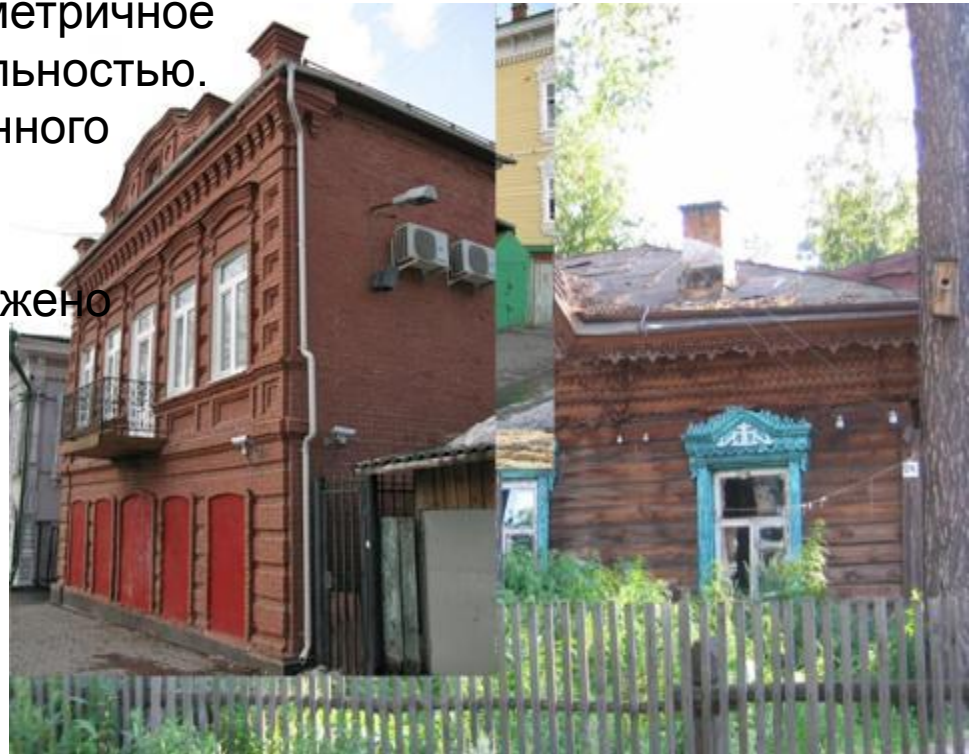


Памятник конца XIX века, стоит на государственной охране. Кирпичное здание сохранило свою историческую достоверность, и играет важную роль в сохранении сложившейся среды города. Оно симметричное и обладает Художественной выразительностью.

С 1915 года – здание Государственного банка

Ленинского района, затем жилой дом.

В настоящее время здесь расположено отделение №8616 Сбербанка России.

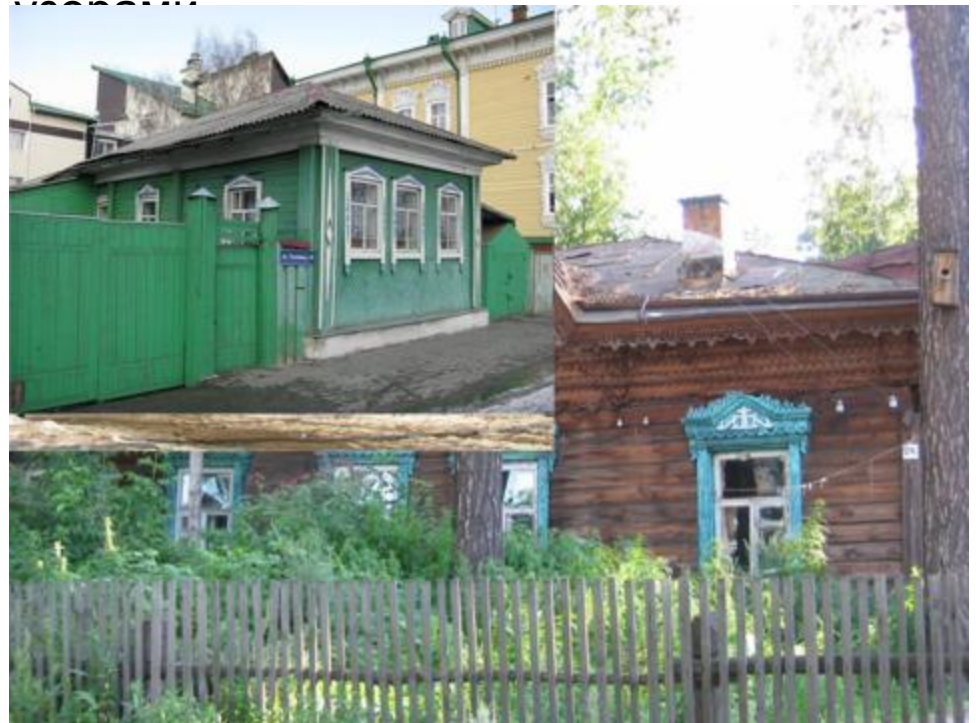


## ***Улица Пушкина 36***

Памятник конца XIX века. Деревянное одноэтажное здание, предназначенное для жилья. С 1912 года в доме функционирует похоронное бюро Кочерженко Н.Д.

Стиль здания – традиционная постройка, имеющая особые архитектурно-художественные элементы; наличники классического профиля, пилястры, украшенные деревянными резьбой

К сожалению, пристроенный металлический гаражный блок вызывает отрицательные эмоции, так как не вписывается в исторически сложившуюся среду.



## *Пушкина 38*

По решению Облисполкома за номером № 51 от 17.02.1978 года, здание становится памятником архитектуры муниципального значения.

Построен в конце XIX начале XX века. В довоенные годы здесь располагался Вокзальный райсовет.

В наши дни жилой дом, сохранивший свою историческую достоверность. Особые архитектурно-художественные элементы – треугольные резные

фронтоны, наличники классического профиля, пилястры, украшенные деревянными узорами, вызывают положительно-эмоциональное восприятие объекта.

Отрицательно то, что к зданию пристроены металлические синие ворота, не вписывающиеся в историческую среду.

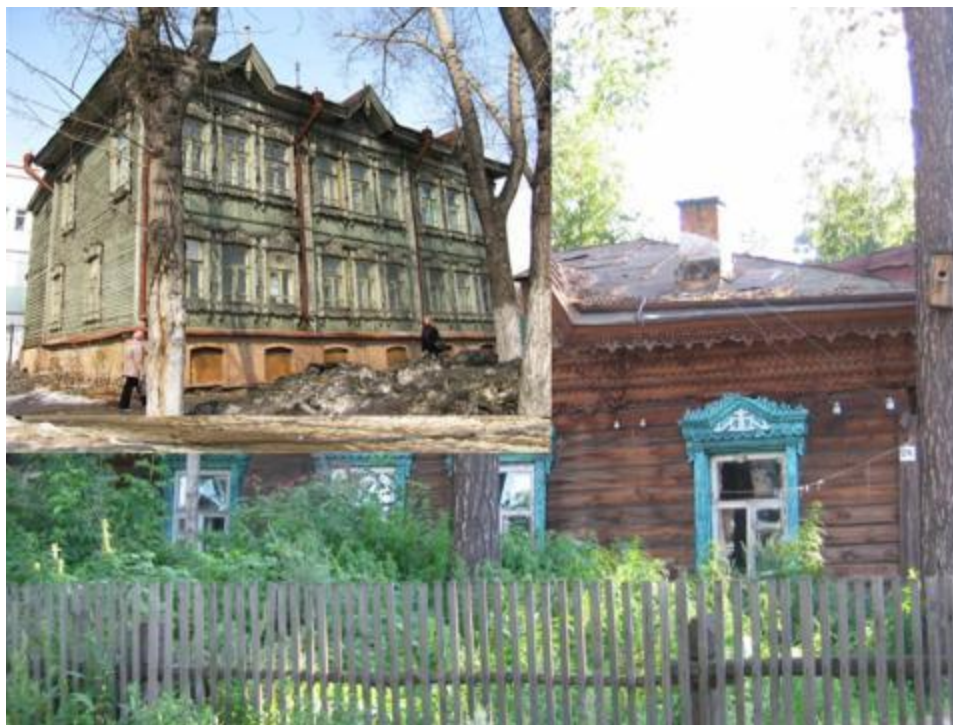




## ***Пушкина 40***

Жилой дом, построенный в 1902 году купцом Григорьевым А.С. в стиле модерн. Треугольные резные фронтоны, наличники классического профиля, пилястры, украшенные деревянными узорами, сохранность ставен, выполняющих свои прямые функции - все это создает неповторимый исторический колорит, положительно воспринимаемый человеком.

В настоящее время дом находится в плохом состоянии: забиты водосточные трубы, деревянная обшивка требует реставрации, но пока здание законсервировано.



## *Пушкина 42*

Жилой дом, построенный ранее 1900 года, является памятником истории и культуры Томска. Это традиционный пример, крупного многоквартирного дома. Без ярко выраженных стилевых признаков, здание имеет значимость в отечественной архитектуре.

В настоящее время объект вызывает неоднозначное эмоциональное восприятие, так как очень обветшал. Кроме того, старые окна заменены на пластиковые, а с восточной стороны сделаны деревянные постройки, не вписывающиеся в историческую среду



У каждого города есть своя история. Для нас, самая родная – томская. Это наше богатство, наше будущее о котором необходимо постоянно помнить. И как сказал Д.С. Лихачев «Если человек не любит старые улицы, старые дома, пусть даже и плохонькие, -значит, у него нет любви к своему городу. Если человек равнодушен к памятникам старины – он, как правило, равнодушен к своей стране».



## **Используемые материалы:**

1. История названий томских улиц. Томск 2002г.
2. Улицы Томска: Атлас- справочник. Томск 1997г.
3. Сибирская старина, 1992 – 2003г.