

Заочная экскурсия

***“О край моих отцов!
О мирное наследство!...”***



Когда прогуливаешься вечером по центру нашего города, волей-неволей обращаешь внимание на светящиеся окна старинных особнячков . Там, за плотными шторами, течет своя жизнь, со своими проблемами и страстями, радостями и печальями... Сколько раз мы проходили мимо этих домов – красивых и неказистых, поражающих своей архитектурой и ничем, казалось бы , не выдающихся. Каждый из них имеет свою историю, свою тайну, каждый хранит в своих старых стенах истории чьих-то судеб. Я предлагаю вам сегодня совершить обзорную экскурсию по вроде бы ничем не примечательным местам и приоткрыть плотную завесу времени и тайн, заглянуть в окно истории, пока не померк еще свет памяти в душах людей – наших современников.

Итак, в путь!

Совсем недалеко от железнодорожного вокзала - откуда начинается дорога в наш город – остановимся около нарядного особняка с внушительной табличкой “Объединенный военный комиссариат города Кирсанова”(ул. Советская, 12), обратим внимание на прилегающие к нему многочисленные хозяйственные помещения, тщательно выложенные из добротного красного кирпича, а также год постройки на фронте здания – 1887. Это дом купца Алипова, бывшего в родстве с одним из известнейших и богатейших семейств города – Апоницкими.



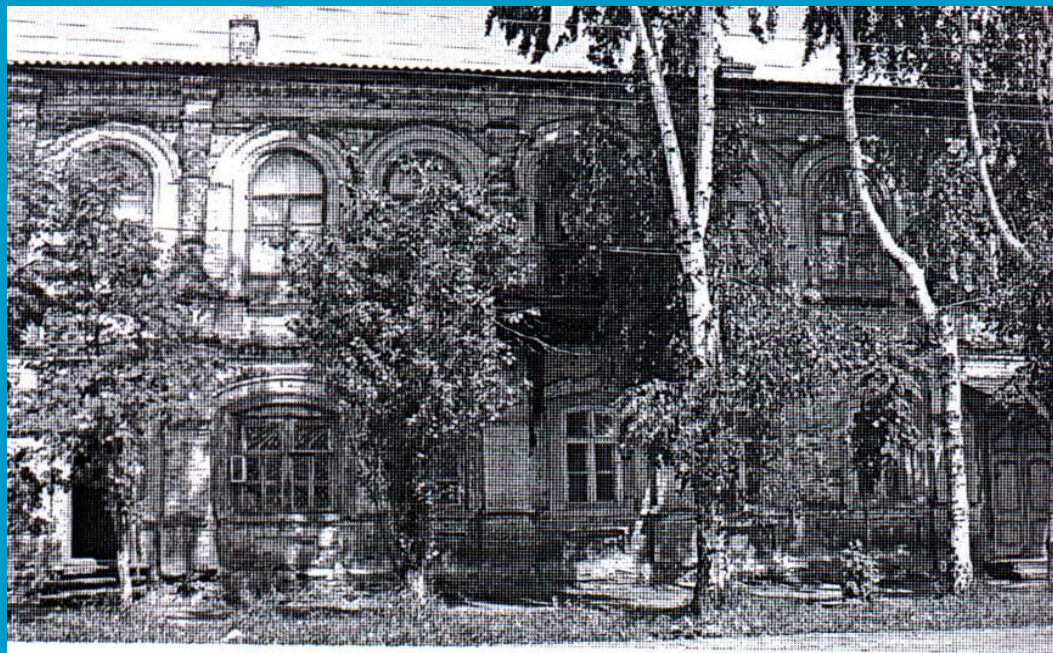
Дом купца Алипова

Теперь пройдемся по улице Коммунистической (Мещанской). На углу улиц Рабоче-Крестьянской (Дворянско - Купеческой) и Коммунистической (№37) находится дом одного из самых богатых хлеботорговцев города – купца Левина.



Дом купца Левина

Не доходя до здания городских электрических сетей, обратим внимание на двухэтажный кирпичный дом с витым балкончиком (Коммунистическая, 21- б). Это один из многих доходных домов Толмачева, где состоятельные горожане снимали квартиры.



Один из доходных домов Толмачева

Продолжим свой путь по Советской (Большой) улице. Вот совсем, казалось бы, вросший в землю домик – Советская, 34. Однако глубокий добротный полуподвал., напоминающий скорее цокольный этаж, и деревянное крылечко, выходящее на проходную часть улицы, еще напоминают о том, что здесь была пекарня Коновалова. В полуподвале выпекали хлеб, а прямо из открытых на улицу дверей шла бойкая торговля горячей сдобой.



Пекарня Коновалова

Перейдя улицу Гоголя (ранее Гоголевская), мы вступаем в интереснейший квартал. Дома здесь принадлежали знатым людям города – Апоницким и Сосульниковым, в одном из домов жили потомки генерала Дохтурова. Но вот мимо этого домика – Советская, 53 – тоже не проходите мимо. Здесь располагалась фотография, в 20-х годах прошлого столетия принадлежавшая Василию Аксенову. Наверное, немало кирсановцев хранят в своих семейных архивах фотографии, сделанные в этом ателье.



Фотоателье Аксенова

А вот и улица Пушкинская (Садовая). Немного спустившись по ней вниз, к Пурсовке, вспомним, что до революции эти земли принадлежали Тихвино – Богородицкому монастырю. Об этом свидетельствует и приземистый, странный на вид домик с кирпичными воротами. Именно здесь располагался конный двор монастыря, мощеный камнем, имевший конюшню – левое здание (практически без окон) и постоялый двор.



Конный двор монастыря

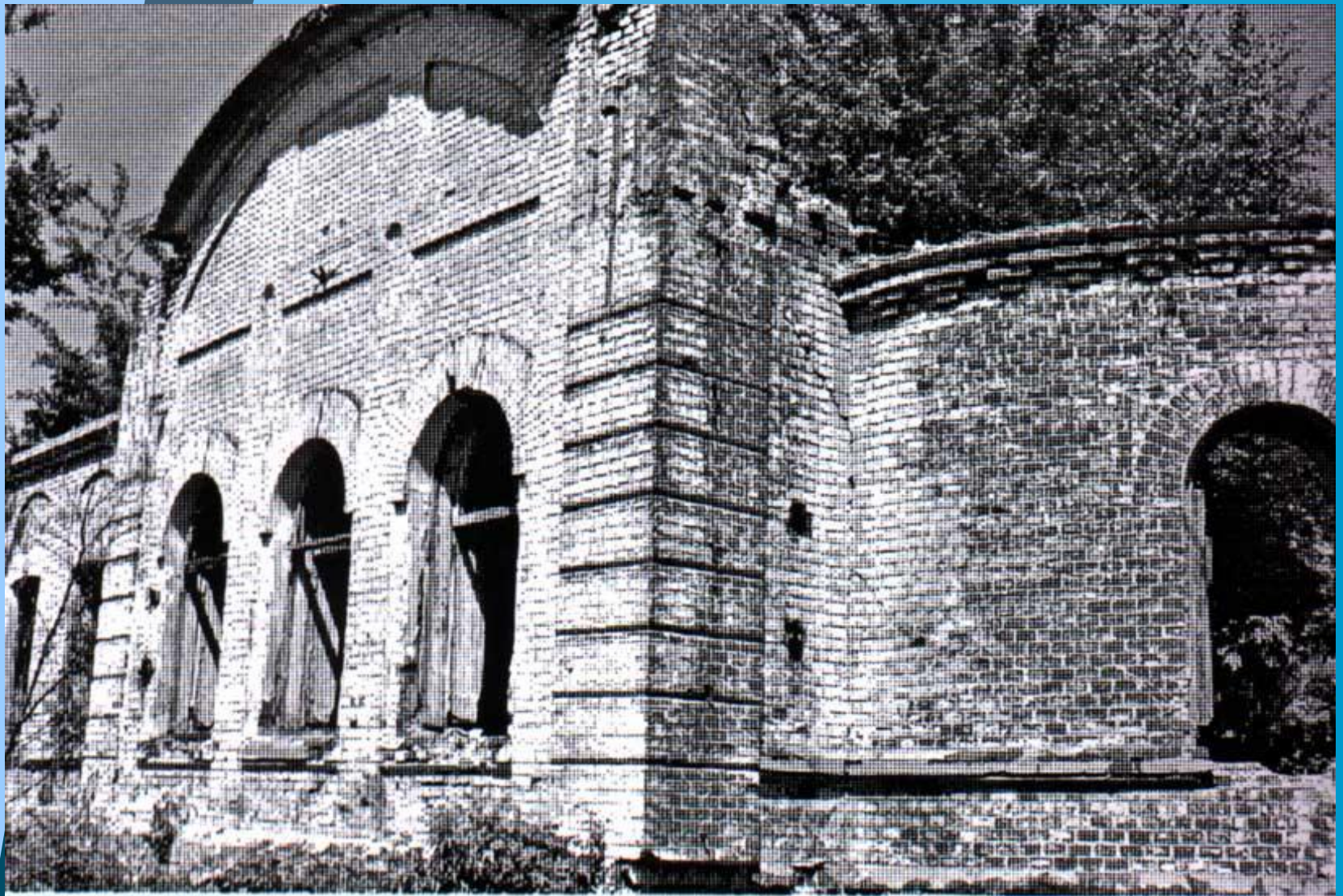
Мимо бывшего здания школы №3 – ранее монастырской гостиницы, где останавливались богомольцы, - пройдем вверх по Интернациональной (Монастырской) на улицу Рабочую-Крестьянскую и повернем направо, к останкам Тихвинского Богородицкого монастыря, где теперь располагаются мастерские аграрного техникума. Это некогда прекрасное здание, несмотря на все разрушения, еще сохранило следы былого величия. Если вы подойдете к храму с восточной стороны, то сможете разглядеть на фронте две ниши, в которых располагались наружные иконы. На одной из них –слева – было изображение Богородицы. Воздействие времени не увенчалось успехом. Вглядитесь внимательнее: силуэт Богоматери, скорбно склонившейся над Младенцем, явственно проступает на изуродованной стене.

было
изображени
е
Богородицы
Воздействие
времени не
увенчалось
успехом.
Вглядитесь
внимательн
ее; силуэт
Богоматери,
скорбно
склонившей
ся над
Младенцем,
явственно
проступает
на
изуродован
ной стене.



Монастырь с восточной стороны

В еще более плачевном, чем монастырь, состоянии находится ныне Сосульниковская богадельня. Развалины ее вы увидите на улице 50-летия Победы. Это все, что осталось от уникального памятника архитектуры XIX века, украшавшего собой, наряду у Успенским собором и Ильинской церковью – единым архитектурным ансамблем – центр города. Вглядитесь в останки этого здания и попытайтесь в своем воображении воссоздать прекрасный облик этого заведения, построенного на пожертвования горожан. Вот в таком состоянии эти развалины немым укором напоминают нам, жителям сегодняшнего Кирсанова, как коротка оказалась наша историческая память и как мало ценим мы историческое наследие...



Сосульниковская богадельня



Почта

Поднимаясь все выше, мы оказываемся, как это не удивительно, в начале пути: ранее въезд в город был именно здесь, по улице Первомайской (Кладбищенской). Здесь же располагалось множество постоянных дворов и почта (ул. 50 лет Победы, 44), здание которой хорошо сохранилось. Недаром прежнее название улицы – Почтово – Телеграфная. На въезде в город, в близлежащей деревне, было много закусных, которые раньше назывались “шинками” - здесь потчевали разной снедью и выпивкой заезжий люд. И название свое деревня получила соответствующее – Шиновка.

Итак, начав нашу прогулку с современности – от вокзала – мы закончили ее нашим прошлым. Однако, стоя на возвышенности у въезда в город, окиньте взором пейзаж, открывающийся перед вами: зеленеющие луга, серебристые болота, гладь далекой реки, темнеющий вдали бор...



Он все тот же, что и столетие назад, и хочется сказать так :
***“Наши дети должны видеть всю эту красоту, чтобы крепче
любить свою землю...”***

Благодарю
за внимание!