

СПРОС НА ОБРАЗОВАТЕЛЬНЫЕ УСЛУГИ
И ЭКОНОМИЧЕСКИЕ СТРАТЕГИИ
УНИВЕРСИТЕТОВ: СРАВНЕНИЕ ТРЕХ
ТЕОРИЙ НА РОССИЙСКОМ МАТЕРИАЛЕ

Тамара Ковалева
Михаил Соколов

ЛИА, 24 мая 2012

Почему люди расходуют время и деньги на высшее образование?

	Культурный капитал	Социальный капитал	Символический капитал
Профессиональные теории	Человеческий капитал (Беккер)	Слабые связи (Грановеттер?)	Рыночный сигнал (Спенс)
Классовые теории (Бурдьё)	«Культурность» (Элиас)	Социальное членство (Миллс)	Демонстративная праздность (Веблен)
Ситуативные теории	НЕГАТИВНЫЕ: социальный иммунитет (Эрикссон, Парсонс) ПОЗИТИВНЫЕ: спонсируемая миграция (Альтбах), стиль жизни		

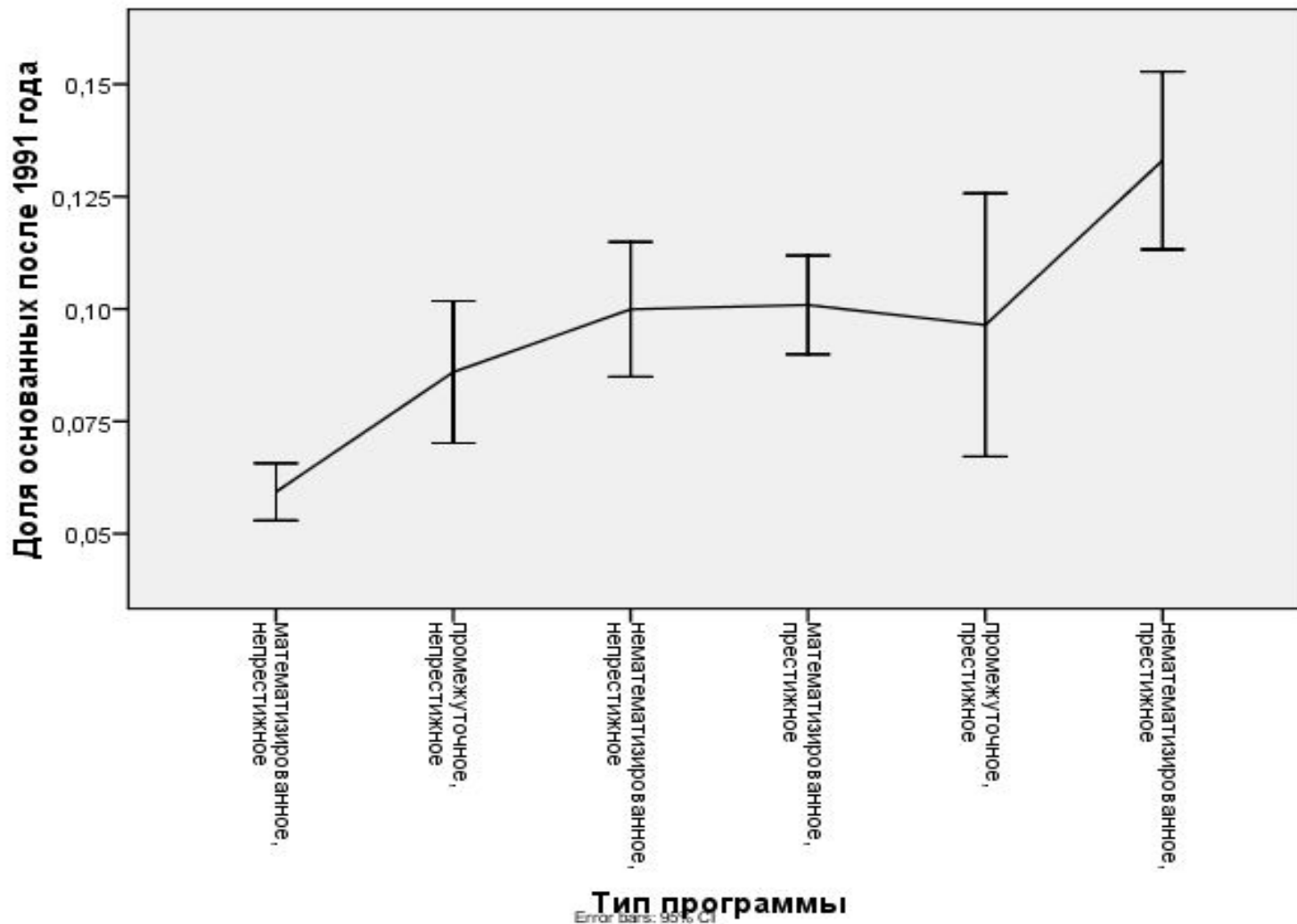
Гипотезы и критические сравнения

	Профессиональная	Классовая	Ситуативная
1.1 Размер города	0	0(?)	+
1.2 Уровень зарплат в регионе	+	+	+
2.1 Размер университета	+	+	0
2.2 Возраст университета	+	+	0
2.3 Академическая сила университета	+	0	0
3.1 Размер программы / факультета	+	+	0
3.2 Предложение программ на национальном уровне	-	-(?)	0
3.3 Предложение программ на локальном уровне	-	0	-(?)
3.4 Селективность	+	+(?)	0

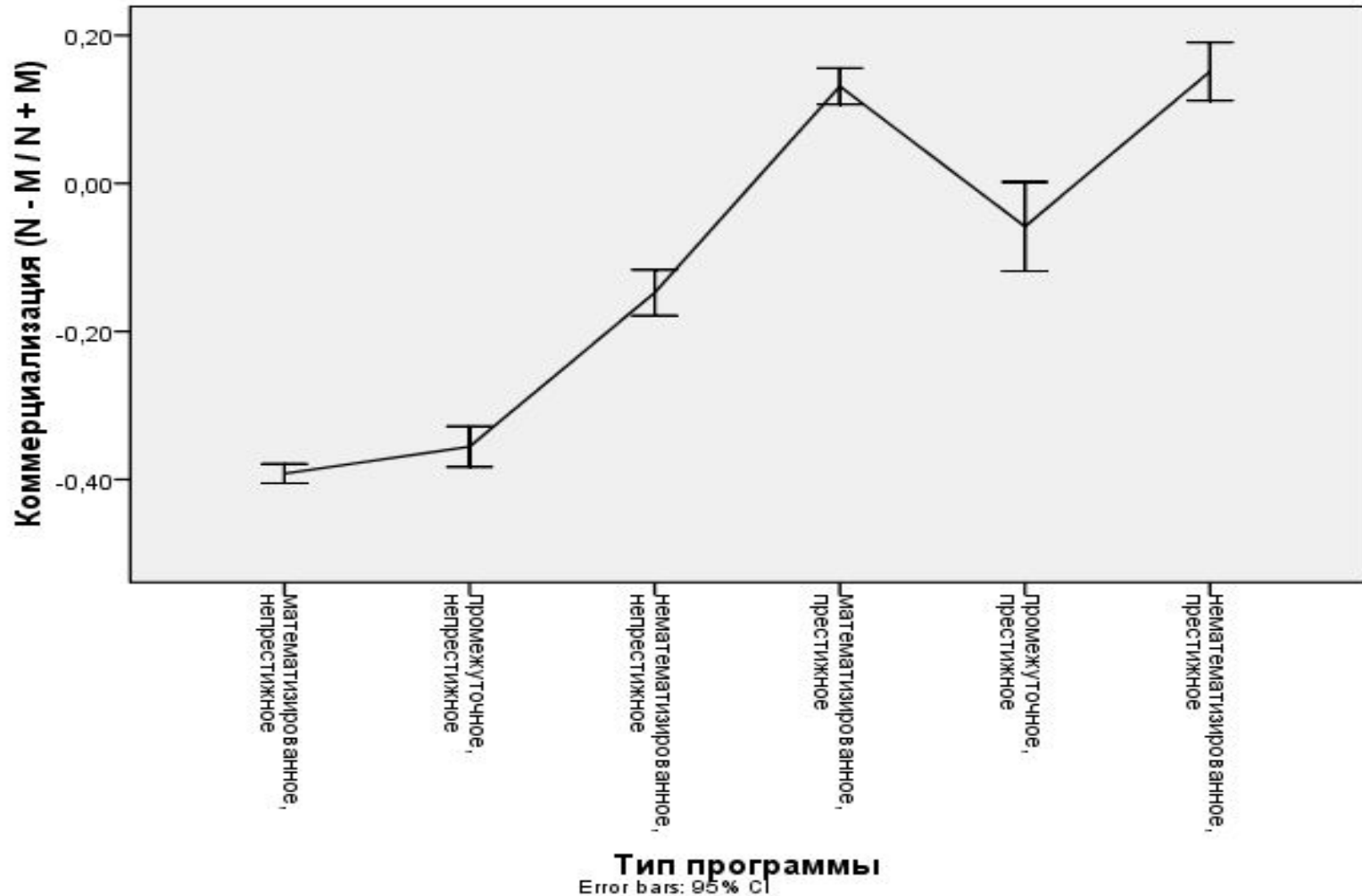
Типы программ

	Математизация высокая (физика и/или математика обязательны)	Математизация средняя (естественные науки или ИКТ обязательны)	Математизация средняя (физика и математика отсутствуют)
Привлекательность профессии высокая	Профессиональная мотивация преобладает <i>(компьютерные технологии, экономика, архитектура)</i>	<i>(медицина)</i>	Классовая мотивация преобладает <i>(юриспруденция, искусство)</i>
Привлекательность профессии низкая	Наименее привлекательные профессии <i>(инженерные и педагогические специальности)</i>	<i>(социальные науки, сельскохозяйственные и педагогические специальности)</i>	Ситуативная мотивация преобладает <i>(гуманитарные и педагогические)</i>

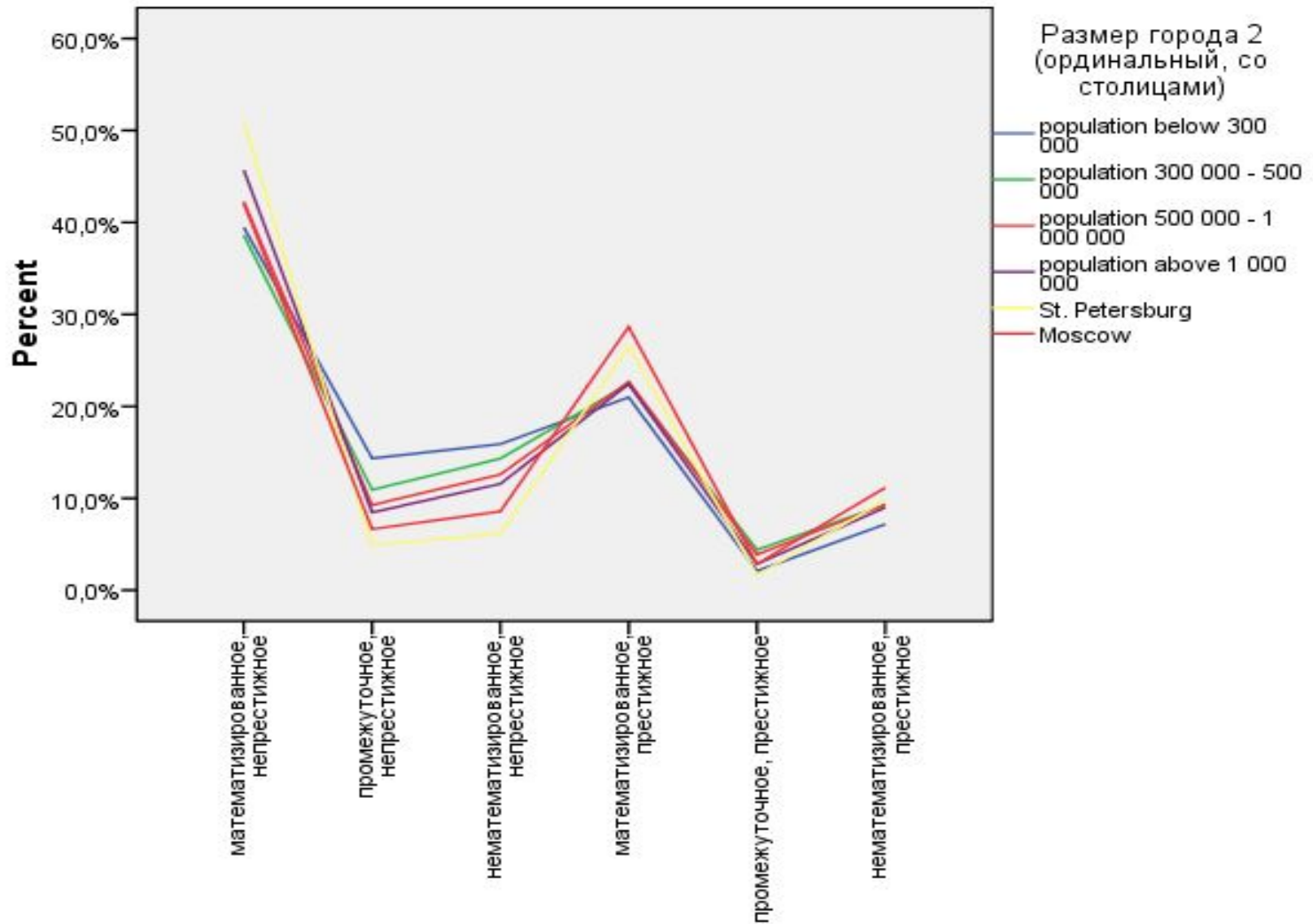
Направления роста образовательной системы (доля программ данного типа в университетах, основанных после 1991)



Направления коммерциализации образования (соотношение числа бюджетных и платных студентов)



Доля программ данного типа по категориям населенных пунктов



Связь между характеристиками университетов и ценой образовательных программ (корреляции Пирсона)

		Correlations			
		Число преподавателей университета	Год основания университета	Академическая сила - процент обладателей степени доктора	Средняя цена года обучения по университету
Число преподавателей университета	Pearson Correlation	1	-,322**	,314**	,127*
	Sig. (2-tailed)		,000	,000	,014
	N	487	487	487	376
Год основания университета	Pearson Correlation	-,322**	1	-,321**	-,070
	Sig. (2-tailed)	,000		,000	,172
	N	487	489	487	377
Академическая сила - процент обладателей степени доктора	Pearson Correlation	,314**	-,321**	1	,314**
	Sig. (2-tailed)	,000	,000		,000
	N	487	487	487	376
Средняя цена года обучения по университету	Pearson Correlation	,127*	-,070	,314**	1
	Sig. (2-tailed)	,014	,172	,000	
	N	376	377	376	377

** . Correlation is significant at the 0.01 level (2-tailed).

* Correlation is significant at the 0.05 level (2-tailed)

Средняя стоимость образовательных программ университета: линейные регрессии

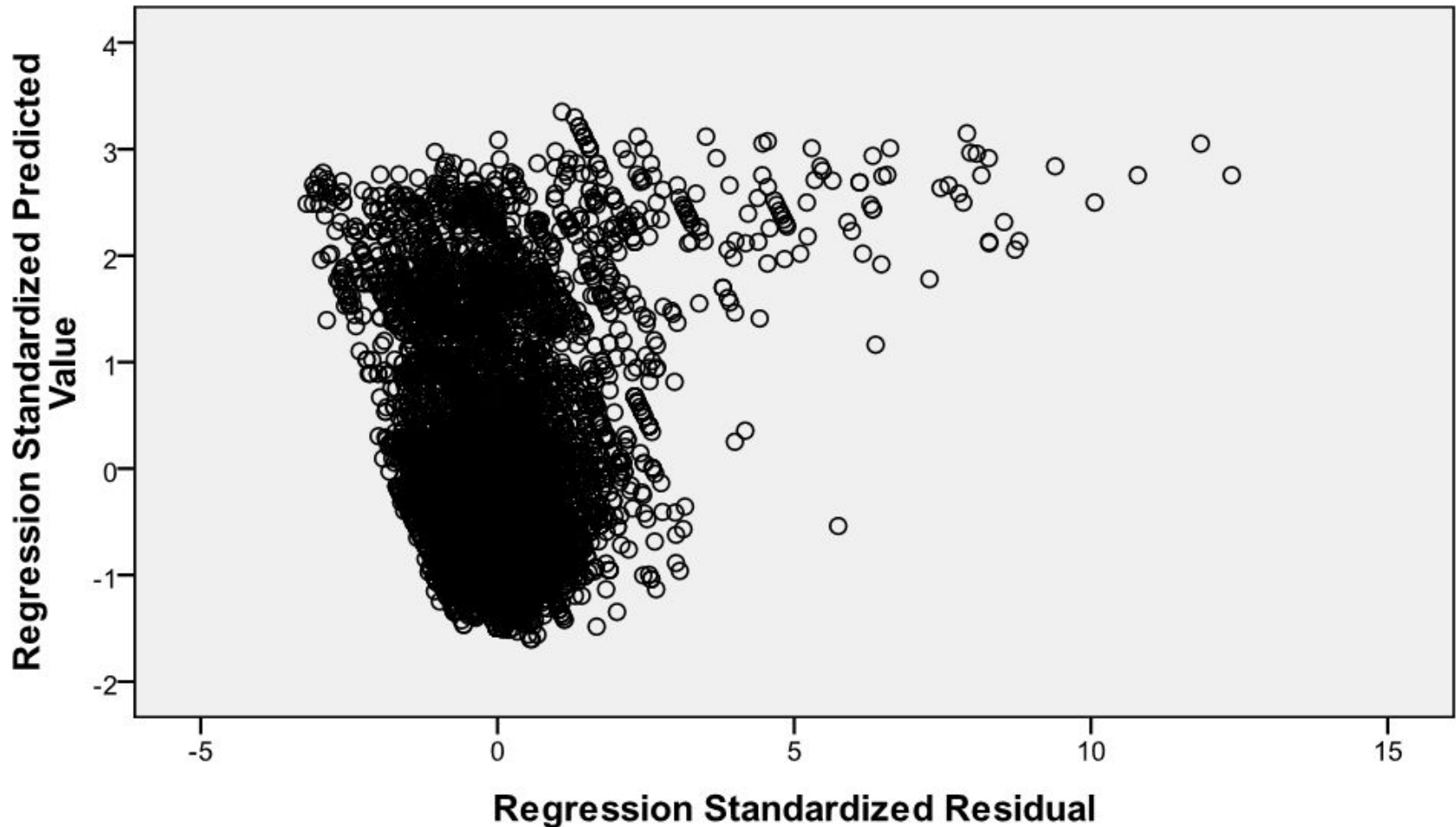
	Модель 1		Модель 2		Модель 3	
	Нестандартиз. коэффициенты	Стандартиз. коэффициенты	Нестандартиз. коэффициент	Стандартиз. коэффициент	Нестандартиз. коэффициент	Стандартиз. коэффициент
Константа	-40536,953 (81983,832)		-114200,477 (70677,425)		- 109887,598 (70705,500)	
Год основания университета	36,264 (41,438)	,047	71,797 (35,728)	,092*	71,680 (35,786)	,092*
Размер университета	4,042 (4,126)	,052	7,401 (3,554)	,095*	6,224 (3,445)	,080
Академическая сила	189324,024 (31933,544)	,314***	94779,784 (28971,520)	,157**	40218,155 (29598,947)	,067
Богатейший квартиль			37104,948 (3777,510)	,574***	18506,138 (5387,167)	,286***
Второй квартиль			3231,140 (3718,176)	,049	1141,613 (3729,441)	,017
Третий квартиль			8817,109 (3981,139)	,123*	5111,659 (4230,393)	,071
Москва					34780,270 (6182,483)	,432***
Петербург					15818,219 (7099,253)	,135*
Город-миллионник					8064,104 (4362,589)	,109
Крупный город					4785,347 (3905,824)	,070
Средний город					3664,001 (4386,451)	,043
R sqrd	0.102		0.344		0.403	

Стоимость отдельных образовательных программ (линейные регрессии, только стандартизованные коэффициенты)

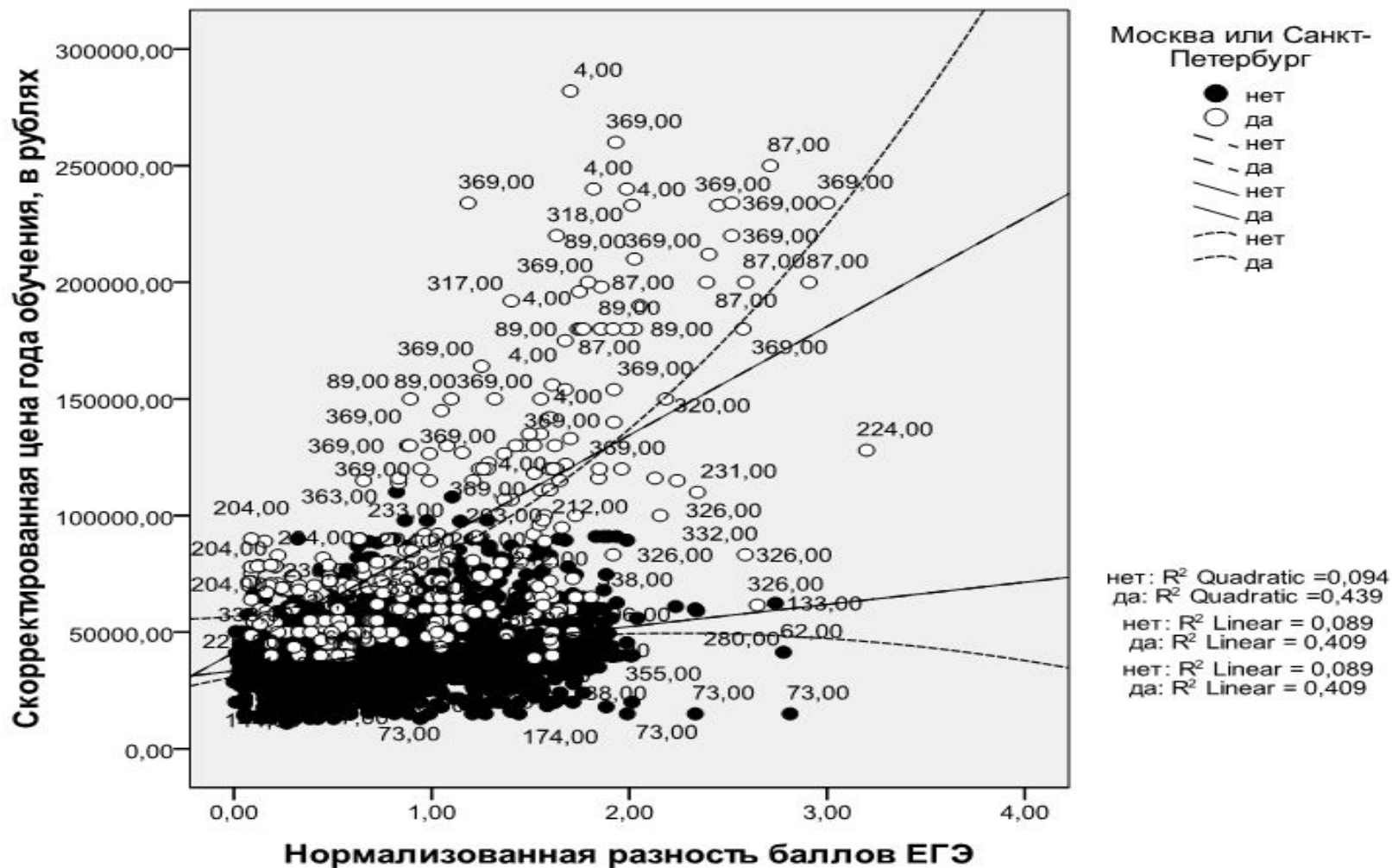
	Модель 1	Модель 2	Модель 3	Модель 4
Константа				
Год основания университета	,062***	,098***	,107***	,086***
Число преподавателей	,101***	,125***	,094***	,115***
Академическая сила	,266***	,099***	,039***	,016
Богатейший квартиль		,611***	,394***	,395***
Второй квартиль по доходам		,093***	,064***	,065***
Третий квартиль по доходам		,151***	,109***	,116***
Москва			,313***	,291***
Петербург			,136***	,120***
Город-миллионник			,108***	,090***
Крупный город			,076***	,060***
Средний город			,028***	,021*
Математический экзамен				-,057***
Престиж специальности				,243***
Размер факультета				,092***
Распространение специальности (нац.)				-,028**
Распространение специальности (лок.)				-,004
R sqrd	0.081	0.338	0.369	0.431

Распределение стандартизованных остатков при регрессии цены образовательных программ

Dependent Variable: Скорректированная цена года обучения, в рублях



Связь минимального балла ЕГЭ и стоимости образовательных программ для столичного и провинциального образования



Минимальный балл ЕГЭ зачисленного на образовательную программу (линейная регрессия)

	Модель 1	
	Нестандартиз. коэффициенты	Стандартиз. коэффициенты
Константа	-,771 (,524)	
Год основания университета	,001 (,000)	,063***
Число преподавателей	,000 (,000)	,121***
Академическая сила	,981 (,203)	,085***
Богатейший квартиль	-,125 (,042)	-,090**
Второй квартиль по доходам	-,045 (,021)	-,039*
Третий квартиль по доходам	-,072 (,026)	-,055**
Москва	,298 (,051)	,177***
Петербург	,316 (,074)	,093***
Город-миллионник	,177 (,031)	,116**
Крупный город	,066 (,023)	,057*
Средний город	,005 (,027)	,004
Математический экзамен	-,301 (,021)	-,217***
Престиж специальности	,491 (,019)	,419***
Размер факультета	-,021 (,008)	-,038**
Частота специальности (нац.)	,084 (,010)	,154***
Частота специальности (лок.)	,043 (,022)	,037
R sqrd	0.404	

Зависимость цены от основных предикторов, по типам программ (линейная регрессия, только стандартизованные коэффициенты)

+

	Математика + Престиж -	Математика +/- Престиж -	Математика - Престиж -	Математика + Престиж +	Математика +/- Престиж +	Математика + Престиж +
Год основания университета	-,039**	,073**	,171***	,117***	,079	-,024
Размер университета	,222***	,165***	,118***	,167***	,045	,156***
Академическая сила	,011	-,076*	,003	,026	-,019	-,092***
Богатейший квартиль	,526***	,428***	,350***	,599***	,275***	,524***
Второй квартиль	,109***	,035	,019	,107***	,015	,068
Третий квартиль	,185***	,123***	,049	,183***	,046	,090
Москва	,210***	,255***	,271***	,150***	,407***	,231***
Петербург	,115***	,086**	,139***	,102***	,059	,100**
Город-миллионник	,034*	,149***	,186***	,114***	,273***	,105**
Крупный город	,052***	,064	,100***	,077**	,220**	,031
Средний город	,048***	,006	,015	,019	,168**	-,060
Размер факультета	,083***	,021	,079***	,099***	,247***	,145***
Распространенность специальности (нац.)	-,016	,049	-,044	,022	-,260***	,039
Распространенность специальности (лок.)	-,025	,007	,052	,012	,093	,004
R sqrd	0.488	0.383	0.390	0.441	0.446	0.478

Проблемы и (ближайшие) перспективы

- «Престижность» - расплывчатое понятие. В исследовании оно отождествлено с привлекательностью ассоциированной профессии, но не всякая специализация отождествляется с какой-то профессией (напр. большая часть социальных наук). Ведущая «в никуда» специализация не обязательно непрестижна, хотя мы кодировали ее так. В будущем следует экспериментировать с другими группировками специализаций.
- Академическая сила измерена единственным и спорным показателем. В будущем следует экспериментировать с различными рейтингами вузов (напр. Рейтингом научной активности НИУ-ВШЭ).