

**БУДЬТЕ ЗДОРОВЫ,
ДЕРЕВЬЯ!**

**Выполнил: Шпилёв Юрий,
ученик 2 «Б» класса
ЦО № 1463**

Обследование старовозрастного дерева в условиях городской посадки



21 октября было проведено обследование дерева *Тополя чёрного* (*Populus nigra*), которое находится вблизи автомобильной дороги и ж/д путей, ул. Тушинский проезд., г. Москва.



Цели исследования

- *сделать лесопатологическое обследование (выявить вредителей и болезни дерева),*
- *продиагностировать внутреннее состояние ствола,*
- *определить возраст дерева.*

Измерение размеров дерева

- Высота – 19 м
- Диаметр – 124 см



Визуальное обследование



**На высотах 3м и 4м плодовые тела
настоящего трутовика.**



**Дупло на
высоте 0,5
м
размерами
40x5x10см.**



Немецкое оборудование «Резистограф», позволяющее диагностировать внутреннее состояние железобетонных



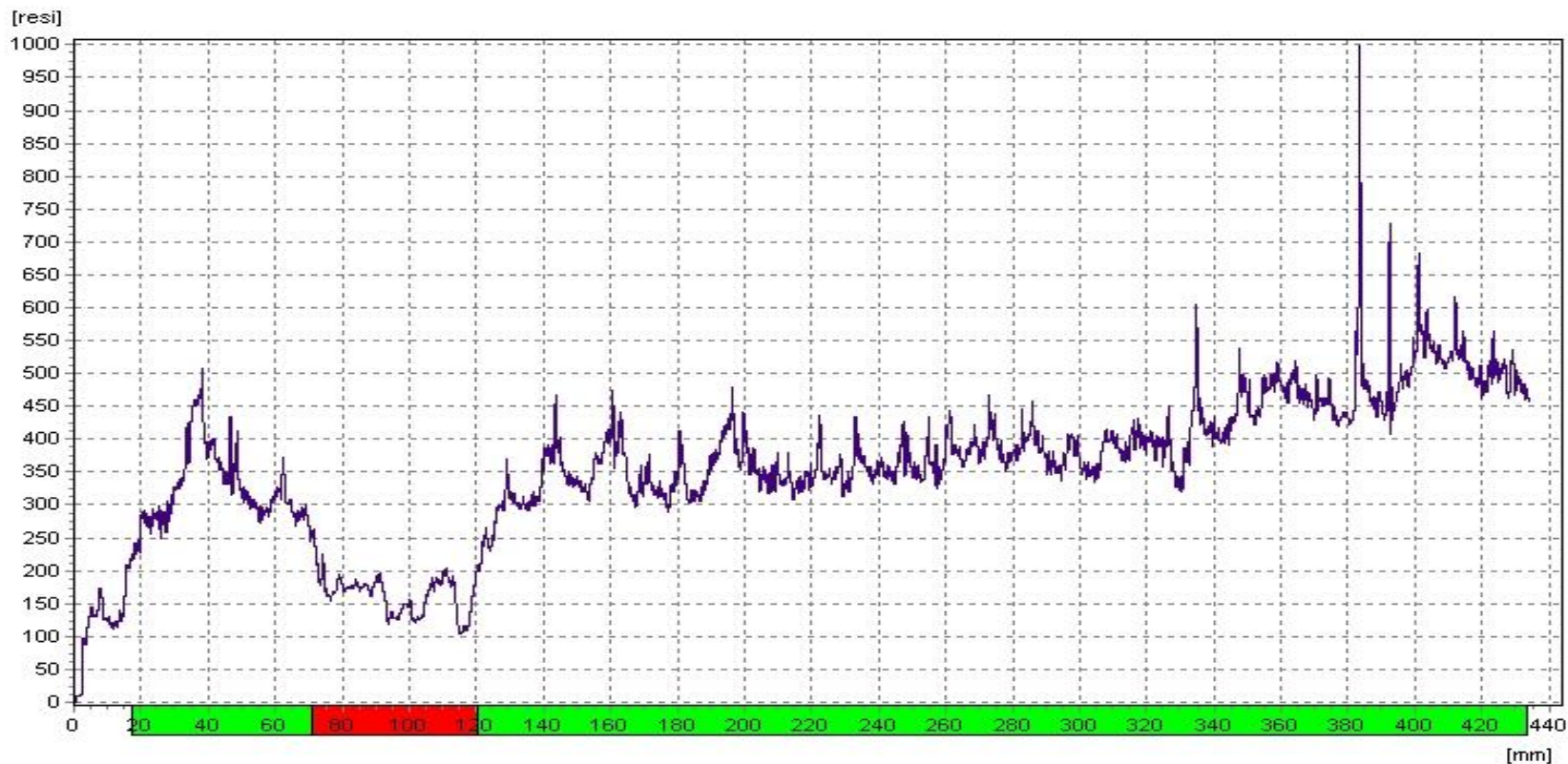
Диагностика резистографом





Результаты резистограммы:

Стволовая гниль – 12 %, здоровая древесина – 88 %

12345359 21/10/2010 ул. Тушинский проезд. Дерево №1. Порода: Тополь. Проба №1 на высоте 0,5 м, направление с-ю.



 Стволовая гниль (12%)
 Древесина без патологий (88%)

дерева возрастным буравом.





Керн – это «внутреннее тело» дерева, которое с помощью бурава можно достать и исследовать.



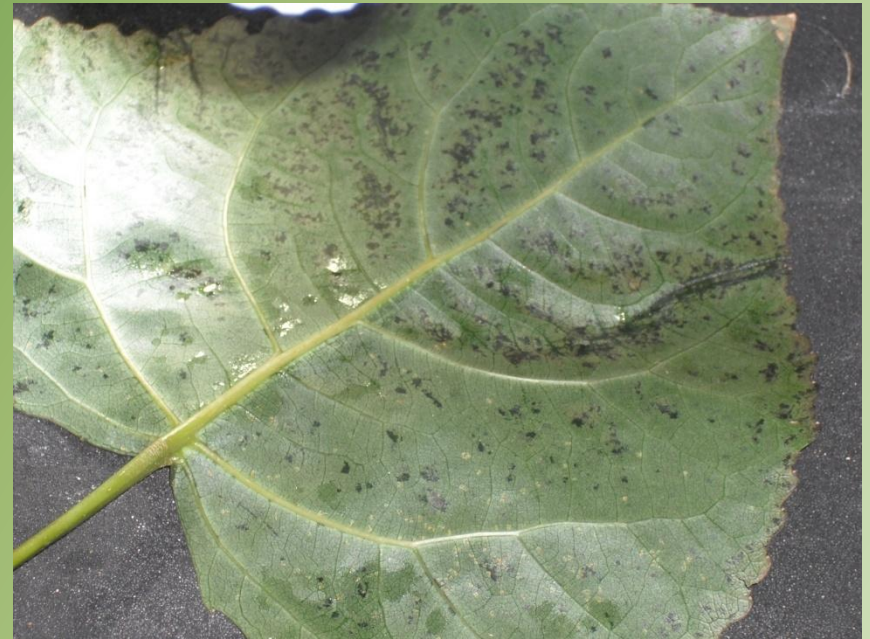
Определение возраста дерева по ГОДИЧНЫМ КОЛЬЦАМ



Возраст дерева
60 лет.

Исследование листа обследуемого дерева

Обследование под лупой



На листе имеется заболевание - ржавчина, вызываемое грибом *Melampsora populina*, и вредитель - тля.

Исследование листа обследуемого дерева

Информацию из
микроскопа перенесли
в компьютер для
обработки специальной
программой.



Обследование под
микроскопом МБС-10

Оборудование для диагностики «Lignostation»





Подсчет годичных колец



Заключение:

Дерево нельзя считать аварийным, но следует вести ежегодный мониторинг с тем, чтобы следить за скоростью развития гнили и своевременно предотвратить неблагоприятные последствия от ее развития.

Рекомендуемые мероприятия:

- Обрезать мёртвые скелетные ветви и табачные сучья, срезы обработать фунгицидом, покрыть изоляционным слоем, если требуется пломбировать;

 - Место слома ствола зачистить, обработать фунгицидом, покрыть изоляционным слоем, если требуется пломбировать;

 - Дупло зачистить до здоровой древесины, место обработать фунгицидом, покрыть изоляционным слоем, если требуется пломбировать;
- Плодовые тела трутовика срезать, срезы зачистить до здоровой древесины, обработать фунгицидом, покрыть изоляционным слоем, если требуется пломбировать.

 - Вести сбор и сжигание листвы;
 - Провести глубокое рыхление почвы прибором Турбо-Терра-Аир с внесением удобрений и стимуляторов роста;

 - Следует провести инструментальную диагностику внутреннего состояния ствола.

Выводы

- Деревья в городских условиях испытывают проблемы со здоровьем;
- Городские деревья нужно оберегать и поддерживать;
- Необходимо глубинное обследование дерева, прежде чем принимать решение о его уничтожении, т.к. внешнее состояние может быть обманчиво.

**Деревья –
лёгкие
города.**

Берегите их!