

**Результаты
диагностики учащихся
10-х классов,
обучающихся по ИУП**

**Результаты
диагностики
психологического
климата**

Для диагностики психологического климата были использованы методики:

1. Карта-схема Л.Н. Лутошкина – предназначена для оценивания основных проявлений климата коллектива: благоприятных, либо неблагоприятных.
2. Экспресс-методика по изучению социально-психологического климата в коллективе (О.С. Михалюк, А.Ю. Шалыто) – позволяет выявить эмоциональный, поведенческий и когнитивный компоненты отношений в коллективе. Основными критериями каждого компонента являются:
 - эмоциональный компонент – «нравится – не нравится», «приятный – неприятный»;
 - поведенческий компонент – «желание – нежелание работать, учиться вместе»;
 - когнитивный компонент – «знание – незнание особенностей членов коллектива».

Результаты диагностики учащихся, обучающихся по ИУП – химия (12 чел.)

Данному классу в наибольшей степени присущи следующие положительные качества:

- члены коллектива с уважением относятся к мнению друг друга (12 б.);
- коллектив активен, полон энергии (11 б.);
- у членов коллектива проявляется чувство гордости за свой коллектив, если его отмечают руководители (9 б.);
- преобладают одобрение и поддержка, упреки и критика высказываются с добрыми побуждениями (9 б.);
- преобладает бодрое и жизнерадостное настроение (9 б.);
- преобладают доброжелательность во взаимоотношениях, взаимные симпатии (9 б.).

Учащиеся положительно оценивают только два компонента отношений в классе: эмоциональный и поведенческий; оценка когнитивного компонента имеет противоречивый характер.

Результаты диагностики учащихся, обучающихся по ИУП – биология (7 чел.)

Данному классу в наибольшей степени присущи следующие положительные качества:

- преобладают доброжелательность во взаимоотношениях, взаимные симпатии (7 б.);
- коллектив активен, полон энергии (6 б.);
- преобладает бодрое и жизнерадостное настроение (6 б.);
- члены коллектива с уважением относятся к мнению друг друга (5 б.).

Учащиеся положительно оценивают два компонента отношений в классе: эмоциональный и поведенческий; оценка же когнитивного компонента имеет противоречивый характер.

Результаты диагностики учащихся, обучающихся по ИУП – физика (11 чел.)

Данному классу в наибольшей степени присущи следующие положительные качества:

- члены коллектива с уважением относятся к мнению друг друга (11 б.);
- преобладают доброжелательность во взаимоотношениях, взаимные симпатии (10 б.);
- преобладает бодрое и жизнерадостное настроение (9 б.);
- в коллективе существует справедливое отношение ко всем членам, здесь поддерживают слабых, выступают в их защиту (9 б.).

Учащиеся положительно оценивают только два компонента отношений в классе: эмоциональный и поведенческий; оценка же когнитивного компонента имеет противоречивый характер.

Результаты диагностики учащихся, обучающихся по ИУП – информатика (14 чел.)

Данному классу в наибольшей степени присущи следующие положительные качества:

- коллектив активен, полон энергии (13 б.);
- преобладают доброжелательность во взаимоотношениях, взаимные симпатии (12 б.);
- преобладает бодрое и жизнерадостное настроение (11 б.);
- члены коллектива с уважением относятся к мнению друг друга (10 б.);
- у членов коллектива проявляется чувство гордости за свой коллектив, если его отмечают руководители (10 б.).

Учащиеся положительно оценивают только эмоциональный компонент отношений в своем коллективе; оценки же остальных двух компонентов: поведенческого и когнитивного, имеют противоречивые тенденции.

Результаты диагностики учащихся, обучающихся по ИУП – английский язык (19 чел.)

Данному классу в наибольшей степени присущи следующие положительные качества:

- коллектив активен, полон энергии (18 б.);
- преобладают доброжелательность во взаимоотношениях, взаимные симпатии (16 б.);
- преобладает бодрое и жизнерадостное настроение (15 б.);
- члены коллектива с уважением относятся к мнению друг друга (15 б.);
- у членов коллектива проявляется чувство гордости за свой коллектив, если его отмечают руководители (11 б.).

Учащиеся положительно оценивают только два компонента отношений в классе: эмоциональный и поведенческий; оценка же когнитивного компонента имеет противоречивый характер.

Результаты диагностики учащихся, обучающихся по ИУП – русский язык (5 чел.)

Данному классу в наибольшей степени присущи следующие положительные качества:

- члены коллектива с уважением относятся к мнению друг друга (4 б.);
- коллектив быстро откликается, если нужно сделать полезное дело (4 б.);
- у членов коллектива проявляется чувство гордости за свой коллектив, если его отмечают руководители (4 б.).

Учащиеся положительно оценивают только эмоциональный компонент отношений в своем коллективе; оценки же остальных двух компонентов: поведенческого и когнитивного, имеют противоречивые тенденции.

Результаты диагностики учащихся, обучающихся по ИУП – география (7 чел.)

Данному классу в наибольшей степени присущи следующие положительные качества:

- преобладают доброжелательность во взаимоотношениях, взаимные симпатии (7 б.);
- преобладает бодрое и жизнерадостное настроение (6 б.);
- преобладают одобрение и поддержка, упреки и критика высказываются с добрыми побуждениями (6 б.);
- члены коллектива с уважением относятся к мнению друг друга (6 б.);
- в коллективе существует справедливое отношение ко всем членам, здесь поддерживают слабых, выступают в их защиту (6 б.).

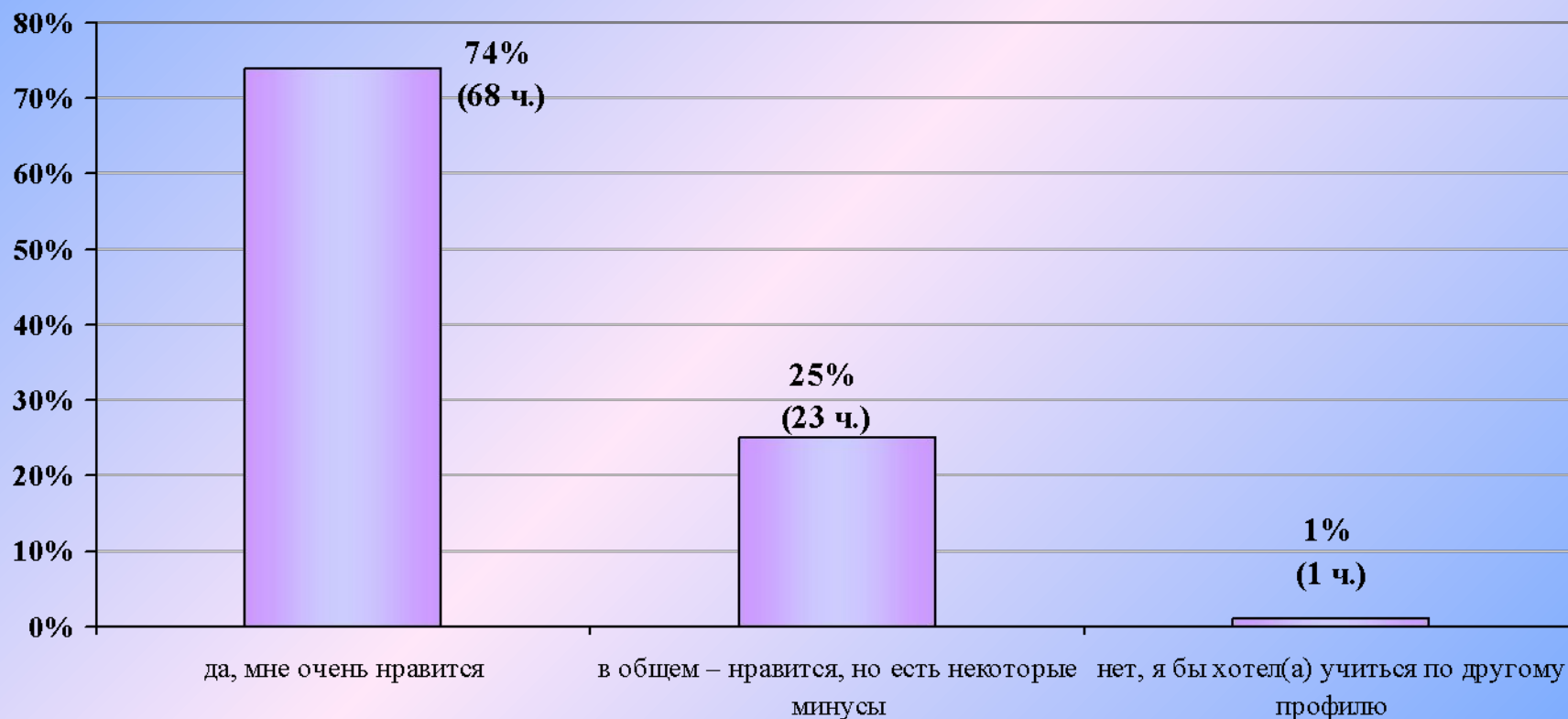
Учащиеся положительно оценивают только эмоциональный и когнитивный компоненты отношений в своем коллективе; оценка же поведенческого компонента имеет противоречивые тенденции.

Выводы по результатам диагностики психологического климата:

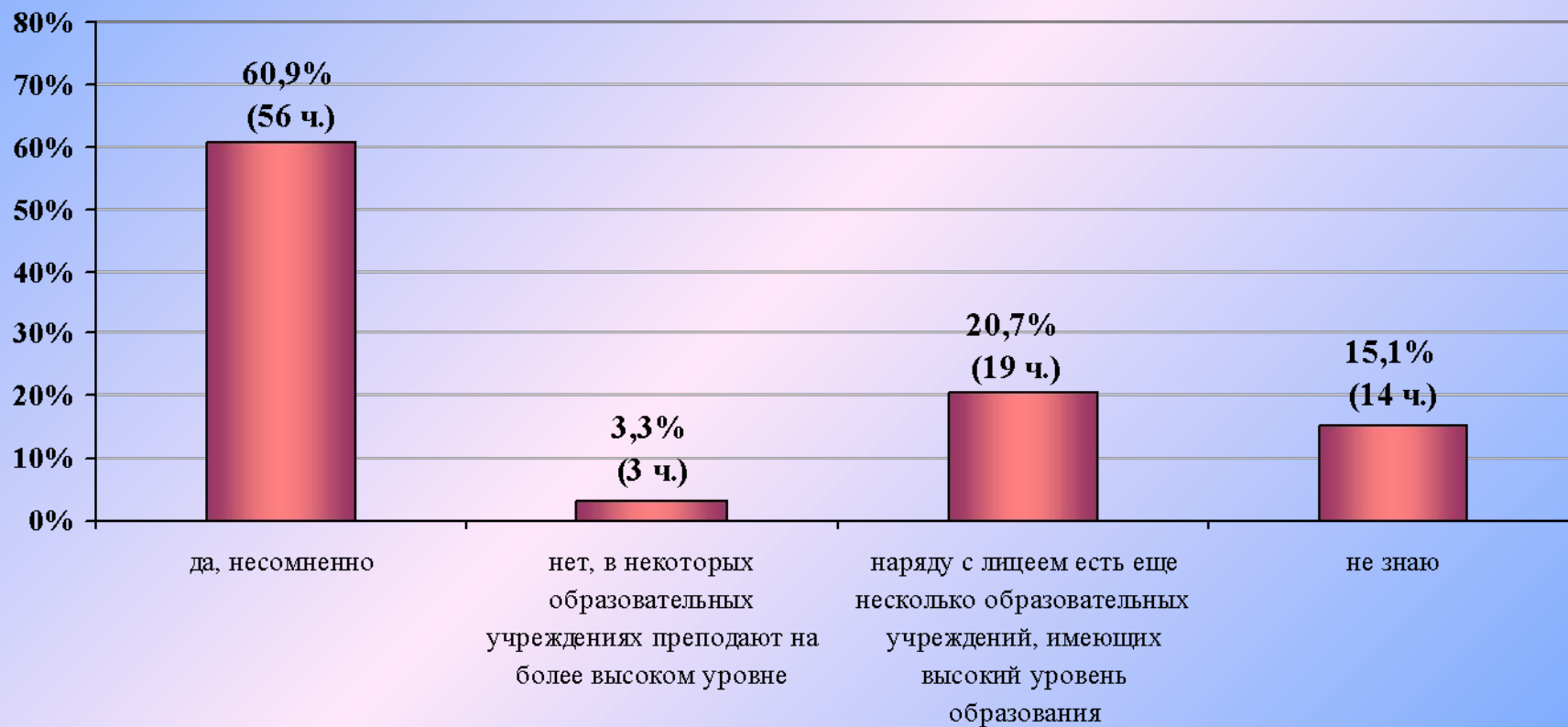
1. Проведенная при помощи карты-схемы Л.Н. Лутошкина диагностика показала, что во всех коллективах, где обучаются по ИУП ребята из разных классов, в разной степени выражено наличие только положительных качеств, присущих коллективу.
2. Во всех классах ярко выражено положительное эмоциональное отношение к одноклассникам, что говорит о том, что учащимся нравится их коллектив.
3. Негативная оценка когнитивного компонента может быть связана с тем, что учащиеся еще не успели хорошо узнать друг друга, так как многие дети начали вместе учиться только с начала этого учебного года.
4. На начальном этапе формирования коллектива климат в данных классах является достаточно благоприятным и психологически комфортным для учащихся.

**Результаты
анкетирования
учащихся
(92 человека)**

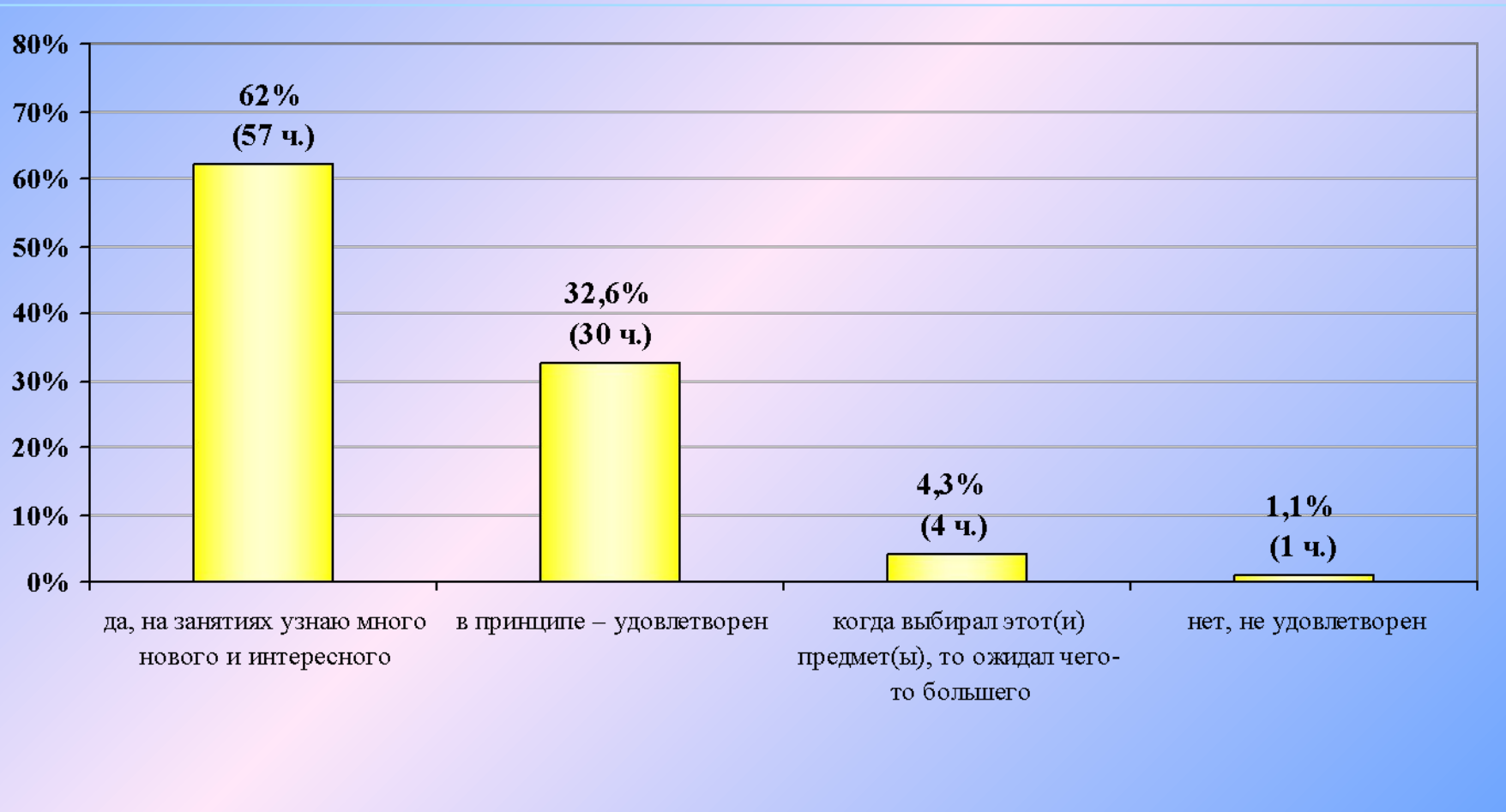
Довольны ли Вы тем, что учитесь по выбранному профилю?



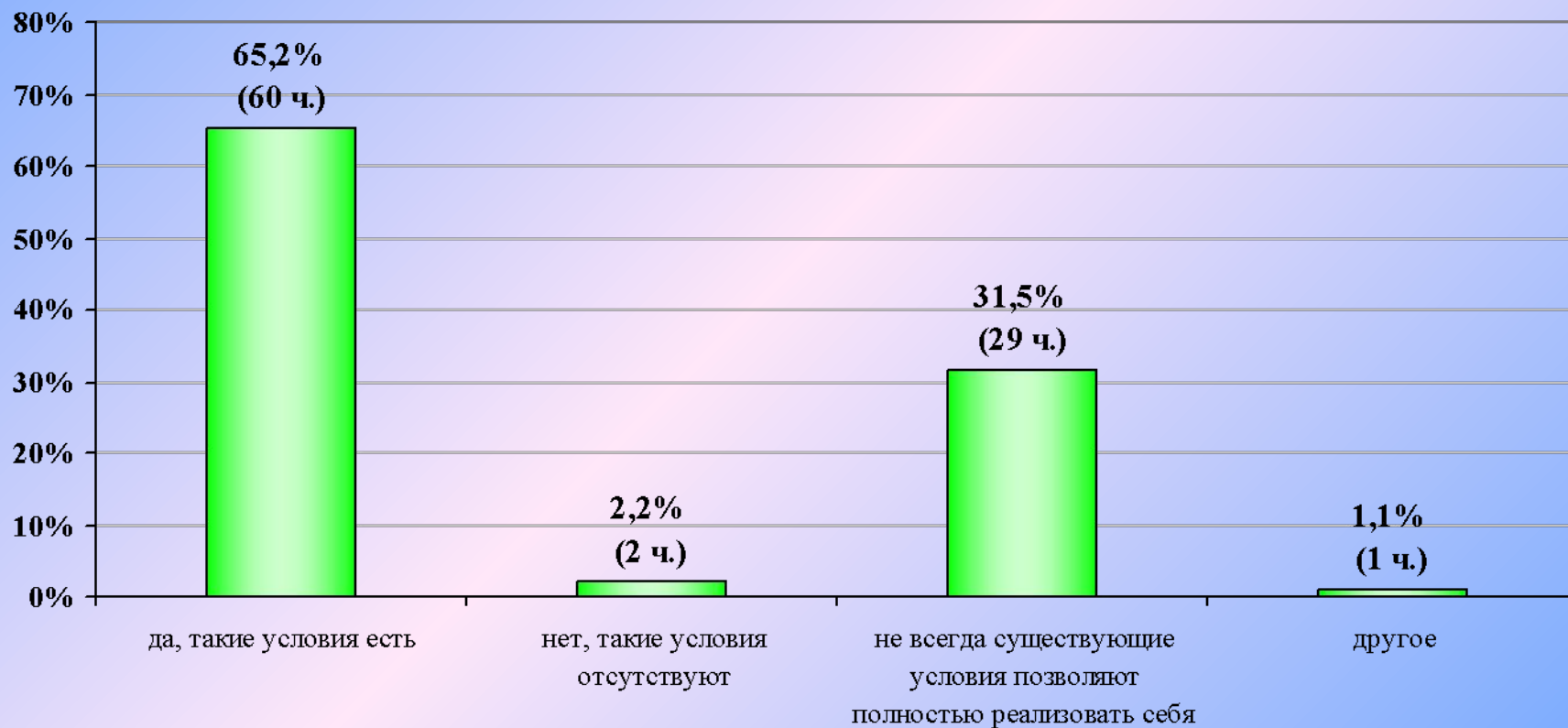
Как Вы считаете, получаемый в лицее уровень знаний по ИУП выше, чем в других лицеях, гимназиях?



Удовлетворены ли Вы тем уровнем знаний, который получаете, обучаясь по ИУП?



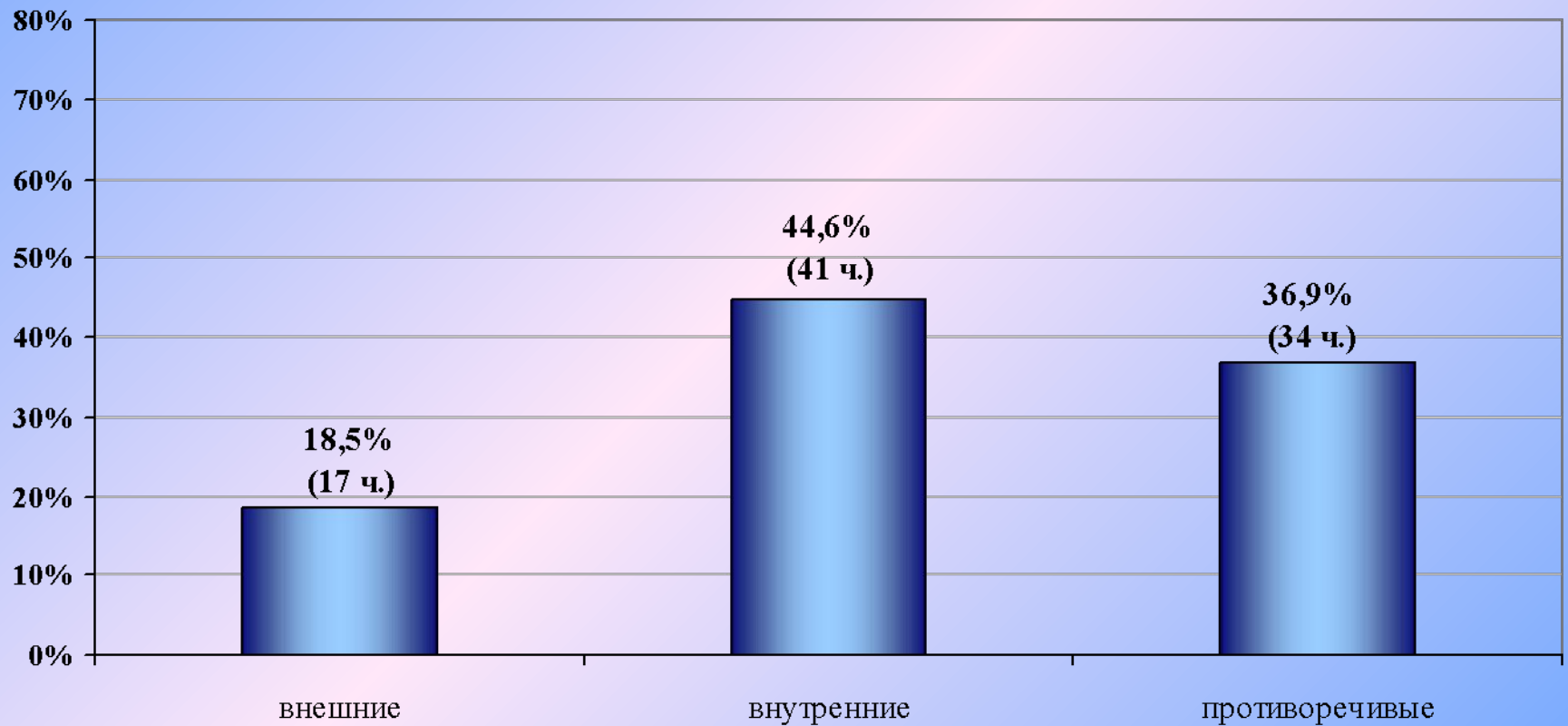
Как Вы думаете, есть ли условия для самореализации и саморазвития личности при обучении по ИУП?



Чувствуете ли Вы уверенность, что легко сдадите экзамен(ы) по ИУП?



Мотивы обучения по ИУП:



К преимуществам обучения по ИУП учащиеся отнесли:

- более углубленное изучение выбранных предметов;
- есть возможность посвятить любимому предмету большее количество времени;
- на занятия по ИУП ходит небольшое количество человек, таким образом у учителя есть возможность уделить каждому ребенку внимание;
- хорошая подготовка к сдаче ЕГЭ и к поступлению в ВУЗ;
- приобретается много новых знаний;
- интересные занятия;
- есть возможность проявить свои способности.

Выводы по результатам анкетирования учащихся:

1. Почти все ребята довольны тем, что они обучаются по ИУП (включая и получаемый уровень знаний, и наличие условий для самореализации).
2. Большая половина учащихся уверена в том, что хорошо сдадут экзамены по выбранным предметам.
3. Внутренние мотивы обучения по ИУП преобладают у 41 человека из 92, что говорит о осознанном выборе предметов для углубленного изучения.

Спасибо за
внимание!