

Семинар заместителей директоров по учебно-воспитательной работе:

**Тема: «Экспертиза, диагностика
и мониторинг
в образовательном учреждении»**

15 апреля 2010 года

Мониторинг как инструмент управления профессиональной деятельностью учителя

- это непрерывные контролирующие и диагностические действия, позволяющие наблюдать и контролировать по мере необходимости продвижение учителя к профессиональному мастерству.

Цель мониторинга:

- *непрерывное отслеживание уровня квалификации и профессионального роста педагогических кадров, их подготовленность к решению инновационных задач и формирование у учителя способности к рефлексии собственной деятельности.*

Основные задачи мониторинга:

- - **Организовать** наблюдения и измерения, получить достоверную и объективную информацию.
- - **Систематизировать** информацию, повысить ее оперативность и доступность.
- - **Разработать и использовать** диагностические методики.
- - **Создать** механизм мониторинговых исследований.
- - **Своевременно выявлять** изменения и вызвавшие их факторы.

Схема мониторинга:

- **I этап** – подготовительный (постановка цели)
- **II этап** – практический (сбор информации)
- **III этап** – аналитический (обработка полученной информации)

Методы сбора, обработки и накопления информации:

- - Экспертный опрос
- - Наблюдение
- - Анализ документации
- - Посещение уроков
- - Контроль ЗУН
- - Анкетирование
- - Тестирование

Модель мониторинга как управление профессиональной деятельностью учителя предполагает:

- - Изучение кадрового состава педагогического коллектива
- - Учет возрастной категории педагогического коллектива
- - Динамика творческого развития, профессионального уровня
- - Сравнительная характеристика профессионального роста
- - Изучение возможностей
- - Изучение качества ЗУН по предметам
- - Изучение характера внутришкольных взаимоотношений

Диагностика педагогического коллектива:

- анализ результативности внутришкольного контроля;
- самоанализ педагогической деятельности учителей;
- изучение затруднений в работе учителей, диагностическая карта
- диагностика уровня педагогического сотрудничества в процессе обучения.

Что дает мониторинг администратору?

- - Позволяет *установить фактическое состояние педагогического мастерства учителя*
- - Определяет *педагогические возможности учителя*
- - Определяет *пути и средства для перевода учителя на более высокий уровень профессиональных умений*
- - Дает возможность *оказать учителю конкретную помощь*
- - Совершенствует *процесс внутришкольного управления, демократизируя, интенсифицируя его.*

Периоды становления профессионализма педагогов:

- Первые 5 лет - время адаптации к условиям работы в школе ;
- 6-10 лет работы в школе - стабилизация профессиональной деятельности ;
- 10-15 лет - наступает педагогический кризис ;
- 16-20 - кризис «середины жизни»;
- 21-25 лет - достижение наиболее высоких результатов в работе .

Сведения о педагогическом коллективе:

средний возраст - 46 лет

• Стаж работы:

- До 5 лет – 6
- 6-10 лет – 1
- 11-15 лет – нет
- 16-20 лет – 5
- 21-25 лет – 6
- Свыше 25 лет - 11

• Квалификационные категории:

- Высшая – 12
- Первая – 12
- Вторая - 2
- Нет - 3

Образование педагогического коллектива:

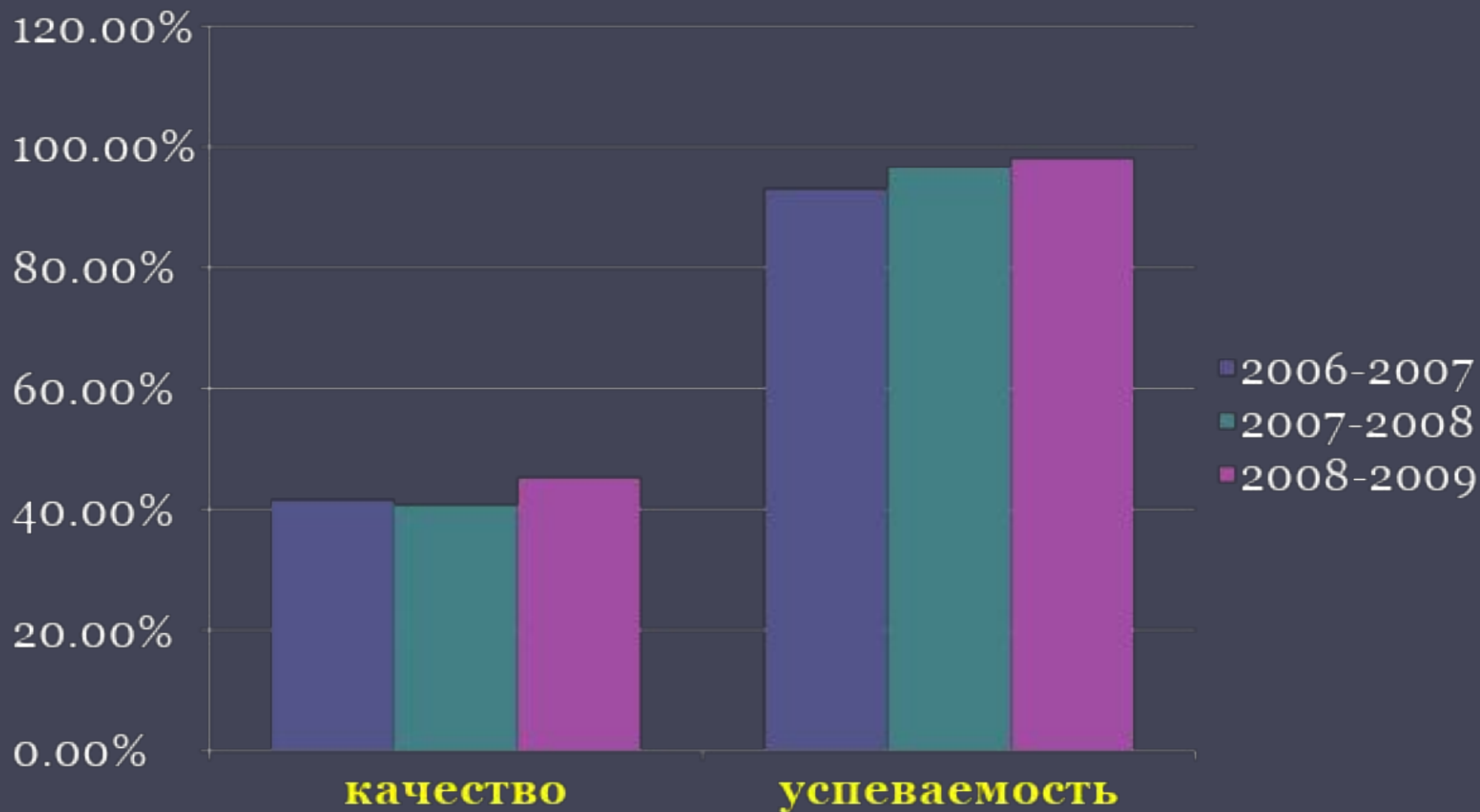


- ВЫСШЕЕ 24 ЧЕЛ.
- СРЕДНЕЕ-СПЕЦИАЛЬНОЕ 5 ЧЕЛ.

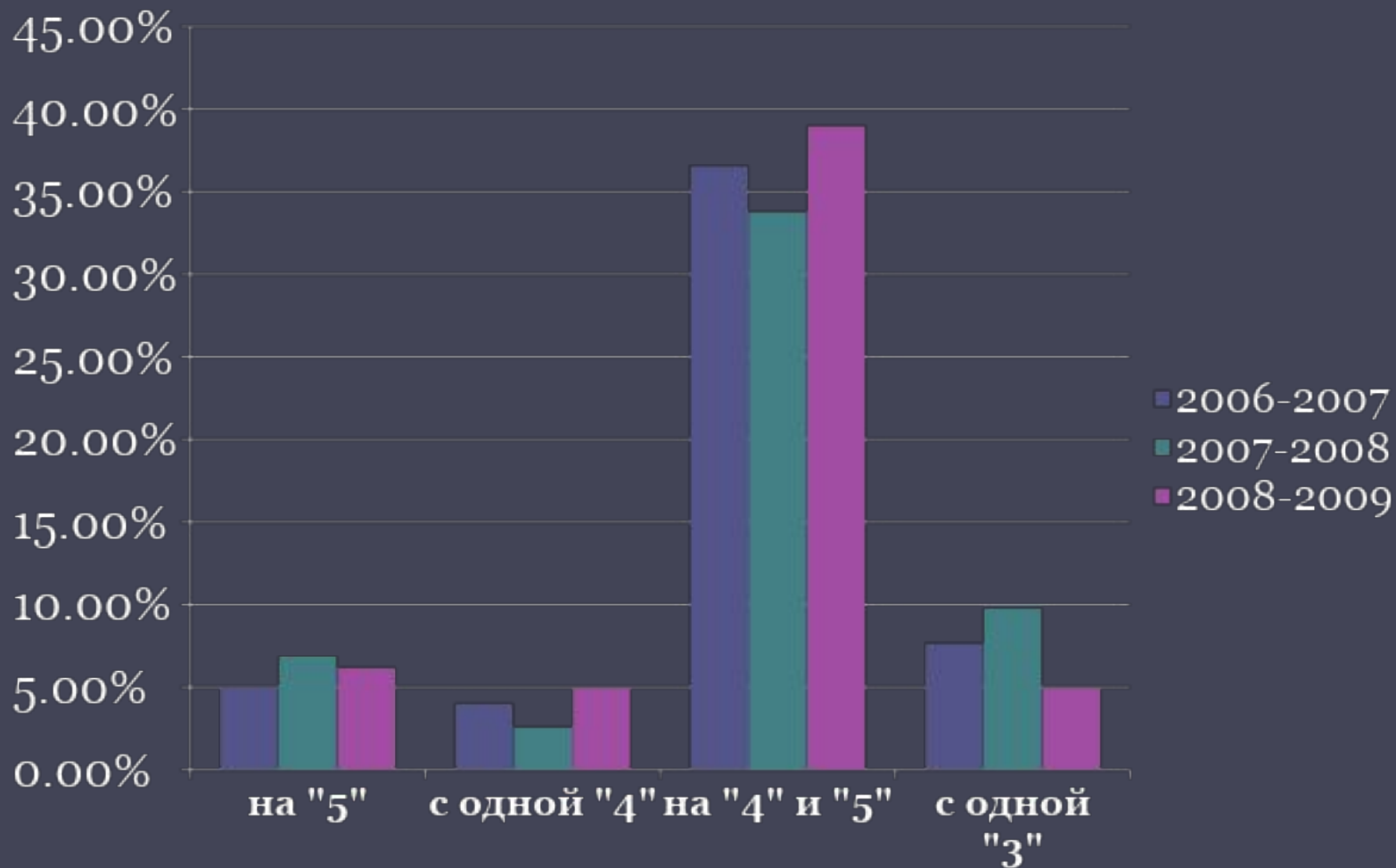
Сравнительная характеристика качества знаний, СОУ и успеваемости филологов:

Ф.И.О учителей	2006-2007 учебный год			2007-2008 учебный год			2008-2009 учебный год		
	Качество знаний	СОУ	Успева- емость	Качество знаний	СОУ	Успева- емость	Качество знаний	СОУ	Успева- емость
Протопопова О.В	64,7	63,8	96,9	67,6	70,6	100	58,2	60	98,4
Кузнецова Е. А	55,4	55,9	99,6	43,1	49,4	100	59,4	59,3	100
Попова И.А	57	60,3	97,8	69,3	63,8	100	61,1	59,9	98,5
Калиниченко Н.П	70,7	63,2	98,7	63,3	60,6	97,5	68,3	62	100

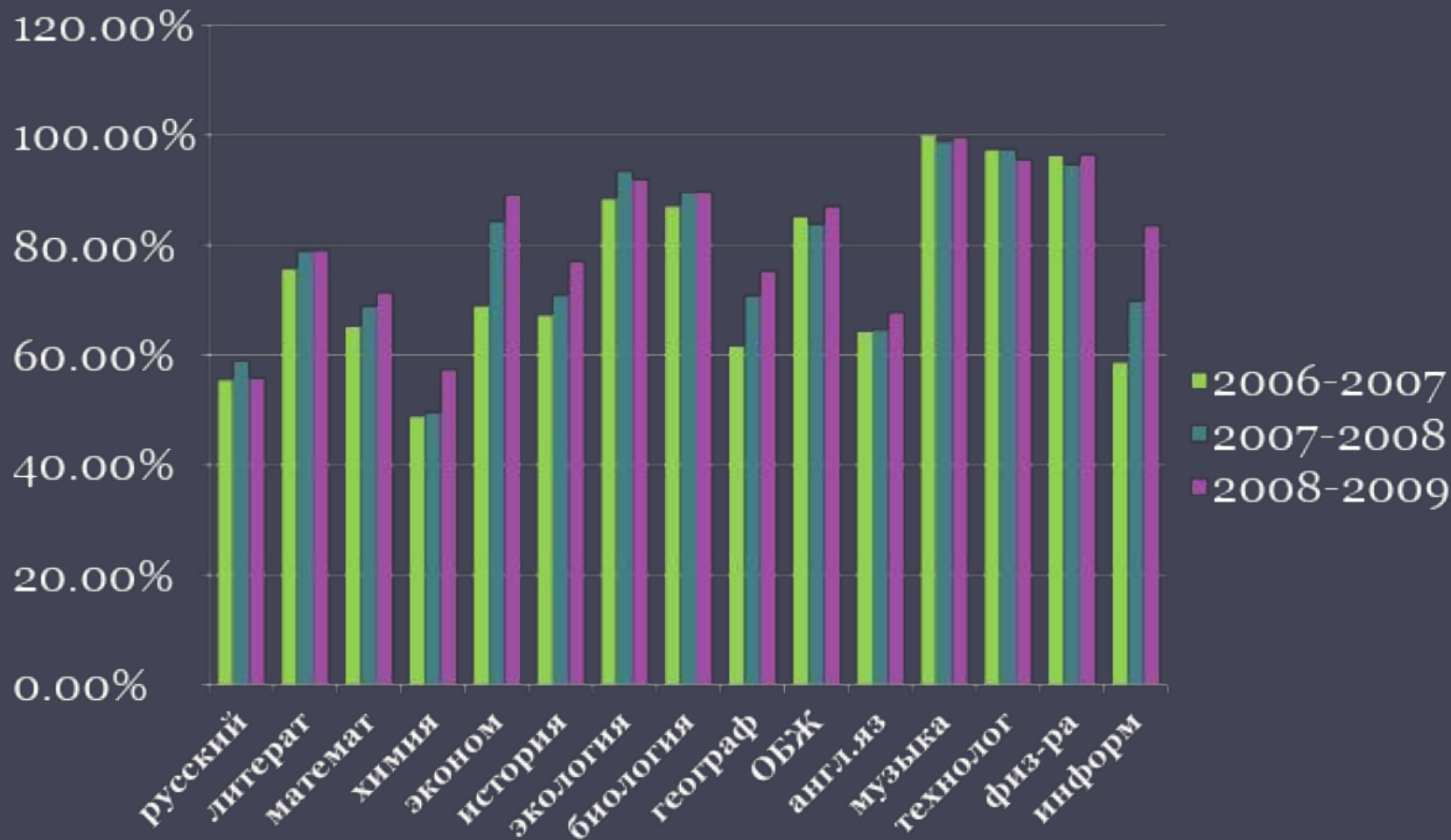
Качество знаний и успеваемость:



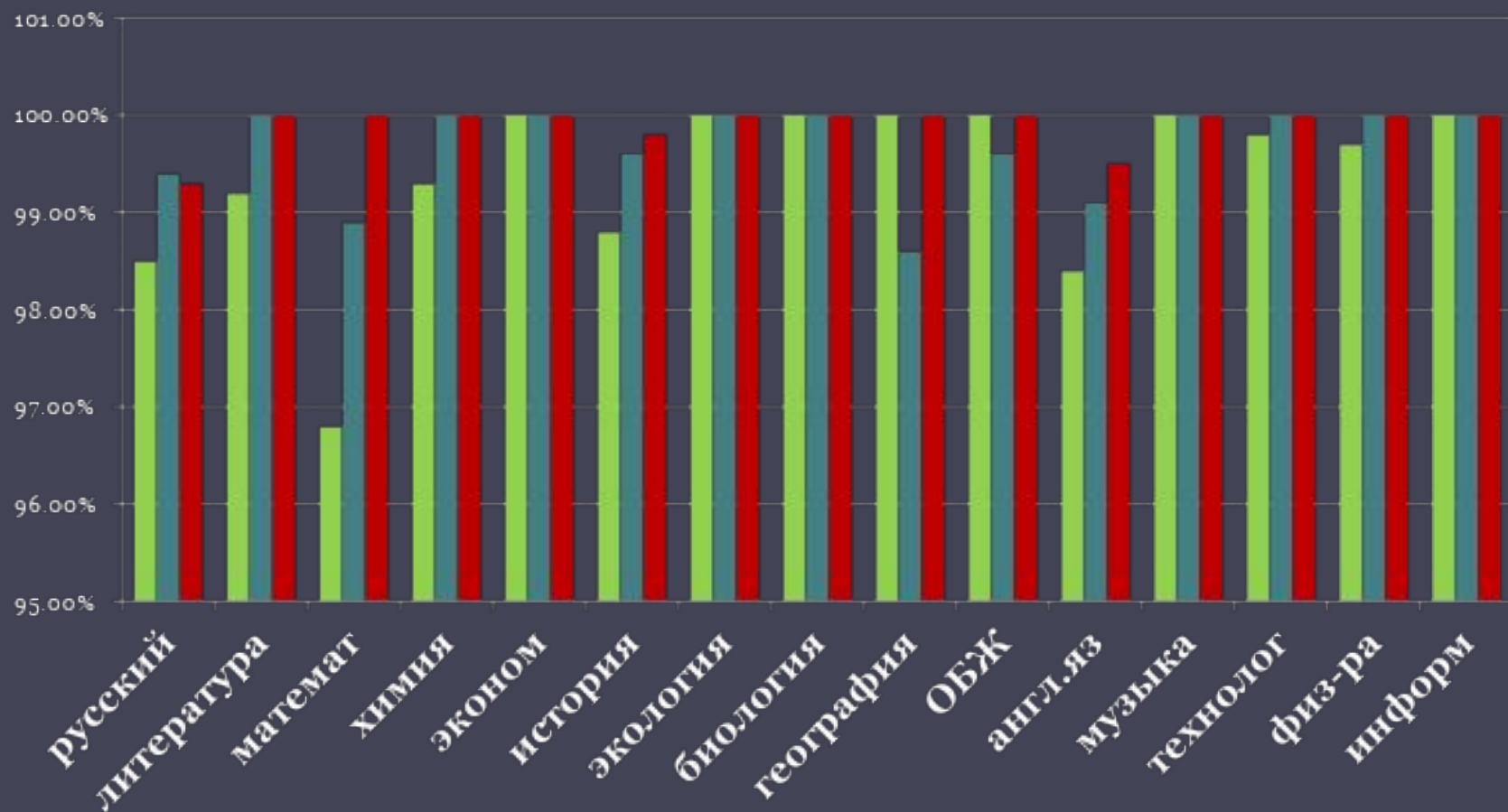
Результаты мониторинга работы с детьми, мотивированными на учёбу:



Качество знаний обучающихся по предметам:

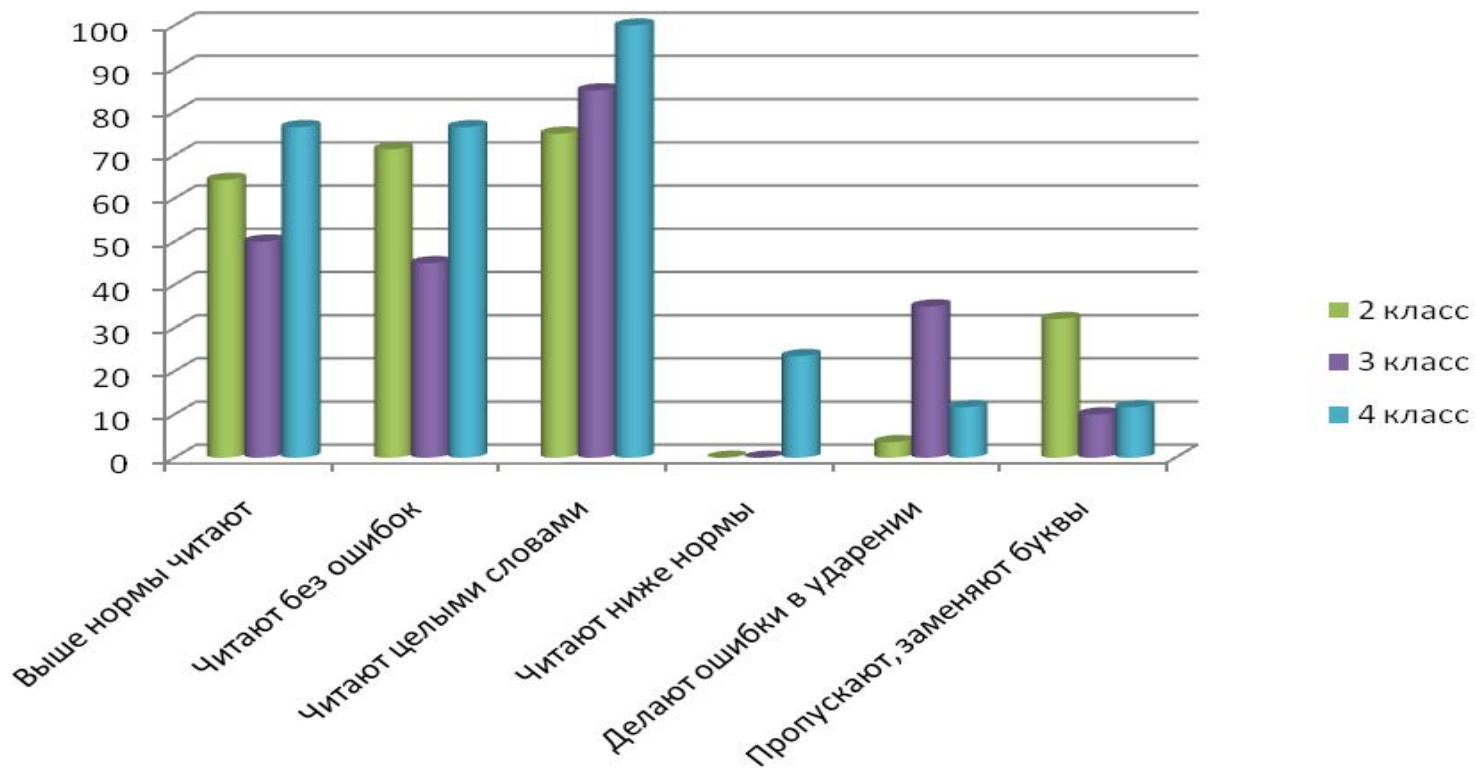


Успеваемость обучающихся за 2007, 2008, 2009 год



Результаты техники чтения

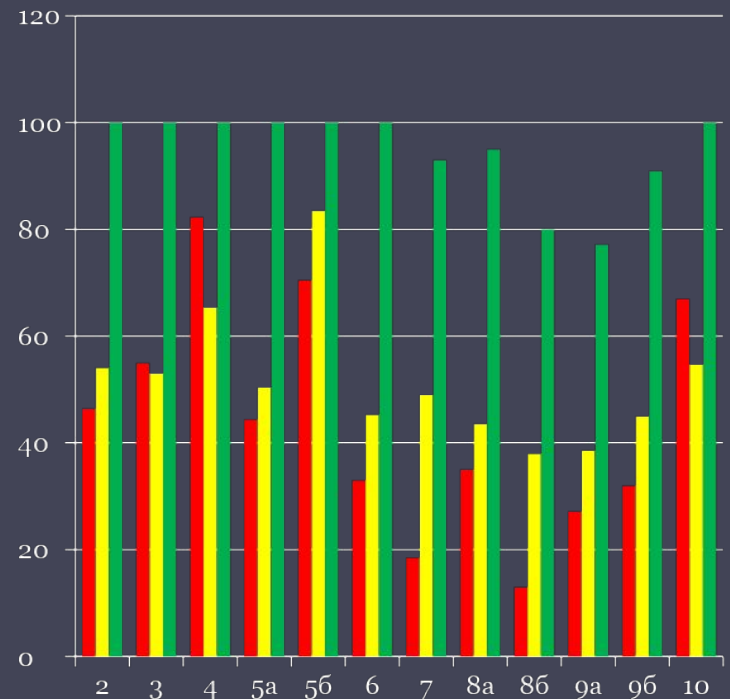
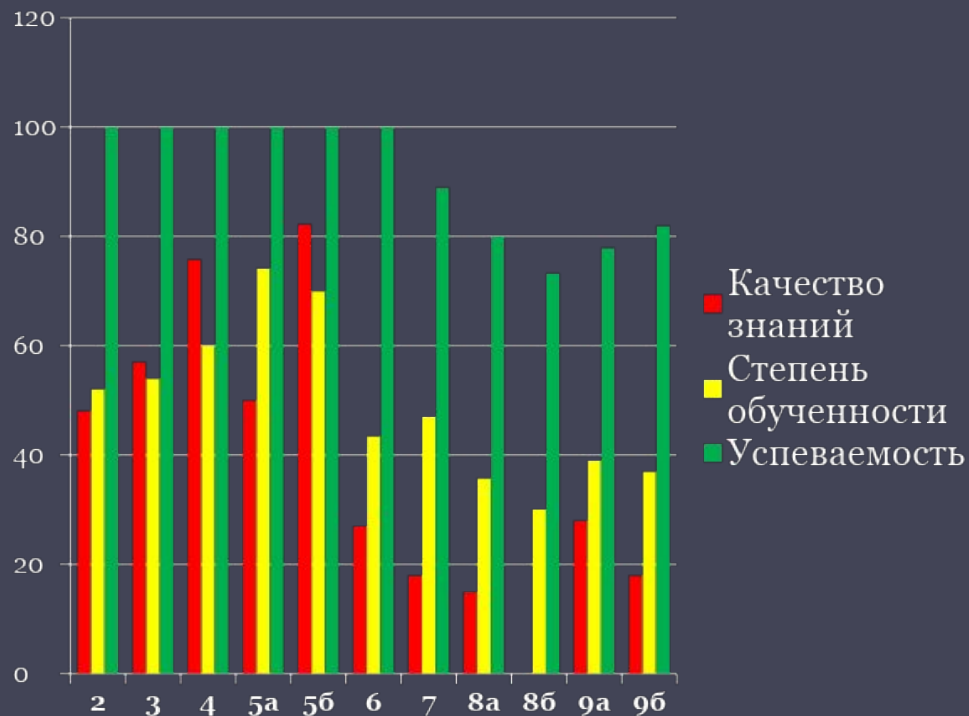
Первое полугодие



Сопоставление результатов 2009-2010 учебного года:

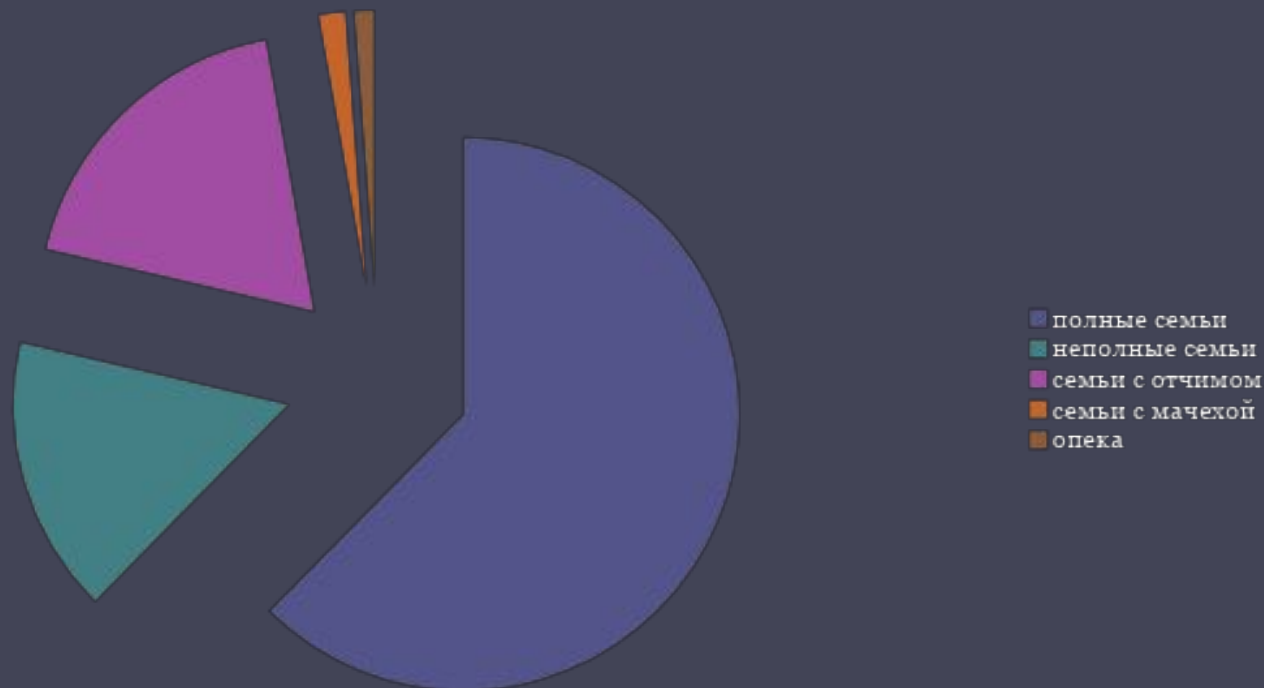
I четверть

II четверть



Состав семей обучающихся:

2009-2010 учебный год



Социальное положение семей обучающихся:

Семьи	2009 год		
	Количество семей	Общее количество семей	% соотношение к общему количеству семей
Интеллигенция	30	227	13,21%
Рабочие	106		46,7%
Служащие	70		30,84%
Предприниматели	13		5,73%
Безработные	8		3,52%

Виды деятельности социального педагога с учащимися, стоящими на различных видах учета в 2009 - 2010 учебном году.

	январь	февраль	март	за 3-ю четверть
Беседы	59	58	62	179
Контроль успеваемости	12	1	16	29
Контроль посещаемости	228	304	307	839
Приглашения родителей в школу	2	2	2	6
Связь с СРЦ "Надежда"			11	11
Связь с УпО	4			4
Посещение на дому		8		8
Заседания совета профилактики	4		4	8

Обобщенный мониторинг посещаемости занятий 2009 - 2010 учебного года

	январь	февраль	март	3-я четверть
Всего пропущено, из них по:	373	472	419	1264
болезни	237	368	314	919
неизвестной причине	95	72	70	237
семейным обстоятельствам, причине дневальства	41	32	35	108

Курсовая подготовка:

Учебный год	Количество педагогических работников, прошедших курсы повышения квалификации	Процент от общего количества педагогического коллектива (%)
2006-2007	5	17,2
2007-2008	8	27,6
2008-2009	11	39,3
2009-2010	14	48,3

Диагностика педагогического мастерства учителя в условиях модернизации содержания образования

Задачи педагогической диагностики:

- *выявление личностных качеств учителя, влияющих на учебно-воспитательный процесс;*
- *выявление положительных и отрицательных сторон;*
- *оценка эффективности работы;*
- *выявление профессионального уровня.*

Функции педагогической диагностики:

- - функция обратной связи;
- - функция педагогической коррекции;
- - функция мотивации и стимулирования
- - функция контроля

- **Проведение диагностики и самодиагностики педагогической деятельности направлено на овладение каждым учителем навыками самоанализа, самооценки, что позволяет перевести работу с кадрами в режим активного саморегулирования и самокоррекции, распознать профессиональные и личностные особенности учителей.**

Принципы педагогической диагностики:

- - целенаправленность;
- - адресность;
- - обязательный учет результатов педагогической диагностики в дальнейшей деятельности руководителей школы;
- - изучение **конкретного учителя** во взаимосвязи с коллективом педагогов и учеников;
- - соответствие диагностических процедур современным достижениям педагогической науки и практики;
- - системность и непрерывность в изучении личности и деятельности учителя.

Самодиагностика педагогической деятельности:

- самонаблюдение,
- самоанализ,
- самооценка,
- самокоррекция.

Направления самодиагностики:

- - рациональное использование традиционных методик прежнего опыта;
- - овладение передовыми методиками и приемами учебной деятельности;
- - осуществление обратной связи в процессе самоанализа и самооценки состояния преподавания своего предмета;
- - обнаружение и изучение своих педагогических затруднений;
- - создание мотивов, потребностей, возможностей для перестройки своей деятельности;
- - умение определять эффективность своего труда и результаты его перестройки;
- - прогнозирование профессионального роста на основе формирования педагогического запроса.

САМОАНАЛИЗ И САМООЦЕНКА УРОКА УЧИТЕЛЕМ:

При самоанализе урока учитель даёт:

- краткую характеристику целям, которые ставил, и анализирует их достижение;
- информацию об объёме материала и качестве его усвоения обучающимися;
- характеристику применяемых методов работы и их оценку;
- оценку активности учеников и обоснование использованных приёмов организации их труда;
- самооценку отдельных аспектов своей деятельности (речь, логика, характер отношений с учениками).

В заключении учитель высказывает свои предложения по улучшению качества урока и намечает меры по совершенствованию своего педагогического мастерства.

•

Экспертиза педагогической деятельности учителя:

- это компетентная комплексная оценка уровня профессионализма и результатов педагогической, управленческой деятельности аттестуемого работника образовательного учреждения.

При экспертизе используются следующие методы:

- - анализ школьной документации;
- - наблюдения;
- - собеседование, интервьюирование, анкетирование участников аттестации;
- - анкетирование – самоанализ аттестуемого;
- - творческий отчёт, другое...

Результаты ГИА в 9 классе, 2009 год:

Алгебра (новая форма)

- **Качество знаний – 34,8 %**
- Подтвердили годовую оценку (количество/ %) - 18 (78,3%)
- Получили оценку выше годовой (количество/ %) – 1 (4,3%)
- Получили оценку ниже годовой (количество/ %) – 4 (17,4%)

Русский язык (новая форма)

- **Качество знаний – 47 %**
- Подтвердили годовую оценку (количество/ %) - 13 (56,5%)
- Получили оценку выше годовой (количество/ %) – 3 (13,04%)
- Получили оценку ниже годовой (количество/ %) – 7 (30,4%)

Результаты ГИА - 9 класс, 2009 год (предметы по выбору):

Предмет	Кол-во	Подтвердили годовую оценку (число/%)	Получили оценку выше годовой (число/%)	Получили оценку ниже годовой (число/%)	«5» кол-во/ %	«4» кол-во/ %	«3» кол-во/ %	«2» кол-во/ %	% качества
геометрия	1	1(100%)	-	-	1	-	-	-	100
физика	2	1(50%)	1(50%)	-	-	2 (100%)	-	-	100
биология	2	2 (100%)	-	-	-	1(50%)	1(50%)	-	50
О Б Ж	16	15(93,8%)	-	1(6,2%)	8(50%)	8(50%)	-	-	100
История России	2	2(100%)	-	-	2(100%)	-	-	-	100
Обществ.	6	5(83,3%)	-	1(16,7%)	4(66,7%)	2(33,3 %)	-	-	100
Физическая культура	12	10(83,3%)	-	2 (16,7%)	10(83,3 %)	1(8,3%)	1(8,3%)	-	91,7
Трудовое обучение	2	-	-	2(100%)	-	1(50%)	1(50%)	-	50
Английский язык	3	3(100%)	-	-	3(100%)	-	-	-	100

Математика (в форме ЕГЭ)- 11 класс, 2009 год

Максим. балл	Миним. балл	Средний балл (общее количество баллов/количес тво сдававших экзамен)	«2» (количество /%)	Уровень обученности в %
76	41	52,4	нет	100

Русский язык (в форме ЕГЭ) - 11 класс, 2009 год

Максим. балл	Миним. балл	Средний балл (общее количество баллов/коли- чество сдававших экзамен)	«2» (количест во/%)	Уровень обученн. в %
72	42	58	нет	100

Результаты ЕГЭ - 11 класс, 2009 г. (по выбору)

Предмет	Макс. балл	Мин. балл	Средний балл (общее количество баллов/количество сдававших экзамен)	«2» (количество/%)	Уровень обученности и в %
Физика	67	34	47,5	нет	100
Химия	59	40	49,5	нет	100
История России	40	40	40	нет	100
Обществозн.	67	39	53,3	нет	100
Информ-ка	69	69	69	нет	100
Биология	57	38	49,8	нет	100

Цель экспертизы:

- оценить соответствие профессиональной подготовки учителя, состояния и результатов его педагогической деятельности тарифно-квалификационной характеристике заявленной или уже имеющийся категории.

Диагностика педагогического мастерства учителя проводится в 4 этапа:

- Самодиагностика.
- Экспертиза М/О.
- Экспертиза администрации школы.
- Анкетирование учащихся.

3 блока диагностики:

- **I** - «Профессиональный уровень деятельности учителя»
- **II** - «Результативность профессиональной деятельности»
- **III** - «Уровень коммуникативной культуры учителя»

Результативность профессиональной деятельности:

- - динамика успеваемости обучающихся;
- - качество контрольных срезов;
- - качество сдачи ЕГЭ;
- - уровень воспитанности обучающихся;
- - внеклассная работа по предмету;
- - уровень сформированности общеучебных умений и навыков;
- - развитие познавательного интереса обучающихся к предмету;
- - развитие положительной учебной мотивации и Т.д.