

**Методические  
рекомендации по теме  
«Развитие  
познавательных  
процессов внимания,  
мышления, памяти на  
всех этапах урока  
русского языка».**



# Специфика проведения минутки чистописания.

Первый вариант:           НОС, ЛАК, ЛЕН.

Прочитайте слова. Определите букву, которую мы будем сегодня писать во время минутки чистописания. Она обозначает непарный звонкий мягкий согласный звук. Какая это буква? В каком слове она находится?

# Специфика проведения минутки чистописания.

Второй вариант: ЛАМПА, ВЕТКА, ОТЛЕТЕЛ.

Определите букву, которую мы будем писать на минутке чистописания.

Она находится в корне глагола и обозначает в нем непарный звонкий мягкий согласный звук. Какая это буква? В каком слове она находится?

# Специфика проведения минутки чистописания.

Третий вариант: БЕРЕЗА, ПЕСОК, ГЛАЗ,  
СУББОТА, БЕДА, ПАЛЬТО, ЛЕС, СОБАКА,  
РАБОТА, ОКНО И ШИФР (1- 4 -1)

Расшифруйте данные цифры (1-4-1),  
используя только слова из словарика,  
написанные в этом ряду, и применяя правило  
о роде имен существительных. Если вы  
правильно сгруппируете слова в соответствии  
с шифром, то в каждом слове второй группы  
найдете искомую букву. Какая это буква?  
В каких словах она встречается?

# Специфика проведения минутки чистописания.

Четвертый вариант: Большой – Маленький

Сухой - ?

Война - ?

Глубокий - ?

Старый - ?

Гладить - ?

Твердый - ?

Если вы правильно сформулируете и выполните задание к данной записи, то узнаете, какую букву мы будем писать на минутке чистописания.

# Специфика изучения нового материала.

Первый вид - обобщение учащихся изученного по заранее составленному учителем плану. Его пункты представляют собой ряд последовательных вопросов. «Правописание непроизносимых согласных» может быть использован следующий план:

Что такое стечение согласных?

Какая существует особенность написания и произношения слов со стечением согласных?

Как называются согласные, которые в середине слова пишутся, но не произносятся?

Что надо сделать, чтобы не ошибиться в правописании слов с непроизносимыми согласными?

# Специфика изучения нового материала.

Второй вид – использование обобщающих таблиц со знаковым кодированием.

Один предмет

несколько или много предметов.

# Специфика изучения нового материала.

Третий вид - самостоятельного составления ими обобщающих схем.

«Род имен существительных» учащиеся могут составить схему такого типа:

РОД.	ИМ.	СУЩ.
↓	↓	↓
МУЖ.	ЖЕН.	СРЕД.
Он, мой	Она ,моя	Оно, мое



# Специфика изучения нового материала.

Четвертый вид – при освоении материала повышенной трудности используется план и схема одновременно.

«Число имени существительных»

Как изменялись имена существительные?

В каком числе они употребляются?

Что обозначают имена существительные в единичном числе?

Что обозначают имена существительных во множественном числе?

Что изменяется в имени существительном при изменении его числа?

После формулирования правила учащиеся составляют схему:



# Закрепление изученного учебного материала

Дальнейшее развитие психических процессов осуществляется на этапе закрепления вновь изученного материала, где широкое применение находят лексико - орфографические упражнения, призванные интенсивно совершенствовать важнейшие мыслительные операции: анализ, синтез, сравнение, обобщение, классификацию; формировать абстрактное мышление и другие качества интеллекта. Учащиеся овладевают такими категориями абстрактного мышления, как понятие и суждение не только в практическом но и в первично – теоретическом плане. У них вырабатывается представление об уровнях абстрагирования свойств и качеств разных предметов и явлений. В связи с этим школьники овладевают понятиями: род – вид, вид – род, часть – целое, последовательность, причина – следствие и т.д. Поэтому большое внимание уделяется использованию заданий с новыми комплексами формируемых интеллектуальных качеств и умений.

## **Формируемый комплекс (вариант 1):**

сосредоточенность внимания, абстрактное мышление, умение осуществлять сопоставительный анализ, формирование понятий "вид", "род" И установление характера их взаимосвязи.

При мер задания, осуществляемого в рамках темы "Суффикс": "Напишите пары слов, которые состояли бы из видового и родового понятий. Используйте образец: *тополь - дерево*. В словах выделите их составные части:

**ЩУКА**  
**ЛАНДЫШ**  
**МИШКА**  
**МАЛИНА**  
**КУСТАРНИК**  
**ИГРУШКА**  
**ЦВЕТОК**

**ТАРЕЛКА**  
**ДИВАН**  
**ДРОЗД**  
**ПТИЦА**  
**ПОСУДА**  
**МЕБЕЛЬ**  
**РЫБА**

## **Формируемый комплекс (вариант 1):**

сосредоточенность внимания, абстрактное мышление, умение осуществлять сопоставительный анализ, формирование понятий "вид", "род" и установление характера их взаимосвязи.

**Пример** задания, осуществляемого при изучении темы "Правописание звонких и глухих согласных перед согласными": "Заполните таблицу, подбирая к каждому родовому понятию по два видовых. Вставьте пропущенные буквы. Подчеркните орфограммы".

<b>Родовое понятие</b>	<b>Видовые понятия</b>
Орудия труда	
Сладости	
Цветы	
Посуда	
Мебель	
Овощи	
Драгоценные камни	
Птицы	

**Слова: т.. .бурет, кр.. .ва...ка, ча...ка,  
ре...ка, тя...ка, тя...ка, алма..., кру...ка,  
рома...ка, РЯ...чик, конфе...ка, морко...ка,  
лопа...ка, изумру..., пряни..., незабу...ка.**

**Формируемый комплекс (вариант 4):** устойчивость и сосредоточенность внимания, речевые способности, умение осуществлять классификацию, умение переходить на более высокий уровень обобщения, абстрагировать путем сравнительного анализа двух предметов.

**Пример** задания, осуществляемого в процессе изучения темы "Число имен существительных": Прочитайте, сравните между собой две пары слов под одним номером; каждой паре подберите точное название, а затем для двух названий найдите одно общее; укажите род и число имен существительных

1) *платок, ке... ка - ?*

2) *ре... ка, м ...рков... - ?*

3) *су... ..ота, в...скресен..е - ?*

4) *куры, индюки - ?*

*шуба , варе...ки - ?*

*пш...ница, ...вес - ?*

*вторн...к, ч...твер...-?*

*лебед..., с...л...вей - ?*

**Формируемый комплекс (вариант 10):** внимание, сообразительность, наблюдательность, воображение, образное мышление, гибкость мышления

*... полезный, а табак...*

*... квадратный, а кольцо...*

*... хитрая, а осел ...*

*... большой, а мышка ...*

**Второй путь - увеличение количества лексико - орфографических упражнений со знаковым кодированием, обеспечивающим дополнительное осмысление изучаемого материала и его когнитивную переработку.**

**Формируемый комплекс (вариант VIII, первый год обучения, см.: там же. - С. 24):  
устойчивость, сосредоточенность внимания, аналитико - синтетические способности, речь, абстрактное мышление.**

**Пример задания, осуществляемого при изучении темы "Части речи":  
"Прочитайте предложения; напишите их в соответствии с шифром; вставьте нужные буквы; раскройте скобки.**

- 1. Густели ранние д( е,И )кабр( ь, - )ские сумерки. 2.В(а,о)р(а,о)б(ь,-)и ч(и,е)рикают (около) темных скир(т,д).**
- 3. Небо з( а,О )стиляется ровной пел( е,И )ной св( е,И )нцового света. ,**
- 4. Белые ч(я,а)йки ( с ) криком н( а,О )силис(ь,-) (над) (Д,д)оном.**
- 5. (А,о )леет-край неба.**

№	Существительные	Прилагательные	Глаголы	Предлоги
1	2	---	1	---
2	3	1	1	2
3	3	2	1	---
4	1	3	1	---
5	2	1	1	1



**Формируемый** комплекс "б": сосредоточенность, распределение внимания, аналитико - синтетическое мышление, речевые способности.

**Пример** задания, осуществляемого в процессе изучения темы «Правописание непроизносимых согласных» «Прочитайте пословицы; устно сгруппируйте их в соответствии со смыслом; напишите пословицы, ориентируясь на первую букву в алфавитном порядке. Вставьте пропущенные буквы.

***Человек трудолюбивый – самый счастливый***

***Рукам работа, а душе праз ... дник.***

***Тайна, извес...тная троим, уже не тайна.***

***Сол...це л ...дон ...ю не з ...кроешь.***

***Поз ... но встанешь - мало сделаешь.***

Формируемый комплекс "в": сообразительность, наблюдательность, устойчивость и сосредоточенность внимания, аналитико - синтетические способности, речь.

**Пример** задания, выполняемого в рамках изучения темы "Части речи": "Вставьте в каждую группу фразеологических оборотов подходящее по смыслу одно и то же слово.

**Как в ... канул**  
**Решетом ...черпать**  
**Выйти сухим из ...**  
**... век**  
**... руки**  
**сулить ... горы**  
**не ... в обиду**  
**... слово**  
**не ... спуску**

**Толочь ... в ступе**  
**Много ... утекло**  
**Тише ... ниже травы**  
**... осень**  
**...дно**  
**... мастер**  
**... маху**  
**Как пить...**  
**Ни ... дать ни взять**

**Слова для справок:** дать, золотой, вода.

К каждому слову для справок подберите слова этой же части речи всех групп фразеологизмов.

**Формируемый комплекс "г":** сообразительность, устойчивость, сосредоточенность, распределение внимания, аналитико - синтетическое мышление, речь, оперативная память.

**Пример** задания, осуществляемого в процессе изучения темы "Части речи": "Прочитайте; объясните смысл пословиц; напишите их, ориентируясь на отсутствующие части речи, в следующем порядке: пословицы, в которых имен прилагательных; пословицы, в которых нет глаголов; пословицы, в которых нет предлогов. Закончите упражнение пословицей, в которой есть все перечисленные части речи. Вставьте пропущенные буквы, раскройте скобки.

*(У) л.. .нивого всегда пр аз .. .ник..*

*(За) мален... ким п... гнался, б...л... шое п... т.. .рял.*

*Не бойся с...баки бр...хливой, а бойся м...лч...ливой.*

*Хв .. .лис ... ур... жаем, когда рожь в засеку насыпешь.*

*Злой ч...л...век плачет (от) з...в...сти, а добрый (от) радости.*

# Описание и обсуждение полученных результатов



Сравнительная диаграмма уровня развития мыслительной операции – анаграмма - экспериментальной и контрольной группы на констатирующем этапе эксперимента

## Уровни развития мыслительных операций – существенное (констатирующий этап)



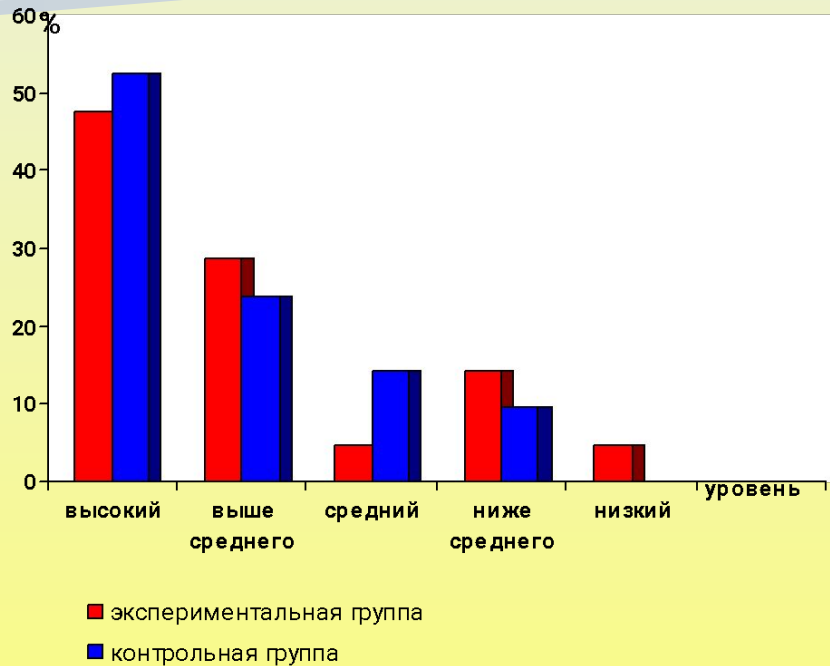
Сравнительная  
диаграмма уровня  
развития  
мыслительной  
операции -  
существенное  
экспериментальн  
ой и контрольной  
групп на  
констатирующем  
этапе  
эксперимента

# Уровни развития мыслительной операции – сравнение (констатирующий этап)



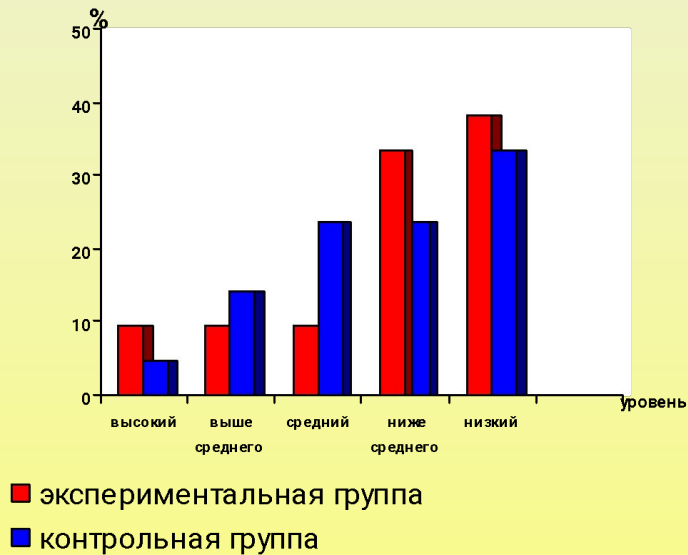
Сравнительная диаграмма уровня развития мыслительной операции - сравнение экспериментальной и контрольной групп на констатирующем этапе эксперимента

# Уровни развития мыслительной операции – классификация (констатирующий этап)



Сравнительная  
диаграмма уровня  
развития мыслительной  
операции -  
классификация  
экспериментальной и  
контрольной групп на  
констатирующем этапе  
эксперимента

# обобщение (констатирующий этап)

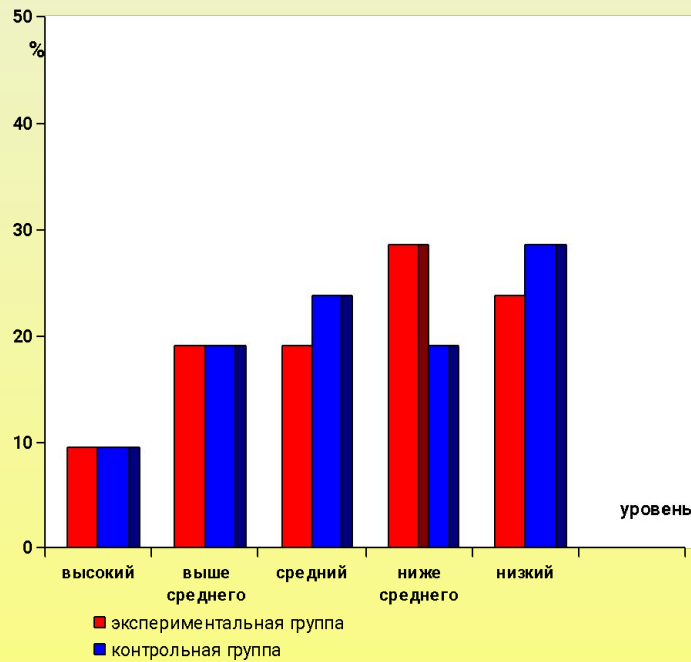


Сравнительная диаграмма  
уровня развития  
мыслительной операции  
- обобщение  
экспериментальной и  
контрольной групп на  
констатирующем этапе  
эксперимента

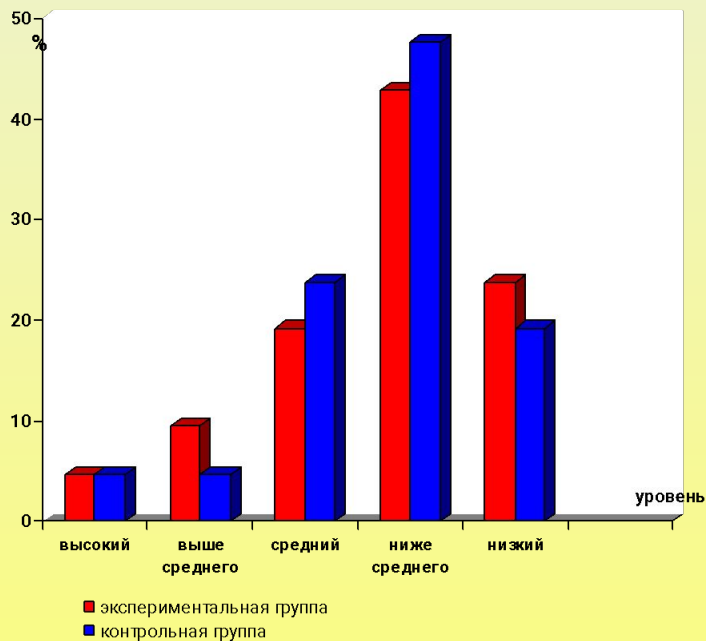


# Уровни развития мыслительной операции – аналогия

Сравнительная диаграмма уровня развития мыслительной операции - аналогия экспериментальной и контрольной групп на констатирующем этапе эксперимента



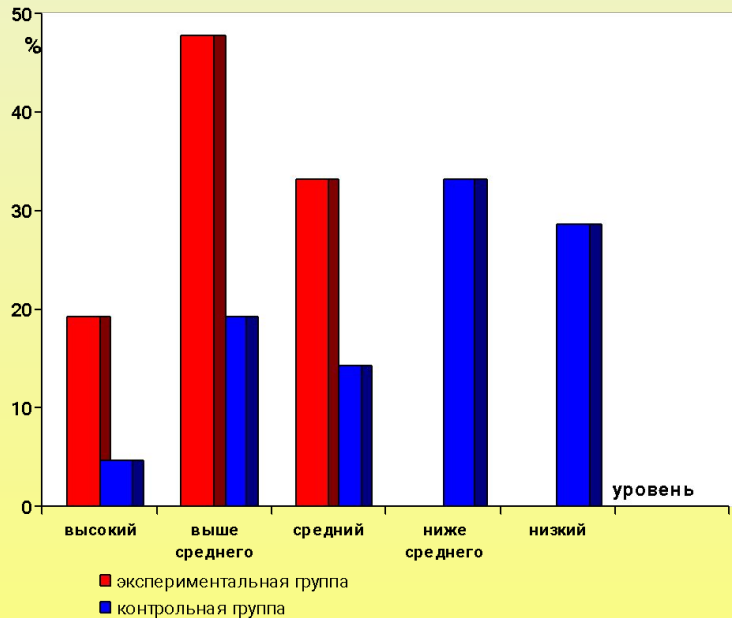
# Общий уровень развития мышления (констатирующий этап)



Сравнительная  
диаграмма уровня  
развития мышления  
экспериментальной  
и контрольной групп  
на констатирующем  
этапе эксперимента

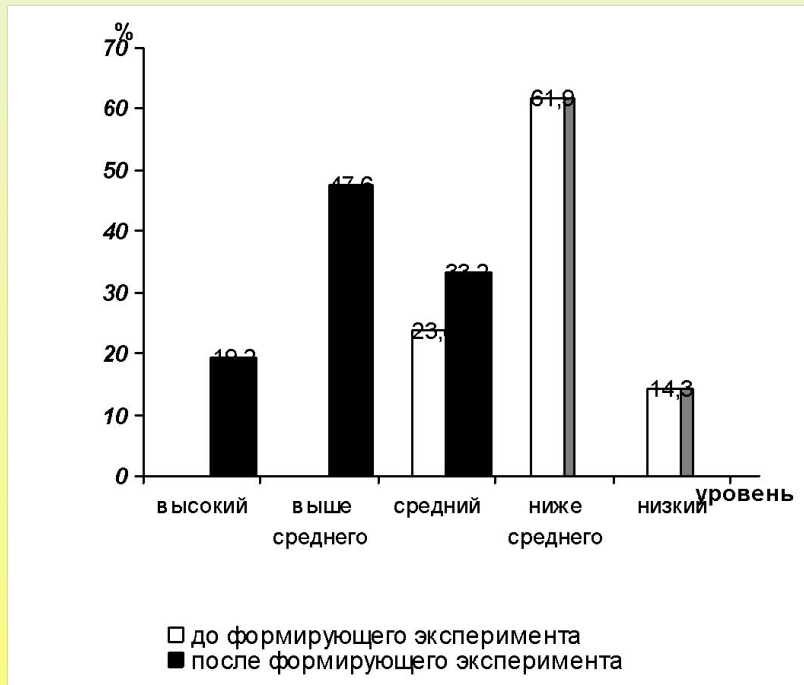
# Уровни развития мыслительной операции – анаграмма

(контрольный этап эксперимента)



Сравнительная диаграмма  
уровня развития  
мыслительной операции  
- анаграмма  
экспериментальной и  
контрольной групп на  
контрольном этапе  
эксперимента

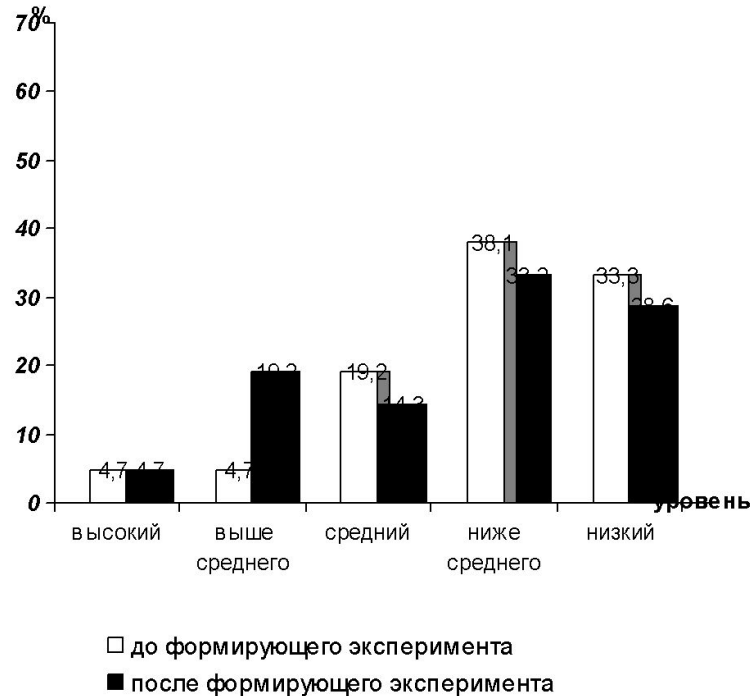
# Экспериментальная группа



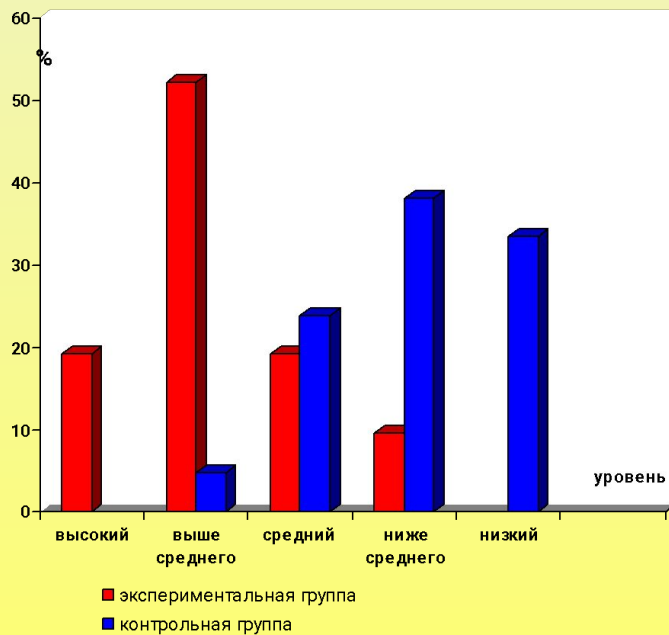
Сравнительная диаграмма уровня развития мыслительной операции – анаграмма на констатирующем и контрольном этапах эксперимента

## Контрольная группа

Сравнительная диаграмма уровня развития мыслительной операции – анаграмма на констатирующем и контрольном этапах эксперимента



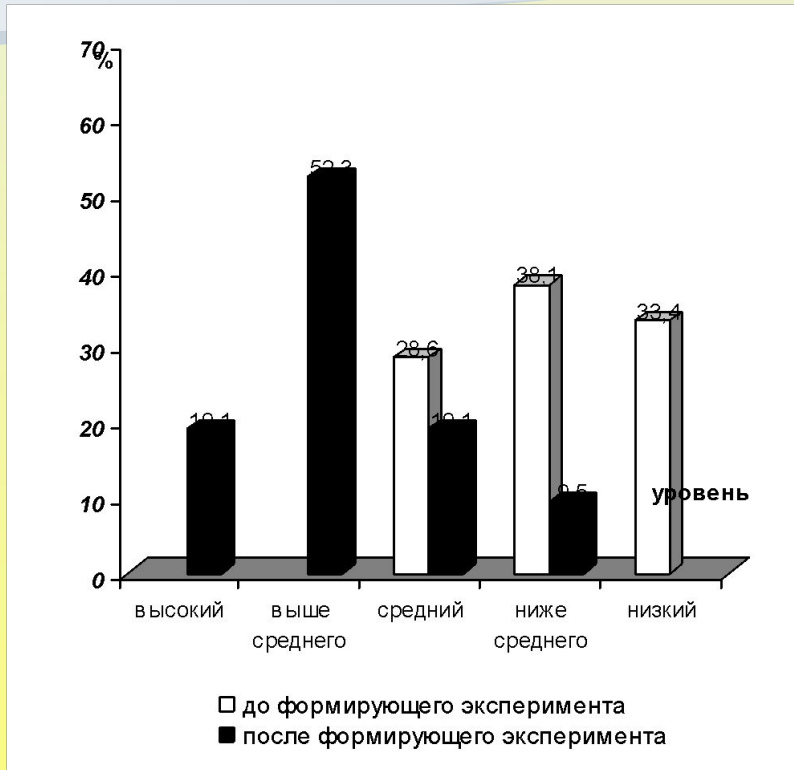
# Уровни развития мыслительной операции – существенное (контрольный этап эксперимента)



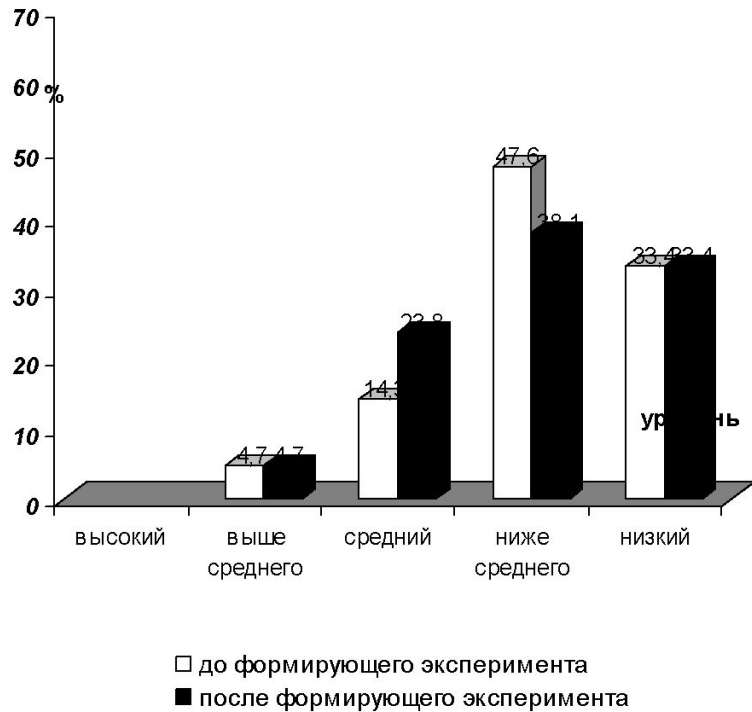
Сравнительная диаграмма  
уровня развития  
мыслительной операции -  
существенное -  
экспериментальной и  
контрольной групп на  
контрольном этапе  
эксперимента

# Экспериментальная группа

Сравнительная диаграмма уровня развития мыслительной операции – существенное – на констатирующем и контрольном этапах эксперимента



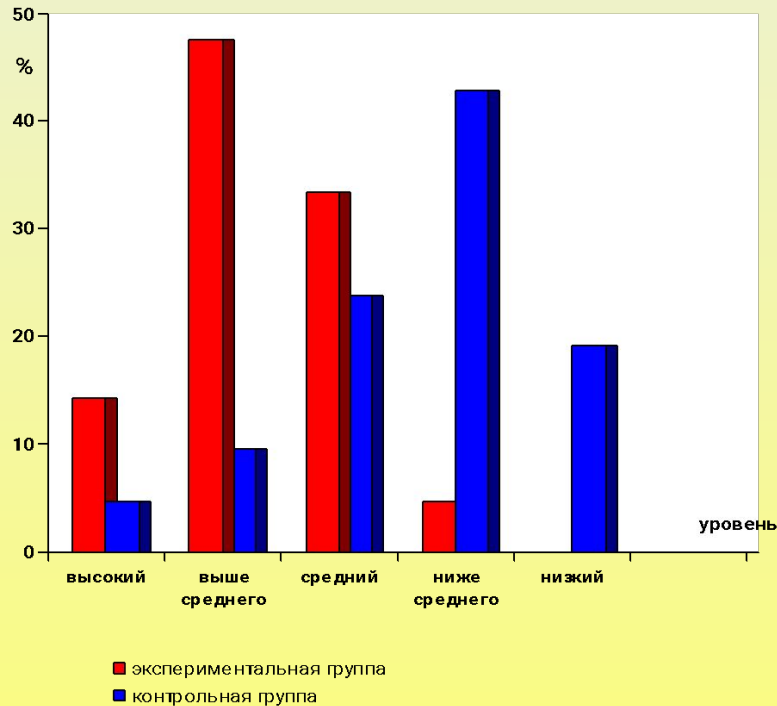
# Контрольная группа



Сравнительная диаграмма уровня развития мыслительной операции – существующее – на констатирующем и контрольном этапе эксперимента

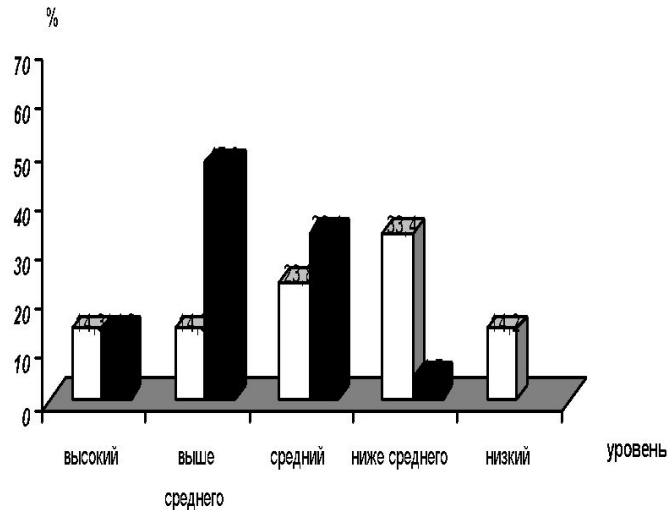


# Уровни развития мыслительной операции – сравнение (контрольный этап эксперимента)



Сравнительная диаграмма уровня развития мыслительной операции - сравнение - экспериментальной и контрольной групп на контрольном этапе эксперимента

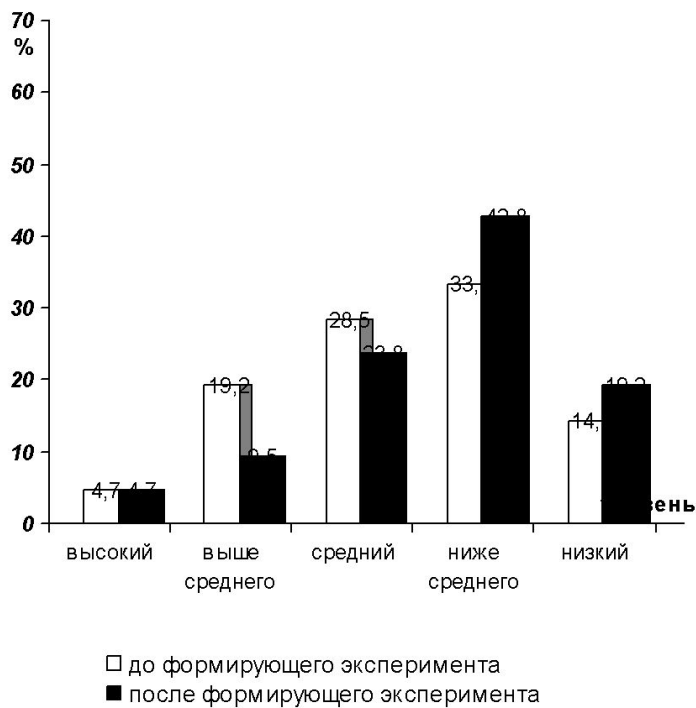
# Экспериментальная группа



- до формирующего эксперимента
- после формирующего эксперимента

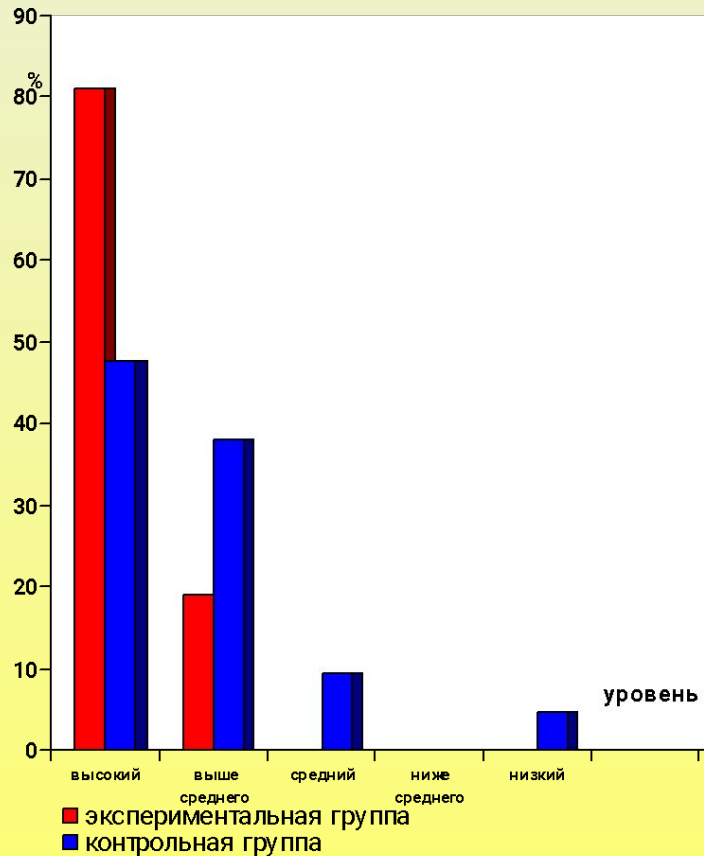
Сравнительная диаграмма уровня развития мыслительной операции – сравнение – на констатирующем и контрольном этапах эксперимента

# Контрольная группа



Сравнительная диаграмма уровня развития мыслительной операции – сравнение – на констатирующем и контрольном этапах эксперимента

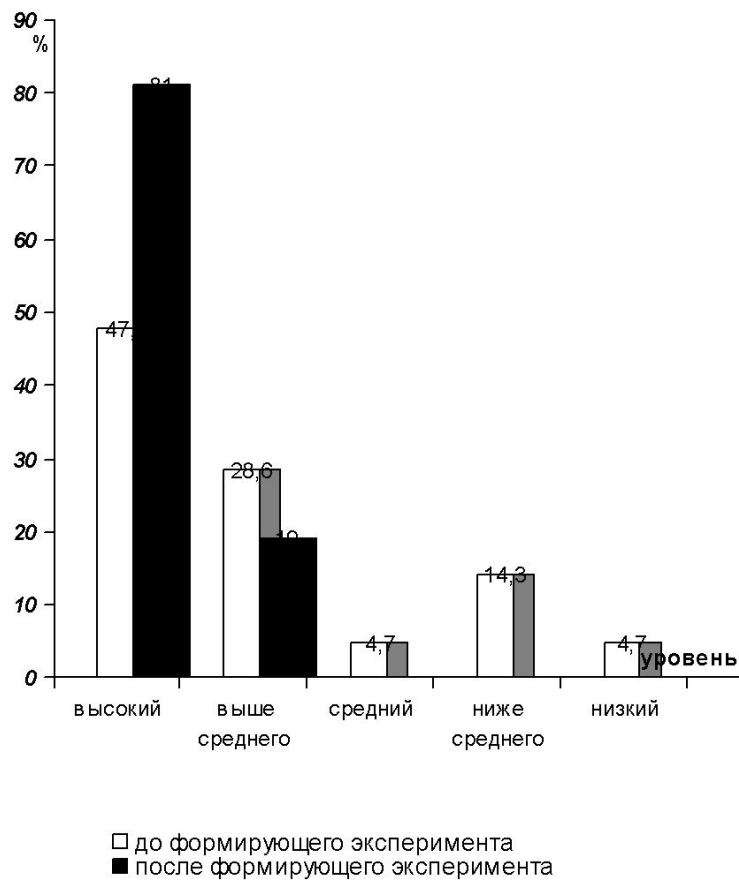
# Уровни развития мыслительной операции – классификация (контрольный этап эксперимента)



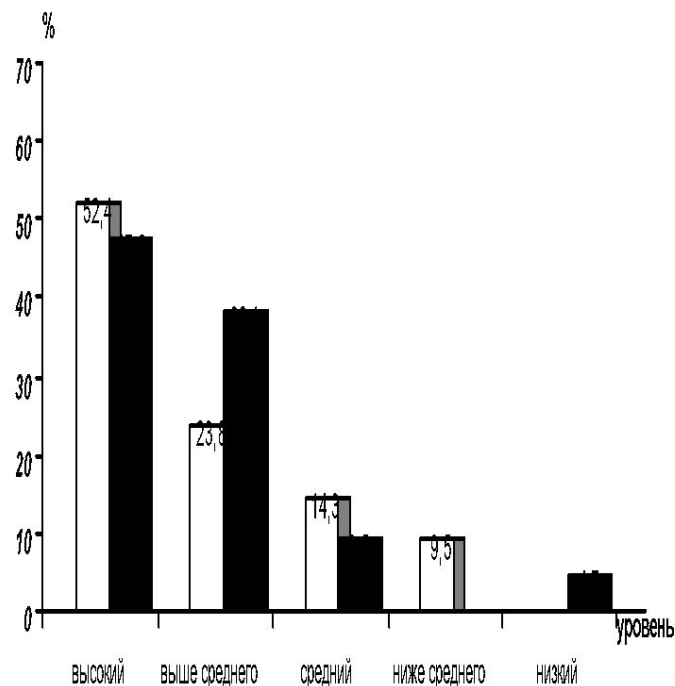
Сравнительная  
диаграмма уровня  
развития  
мыслительной  
операции -  
классификация -  
экспериментальной  
и контрольной  
групп на  
контрольном этапе  
эксперимента

# Экспериментальная группа

Сравнительная диаграмма уровня развития мыслительной операции – классификация – на констатирующем и контрольном этапах эксперимента



# Контрольная группа



□ до формирующего эксперимента

■ после формирующего эксперимента

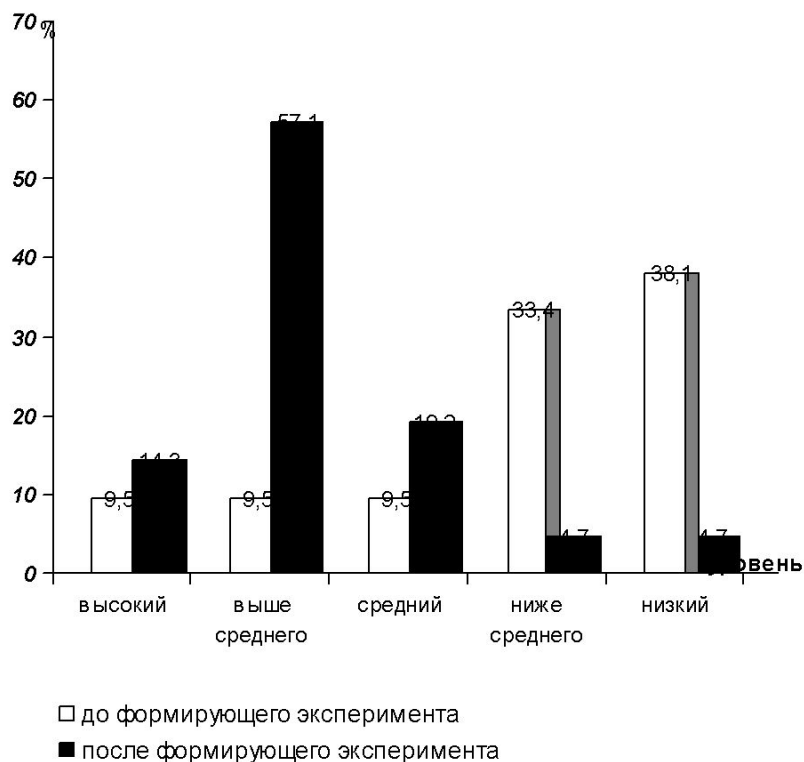
Сравнительная диаграмма уровня развития мыслительной операции – классификация – на констатирующем и контрольном этапах эксперимента

# Уровни развития мыслительной операции – обобщение (контрольный этап эксперимента)

Сравнительная диаграмма уровня развития мыслительной операции - обобщение - экспериментальной и контрольной групп на контрольном этапе эксперимента



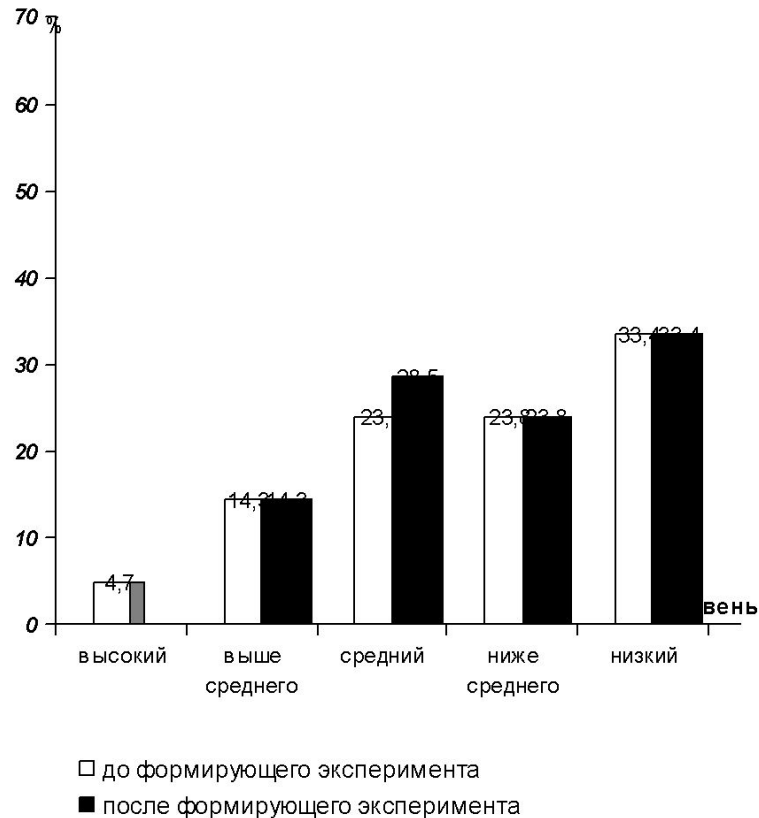
# Экспериментальная группа



Сравнительная диаграмма уровня развития мыслительной операции – обобщение – на констатирующем и контрольном этапах эксперимента

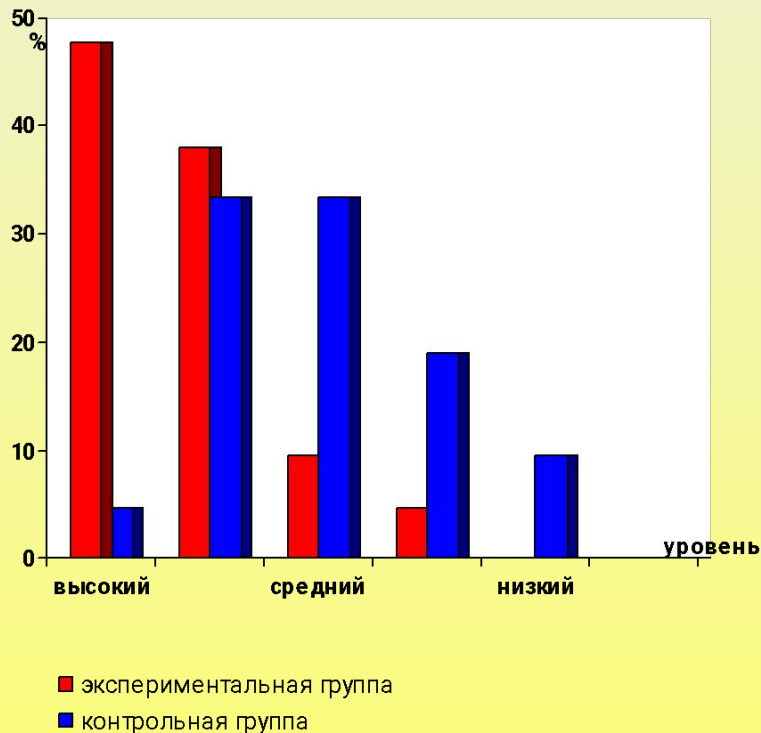


# Контрольная группа



Сравнительная диаграмма уровня развития мыслительной операции – обобщение – на констатирующем и контрольном этапах эксперимента

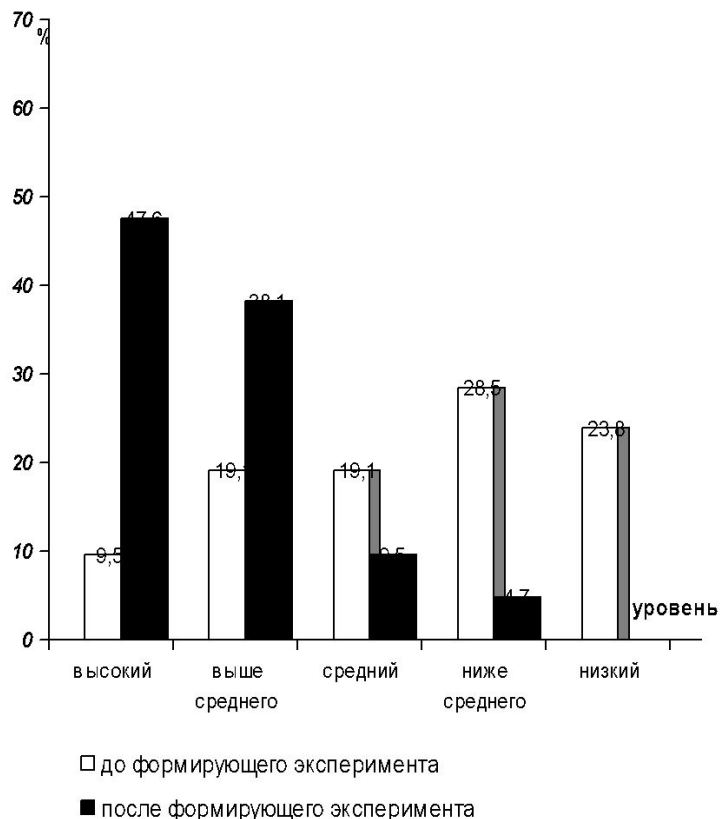
# Уровень развития мыслительной операции – аналогия (контрольный этап эксперимента)

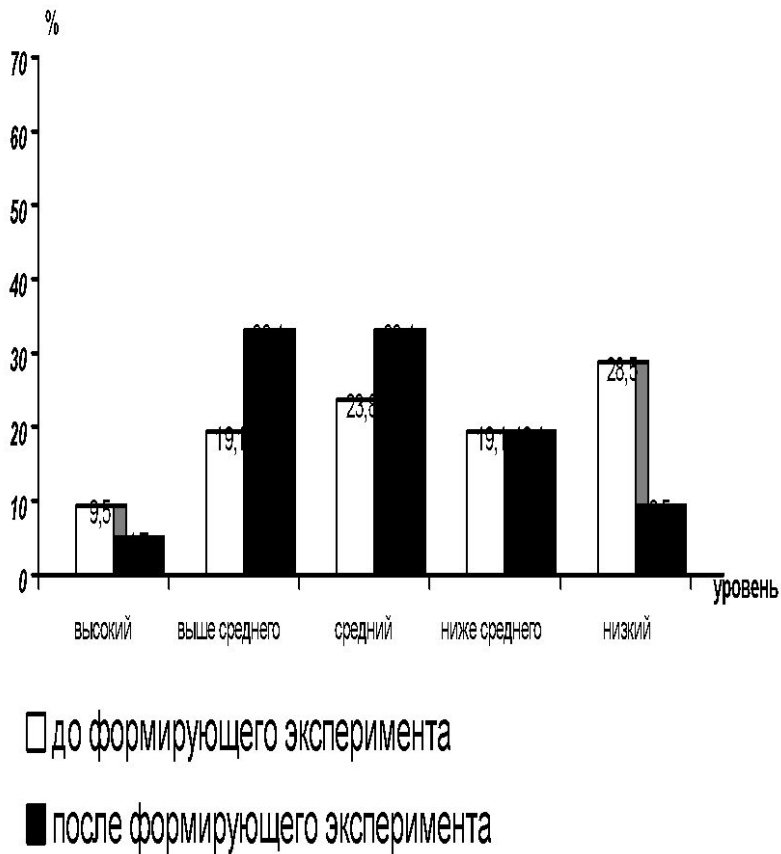


Сравнительная диаграмма уровня развития мыслительной операции - аналогия - экспериментальной и контрольной групп на контрольном этапе эксперимента

# Экспериментальная группа

Сравнительная диаграмма уровня развития мыслительной операции – аналогия – на констатирующем и контрольном этапах эксперимента





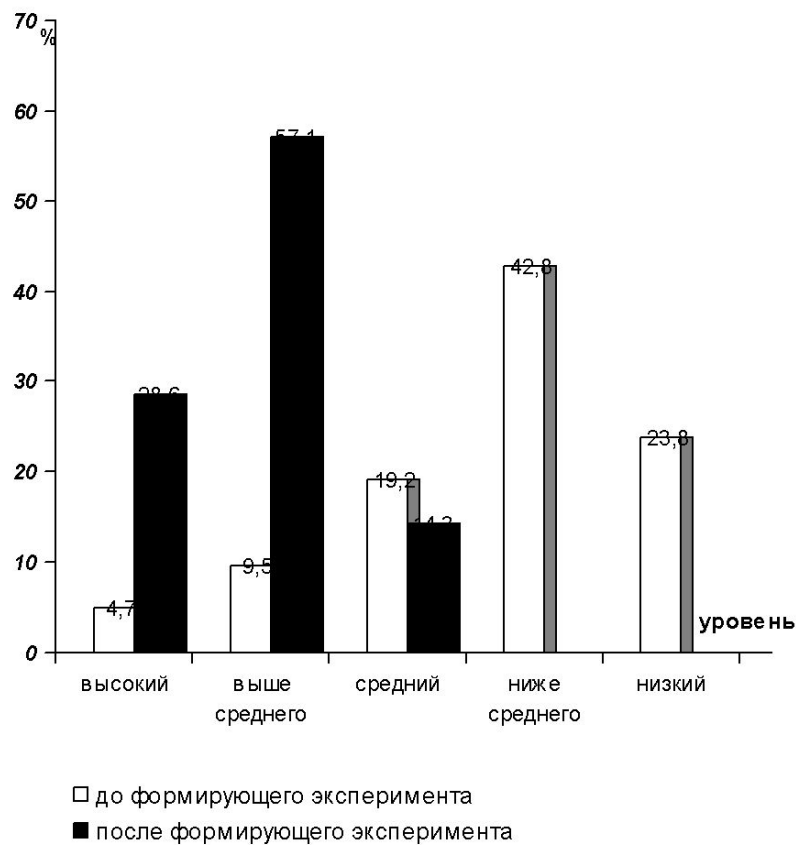
Сравнительная  
 диаграмма уровня  
 развития  
 мыслительной  
 операции – аналогия  
 – на  
 констатирующем и  
 контрольном этапах  
 эксперимента

# Общий уровень развития мышления (контрольный этап)

Сравнительная диаграмма уровня развития мышления экспериментальной и контрольной групп на контрольном этапе эксперимента



# Экспериментальная группа



Сравнительная диаграмма общего уровня развития мышления на констатирующем и контрольном этапах эксперимента

# Контрольная группа

Сравнительная диаграмма общего уровня развития мышления на констатирующем и контрольном этапах эксперимента

