



**ИНФОРМАЦИЯ  
О РАЗВИТИИ КООПЕРАЦИИ  
ОАО «ГМК «НОРИЛЬСКИЙ НИКЕЛЬ»  
С ПРЕДПРИЯТИЯМИ  
КРАСНОЯРСКОГО КРАЯ  
ЗА IV КВАРТАЛ 2011 ГОДА**

В рамках развития кооперации ОАО «ГМК «Норильский никель» (далее — Компания) с предприятиями Красноярского края в IV квартале 2011 года достигнуты результаты по следующим направлениям:

**Во исполнение пункта 5 Протокола от 02.02.2011 № 100 совещания Губернатора Красноярского края по вопросам развития кооперации** в Правительство края направлена информация о развитии сотрудничества подразделений Компании с предприятиями Красноярского края за III квартал 2011 года.

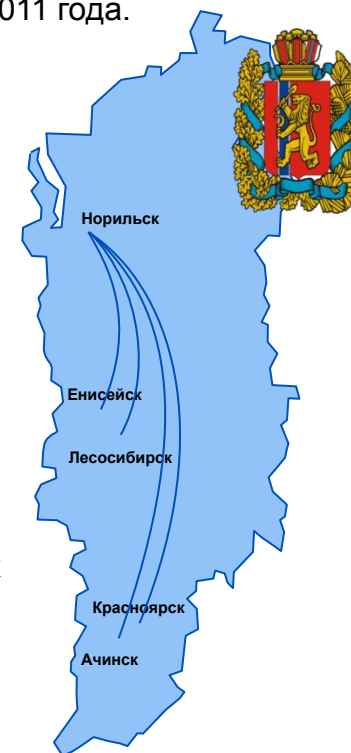
**Во исполнение пункта 4 Протокола от 09.06.2011 № 370 совещания Губернатора Красноярского края о развитии кооперации**

- В Правительство края направляются извещения о предстоящих конкурсах предприятий группы Компании в режиме on-line.
- В адрес рабочей группы направлена информация об итогах участия предприятий края в конкурсах подразделений Компании, расположенных на территории Красноярского края, за октябрь-декабрь 2011 года.
- Проводится работа по организации единого информационного пространства по размещению информации об организации конкурсов на официальном веб-сайте Заполярного филиала.

**Во исполнение пункта 4 Протокола от 23.11.2011 № 3Ф/161-пр рабочего совещания по вопросу развития кооперационных связей между Заполярным филиалом Компании и Предприятиями Красноярского края** в адрес рабочей группы представлен перечень запасных частей к импортному оборудованию, предлагаемых к разработке и изготовлению на краевых предприятиях.

### Закупка материальных ресурсов

- Объем закупки материальных ресурсов составил **651 млн. руб.**, что в 1,7 раз превышает уровень IV квартала 2010 года. По состоянию на 01.01.2012 заключены договоры с предприятиями Красноярского края на сумму **3,2 млрд. руб.**
- В ходе совместной проработки представителей Компании и специалистов ОАО «Красмаш» определен перечень запасных частей к оборудованию Талнахской обогатительной фабрики для изготовления на предприятиях ОАО «Красмаш», проводится работа по определению сроков изготовления.



- В октябре и декабре 2011 года состоялись визиты представителей ООО «Хенкон Сибирь» в г. Норильск по итогам опытно-промышленных испытаний, проведенных на Надеждинском металлургическом заводе и руднике «Октябрьский».

Для испытаний на Медном заводе специалистами ООО «Хенкон Сибирь» представлена модель самоходной вакуумной установки для очистки производственных площадей и оборудования, соответствующая техническим требованиям завода. В соответствии с протоколом совещания после уточнения отдельных технических характеристик передвижная вакуумная установка малого объема для сбора пылевых отложений будет предоставлена для испытаний не позднее февраля 2012 года.

В целях развития производственных отношений с ООО «Хенкон Сибирь» проведены рабочие встречи на производственных площадках предприятий минерально-сырьевого комплекса, обогатительных фабрик, управления закладочных, технологических и строительных материалов по рассмотрению вопросов, связанных с производством оборудования для уборки производственных помещений от пылесодержащих отложений (просыпей под конвейерами, пульпы и т.п.).

- В IV квартале получены предложения ЗАО «ТехПолимер», ООО «Кисан», ООО «ПромСтройЭксперт», ООО «Крас-экомаш» для рассмотрения возможности применения продукции предприятий на производственных площадках Компании.

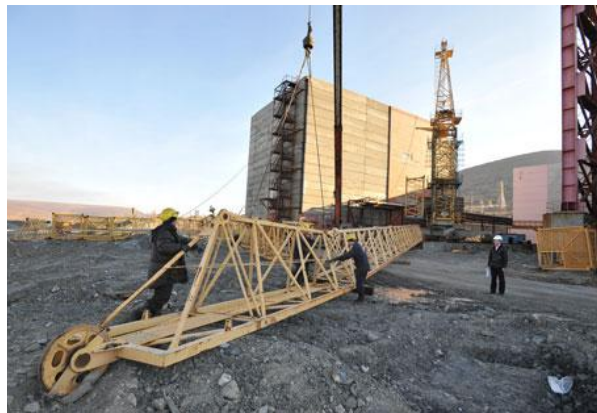


## Закупка продовольственных товаров

- Закупка продовольственных товаров в IV квартале 2011 года по сравнению с соответствующим периодом 2010 года возросла в **3,6 раза** и составила **66,5 млн. руб.**
- Продолжается реализация Программы Компании по развитию розничной торговой сети. В IV квартале открыто 2 супермаркета сети «Подсолнух».

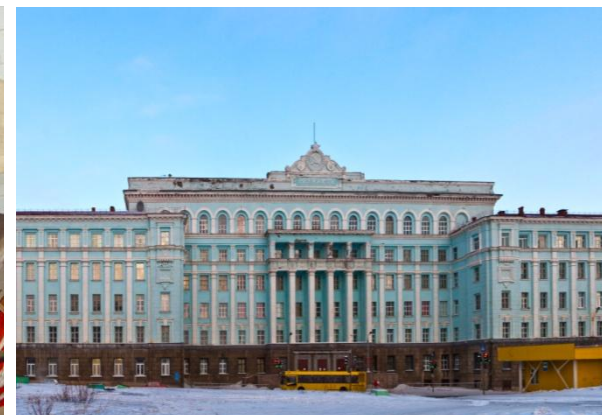
## Оказание услуг

- Затраты Компании на услуги, оказанные предприятиями Красноярского края в IV квартале, составили **2,8 млрд. руб.**, что на **27 %** превышает показатели IV квартала 2011 года прошлого года.
- С целью повышения эффективности взаимодействия с предприятиями Красноярского края и оптимизации конкурсных процедур, ООО «Заполярная строительная компания» с ноября 2011 года проводит аккредитацию потенциальных подрядчиков. В случае успешного прохождения аккредитации, организация будет занесена в Банк данных по профилю деятельности. Аккредитация предоставляется сроком на один год и дает право организациям принимать участие в конкурсах по закупке работ/услуг на 2012 год без проведения предварительного отбора.



## Развитие сотрудничества с профильными учебными заведениями в части целевой подготовки персонала и обучения работников Компании

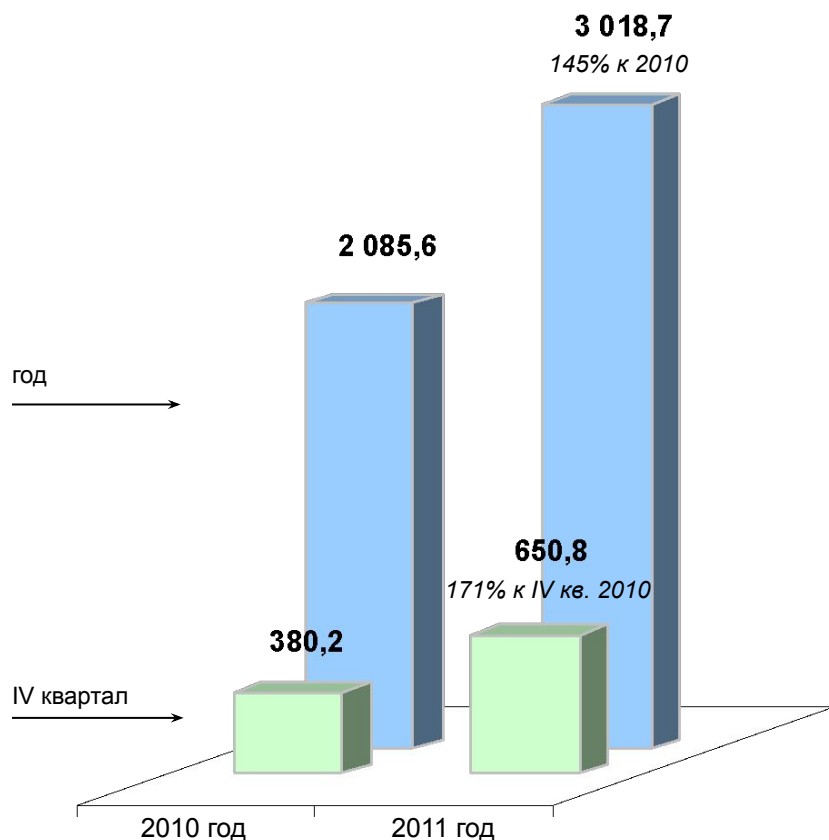
- В IV квартале 2011 года затраты на организацию практики студентов и учащихся (**417 чел.**) составили **15,9 млн. руб.**, что превышает показатели IV квартала 2010 года около 10 %.
- Затраты на организацию обучения работников Компании (**1036 чел.**) составили **9,2 млн. руб.**, что в **1,5 раз** больше, чем в соответствующем периоде 2010 года.
- В IV квартале 2011 года в Компании трудоустроен **41** молодой специалист – выпускники красноярских ВУЗов (затраты - **1,2 млн. руб.**).
- Представителями предприятий Группы "Норильский никель" проведена экспертиза основных образовательных программ высшего профессионального образования ФГАОУ ВПО "Сибирский федеральный университет", востребованных в Компании. Предложения по доработке основных образовательных программ направлены в университет.
- Расширен перечень востребованных в Компании профессий и специальностей учреждений профессионального образования, расположенных на территории муниципального образования город Норильск и Таймырского Долгано-Ненецкого муниципального района, учащимся которых предоставляется возможность пройти оплачиваемую практику на предприятиях Группы "Норильский никель".



- Приказом Генерального директора Компании от 06.06.2011 № ГМК/43-п введена корпоративная стипендия для учащихся учреждений высшего профессионального образования. В IV квартале 2011 года стипендиантами стали 5 студентов ФГБОУ ВПО "НИИ" и 7 студентов ФГАОУ ВПО "СФУ" из числа участников программы «Профессиональный старт», которым в течение 10 месяцев (с сентября 2011 года по июнь 2012 года) будет выплачиваться корпоративная стипендия в размере 3 500 руб.
- В 2011 году на территории города Норильска в трех МБОУ (СОШ № 9, 42, «Гимназии № 11») функционируют 6 специализированных «НорНикель-классов» (групп) с численностью 102 человека. Кроме того, впервые на территории Красноярского края в пяти МОУ были открыты 6 «НорНикель-классов» и 1 профориентационный кабинет, в том числе:
  1. «СОШ № 163» (г. Зеленогорск) - 2 класса - 41 чел.;
  2. «СОШ № 16» (г. Минусинск) - 25 чел.;
  3. «СОШ № 2» (г. Шарыпово) - 26 чел.;
  4. «СОШ № 12» (пос. Дубинино) - 22 чел.;
  5. КГБ ОУ «Кадетская школа-интернат «Норильский кадетский корпус» (г. Железногорск) - 21 чел.;
  6. «СОШ № 1» п. Емельяново – профориентационный кабинет.
- В ноябре 2011 года для 135 десятиклассников «НорНикель-классов» городов Красноярского края была организована поездка в г. Красноярск с целью посещения профориентационной экскурсии в СФУ и участия в корпоративном турнире ЗФ ОАО «ГМК «Норильский никель» по баскетболу.



Объем закупаемых материально-технических ресурсов (далее – МТР),  
млн. руб.



Информация по заключенным договорам  
на 01.01.2012 г.

Поставщик	млн. руб
ООО «ППЦ «Металлические конструкции» (Строительные и технологические материалы)	1 137
ОАО «ОК РУСАЛ ТД» (Сода кальцинированная, шлам нефелиновый)	873
ГУП Учреждения ОИК-30 ГУИН (Деревоизделия, изделия с металлообработкой)	533
ООО «Орион-Моторс» (Тяжелое и транспортное)	202
ООО «Промкомплект» (Дорожно-строительная техника и запчасти, технолог. материалы)	16
ЗАО «Полюс» (Топливо)	11
ООО «ТД «Легкие металлы» (Импорт. Оборудование и запчасти горного производства)	8
Прочие поставщики	450
<b>ВСЕГО:</b>	<b>3 230</b>

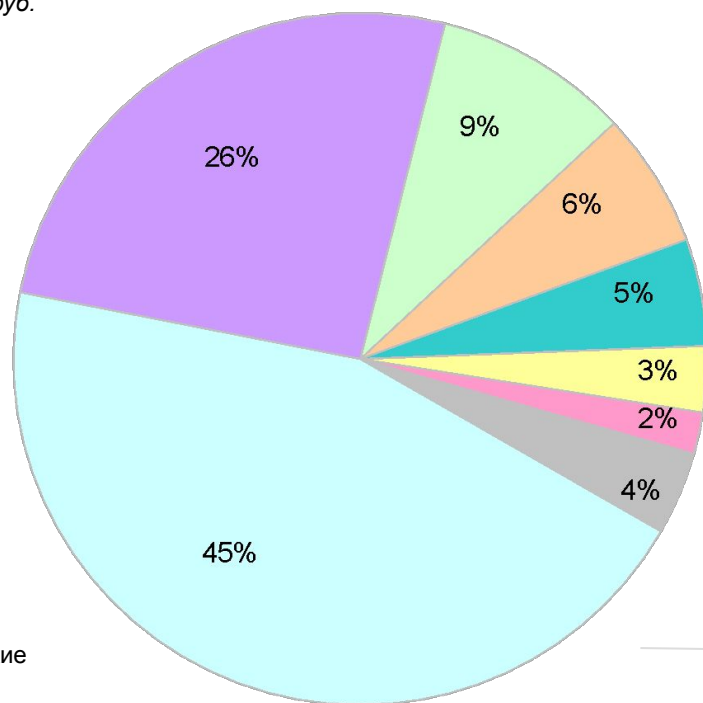
В IV квартале 2011 года объем поставок материальных ресурсов, закупаемых у 226 предприятий Красноярского края, составил 651 млн. руб., что превышает показатели за соответствующий период 2010 года в 1,7 раз.

За 2011 год закупка материальных ресурсов составила 3,0 млрд. руб., что на 45 % превышает показатели 2010 года.

На 01 января 2012 года сумма заключенных договоров составила 3,2 млрд. руб.

100 % - 650,8 млн. руб.

— Металлопрокат -  
167,7 млн.руб.



— Технологические материалы -  
290,6 млн.руб.

Деревоизделия  
60,8 млн. руб.

Нефтепродукты - -  
42,1 млн.руб.

Тяжелое и транспортное  
оборудование-  
32,2 млн.руб.

Строительные  
материалы, бумага-  
18,9 млн.руб.

Щебень -  
13,1 млн.руб.

Прочие материалы -  
25,4 млн.руб.



## Основные группы материальных ресурсов, закупаемых в IV квартале :

- технологические материалы 45 % - 291 млн. руб.
- металлопрокат 26 % - 168 млн. руб.
- деревоизделия 9 % - 61 млн. руб.
- нефтепродукты 6 % - 42 млн. руб.



Перечень новых предприятий, поставляющих продукцию Компании, в IV квартале 2011 года по сравнению с соответствующим периодом прошлого года:

ООО «Лакрэм»

ООО «Щит-регион»

ООО «Мертон»

ООО «Портал»

ООО «Красноярск-Электро»

ООО «Таймыр-спецодежда»

ОАО «Красноторг-97»

ООО «М-Строй»

ЗАО «ЭлектроТехПрибор»

ООО ТК «Саником»

ЗАО «Эталон»

ООО «Демас»

ООО «Миларт»

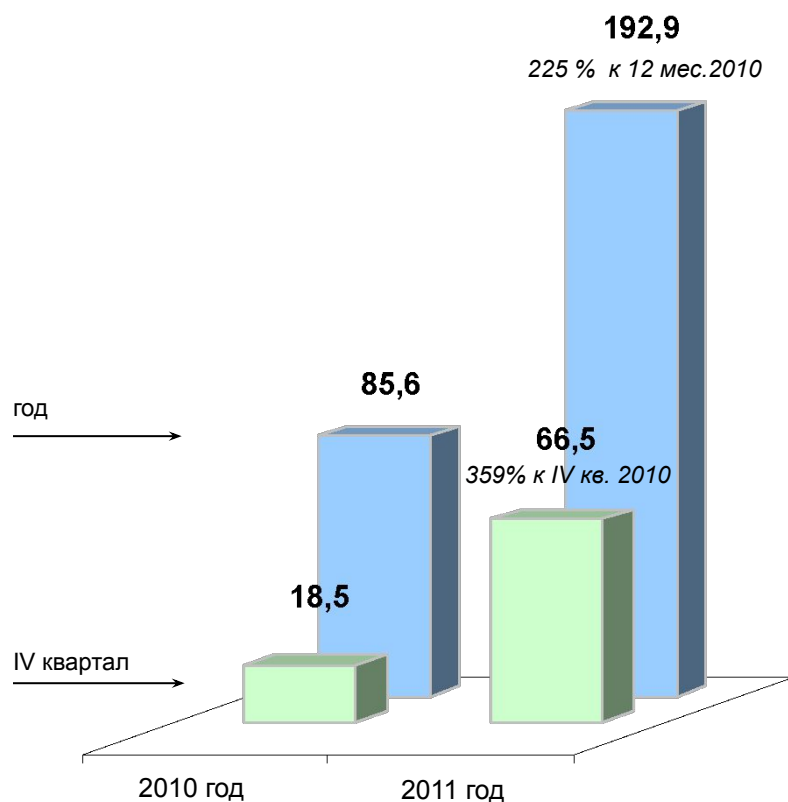
ООО «Диалар»

ООО «Поток-Н»

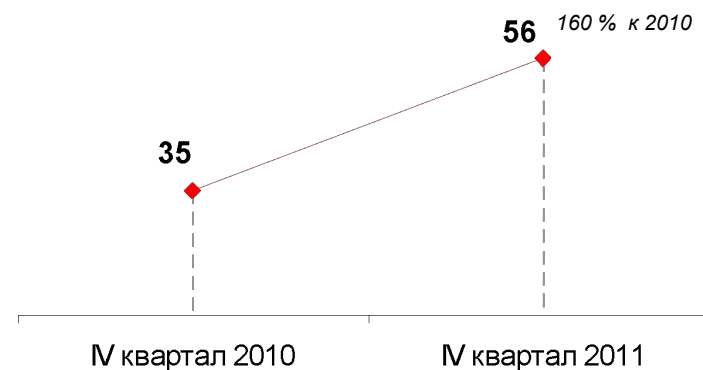
и т.д.

ООО «Теплоком-СК»

## Объем закупаемых продовольственных товаров, млн. руб.



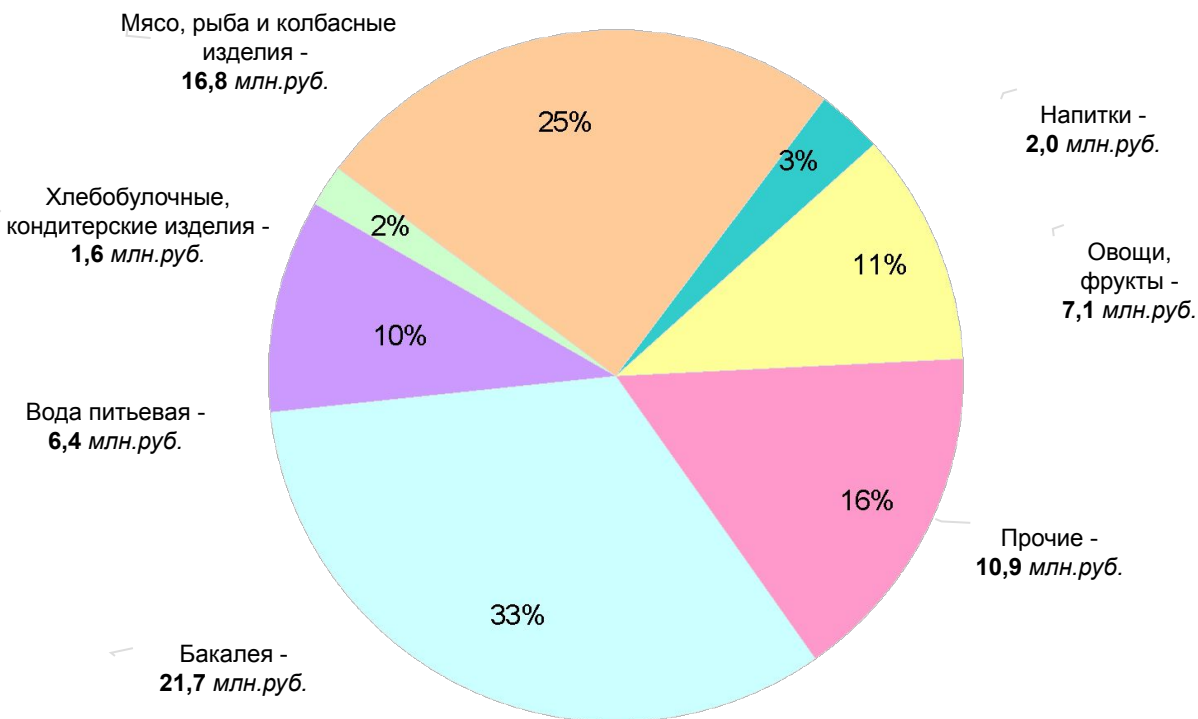
## Количество предприятий и индивидуальных предпринимателей, поставивших продукцию



Объем продовольственных товаров, закупаемых у 56 предприятий Красноярского края, в IV квартале 2011 года составил 66,5 млн. руб., что в 3,6 раза превышает уровень соответствующего периода прошлого года. Количество предприятий, поставляющих продукцию Компании, возросло в 1,6 раза.

За 2011 год объем продовольственных товаров, закупаемых у предприятий Красноярского края, составил 192,9 млн. руб., что в 2,3 раза превышает показатели 2010 года.

100 % - 66,5 млн. руб.



## Основные группы продовольственных товаров, закупаемых в IV квартале 2011 года:

- бакалея 33 % - 21,7 млн. руб.
- мясо, рыба и колбасные изделия 25 % - 16,8 млн. руб.
- прочие 16 % - 10,9 млн. руб.



Количество предприятий, оказывающих услуги Компании, за IV квартал 2011 года по сравнению с соответствующим периодом прошлого года увеличилось на 21, например :

ООО «ПХ Агропродукт»

ООО «Золотой Олень плюс»

ООО «Цех полуфабрикатов»

ИП Корчагина Н.Г.

СХА «Заря»

ИП Мискевич В.А.

ООО «Норильский пивоваренный завод»

ИП Паровишник М.В.

ООО «Континент»

ИП Коржовский В.Ю.

ООО «Золотой Олень»

ИП Русаков А.А.

ООО «Гейзер - Сибирь»

ИП Савчук В.Г.

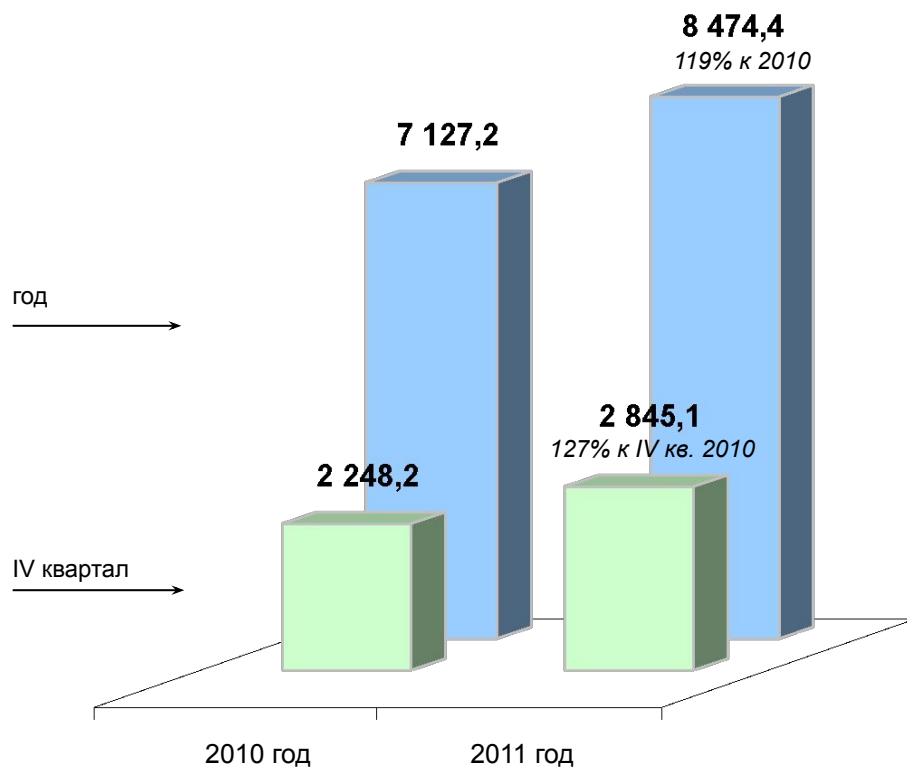
ООО «Антур»

ИП Черевков А.Е.

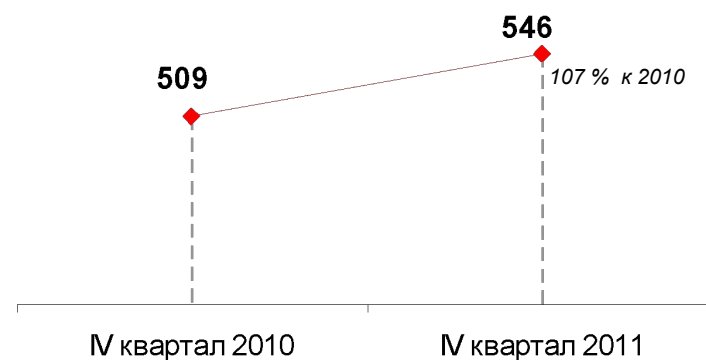
ООО «Улюктэ»

и т.д.

Объем потребляемых услуг, млн. руб.



Количество предприятий, оказывающих услуги



В IV квартале 2011 года затраты составили более 2,8 млрд. руб., что на 27 % превышает показатели за соответствующий период прошлого года.

За 2011 год объем услуг, оказанных предприятиями Красноярского края, составил около 8,5 млрд. руб., что на 19 % превышает уровень соответствующего периода 2010 года. Количество предприятий, оказывающих услуги, возросло на 7 %.

**100 % - 2 845,1 млн. руб.**

—Транспортные услуги, услуги механизмов, услуги по перевозке персонала—  
**413,6 млн.руб.**

Услуги по охране —  
**153,1 млн.руб.**

Услуги газоспасательной службы и ВГСЧ —  
**83,4 млн.руб.**

Услуги мед. учреждений —  
**81 млн.руб.**

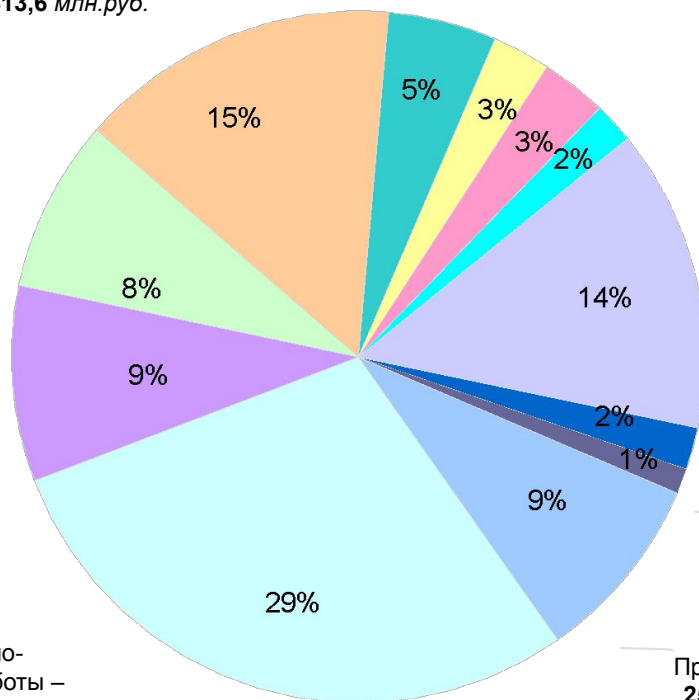
Техническое и сервисное обслуживание —  
**240,1 млн.руб.**

Услуги связи —  
**60,8 млн.руб.**

Услуги по ремонтам —  
**401,5 млн.руб.**

ПИР и разработка ПСД —  
**42,6 млн.руб.**

Услуги коммунального хозяйства —  
**35,6 млн.руб.**

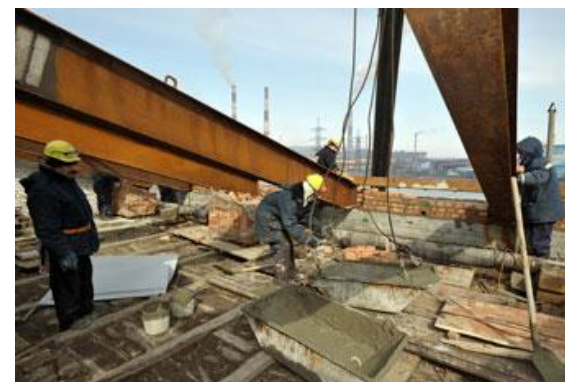


Услуги по аффинажу драг.металлов —  
**264,3 млн.руб.**

— Строительно-монтажные работы —  
**812,2 млн.руб.**

## Основные группы оказываемых услуг в IV квартале 2011 года:

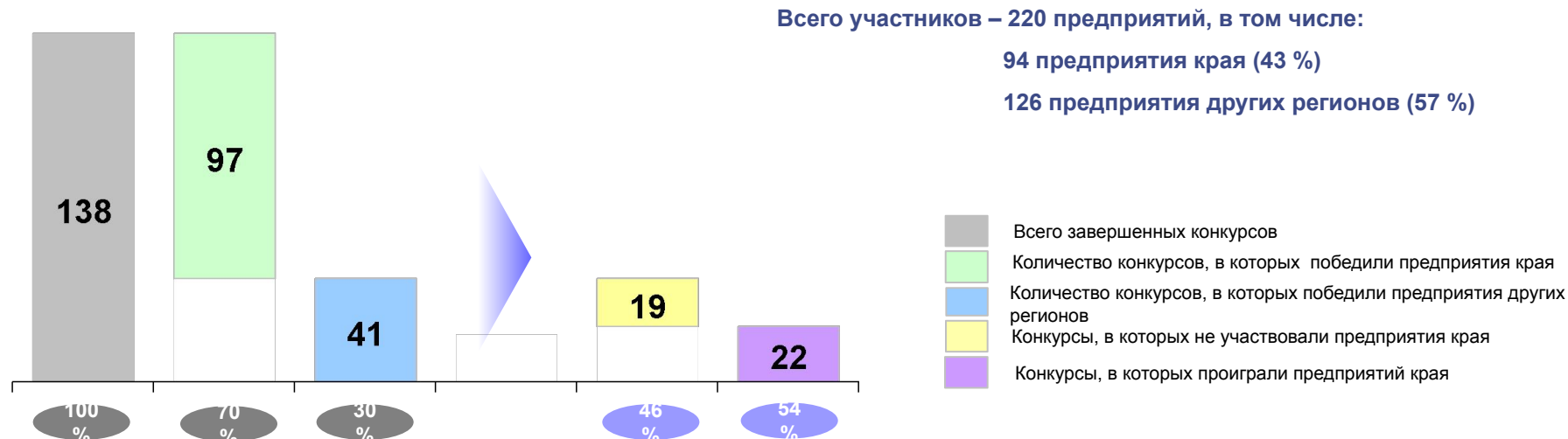
- строительно-монтажные работы 29 % - 812 млн. руб.
- транспортные услуги, услуги механизмов, услуги по перевозке персонала 15 % - 414 млн. руб.
- услуги по ремонтам 14 % - 402 млн. руб.



Количество предприятий, оказывающих услуги Компании, за IV квартал 2011 года по сравнению с соответствующим периодом прошлого года увеличилось на 37, например :

ООО «Енисей ПХ»	ООО «Таймырстроймонтаж»
ООО «ГСК-Шахтпроект»	ООО «Сокол»
ООО «Ризалит»	ООО «СК «Паритет»
ОАО «Красноярский ПромстройНИИпроект»	ОАО «Красноярск ТИСИЗ»
ЗАО «Стальмонтаж»	ООО «Комфорт-2000»
ООО «Промресурс»	ООО «Северное Транспортное Предприятие»
ЗАО «Корпорация предпринимателей Севера»	ООО «ТК «КрасТрансСервис»
ЗАО «Сибирь»	ООО «БАСКА+»
ООО «ПромСинтезТехнология»	ООО «Сиб Строй Проект»
ООО «Таймырсервис»	ООО «Мастерфайбр-Красноярск»
ООО «РемХимЗащита»	ЗАО «Таймырское предприятие Гидроэлектромонтаж»
ООО «ПромСтройЭксперт»	и т.д.

## Результаты участия краевых предприятий в открытых конкурсах в IV квартале 2011 года, (количество)



В IV квартале 2011 года было завершено 138 открытых конкурсов, объявленных 19 предприятиями Компании.

Общее количество заявок на участие составило - 587, из них 53 % (312) составили заявки на участие от 94 предприятий Красноярского края (наиболее активные участники конкурсов: ООО «Магма» - 24 заявки на участие, ООО «СтройМонтажНаладка» - 13 заявок, ООО «Промкомплект» и ООО «Сибхимзащита» - по 12 заявок, ЗАО «Оганер-Сервис», ООО «НордСистемс», ООО «Союзлифтмонтаж», ООО «Химзащита» - по 11 заявок).

Предприятия края одержали 97 побед – 70 % от общего количества конкурсов (ООО «Союзлифтмонтаж» одержал 9 побед, ООО «АРС» и ООО «Магма» - 8 побед, ООО «СтройМонтажНаладка» - 7 побед, ООО «Стройбыт 2000» - 5 побед).

В 41 конкурсе – 30 % от общего количества - выиграли предприятия других регионов:

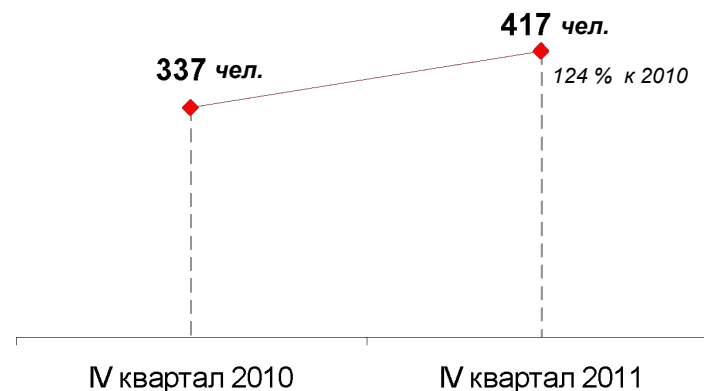
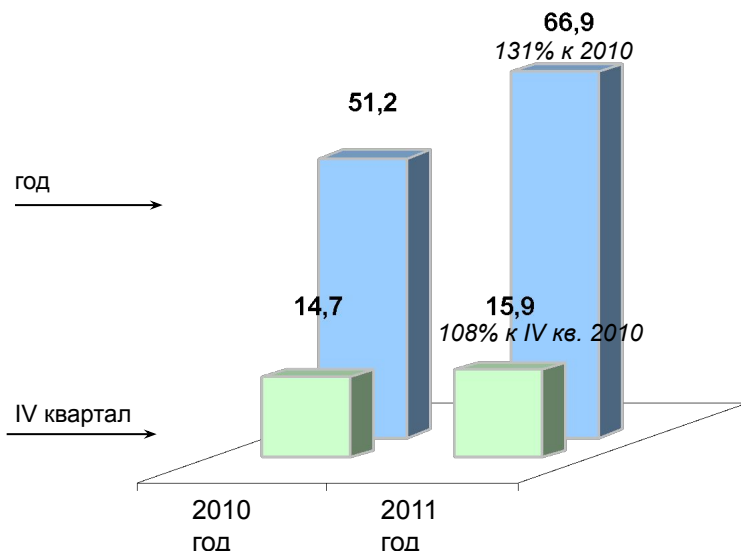
- в 19 конкурсах – 46 % от конкурсов, в которых победили предприятия других регионов - предприятия края не принимали участия;
- в 22 конкурсах – 54 % предприятия края проиграли, основная причина – предприятие не прошло по ценовому критерию.

Кроме того, по 15 конкурсам, признанным несостоявшимися ввиду подачи коммерческого предложения единственным участником, принято решение о заключении договора с предприятиями края (заключение договора с единственным претендентом).

Дополнительно сообщаем, что в IV квартале 2011 года в Правительство края направлено 120 извещений об организации конкурсов по 371 лоту (техническое обслуживание и ремонт оборудования, производственных зданий и сооружений, строительно-монтажные, пуско-наладочные работы, изготовление имиджевой продукции, размещение средств наружной рекламы с символикой Компании, разработка проектно-сметной документации, поставка МТР и др.).



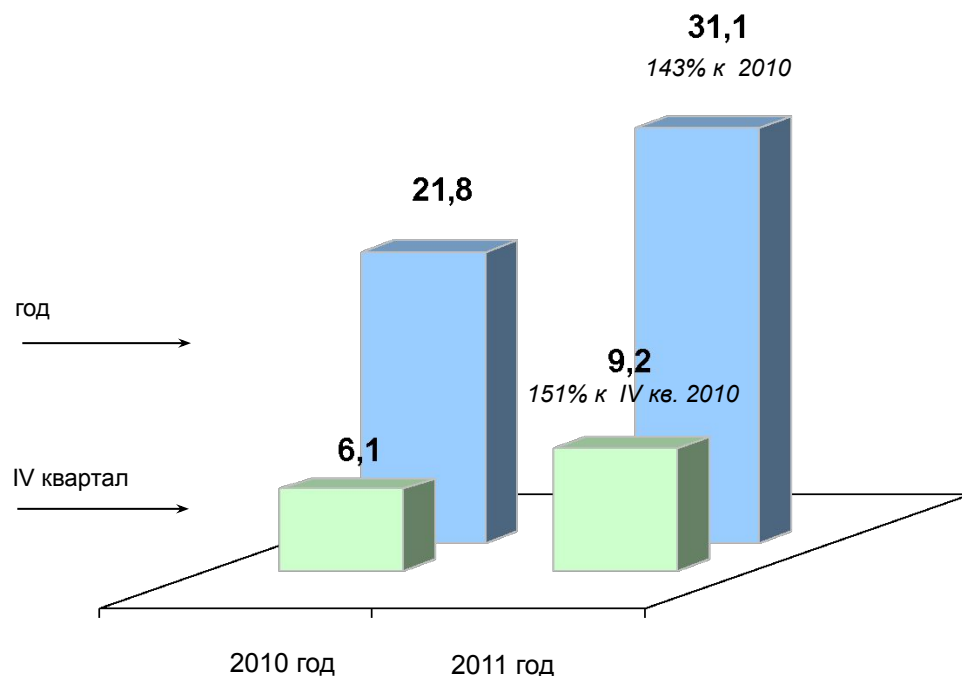
**Затраты на организацию практики студентов и учащихся на производственных площадках Компании, млн. руб.**



В IV квартале 2011 года затраты Компании на организацию практики студентов и учащихся в количестве 417 человек составили 15,9 млн. руб. За 2011 год затраты на организацию практики составили 66,9 млн. руб., что на 31 % больше, чем за 2010 год.



Затраты на организацию обучения работников Компании в образовательных учреждениях Красноярского края, млн. руб.



В IV квартале 2011 года затраты на организацию обучения работников Компании (1036 чел.) составили 9,2 млн. руб., что в 1,5 раз больше, чем в соответствующем периоде 2010 года.

За 2011 год затраты на организацию обучения 3 804 работников Компании составили 31,1 млн. руб., что превышает уровень 2010 года на 43 %.



**В IV квартале 2011 года появилось 11 новых учебных заведений в сравнении с соответствующим периодом 2010 года.**

Сибирский федеральный университет «Государственный центр «Природа», г. Красноярск

ГОУ ВПО "Норильский Индустриальный Институт", г. Норильск

Красноярский учебный центр ФПС, г. Красноярск

ГОУ ВПО «Красноярский институт ж/д транспорта- филиал Иркутского гос. института путей сообщения», г. Красноярск

Красноярское межрегиональное территориальное управление воздушного транспорта Федерального агентства воздушного транспорта, г. Красноярск

ФГОУ ВПО "Сибирский федеральный университет», г. Красноярск

Профессиональный лицей №21, г. Красноярск

ООО "Партнер С", г. Красноярск

Красноярский Государственный аграрный университет, г. Красноярск

ФГУ "Красноярский центр стандартизации, метрологии и сертификации", г. Красноярск

ФБУЗ Центр гигиены и эпидемиологии в Красноярском крае, г. Дудинка