

ДЕПУТАТСКИЕ СЛУШАНИЯ

на тему

**«Об обеспечении
потребностей и качества
основных продуктов питания
жителей Хабаровского края»**

■ **29 июня 2004 года**



СТРЕЛЬЦОВ МИХАИЛ НИКОЛАЕВИЧ –

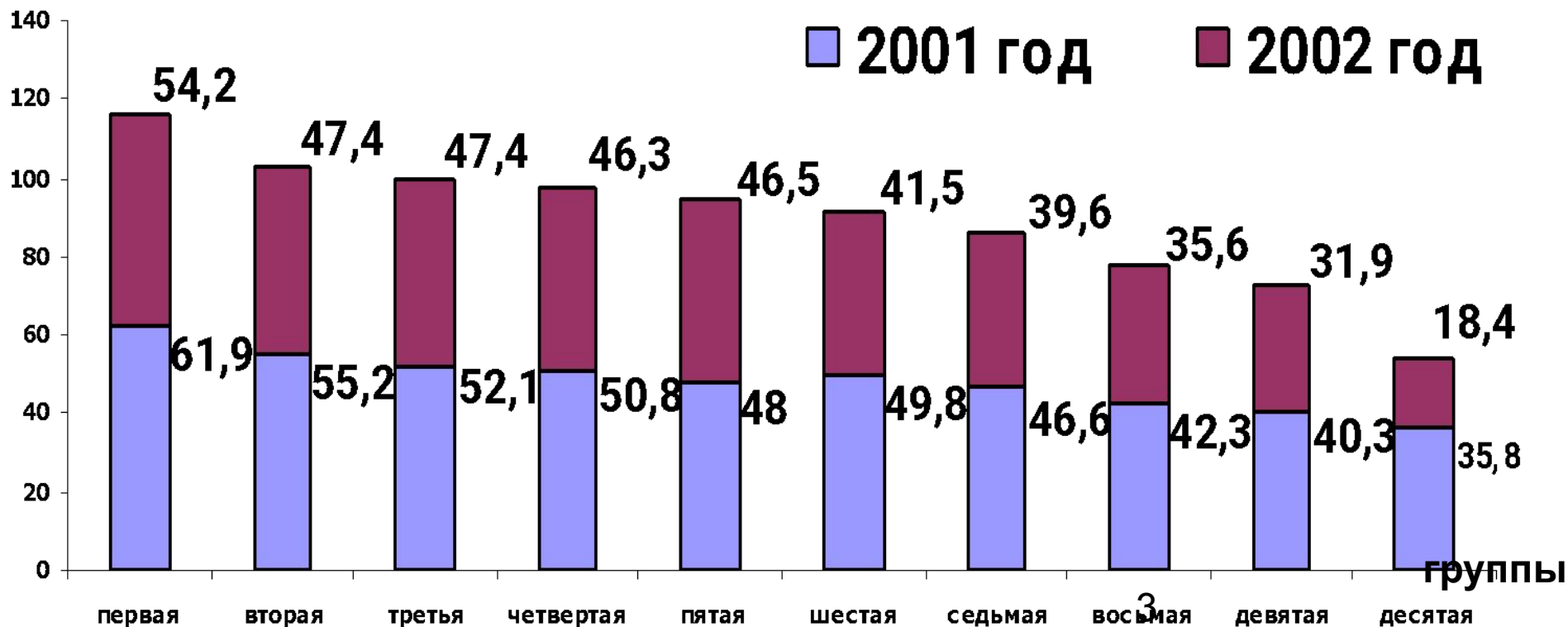
**заместитель министра
экономического развития
и внешних связей края –
директор департамента
анализа и перспективного
развития экономики края**

Удельный вес расходов на питание и их распределение между различными доходными группами населения (в процентах)

Все домашние хозяйства 2001 год 2002 год

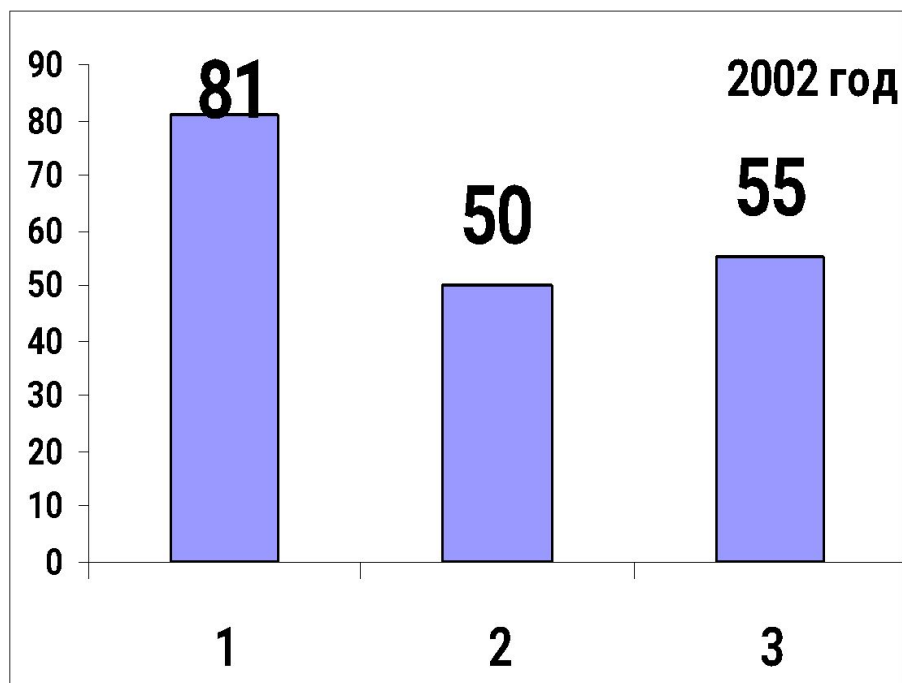
44,1 **33,4**

В том числе по десяти процентным группам:

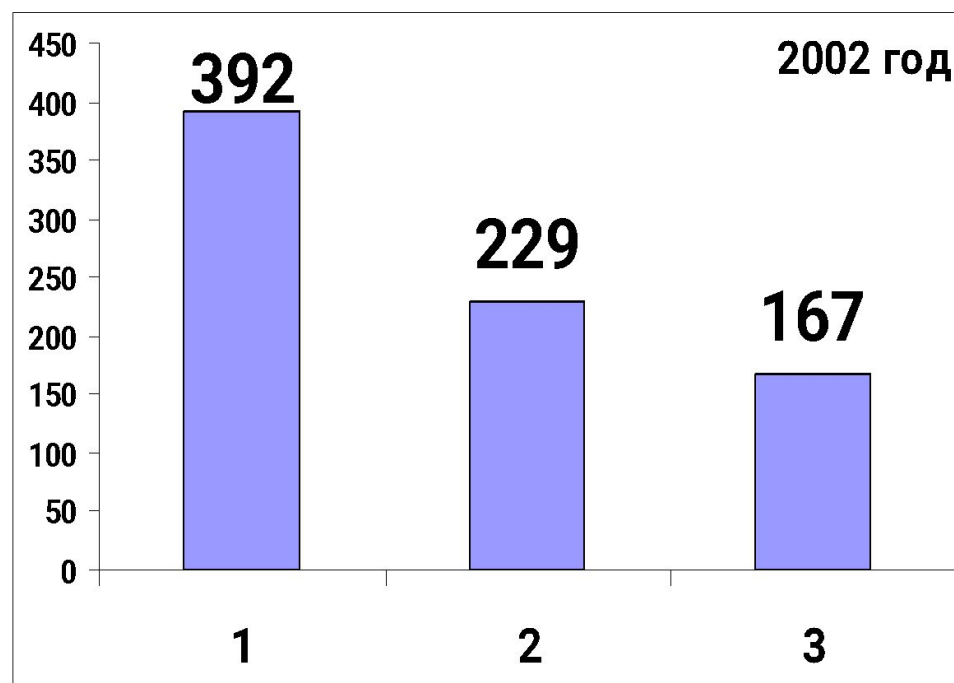


Потребление на душу населения (килограммов)

**Мясо и мясопродукты
(включая субпродукты
1 категории)
в пересчете на мясо**



**Молоко и молочные
продукты в пересчете на
молоко**



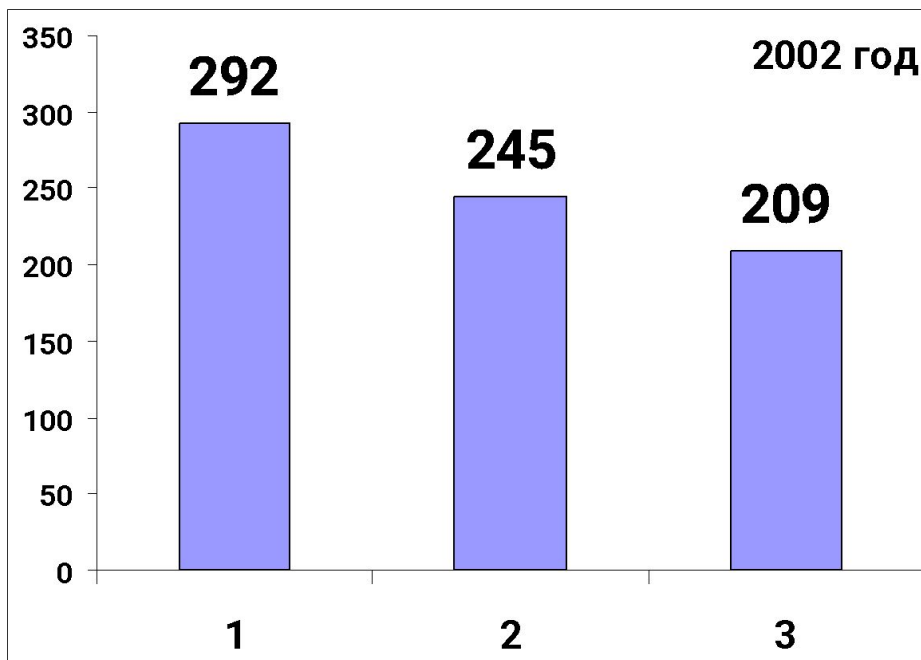
1 – Рекомендуемая норма

2 – Россия

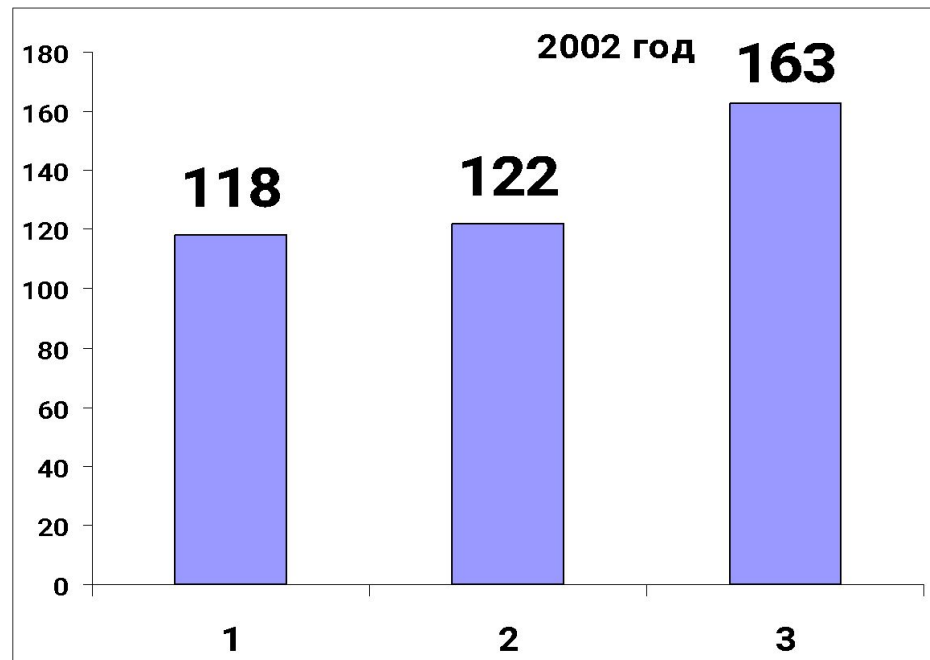
3 – Хабаровский край

Потребление на душу населения (килограммов)

Яйца (штук)



Картофель



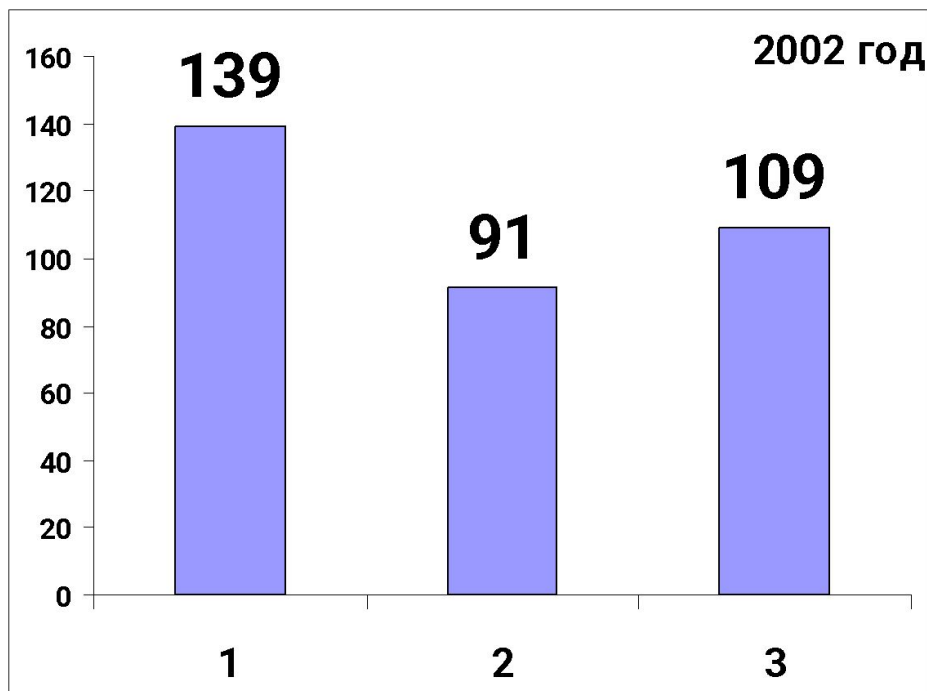
1 – Рекомендуемая норма

2 – Россия

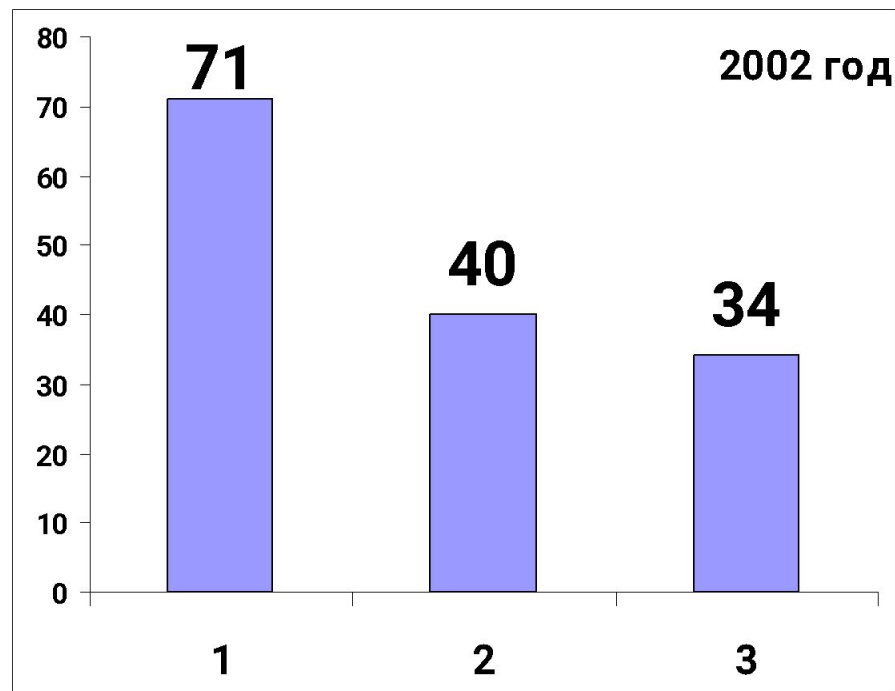
3 – Хабаровский край

Потребление на душу населения (килограммов)

Овощная продукция



Фрукты и ягоды



1 – Рекомендуемая норма

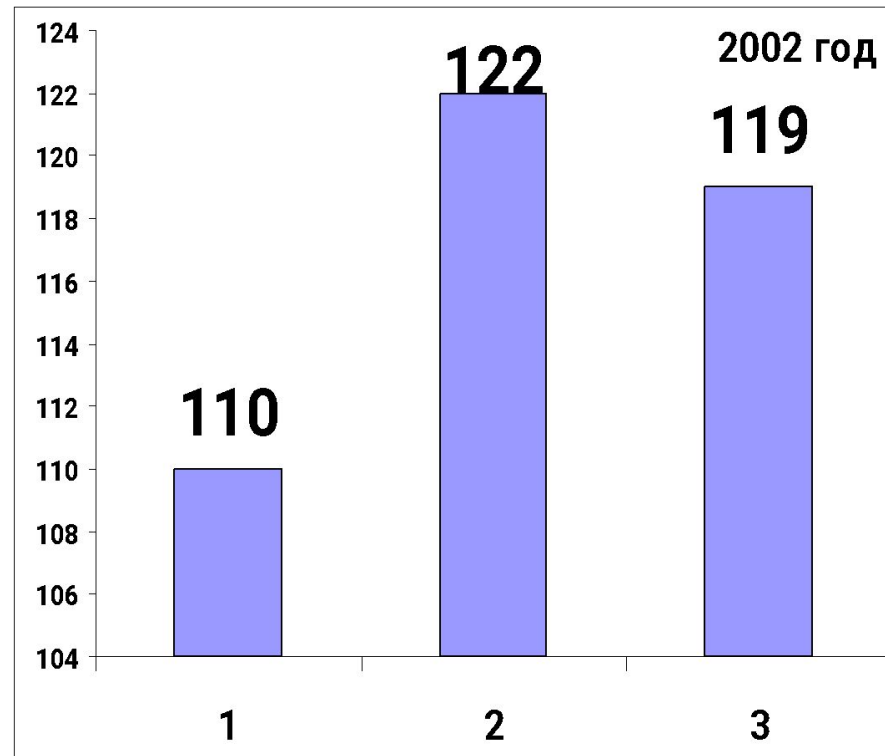
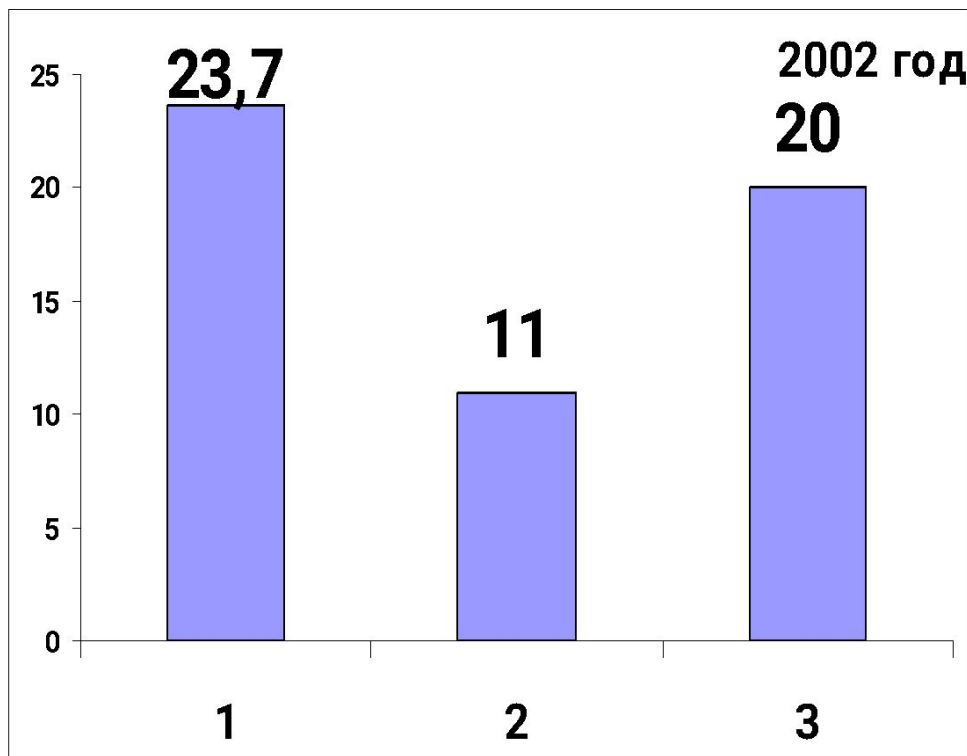
2 – Россия

3 – Хабаровский край

Потребление на душу населения (килограммов)

Рыба и рыболовства

Хлеб и хлебные продукты



1 – Рекомендуемая норма

2 – Россия

3 – Хабаровский край

Удельный вес импорта в потреблении основных видов продовольственных товаров в Хабаровском крае за 1990 - 2002 годы (процент импорта в общем объеме потребления)

	1990 год	1995 год	2000 год	2001 год	2002 год
Мясо и мясопродукты	11	29	41	43	46
Молоко и молокопродукты	6	11	7	6	6
Зерно и зернопродукты	39	23	17	12	-
Овощи	34	6	14,5	14,6	14
Картофель	-	0,2	0,2	0,2	0,6

Соотношение объемов собственного производства к объемам потребления продукции в крае (в процентах)

	1991 год	1995 год	2000 год	2001 год	2002 год
Яйца	99	96	69	73	78
Молоко и молокопродукты	27	26	32	33	30
Мясо и мясопродукты	41,5	32	19	22	19
Овощи	74	80	83	83	85
Картофель	82	90	99	99	99,4
Зерновые культуры	3	5	12	14	18
Масло растительное	47	17	22	25	26
Крупа	165	44,5	3,3	5	1,2
Мука	109	72	81	61	36
Маргариновая продукция	180	78	67	41	25
Товарная пищевая рыбная продукция, включая сырец	101	103	227	226	225

Объемы производства продукции сельского хозяйства в Хабаровском крае за 2003 год в процентах к 1990, 1995, 2002 годам

	1990 год	1995 год	2002 год
Реализация скота и птицы на убой (живой вес)	34,6	73,4	103
Молоко	53	102	98
Яйца (млн. штук)	48	96	105
Зерно	51	113	59
Соя	43	99	100
Картофель	133	104	103
Овощи	137	91	104

Объемы производства продукции пищевой промышленности в Хабаровском крае за 2003 год в процентах к 1990,1995, 2002 годам

	1990 год	1995 год	2002 год
Мясо и субпродукты 1 категории	меньше в 6,5	56	119
Колбасные изделия	50	146	104
Цельномолочная продукция	25	151	106
Масло растительное	32	225	185
Маргариновая продукция	9	48	180
Кондитерские изделия	14	31	93
Макаронные изделия	42	85	100
Хлеб и хлебобулочные изделия	37	61	100
Мука	22	45	104
Крупа	4	¹¹ 15	330

Для стабилизации ситуации на пищеперерабатывающих предприятиях необходимо:

- **максимальная загрузка имеющихся мощностей;**
- **освоение производства новых видов продовольственных товаров;**
- **производство товаров в мелкой расфасовке и вакуумной упаковке с длительными сроками хранения для увеличения сроков реализации ;**
- **расширение собственной торговой сети, позволяющей избежать посредников, а следовательно, и снижения цен на продовольственные товары;**
- **продолжение реконструкции производства за счет собственных и заемных средств, внедрение передовых технологий.**

Для повышения эффективности работы продовольственного комплекса необходимо:


- **Определить государственные региональные заказы на продукцию сельского хозяйства не менее 50% от фактического производства с установлением фиксированных закупочных цен.**
- **Увеличить государственную поддержку сельхозтоваропроизводителям в части:**
 - **Финансирования части затрат на приобретение сельскохозяйственной техники, запасных частей и оборудования;**
 - **Предоставления льготных кредитов;**
 - **Продолжения программы финансового оздоровления сельскохозяйственных предприятий;**
 - **Увеличения финансирования федеральных целевых программ.**
- **Защитить внутренний рынок от продовольственной интервенции.**
- **Создать систему оптовых продовольственных рынков.**
- **Развить систему залоговых операций.**
- **Установить гибкую торгово-закупочную политику для поддержки отечественного товаропроизводителя.**
- **Свести к минимуму диспаритет цен между продукцией сельского хозяйства и промышленности, потребляемой в АПК.**




ДЕРКАЧ АНДРЕЙ ЯРОСЛАВОВИЧ –

**заместитель министра
здравоохранения
Хабаровского края**

Питание является одним из важнейших факторов, определяющих здоровье населения. Правильное питание обеспечивает нормальный рост и развитие человека, способствует профилактике заболеваний, продлению жизни людей, повышению работоспособности и создает условия для адекватной адаптации их в окружающей среде.



Несмотря на увеличение доли детей, находящихся на грудном вскармливании, только половина из них в возрасте до 6 месяцев и около 30% с 6 месяцев до 1 года получают молоко матери.



Серьезные проблемы существуют в организации школьного питания. Охват питанием учащихся, в том числе бесплатным, постоянно увеличивается. Так, за последние четыре года увеличился охват питанием учащихся начальных классов - с 54,6 % до 64,4 %, учащихся 5—11 классов - с 28 % до 37 %. Повысился удельный вес детей, питающихся бесплатно, - с 18,3 % до 21,4 %. Вместе с тем охват питанием, особенно учащихся среднего и старшего звена, является недостаточным.


В большинстве территорий края в структуре питания отмечено снижение наиболее ценных в биологическом отношении пищевых продуктов, в первую очередь животных белков, преобладание картофеля, крупяных, макаронных и хлебобулочных изделий – то есть складывается углеводистая модель питания при недостатке белков животного происхождения, овощей, фруктов, кисломолочных продуктов, не отвечающая физиологическим потребностям организма.

Удельный вес собственного производства в потреблении продукции в крае (1991, 1995, 2000, 2003 годы)

	1991	1995	2000	2003
Яйцо	99	99	68	78
Молоко и молокопродукты	27	38,5	31,3	29
Мясо и мясопродукты	41,5	40,8	18,5	21
Овощи	47,8	90	80	81
Картофель	82	83	78	97
Соя	12,6	34	35	31
Зерновые культуры	3,3	4,3	10,4	10,3
Масло растительное	47	17,4	21,5	40,6
Крупа	165	44,5	3,3	3,9
Мука	108,7	72	81	35,7
Маргариновая продукция	180	78	67	46
Товарная пищевая продукция, включая сырец	100,6	103 ₁₉	227	225

Потребление основных продуктов питания по Хабаровскому краю в соответствии с нормами рационального питания, рекомендованных Госкомстатом РФ (в граммах)

Наименование продуктов	(г на человека в сутки)	
	Норма	Факт
Хлебные продукты (хлеб и макаронные изделия в пересчете на муку, мука, крупа, бобовые)	326	301,0
Мясо, мясопродукты, в том числе субпродукты	221,9	150,6
Рыба, рыбопродукты	64,9	54,7
Яйцо в штуках	0,8	0,57
Молоко и молочные продукты в пересчете на молоко в т.ч.	1,073	457,0
Молоко цельное	318	
Масло животное	17	
Творог	24	
Сметана	17,8	
Сыр	16,5	
Молоко обезжиренное	102,5	
Масло растительное	35,6	23,2
Картофель	323,0	446,0
Овощи и продовольственные бахчевые культуры	380,8	298,6
Фрукты и ягоды	194,5	97,0
Сахар, кондитерские изделия	111,5	



**Перечисленный набор
продуктов содержит
125-130 граммов белка,
83-88 граммов жира,
389-400 граммов углеводов,
энергетическая ценность
составляет
2740-2800 ккалорий.**

Стоимость приведенного набора продуктов питания на 01.06.04 по розничным ценам составляет 70 рублей. Отсюда - месячная стоимость питания одного человека в потребительской корзине составляет 2100 рублей при рассчитанном на сегодня прожиточном минимуме чуть более 3 тысяч рублей.


Примерный среднесуточный набор продуктов питания

Наименование	Количество в граммах
Хлеб ржано-пшеничный	150
Хлеб пшеничный 1 сорт	150
Макаронные изделия	20
Крупы	40-60
Мука	10-15
Картофель	300
Овощи, в том числе:	400
капуста	200
свекла	50
морковь	50
лук репчатый	20
зелень	30-40

зеленый горошек	20
<i>другие овощи:</i>	<i>50</i>
помидоры	
огурцы	
перец сладкий	
тыква	
Мясо говядина	125-150
Птица	25
Колбасные изделия	10
Рыбопродукты	70
Нерыбные продукты моря	30
Молоко	200-300
Кисломолочные	100
Творог	50
Сыр	25

Считаем, что необходимо продолжить работу по реализации постановления Губернатора Хабаровского края от 26.06.02 № 311, в том числе

- активизировать работу по обучению населения принципам здорового питания, широкому информированию общественности через средства массовой информации;**
- продолжить обучение специалистов здоровому питанию;**
- предлагаем обратиться с законодательной инициативой в Государственную Думу с предложением по изменению порядка расчета прожиточного минимума. Считаем, что необходимо в первую очередь учитывать стоимость среднесуточного набора продуктов питания. Данный перечень продуктов должен обеспечить здоровье населения.**



Надеюсь, что совместная работа в этом направлении Законодательной Думы Хабаровского края, Правительства края, медицинских работников, ученых и специалистов в области профилактической медицины через оздоровление питания улучшит состояние здоровья жителей края.



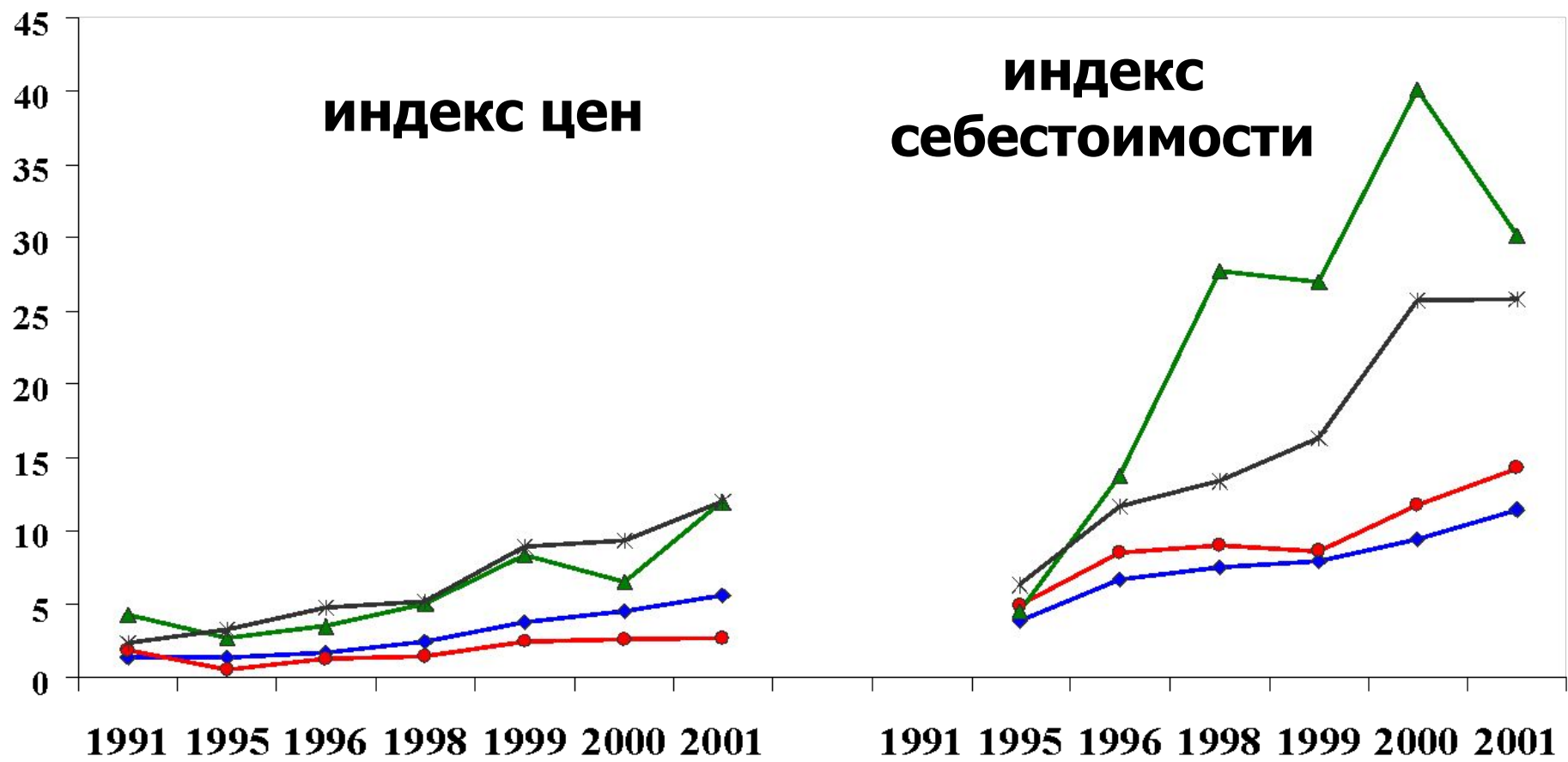
ШЕЛЕПА АЛЕКСЕЙ СЕМЕНОВИЧ –

**директор Дальневосточного
научно-исследовательского
института экономики,
организации и планирования
агропромышленного
комплекса**

Индексы цен на отдельные виды промышленной продукции, потребляемой сельским хозяйством Хабаровского края (1990 год = 1)

Виды ресурсов	1995 год	1999 год	2000 год	2002 год	2004 год
Дизельное топливо	6,1	19,4	46,7	56,7	61,2
Минеральные удобрения	5,7	18,7	22,8	27,9	38,5
Трактор ДТ-75	3,6	16,9	30,6	48,2	76,6
Трактор МТЗ-82	3,5	12,5	27	52,6	61,0

Индексы цен и себестоимости на продукцию животноводства (1990 год = 1)

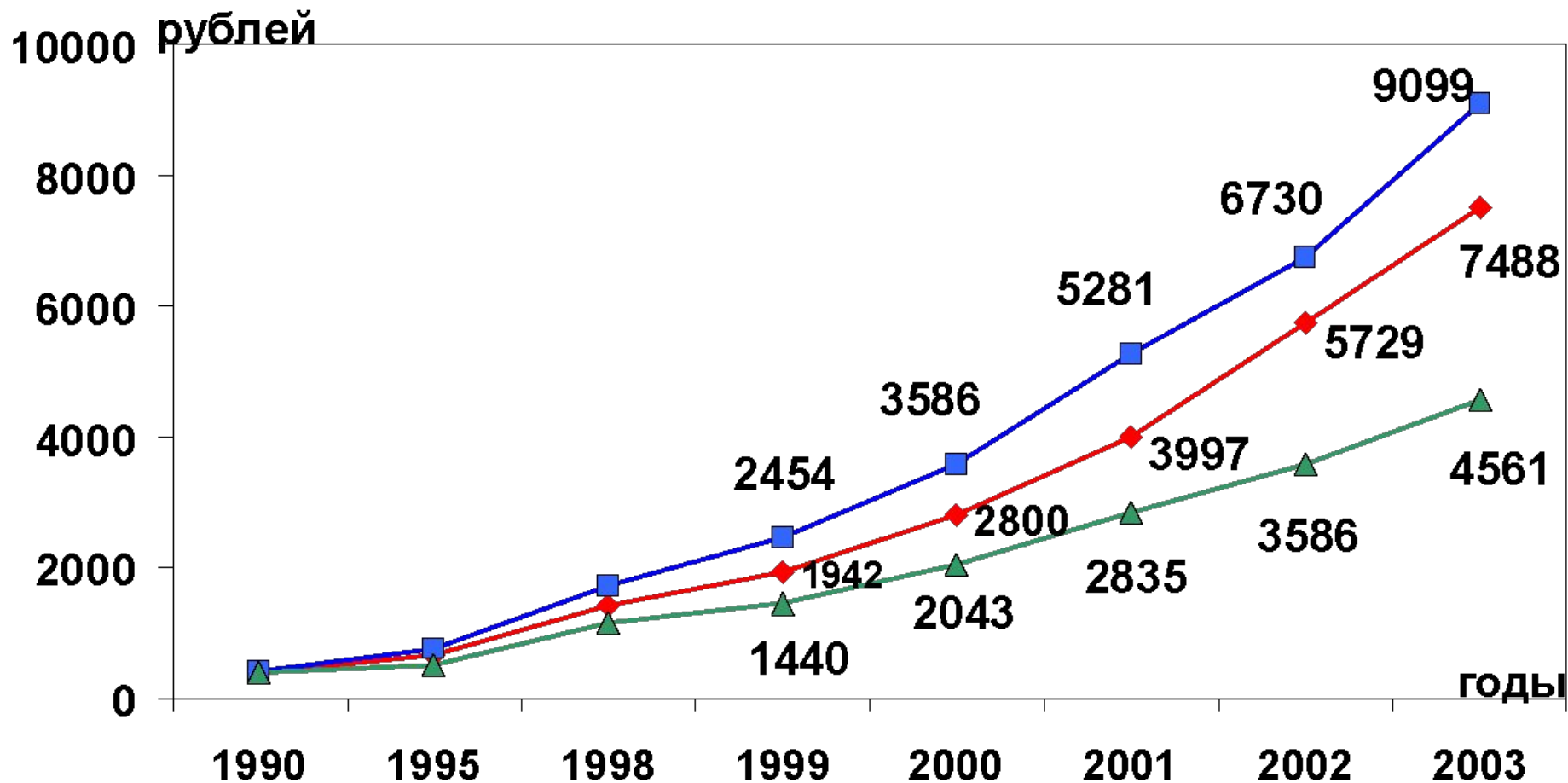


◆ молоко
 ● мясо КРС
 ▲ мясо птицы
 * яйцо

Наличие скота на 100 дворов сельской местности на 1 января в Хабаровском крае

Виды скота	1991 год	2000 год	2001 год	2002 год	2003 год	2004 год
Крупный рогатый скот	26	20	19	19	18	16
В том числе коровы	12	11	10	10	10	8
СВИНЬИ	89	17	14	14	14	13

Динамика заработной платы в Хабаровском крае



◆ Всего по краю ■ Промышленность ▲ Сельское хозяйство

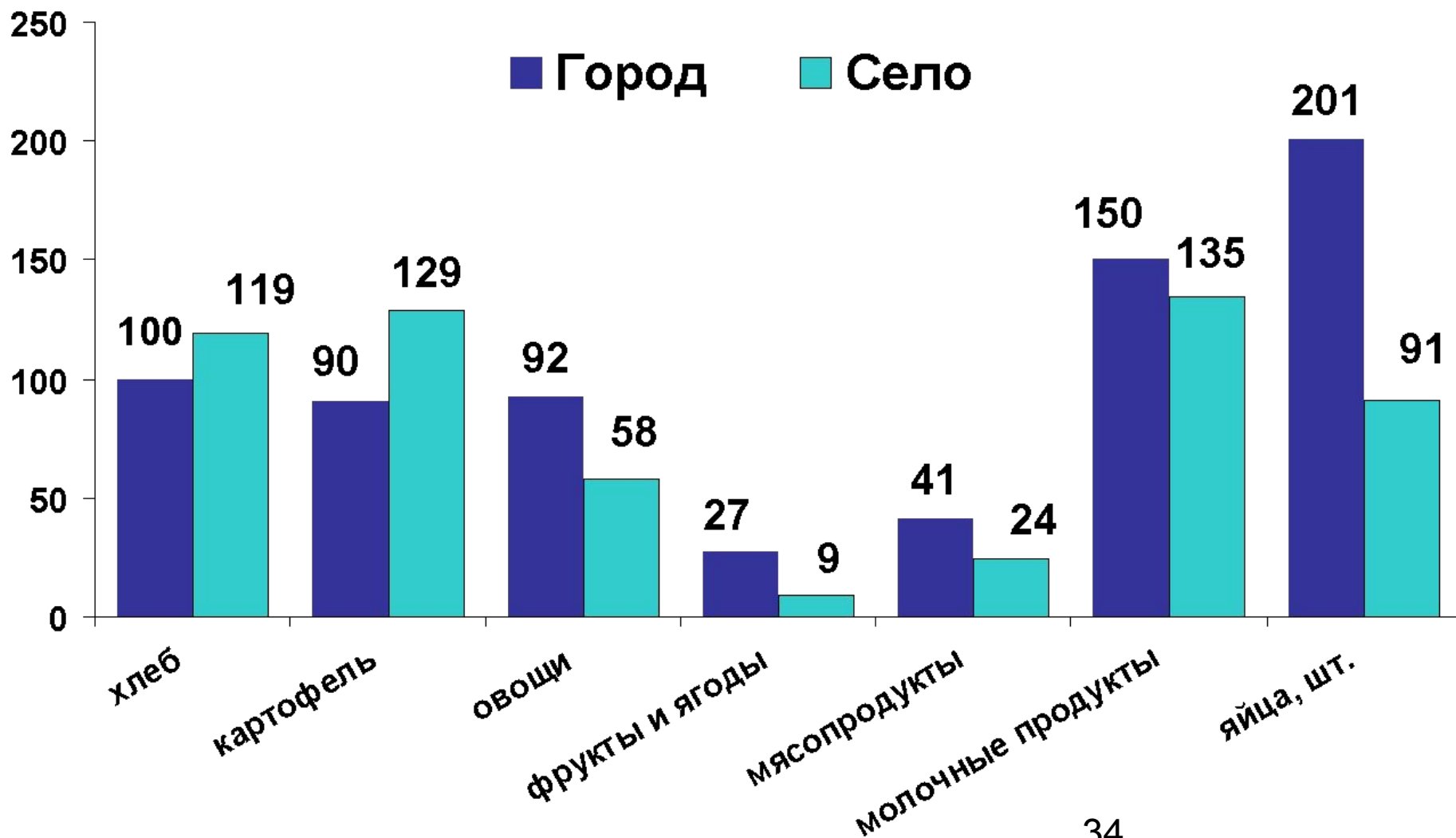
Показатели бюджетов домашних хозяйств в IV квартале 2002 г.

Показатели	В городской местности	В сельской местности	Отношение сельской местности к городской, %
Располагаемые ресурсы на 1 члена домохозяйства в месяц, руб.	5464,6	2299,4	42,1
в том числе валовой доход	5330,0	2271,8	42,6
денежный доход	4978,7	1851,9	37,2
стоимость натуральных поступлений	351,3	419,9	119,5

Показатели бюджетов домашних хозяйств в IV квартале 2002 г.

Показатели	В городской местности	В сельской местности	Отношение сельской местности к городской, %
Расходы на конечное потребление на 1 члена домохозяйства в месяц, руб.	4557,8	1931,8	42,4
из них: стоимость питания	1483,6	1182,8	79,7
в том числе денежные расходы	1286,8	818,1	63,6
стоимость натурального поступления продуктов питания из ЛПХ	162,5	328,7	2,0 раз
на покупку непродовольственных товаров	2231,8	492,1	22,0
на оплату услуг	731,7	190	26,0
Потребительские расходы на 1 члена в месяц, руб	4322,6	1566,6	36,2

Потребление в домохозяйствах (город – село) на одного человека, кг





**ДУБОВ
КОНСТАНТИН АЛЕКСАНДРОВИЧ –**

**руководитель краевого
государственного унитарного
предприятия «Комбинат
детского питания»**



Линия розлива продукции массового потребления

ВЫСОКАЯ
ТЕМПЕРАТУРА!



**Линия фасовки продукции
в асептическую упаковку**

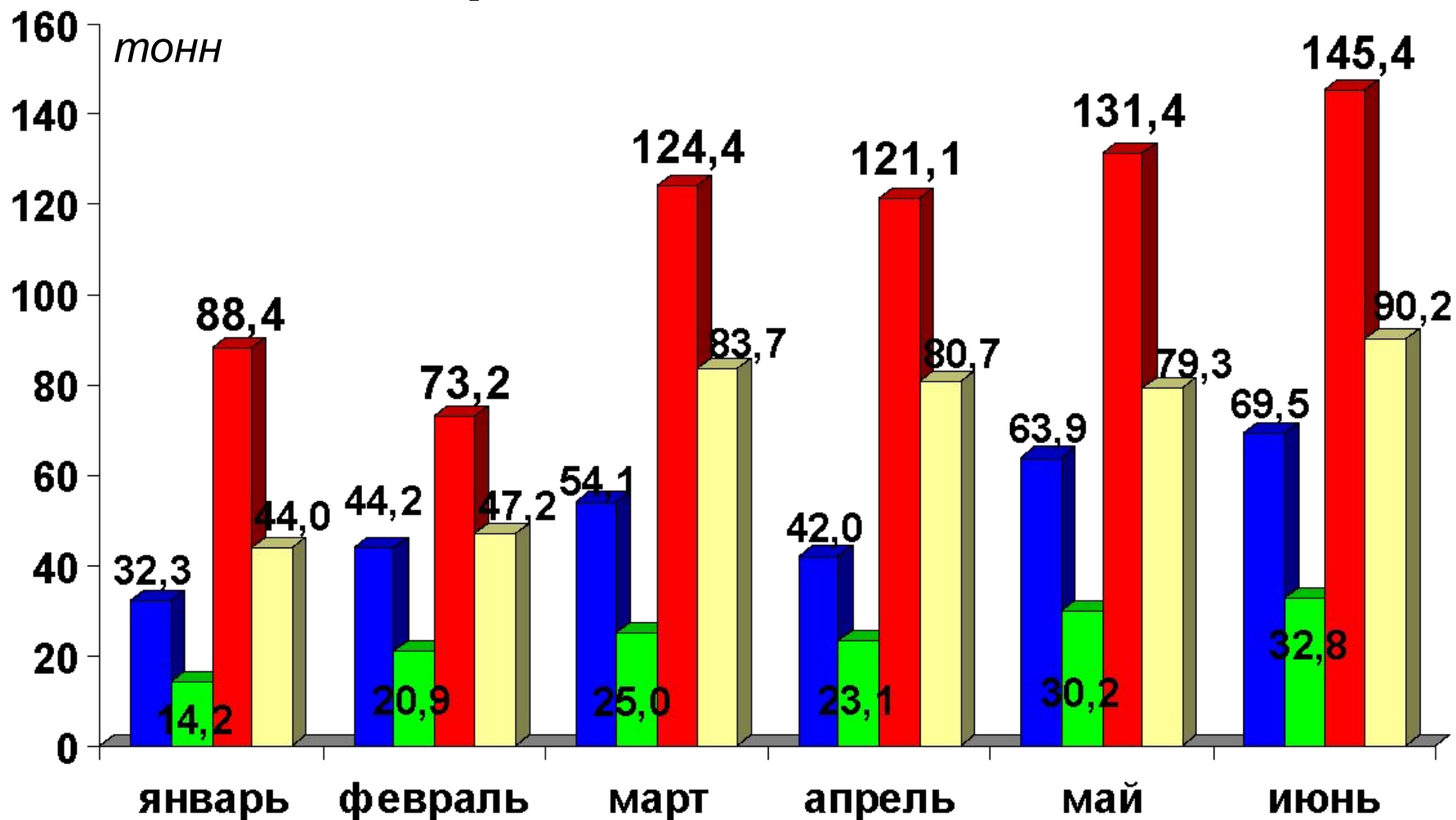
Продукция детского ассортимента

- ❑ «Молоко стерилизованное витаминизированное»
- ❑ Жидкий стерилизованный продукт «Молочко»
- ❑ «Творог» для малышей
- ❑ Жидкий стерилизованный продукт «Кисломолочный»

Продукция массового потребления

- Кефир
- Варенец
- Кисломолочный напиток
«Бифилюкс»
- Кисломолочный напиток
«Бифилайф»
- Творог для диетического питания

Динамика роста выпуска продукции КГУП "Комбинат детского питания" за 6 месяцев 2004 года в сравнении с 2003 годом



■ всего 2003 год
■ всего 2004 год

■ массового потребления 2003 год
■ массового потребления 2004 год

Динамика роста выпуска и реализации продукции КГУП "Комбинат детского питания" в пересчете на молоко с I квартала 2003 г. по II квартал 2004 г.

