

# КАРЛИКОВЫЕ СУМЧАТЫЕ ЛЕТЯГИ (*PETAURUS BREVICEPS*) ПОВЕДЕНИЕ И РАЗМНОЖЕНИЕ В УСЛОВИЯХ МОСКОВСКОГО ЗООПАРКА

Кондратьева Л.В., Ильченко О.Г.  
Московский зоопарк, e-mail: pholida@hotmail.com

## Время и место проведения:

Декабрь 2004—январь 2006 года в экспериментальном отделе мелких млекопитающих Московского зоопарка.

## Цель:

Подробно описать поведение и размножение сумчатых летяг в условиях неволи, поскольку наиболее сложный и важный тип социального поведения животных связан с процессом размножения, и выживание вида зависит именно от успешного воспроизведения его особей.

## Задачи:

1. Создать этограмму поведения карликовой сумчатой летяги.
2. Описать процесс образования пары, выделив основные фазы и структуры.
3. Выявить общие закономерности и индивидуальные особенности в репродуктивном поведении животных.

## Звери:

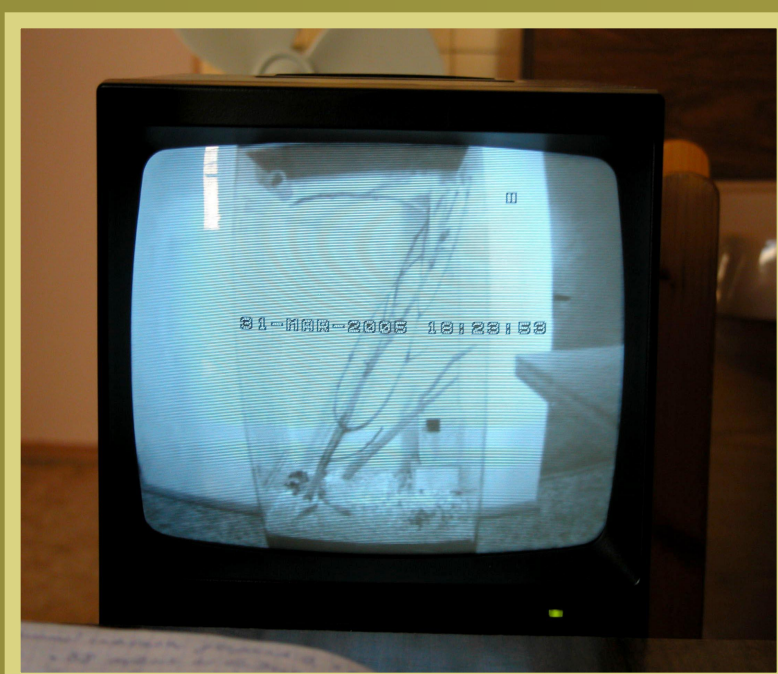
2 пары и 5 семейных групп (половозрелые особи и детеныши).

## Методы:

Непрерывная видеозапись, методы временных срезов, регистрации отдельных поведенческих проявлений и дневник событий.

## Объем материала:

476 часов наблюдений.



Низкая



Средняя



Высокая

С возрастом у самцов меняется уровень активность фронтальной железы

## Результаты:

1. Подробно описаны 80 элементов (15 типов) поведения летяг, из них 28 социальных форм.
2. Взаимоотношения между взрослыми животными в группах в большей части случаев дружелюбные.
3. Молодые звери могут образовывать пару и приступать к размножению, отселяясь в другой домик.
4. В ходе формирования репродуктивной пары происходит установление стабильных социальных отношений и подстройка режима активности партнеров. Отсутствие такой связи, не препятствует спариванию, но детеныши погибают до выхода из сумки.

## 2. Общие закономерности формирования отношений

|                                    |   |
|------------------------------------|---|
| Знакомство партнеров               | Исследования партнера с преобладанием тактильных контактов.                     |
| До начала половой активности       | Спят в одном домике. Много игр, обнюхиваний, чисток.                            |
| Ухаживание                         | Самка чаще инициирует контакты, использует демонстрации саморекламирания.       |
| Спаривание                         | Длительное, происходит в домике. Животные постоянно контактируют друг с другом. |
| После спаривания                   | Самец чаще инициирует контакты. Самка скрывается в домике.                      |
| После окончания половой активности | Стабилизация отношений. Образование семейной пары.                              |

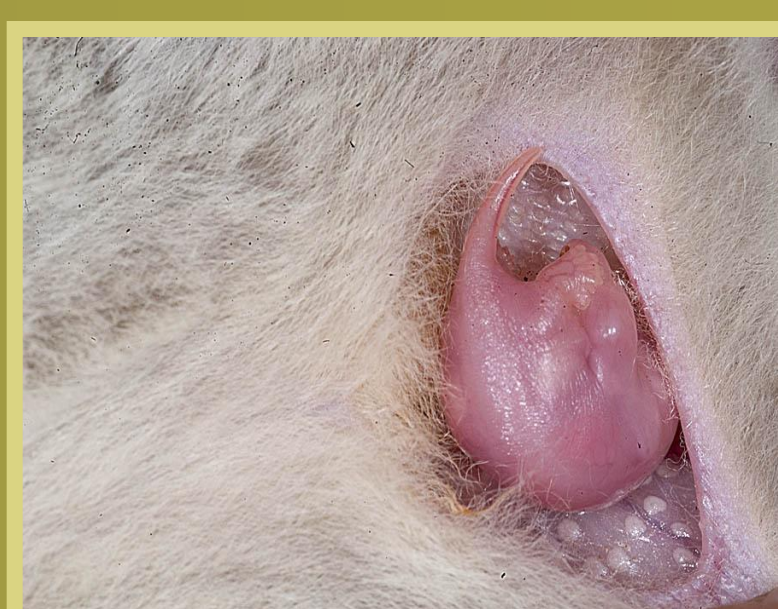
## 5. Состояние сумки у самки в зависимости от репродуктивного статуса.



Беременность



Лактация

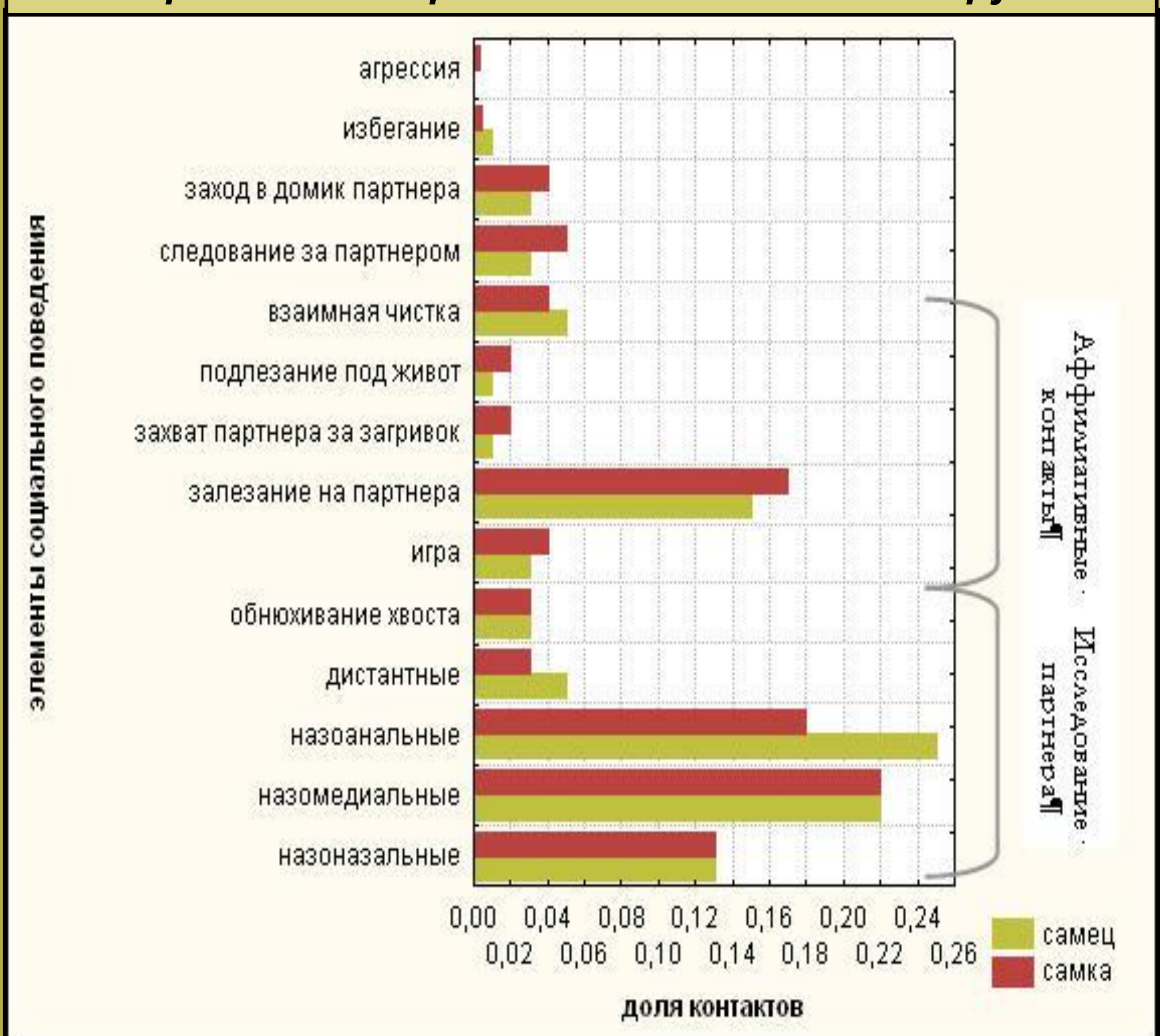


Детеныш в сумке



10 дней после выхода

## Встречаемость различных контактов в группе



## 6. Для детенышей сумчатых летяг характерен длительный период детства (4 месяца), когда происходит социальное обучение.

## Заключение:

При содержании карликовой сумчатой летяги в неволе ясно выявляются высокие социальные тенденции этого вида - богатый поведенческий репертуар и большое разнообразие дружеских контактов; факультативно проявляется отцовское поведение и помощничество, социальное обучение молодых.

