



Разработка месторождений золота
в Восточно –Казахстанской области

ТОО «Altyn Dala Mining»





Общие сведения о компании

Организационно-правовая форма - Товарищество с ограниченной ответственностью «Altyn Dala Mining».

Реализуемая доля уставного капитала – 50 – 100%.

Дата образования - 2 марта 2005 г.

Компания является контрактодержателем 2-ух месторождений в Восточно-Казахстанской области:

- Убинский участок – Контракт №410 от 24.02.2000
- Ашалинский участок – Контракт №2098 от 11.07.2006

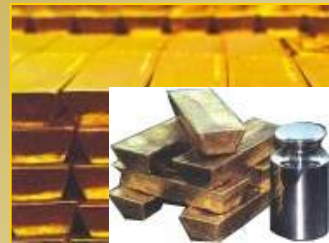
Отдельным направлением деятельности компании является предоставление услуг геологического консалтинга.

Имеется лицензия на проектирование и эксплуатацию горных производств.

Головной офис компании находится в г.Алматы.

Региональные офисы г.г. Усть-Каменогорск, Риддер.

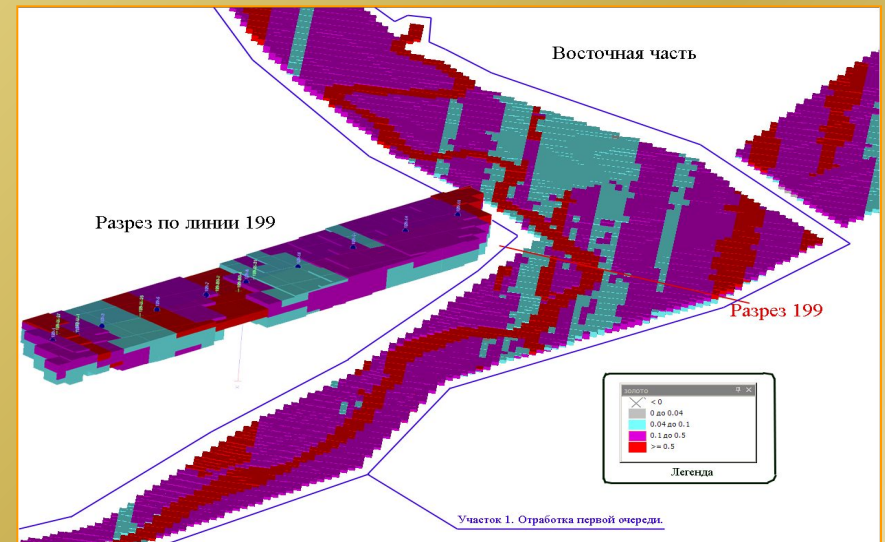
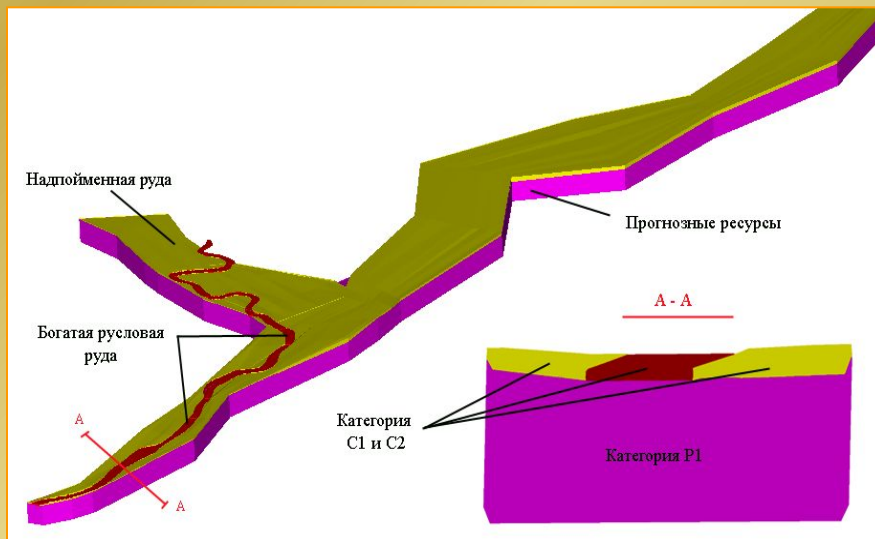
Штатная численность работников – 58 человек, в том числе более 20 инженерно-технических работников.





Убинский участок

- Работы по разведке россыпного золота выполняются в рамках Контракта №410 от 24.02.2000
- Контрактная площадь – 2172 кв.км
- Участок представлен целым рядом шлиховых ореолов рассеяния золота и районов концентрации золота в аллювии, объекты второй очереди перспективности представлены россыпями и рудопроявлениями.
- Штатная численность работников – 31 чел.
- Производственная база в г. Риддер
 - ✓ Площадь собственных земельных участков – 0,18 Га
 - ✓ Площадь офисных и производственных помещений – 691 кв.м.
 - ✓ Количество собственной техники – 12 ед.
- В 2006 году ГКЗ РК апробированы и приняты на баланс запасы в количестве 3435,2 кг по категории C_1+C_2





Запасы и ресурсы Убинского участка

- В 2008 году в программе Micromine® составлена модель месторождения рек Филиповка и Тихая Убинской контрактной территории.
- Разведанные ресурсы месторождения по категории C_1+C_2 составляют 4736 кг, в том числе 3492,4 кг – со средним содержанием 6,43 г/м.куб
- Сведения о ресурсах и прогнозных запасах Убинской контрактной территории приведены в таблице:

	C1	C2	P1	P2	ИТОГО (кг)
Россыпные	4 117	619	12 396	6 247	23 378
Рудные		1 500	6 500	11 700	19 700
Техногенные		300			300
Всего по категориям (кг)	4 117	2 422	18 896	17 947	43 377

Для выполнения утвержденной Рабочей программы разведки Убинского участка в период 2008г.–I квартал 2009 г.г. необходимо 38 млн. тенге. Ожидаемый результат - объявление коммерческого обнаружения на месторождении рек Филиповка и Тихая, прирост запасов россыпных месторождений – до 3000 кг.

Дополнительные вложения в разведку Убинского участка в размере \$2M обеспечат прирост запасов золота категории C_1+C_2 ориентировочно на 20 000 кг в течение двух лет.





Программа добычи Убинского участка

Для перехода к программе добычи выполнены следующие виды работ:

- ✓ Разработано технико-экономическое обоснование разработки месторождения;
- ✓ Произведены лабораторные технологические и полупромышленные испытания на золотоизвлекаемость;
- ✓ Осуществлен отвод земельного участка (3,5 Га) с целевым назначением – строительство обогатительного комплекса и хвостохранилища;
- ✓ Выполнен Проект разработки месторождения рек Филиповка и Тихая дражным способом с последующим гравитационным обогащением и чанным выщелачиванием.



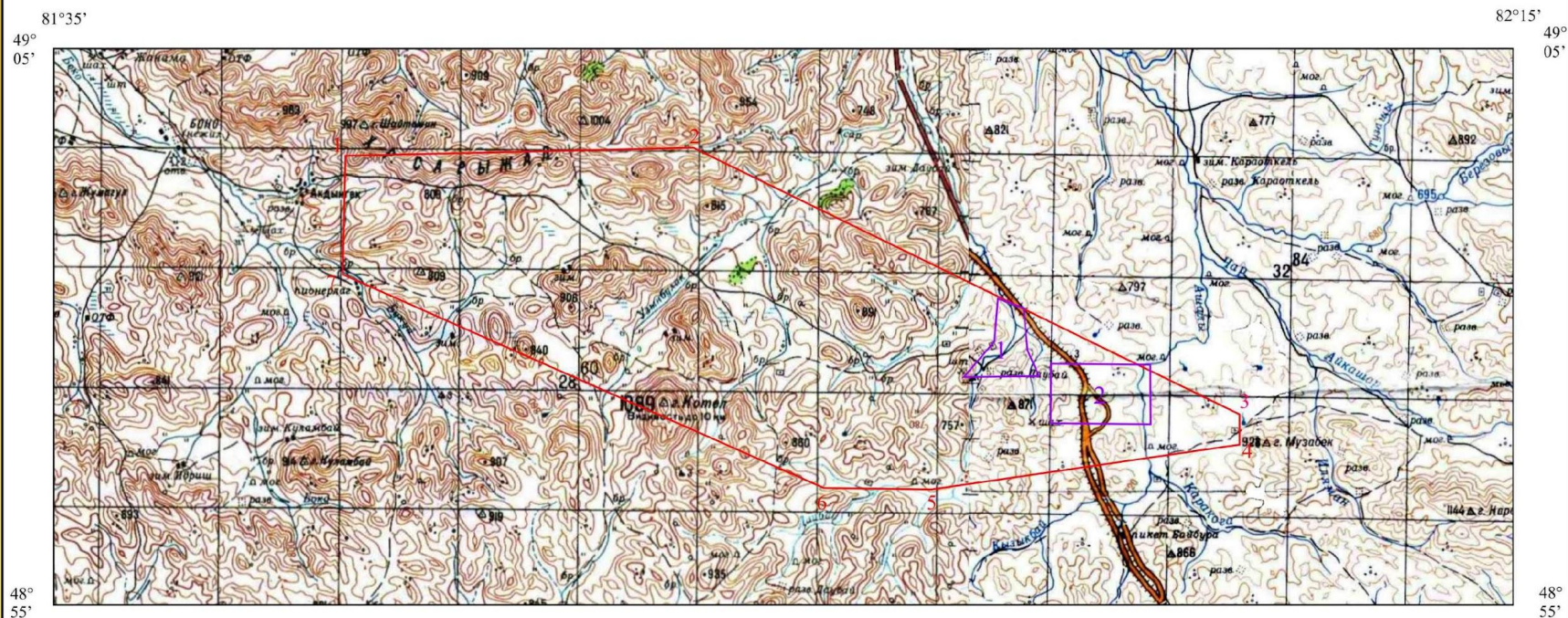
Финансовая модель разработки месторождения рек Филиповка, Тихая

Forecast period	0	1	2	3	Total
Gross Revenue		24 628 921	24 628 921	22 326 237	71 584 080
EBITDA		19 229 789	19 239 780	17 039 194	55 508 764
Net Profit		12 761 482	12 768 475	11 228 065	36 758 023
CAPEX	8 991 908				8 991 908
Net Cash Flow	-8 991 908	13 760 583	13 767 576	12 227 166	30 763 417



Ашалинский участок

- Работы по разведке коренного золота выполняются в рамках Контракта №2098 от 11.07.2006
- Контрактная площадь – 206,3 кв.км
- Рудопроявления – золотоносные линейные вулканотектонические структуры выполненные продуктами эффузивного и эксплозивного вулканизма преимущественно дацитового состава. Высокая перспективность месторождения по первичным рудам.
- Штатная численность работников – 15 чел.
- Площадь офисных и производственных помещений – 375 кв.м. (аренда).
- Количество собственной техники – 3 ед.
- Объем выполненного бурения – более 5000 м
- Объем выполненных горных работ – более 15000 м куб





Запасы и ресурсы Ашалинского участка

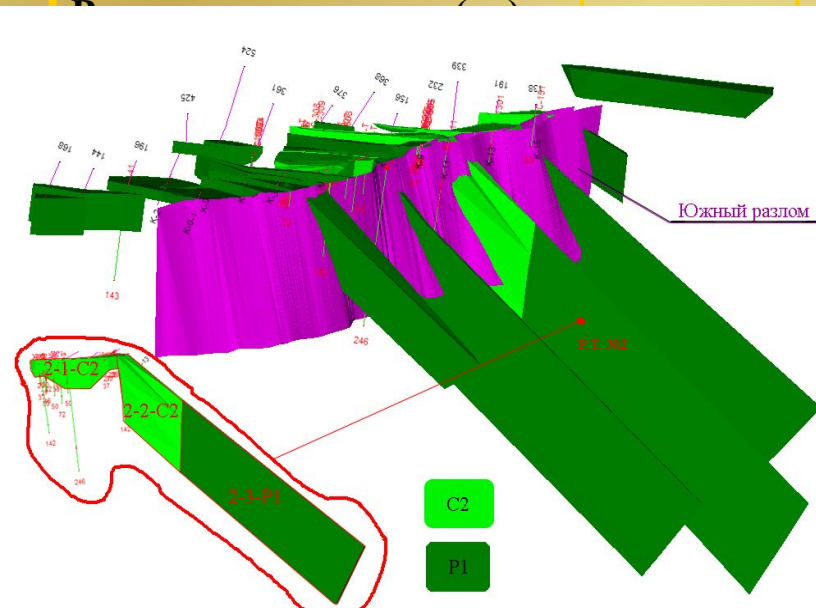
Данные о разведанных и прогнозных запасах Ашалинского участка приведены в таблице:

	C_1	C_2	P_1	P_2	Итого (кг)
Южные Ашалы		6 574,7	18 838,7	8 616,0	34 029,4
Тенинский			5 172,0		5 172,0
Даубайский				2 660,0	2 660,0
Красная юрта				120,0	120,0
Бюкуйский				1 400,0	1 400,0

Размер денежных средств, необходимых для выполнения утвержденной Рабочей программы разведки Ашалинского участка в период 2008-2009 г.г. составляет 77 млн.тенге.

Ожидаемый эффект от выполнения программы – прирост категории C_1+C_2 до 15 000 кг золота, проведение геолого-экономической оценки месторождения Южные Ашалы, определение технологии добычи и оценочных кондиций.

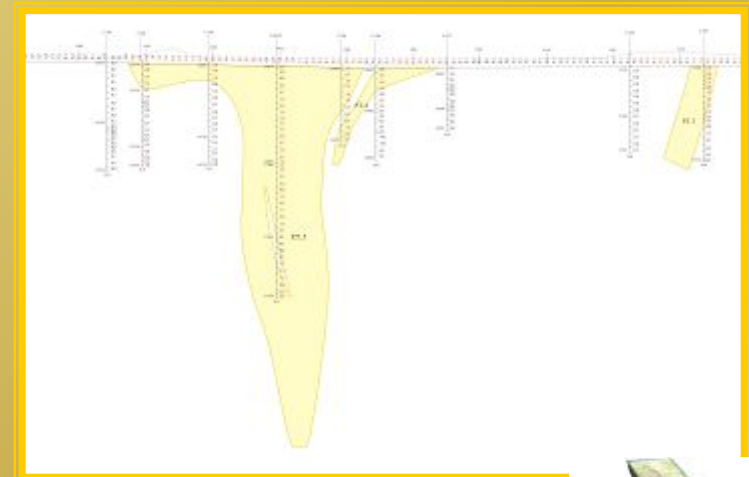
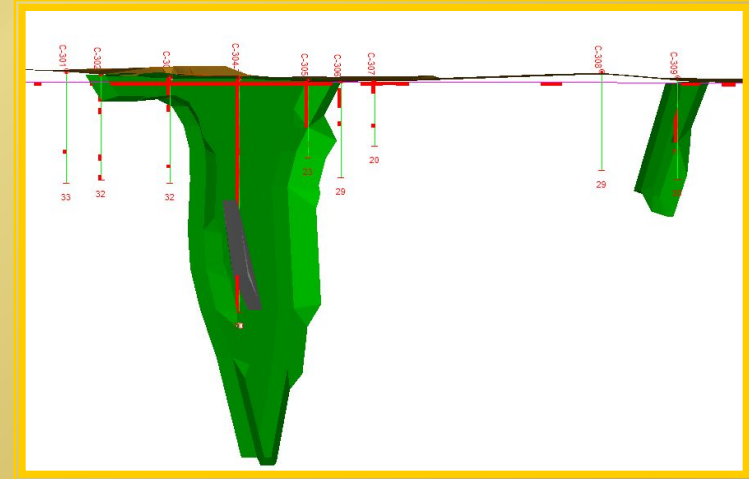
Дополнительные вложения в разведку Ашалинского участка в размере \$2М обеспечат прирост запасов категории C_1+C_2 ориентировочно на 20 000 кг в течение двух лет.





Служба геологического консалтинга

- Штатная численность работников – 12 чел
- Виды оказываемых услуг
 - разработка технических, рабочих проектов
 - геологическое сопровождение разведочных работ
 - Разработка рабочих программ
 - разработка методик разведки и опробования месторождений
- Лицензия №004978 на проектирование и эксплуатацию горных производств от 27 февраля 2006 г.
- Объем оказанных услуг за 2007 год – более 30 проектов



Оценка ТОО «Altyn Dala Mining»



Оценка ресурсов и запасов золота ТОО «Altyn Dala Mining» проведена на основании моделей месторождений, выполненных в программе Micromine®, в соответствии с международным стандартом JORC

Независимый оценщик - Wardell Armstrong International Limited, UK

Отчет Компетентного лица подтвердил рентабельность разработки месторождения реки Филипповка и значительную перспективность как Убинской, так и Ашалинской контрактных территорий.

