

Территориальная мобильность факторов производства



Авторы проекта:
учащиеся 10 класса
Максимова Юлия
Сидорова Татьяна
Николаев Павел
Руководитель проекта:
учитель экономики
Дерябина Фавзия Газимзановна

Актуальность темы:

В каждый данный момент времени общее предложение того или иного фактора производства в целом задано. Рынок любого фактора производства балансируется тем легче, а хозяйство любой страны развивается тем лучше, чем больше мобильность ресурсов, имеющихся в стране.

Теоретически, труд обладает значительной мобильностью. Рабочая сила легко перемещается из фирмы в фирму, из отрасли в отрасль. Однако существуют и определённые барьеры для её передвижения.

В СССР колхозники были лишены паспортов и не могли покинуть колхоз без разрешения начальства. Ограничение права прописки лишало людей свободы перемещения. После окончания института существовало обязательное распределение выпускников по местам работы.

В предлагаемой работе мы сделали попытку выяснить причины низкой мобильности человеческих ресурсов в России и то, как это сказывается на уровне безработицы в стране.

Цель работы:

- Углубление наших знаний по экономике, совершенствование умений работы в Microsoft Office Power Point, Microsoft Office Excel, Internet Explorer.
- Приобретение опыта научно-исследовательской деятельности.

Задачи:

- Рассмотреть понятие «мобильность».
- Выявить факторы, влияющие на мобильность трудовых ресурсов (место рождения, уровень образования).
- Выявить связь мобильности трудовых ресурсов и уровня безработицы.



Методы исследования:

- Работа с экономической литературой, работа в Internet.
- Анализ опросных листов домашнего задания.
- Обработка полученных данных на компьютере.



Мобильность

Впервые с понятием «мобильность факторов производства» мы встретились при изучении темы «Рынок труда». Мобильность влияет на перераспределение факторов производства в экономике страны, тем самым способствует более эффективному их использованию. *Изменение предложения факторов производства под действием **незначительных** стимулов, говорит об их мобильности или эластичности предложения.* На рынке труда существует 2 вида мобильности: профессиональная и территориальная.

Виды мобильности

- **Территориальная мобильность** - это способность и готовность людей менять место жительства ради получения работы.
 - **Профессиональная мобильность** - это способность человека овладевать разными профессиями и переучиваться в течение жизни.
-

Анализ опросных листов

А) Какая прибавка (в %) к текущей оплате труда явится для человека (семьи) достаточным стимулом к тому, чтобы самостоятельно (без помощи государства) переехать:

- в равноценную квартиру на том же этаже вашего дома;
- в равноценную квартиру в нашем же городе;
- в ближайший город нашей республики;
- в город, находящийся в другом субъекте Российской Федерации

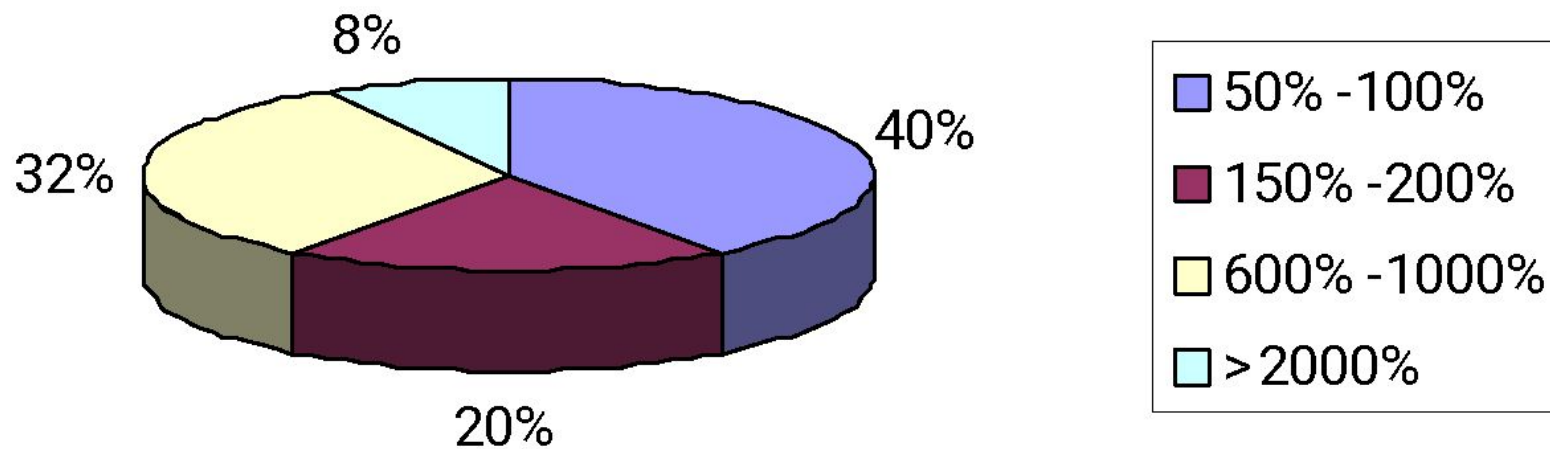
В большинстве индустриально развитых стран мира (в т.ч. в США) 10-процентная прибавка к зарплате для многих работников является достаточно веским стимулом для переезда даже в отдаленный регион страны.

В ходе опросов выяснилось, что стимулом для переезда даже в соседнюю квартиру для большинства семей нашего класса будет довольно существенная прибавка к сумме оплаты труда. И даже прибавка в 1000% вряд ли является достаточным основанием для переезда в другие города без помощи государства.

Просматривается явная закономерность: с увеличением расстояния переезда растёт процентная прибавка стимула, поэтому мы более подробно остановились на вопросе о переезде в город, находящийся в другом субъекте РФ.

При переезде в город, находящийся в другом субъекте РФ:

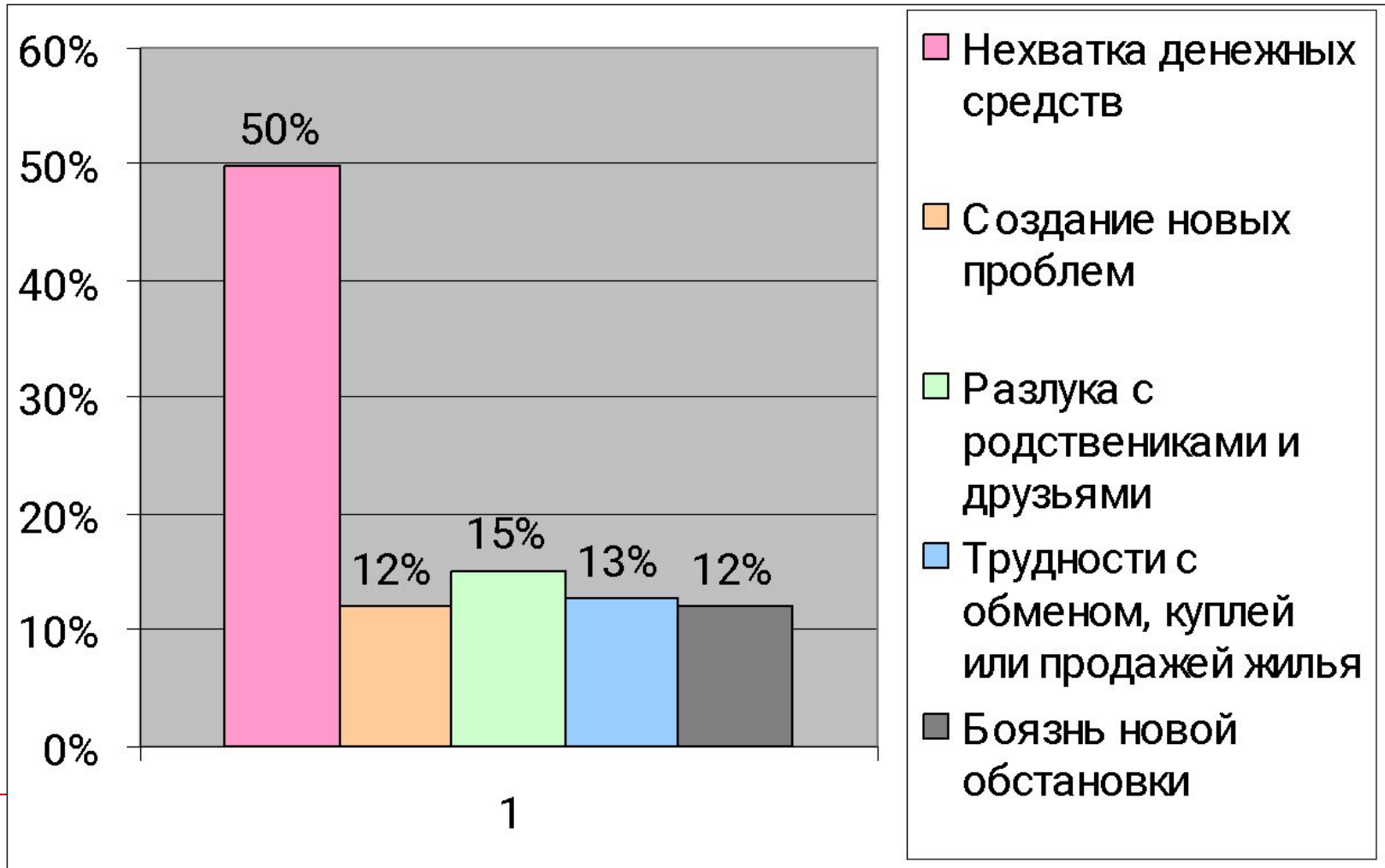
Процентная прибавка
к текущей
заработной
плате:



б) Что является основным препятствием для переезда человека (семьи) к новому месту работы?

- очень низкая зарплата,
- трудности с обменом, покупей или продажей жилья;
- неуверенность в том, что на новом месте жительства можно будет найти необходимые семье объекты инфраструктуры – детские сады, школы, магазины,
- привязанность к текущему месту жительства, в т.ч. и «привычка жить рядом с могилами предков».

Причины, по которым человек(семья) отказываются от переезда на новое место работы.



Выводы

Территориальная мобильность отдельно взятых людей существенно возросла. Но мобильность семей остаётся низкой. Это связано с низкой зарплатой, проблемой купли-продажи жилья. Образование и место рождения значения не имеют.

Низкая мобильность ведет к

- сохранению высоких показателей уровня фрикционной и структурной безработицы: когда работа есть в одном конце страны, а без работы люди сидят в другом конце страны;
- неравномерному территориальному распределению безработицы;
- неэффективному использованию всех факторов производства;
- недопроизводству ВВП.

Список использованной литературы

- Автономов В.С. «Введение в экономику», М.: «Вита-Пресс», 2003.
- Липсиц И.В. «Экономика», книга 1, М.: «Вита-Пресс», 2004.
- Любимов Л.Л., Раннева Н.А. , «Основы экономических знаний», М.: «Вита-Пресс», 2002.