

4-х квартирный жилой дом в с. Фёдоровка. Общая пояснительная записка.

Область применения.

Проект предназначен для строительства в селе Фёдоровка Федоровского района Костанайской области. Костанайская область относится ко II климатической зоне и IV климатическому подрайону.

Средняя температура наиболее холодной пятидневки - 35°.

Нормативная снеговая нагрузка - 70 кгс/м².

Господствующее направление ветра юго-западное.

Нормативный скоростной напор ветра 38 кгс/м².

Характеристика здания.

Степень долговечности - II. Степень огнестойкости - II. Класс здания - II.
Количество этажей - 2. Количество квартир (квартиры двухкомнатные) - 4.

Строительный объём здания - 1500 м³. Площадь застройки - 226 м².

Жилая площадь здания - 347 м². Общая площадь квартир здания - 270 м².

Полезная площадь квартир здания - 264 м².

Характеристика участка.

Площадь участка - 1575 м². Площадь застройки - 250 м².

Площадь покрытий - 290 м². Площадь участка - 1022 м².

Основные эксплуатационные показатели.

Продолжительность строительства - 5 месяцев. Расход тепла на отопления - 29500 Вт.

Расчетный расход воды - 5 м³/сутки. Расчетное потребление электроэнергии - 48 кВт.

Сметная стоимость строительства - 32 млн.тенге.

Фасад 1-5



Фасад 5-1



Фасад Г-А



Ведомость отделки фасадов.

№ п/п	Элементы	Вид отделки	Коллер
1	Наружные стены фасадов	Облицовка керамическим лицевым кирпичом с расшивкой швов	
2	Цоколь	Штукатурится и окрашивается фасадной краской органосиликатного состава ОС-02-03 (ТУ 84-725-78)	
3	Ограждение крыльца	Окрашивается фасадной краской органосиликатного состава ОС-02-03 (ТУ 84-725-78)	
4	Ограждение лоджии	Окрашивается фасадной краской органосиликатного состава ОС-02-03 (ТУ 84-725-78)	
5	Деревянные элементы карниза крыши	Насляная краска	
6	Окна	Насляная краска	
7	Элементы наружных дверей	Насляная краска	
8	Стены лоджии, простенки между окнами, перемычки, обрамления окон	Окрашивается фасадной краской органосиликатного состава ОС-02-03 (ТУ 84-725-78)	

Имя	Кол.	Лист	№/Вс	Подпись	Дата
Глухачев					
Проверил					
Изготовил					
Начальник					

Паспорт цветового решения фасадов

ООО ПИП
"Костанайводпроект"

Органосиликатные составы наносят при температуре от -40 до +40 валиком и краскораспылителем. Для предупреждения вредного воздействия на организм краску, применяемую при малярных работах необходимо использовать спецодеждой и предохранительными приспособлениями, скафандрами, очками.

Для защиты органов дыхания при выполнении малярных работ используют респираторы и малярные пояски. Для предохранения слизистой оболочки глаз необходимо надевать защитные очки. При производстве работ соблюдать все требования противопожарных мероприятий строительных норм по пожарной опасности.

Спецификация:

Взам инв. №

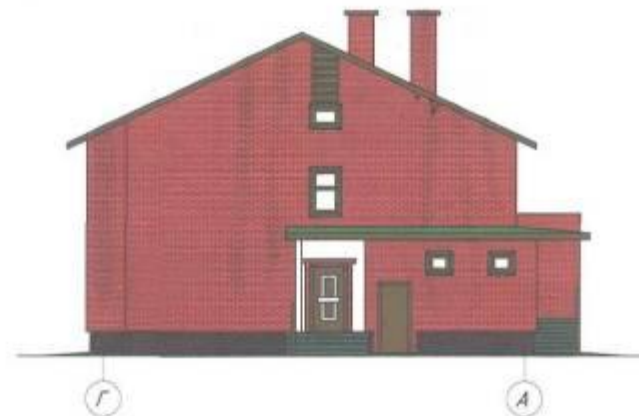
Листов в альбоме

Инв. № подл.

Фасад 1-5



Фасад Г-А



Фасад 5-1



Ведомость отделки фасадов.

№ п/п	Элементы	Вид отделки	Коллер
1	Наружные стены фасадов	Облицовка керамическим лицевым кирпичем с расшивкой швов.	
2	Цоколь	Штукатурится и окрашивается фасадной краской органисиликатного состава ОС-12-03 (ТУ 84-725-78)	
3	Ограждение крыши	Окрашивается фасадной краской органисиликатного состава ОС-12-03 (ТУ 84-725-78)	
4	Ограждение лоджии	Окрашивается фасадной краской органисиликатного состава ОС-12-03 (ТУ 84-725-78)	
5	Деревянные элементы карниза крыши	Масляная краска	
6	Окна	Масляная краска	
7	Элементы наружных дверей	Масляная краска	
8	Стены лоджии, простенки между окнами, перемычки, обрамления окон	Окрашивается фасадной краской органисиликатного состава ОС-12-03 (ТУ 84-725-78)	

Имя	Кол	Лист	М/дел	Подпись	Дата
Г/класс					
Пробран					
Исполн					
И.конт					

Статус	Лист	Листов

Паспорт цветового решения фасадов	ТОО ПИП "Костанайводпроект"
-----------------------------------	-----------------------------

Органосиликатные составы наносят при температуре от -40 до +40 валиками и краскораспылителем. Для предупреждения вредного воздействия на организм красок применяемых при малярных работах необходимо пользоваться спецодеждой и предохранительными приспособлениями, скафандрами, очками.

Для защиты органов дыхания при выполнении малярных работ используют респираторы и малярные повязки. Для предохранения слизистой оболочки глаз необходимо надевать защитные очки. При производстве работ соблюдать все требования противопожарных мероприятий строительных норм по пожарной опасности.